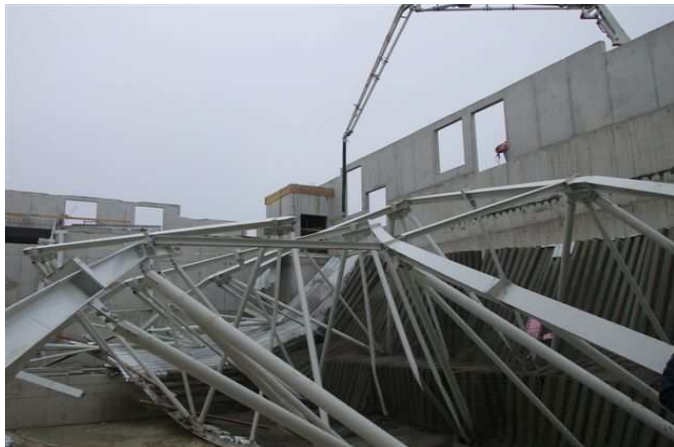




# SYSTÉM STAVEBNĚ TECHNICKÉ PREVENCE

## Metodika





## OBSAH

1	Úvod .....	3
2	SSTP v legislativě .....	3
3	Předmět a cíl SSTP .....	5
4	SSTP jako systém .....	5
5	Rozsah působnosti SSTP .....	6
6	Účastníci SSTP.....	10
7	Procesy v rámci SSTP.....	11
7.1	Postup při podání Oznámení události .....	11
7.2	SSTP a stavební úřad .....	12
7.3	Přístupová práva do SSTP pro stavební úřad .....	13
7.4	Postup stavebních úřadů při zakládání událostí do SSTP .....	13
8	Definice pojmů v SSTP .....	18
9	Seznam použitých zkratk .....	19



## 1 ÚVOD

**Systém stavebně technické prevence (dále jen SSTP)** v souladu se zákonem č. 183/2006 Sb., o územním plánování a stavebním řádu (stavební zákon), ve znění pozdějších předpisů, shromažďuje, sleduje a analyzuje závažné nebo opakující se vady ve výstavbě, pokud se svým rozsahem nebo opakovanými důsledky ve značné míře dotýkají veřejných zájmů, došlo-li při nich ke ztrátám na životech osob nebo zvířat, k ohrožení života či zdraví osob nebo zvířat, k ohrožení bezpečnosti stavby/zařízení nebo ke značným majetkovým škodám.

SSTP se zabývá vadami, kterým je třeba ve veřejném zájmu předcházet, a navrhuje opatření k zabránění jejich opakování. Údajů evidovaných v SSTP a jejich následné analýzy bude využíváno jako podkladu pro případný návrh změn v legislativě, v technických normách a jiných stavebně technických opatřeních.

**Ministerstvo pro místní rozvoj ČR** (dále jen MMR) je stavebním zákonem zmocněno ke sledování a analyzování závažných nebo opakujících se vad ve výstavbě, kterým je třeba ve veřejném zájmu předcházet, ke zjišťování stavebně technických příčin havárií staveb nebo účasti při něm, pokud se svým rozsahem nebo opakovanými důsledky ve značné míře dotýkají veřejných zájmů. K tomuto účelu je veden a provozován SSTP.

**Ústav územního rozvoje** (dále jen ÚÚR) se sídlem v Brně, Jakubské nám. 3, PSČ 658 34, jako organizační složka státu, z pověření odboru územního plánování MMR (dále jen OÚP MMR) a odboru stavebního řádu (dále jen OSŘ MMR) provozuje SSTP a spravuje jeho databázi.

## 2 SSTP V LEGISLATIVĚ

Stavební zákon upravuje SSTP v následujících paragrafech.

Úkol MMR je definován v § 12 stavebního zákona:

### § 12

#### *Působnost ve věcech stavebního řádu*

- (1) *Ministerstvo je ústředním správním úřadem ve věcech stavebního řádu a*
- b) *vede systém stavebně technické prevence, v němž sleduje a analyzuje závažné nebo opakující se vady ve výstavbě, kterým je třeba ve veřejném zájmu předcházet, a navrhuje opatření k zabránění jejich opakování,*
- (2) *Ministerstvo*
- c) *může pověřit provozováním systému stavebně technické prevence organizační složku státu.*

Povinnost předávat informace do SSTP stavebním úřadům stanovuje § 14 stavebního zákona:

### § 14

#### *Součinnost s ministerstvem*

(2) *Stavební úřady v rámci spolupráce při provozování systému stavebně technické prevence ministerstva předávají ke zpracování provozovateli systému informace o výskytu závady, poruchy nebo havárie stavby, pokud jsou jim takové informace předávány nebo pokud je zjistí v rámci výkonu své činnosti. Rozsah a způsob předávání informací podle věty první provozovateli systému stanoví prováděcí právní předpis.*



Prováděcím právním předpisem, který stanovuje rozsah a způsob předávání informací provozovateli SSTP, je vyhláška č. 503/2006 Sb., o podrobnější úpravě územního rozhodování, územního opatření a stavebního řádu, ve znění vyhlášky č. 63/2013 Sb., a to její § 18s:

§ 18s

(K § 14 a 155 stavebního zákona)

(1) Informace o výskytu závady obsahuje zejména

a) základní údaje

1. označení stavebního úřadu, který informaci poskytuje,
2. datum a označení události,
3. lokalizace místa události (kraj, obec, část obce, ulice, číslo popisné, číslo orientační, katastrální území, parcelní číslo a popřípadě bližší identifikace místa, např. podlaží, souřadnice GPS apod.),
4. druh stavby nebo zařízení,
5. stručný popis události,
6. informace o tom, zda došlo k ohrožení života nebo zdraví osob nebo zvířat, ke ztrátám na životech osob nebo zvířat, ke škodám na majetku,
7. informace o šetřeních, která provedl stavební úřad,
8. informace o tom, zda událost byla šetřena dalším orgánem (Policie České republiky, Hasičský záchranný sbor České republiky a další),

b) doplňující údaje

1. identifikační údaje vlastníka stavby nebo zařízení (u fyzické osoby jméno, příjmení, datum narození a místo trvalého pobytu; u právnické osoby název, sídlo a identifikační číslo, bylo-li přiděleno),
2. identifikační údaje nájemce nebo uživatele stavby nebo zařízení (u fyzické osoby jméno, příjmení, datum narození a místo trvalého pobytu; u právnické osoby název, sídlo a identifikační číslo, bylo-li přiděleno),
3. údaje o povolení rozestavěné stavby (u rozhodnutí nebo opatření stavebního úřadu se uvede označení stavebního úřadu, datum vyhotovení a číslo jednací, u certifikátu autorizovaného inspektora se uvede datum vyhotovení a číslo certifikátu a jméno a příjmení autorizovaného inspektora a jeho evidenční číslo),
4. údaje o kolaudaci dokončené stavby (u rozhodnutí nebo opatření stavebního úřadu se uvede označení stavebního úřadu, datum vyhotovení a číslo jednací),
5. údaj o provedených kontrolních prohlídkách,
6. údaje o stavebníkovi (u fyzické osoby jméno, příjmení, datum narození a místo trvalého pobytu; u právnické osoby název, sídlo a identifikační číslo, bylo-li přiděleno),
7. údaje o stavebním podnikateli nebo zhotoviteli (název, sídlo a identifikační číslo, bylo-li přiděleno),
8. údaje o stavbyvedoucím (jméno, příjmení a jeho evidenční číslo), nebo jméno a příjmení osoby vykonávající stavební dozor,
9. jméno a příjmení osoby vykonávající technický dozor stavebníka nebo autorský dozor, je-li stavba financovaná z veřejných rozpočtů,
10. jméno a příjmení koordinátora bezpečnosti a ochrany zdraví při práci, působil-li na staveništi,
11. údaje o projektové a ostatní dokumentaci stavby, včetně jejich případných změn,
12. jméno a příjmení projektanta nebo hlavního projektanta a jeho evidenční číslo.

(2) Stavební úřady předávají ke zpracování provozovateli systému stavebně technické prevence informace o výskytu závady, poruchy nebo havárie stavby v digitální formě.



### 3 PŘEDMĚT A CÍL SSTP

Předmětem SSTP je:

- sledování a analyzování závažných nebo opakujících se vad ve výstavbě, kterým je třeba ve veřejném zájmu předcházet [§ 12 odst. 1 písm. b) stavebního zákona],
- zjišťování stavebně technických příčin havárií staveb, pokud se svým rozsahem nebo opakovanými důsledky ve značné míře dotýkají veřejných zájmů [§ 12 odst. 2 písm. a) stavebního zákona],
- bezodkladně oznamovat výskyt závady, poruchy nebo havárie stavby/zařízení a výsledků šetření jejich příčin, došlo-li při nich ke ztrátám na životech osob nebo zvířat, k ohrožení života či zdraví osob nebo zvířat, k ohrožení bezpečnosti stavby/zařízení nebo ke značným majetkovým škodám (dle povinností daných § 152 až 155 stavebního zákona).

SSTP bude využito jako podkladu pro:

- případné navrhování úprav stavebního zákona a jeho prováděcích předpisů, zejména obecných požadavků na výstavbu,
- podněty k úpravě Českých technických norem (dále jen ČSN),
- návrh opatření k zabránění opakování vad ve výstavbě,
- návrh na úpravy staveb, částí staveb, funkčních dílů staveb, prvků a stavebních výrobků,
- návrh k úpravě certifikace stavebních výrobků,
- návrh jiných stavebně technických opatření.

### 4 SSTP JAKO SYSTÉM

SSTP sleduje a shromažďuje vady, poruchy a havárie staveb na základě podaných **Oznámení události**.

Oznamující nebo ohlašující osoba vyplňuje on-line formulář, vkládá pravdivé, věcně správné a aktuální údaje a přílohy. Formulář Oznámení události je rozdělen na dvě části; první část obsahuje povinné údaje nutné k identifikaci události a druhá část nepovinné doplňující údaje, které může oznamovatel v případě zájmu rovněž vyplnit.

Odkazy na elektronický formulář Oznámení události:

- [www.uur.cz/isstp/oznameni.aspx](http://www.uur.cz/isstp/oznameni.aspx),
- internetové stránky ÚÚR v sekci Nepřehlédněte [www.uur.cz](http://www.uur.cz) – Formulář Oznámení události
- internetové stránky MMR,
- [www.mmr.cz](http://www.mmr.cz) – Územní a bytová politika – Územní plánování a stavební řád – Systém stavebně technické prevence – Formulář Oznámení události.

Každé podané Oznámení události je opatřeno unikátním číslem (složeného z roku, měsíce, dne, hodiny, minuty a vteřiny podání). Žádné podané Oznámení události nemůže být ze systému vymazáno, může být pouze přesunuto k vyřazeným – nevyužitelným.

Informace o výskytu události z přiřazeného Oznámení události využijí stavební úřady k založení Pasportu události a doplňují zde další údaje a informace v rozsahu prováděcí vyhlášky (viz kapitola č. 2 tohoto materiálu na str. 4), pokud je zjistí v rámci výkonu své činnosti.



Údaje získané ze systému budou využity k dalším analýzám a vyhodnocení příčin vad, poruch a havárií staveb.

### Základní pojmy užívané v SSTP

(ostatní definice a pojmy jsou uvedeny v kapitole č. 8 na str. 19):

**Událost** – závada, porucha a havárie stavby/zařízení, došlo-li při ní ke ztrátám na životech osob nebo zvířat, k ohrožení životů či zdraví osob nebo zvířat, k ohrožení bezpečnosti stavby/zařízení nebo ke značným majetkovým škodám.

**Oznámení události** – elektronický formulář pro oznámení události; vyplňuje stavebník, stavbyvedoucí, osoba vykonávající stavební dozor, vlastníků stavby/zařízení, stavební podnikatelé, autorizovaní inspektoři, další autorizované osoby, popř. kterýkoliv občan.

**Pasport události** – elektronický dokument obsahující veškeré získané a sjednocené údaje o události (získané z různých zdrojů) vč. příloh (znalecký posudek, fotografie, apod.). Obsahuje také výsledky šetření, závěry vyhodnocení, návrhy na opatření a skutečně provedené změny a úpravy legislativy, ČSN, technologických postupů, atd.

**Stavba** – stavební dílo, které vzniká stavební nebo montážní technologií, bez zřetele na jeho stavebně technické provedení, použité stavební výrobky, materiály a konstrukce, na účel využití a dobu trvání. Za stavbu se považuje také výrobek plnící funkci stavby. Stavbou se rozumí dle stavebního zákona veškerá stavební díla, z působnosti stavebního zákona tedy nejsou žádné stavby vyloučeny.

## 5 ROZSAH PŮSOBNOSTI SSTP

**Rozsah a způsob** oznamování výskytu závady, poruchy nebo havárie stavby a výsledky šetření jejich příčin stanoví prováděcí vyhláška č. 503/2006 Sb., o podrobnější úpravě územního rozhodování, územního opatření a stavebního řádu, ve znění vyhlášky č. 63/2013 Sb. v § 18s.

**Působnost SSTP** je v souladu s vyhláškou č. 268/2009 Sb., o technických požadavcích na stavby, zaměřena především na následující ustanovení vyhlášky:

- § 6 Připojení staveb na síť technického vybavení,
- § 8 Základní požadavky, zejména odst. 1, písm. a) mechanická odolnost a stabilita a písm. e) bezpečnost při užívání,
- § 9 Mechanická odolnost a stabilita (vada v kontextu s prostředím, právním důsledkem zavinění),
- § 15 Bezpečnost při provádění a užívání staveb.

Vyhláška o technických požadavcích na stavby stanoví v § 8 základní požadavky. Pro účely SSTP jsou důležité především požadavky mechanické odolnosti a stability (§ 9) a bezpečnosti při provádění a užívání staveb (§ 15). Stavby není možné posuzovat bez okolního prostředí a zatížení. Je třeba vzít v úvahu interaktivní vlivy mezi stavbou a prostředím.

Citace vybraných ustanovení vyhlášky je pro úplnost uvedena v závěru této kapitoly.

V SSTP jsou sledovány havárie staveb a zařízení, poruchy a závažné vady ve výstavbě, došlo-li při nich:

- ke ztrátám na životech osob nebo zvířat,
- k ohrožení života či zdraví osob nebo zvířat,
- k ohrožení bezpečnosti stavby/zařízení,
- ke značným majetkovým škodám (500 000 Kč a vyšším)



a byly způsobené pochybením:

- při přípravě staveb (např. vadou v důsledku nedostatečných podkladů o stavu konstrukce před započatím stavebních prací, vadou v důsledku navržení nevhodného řešení v projektové dokumentaci, např. poddimenzováním konstrukce, vadou v důsledku navržení nevhodného technologického postupu, nevhodných materiálů, výrobků, zařízení atp.),
- při provádění staveb (např. nedodržením projektu při realizaci, nedodržením doporučeného technologického postupu, neodborným prováděním stavebních prací, nekvalitně provedenou prací, použitím vadných materiálů, výrobků, zařízení, atp.),
- při užívání staveb (např. nedostatečnou údržbou, nevhodným užíváním – stavba užívaná pro jiný účel, než pro který byla určena).

**SSTP se zabývá** závadami, poruchami a haváriemi staveb nebo zařízení.

Do SSTP je oznamována a hlášena každá závažná vada, porucha a havárie. Na základě informací z **Pasportů událostí** evidovaných v databázi SSTP jsou získávány přehledy, prováděna vyhodnocení a následně se projeví opakující se anebo často se opakující vady, poruchy a havárie (např. stejná vada se objeví u různých staveb, v jiném místě, na jiném funkčním dílu atp.).

O tom, zda vada, porucha nebo havárie je opakující se nebo často se opakující, rozhodne řídicí výbor systému na návrh odborné skupiny.

Stavbou se rozumí dle stavebního zákona veškerá stavební díla i jejich části nebo změny dokončené stavby (změnou dokončené stavby je nástavba, přístavba a stavební úprava). Z působnosti SSTP tedy nejsou žádné stavby vyloučeny.

Stavba<sup>1)</sup> nebo zařízení<sup>2)</sup> musí vyhovovat určenému využití, musí být navržena, provedena a udržována tak, aby odolala všem účinkům zatížení a nepříznivým vlivům prostředí, a to i předvídatelným mimořádným zatížením nebo následkům selhání lidského činitele, kterým by bylo možno předejít nebo je alespoň omezit.

V případě, že stavba/zařízení neodpovídá všem ustanovením vyhlášky o technických požadavcích na stavby, bude závada, porucha a havárie stavby/zařízení v SSTP evidována a zatříděna podle následujících příčin:

- vada materiálu,
- vada výrobku/zařízení,
- vada v důsledku nevhodného technického řešení v projektové dokumentaci,
- vada v důsledku nedostatečných podkladů o stavu konstrukce před opravou či rekonstrukcí,
- vada způsobená degradačními vlivy prostředí,
- vada způsobená nevhodným užíváním,
- nedodržení projektu při realizaci,
- nevyhovující technologický postup,
- neodborné provádění stavebních prací,
- nedostatečná údržba,
- jiná příčina.

<sup>1)</sup> **Stavba** – § 2 odst. 3 a 4 stavebního zákona – rozumí se veškerá stavební díla, která vznikají stavební nebo montážní technologií, bez zřetele na jejich stavebně technické provedení, použité stavební výrobky, materiály a konstrukce, na účel využití a dobu trvání. Dočasná stavba je stavba, u které stavební úřad předem omezí dobu jejího trvání. Za stavbu se považuje také výrobek plnicí funkci stavby. Stavba, která slouží reklamním účelům, je stavba pro reklamu. Pokud se v tomto zákoně používá pojmu stavba, rozumí se tím podle okolností i její část nebo změna dokončené stavby.

<sup>2)</sup> **Zařízení** – § 3 odst. 2 stavebního zákona – rozumí se informační a reklamní panel, tabule, deska či jiná konstrukce a technické zařízení, pokud nejde o stavbu podle § 2 odst. 3. V pochybnostech, zda se jedná o stavbu nebo zařízení, je určující stanovisko stavebního úřadu. Zařízení o celkové ploše větší než 8 m<sup>2</sup> se považuje za stavbu pro reklamu.



**SSTP se nezabývá:**

- silničními, železničními, leteckými a vodními dopravními nehodami,
- závadami, poruchami a haváriemi staveb/zařízení, při nichž nedošlo ke ztrátám na životech osob nebo zvířat, k ohrožení životů či zdraví osob, zvířat nebo k ohrožení bezpečnosti stavby/zařízení,
- závadami, poruchami a haváriemi staveb/zařízení s majetkovými škodami nižšími než 500 000 Kč,

a dále závadami, poruchami a haváriemi staveb/zařízení způsobenými:

- mimořádnými nepředvídatelnými vlivy prostředí – živelnými pohromami (např. povodněmi, silným větrem, sněhovými kalamitami, mrazy atp.),
- vadným vnitřním movitým – vneseným vybavením,
- selháním lidského činitele (např. nedbalostí, neopatrností, nepozorností, úmyslným zaviněním, vlivem únavy, náhlou zdravotní indispozicí, nedodržením bezpečnosti práce, samovznícením špatně uloženého materiálu atp.).

Pokud se po dalším vyšetřování příčiny události nebo zpracování odborného posudku u již zaevidované závady, poruchy a havárie stavby/zařízení prokáže, že přesahuje rámec sledování v SSTP, bude taková událost ze systému dodatečně vyřazena.

Citace vybraných ustanovení z vyhlášky č. 268/2009 Sb., o technických požadavcích na stavby:

**ČÁST TŘETÍ**  
**POŽADAVKY NA BEZPEČNOST A VLASTNOSTI STAVEB**  
**§ 8**

**Základní požadavky**

(1) *Stavba musí být navržena a provedena tak, aby byla při respektování hospodárnosti vhodná pro určené využití a současně splnila základní požadavky, kterými jsou*

- a) mechanická odolnost a stabilita,*
- b) požární bezpečnost <sup>3)</sup>,*
- c) ochrana zdraví osob a zvířat, zdravých životních podmínek a životního prostředí <sup>4)</sup>,*
- d) ochrana proti hluku <sup>5)</sup>,*
- e) bezpečnost při užívání,*
- f) úspora energie a tepelná ochrana <sup>6)</sup>.*

(2) *Stavba musí splňovat požadavky uvedené v odstavci 1 při běžné údržbě a působení běžně předvídatelných vlivů po dobu plánované životnosti stavby.*

(3) *Výrobky, materiály a konstrukce navržené a použité pro stavbu musí zaručit, že stavba splní požadavky podle odstavce 1.*

**§ 9**

**Mechanická odolnost a stabilita**

(1) *Stavba musí být navržena a provedena v souladu s normovými hodnotami tak, aby účinky zatížení a nepříznivé vlivy prostředí, kterým je vystavena během výstavby a užívání při řádně prováděné běžné údržbě, nemohly způsobit*

- a) náhlé nebo postupné zřícení, popřípadě jiné destruktivní poškození kterékoliv její části nebo přilehlé stavby,*

<sup>3)</sup> Vyhláška č. 23/2008 Sb., o technických podmínkách požární ochrany staveb.

<sup>4)</sup> Zákon č. 258/2000 Sb., o ochraně veřejného zdraví a o změně některých souvisejících zákonů. Vyhláška č. 380/2002 Sb., k přípravě a provádění úkolů ochrany obyvatelstva.

<sup>5)</sup> Nařízení vlády č. 148/2006 Sb., o ochraně zdraví před nepříznivými účinky hluku a vibrací.

<sup>6)</sup> Zákon č. 406/2000 Sb., o hospodaření energií, ve znění pozdějších předpisů. Vyhláška č. 148/2007 Sb., o energetické náročnosti budov.





- b) nepřípustné přetvoření nebo kmitání konstrukce, které může narušit stabilitu stavby, mechanickou odolnost a funkční způsobilost stavby nebo její části, nebo které vede ke snížení trvanlivosti stavby,
- c) poškození nebo ohrožení provozuschopnosti připojených technických zařízení v důsledku deformace nosné konstrukce,
- d) ohrožení provozuschopnosti pozemních komunikací a drah v dosahu stavby a ohrožení bezpečnosti a plynulosti provozu na komunikaci a dráze přiléhající ke staveništi,
- e) ohrožení provozuschopnosti sítí technického vybavení v dosahu stavby,
- f) porušení staveb v míře nepřiměřené původní příčině, zejména výbuchem, nárazem, přetížením nebo následkem selhání lidského činitele, kterému by bylo možno předejít bez nepřiměřených potíží nebo nákladů, nebo jej alespoň omezit,
- g) poškození staveb vlivem nepříznivých účinků podzemních vod vyvolaných zvýšením nebo poklesem hladiny přilehlého vodního toku nebo dynamickými účinky povodňových průtoků, případně hydrostatickým vztlakem při zaplavení,
- h) ohrožení průtočnosti koryt vodních toků, případně údolních profilů, mostů a propustků.

(2) U staveb sloužících k zajištění zásobování odběratelů energií a dalších vybraných staveb, jejichž vlastnosti nemohou budoucí uživatelé ovlivnit<sup>7)</sup>, musí být konstrukce navrženy a provedeny tak, aby nedošlo k nepředvídanému trvalému ani dočasnému ohrožení provozuschopnosti stavby jako celku.

(3) Stavební konstrukce a stavební prvky musí být navrženy a provedeny v souladu s normovými hodnotami tak, aby po dobu plánované životnosti stavby vyhověly požadovanému účelu a odolaly všem účinkům zatížení a nepříznivým vlivům prostředí, a to i předvídatelným mimořádným zatížením, která se mohou běžně vyskytnout při provádění i užívání stavby.

(4) Stavby umístěné na území v dosahu účinků hlubinného dobývání nebo v dosahu seizmických účinků se navrhují též s ohledem na předpokládané deformace základové půdy, způsobené projevy důlní nebo seizmické činnosti na povrch.

(5) V záplavovém území

- a) konstrukce staveb pod úrovní hladiny, pro kterou bylo stanoveno záplavové území, musí být navrženy na mimořádné zatížení, zejména při povodni a jejím opadnutí,
- b) při povodni musí stavebně technické řešení staveb umožňovat gravitační odtok vody z nejnižšího podlaží nebo musí být navrženo zařízení pro jednoduché odčerpávání vody z budov,
- c) nejnižší obytné podlaží se navrhuje tak, aby nosná konstrukce podlah byla nad úrovní hladiny rozhodné pro stanovení záplavového území,
- d) pokud je stavba, některá její část nebo součást chráněna před vniknutím vody při povodni, musí být odolná také proti vyplavání a překlopení. Pro podzemní nádrže na látky, které mohou ohrozit jakost nebo zdravotní nezávadnost vod, je požadován stupeň bezpečnosti 2 a vyšší nebo posouzení mezních deformací připojovacích potrubí.

## § 15

### **Bezpečnost při provádění a užívání staveb**

(1) Hlavní domovní komunikace v budovách s obytnými nebo pobytovými místnostmi musí umožňovat přepravu předmětů rozměrů 1950×1950×800 mm; u staveb, ve kterých je zajišťována zdravotní a sociální péče, musí umožňovat přepravu předmětů rozměrů 1950 × 1950 × 900 mm. Uvedený požadavek se nevztahuje na rodinné domy a stavby pro rodinnou rekreaci.

(2) Technické vybavení staveb v záplavových územích musí být navrženo a provedeno se zvýšenou odolností proti možným účinkům vod při povodních. Technické provedení trafostanic, hlavních rozvaděčů elektřiny, elektrických rozvodů a rozvodů sítí elektronických komunikací, hlavních

<sup>7)</sup> § 122 odst. 1 zákona č. 183/2006 Sb., o územním plánování a stavebním řádu (stavební zákon).



uzávěrů plynu a vody, odvádění odpadních vod ze staveb, zařízení kotelen<sup>8)</sup> na vytápění budov a strojoven výtahů budov pro bydlení a občanského vybavení musí odpovídat požadavkům pro bezpečnou obsluhu a funkčnost při možném zaplavení vodou při povodni.

(3) Při provádění a užívání staveb nesmí být ohrožena bezpečnost provozu na pozemních komunikacích a drahách.

## 6 ÚČASTNÍCI SSTP

Mezi účastníky SSTP patří:

**Stavební úřady** – poskytují součinnost a napomáhají k objasnění příčin havárií (§ 14 odst. 1 stavebního zákona). V rámci spolupráce při provozování SSTP předávají ke zpracování provozovateli systému informace o výskytu závady, poruchy nebo havárie stavby/zařízení, pokud jsou jim takové informace předávány nebo pokud je zjistí v rámci výkonu své činnosti. Rozsah a způsob předávání informací provozovateli systému stanovuje prováděcí právní předpis; informace jsou předávány v digitální formě v on-line SSTP (§ 14 odst. 2 stavebního zákona).

**Stavebník** – má povinnost při provádění stavby ohlásit stavebnímu úřadu neprodleně po jejich zjištění závady na stavbě, které ohrožují životy a zdraví osob, nebo bezpečnost stavby [§ 152 odst. 3 písm. e) stavebního zákona].

**Stavbyvedoucí** – povinností stavbyvedoucího při provádění stavby je působit k odstranění závad a neprodleně oznamovat stavebnímu úřadu závady, které se nepodařilo odstranit při vedení stavby a spolupracovat s koordinátorem bezpečnosti a ochrany zdraví při práci, působí-li na staveništi (§ 153 odst. 2 stavebního zákona).

**Osoba vykonávající stavební dozor** – má za povinnost sledovat způsob a postup provádění stavby, zejména bezpečnost instalací a provozu technických zařízení na staveništi, má působit k odstranění závad při provádění stavby, a pokud se mu nepodaří takové závady v rámci vykonávání dozoru odstranit, má je neprodleně oznámit stavebnímu úřadu (§ 153 odst. 4 stavebního zákona).

**Vlastník stavby/zařízení** – je povinen neprodleně ohlásit stavebnímu úřadu závady na stavbě/zařízení, které ohrožují životy či zdraví osob nebo zvířat [§ 154 odst. 1 písm. b) stavebního zákona, § 154 odst. 2 písm. b) stavebního zákona].

**Autorizovaný inspektor** – je oprávněn dohlížet na provádění stavby [§ 149 odst. 1 písm. c) stavebního zákona]. Je také povinen na vyzvu stavebního úřadu a na jeho náklad poskytnout v rozsahu své odborné kvalifikace expertní součinnost (§ 149 odst. 2 stavebního zákona).

**Stavební podnikatelé, stavbyvedoucí, osoby vykonávající stavební dozor, autorizovaní inspektoři, stavebníci a vlastníci staveb nebo zařízení** jsou povinni bezodkladně oznamovat příslušnému stavebnímu úřadu a ministerstvu pro místní rozvoj výskyt závady, poruchy nebo havárie stavby nebo zařízení a výsledky šetření jejich příčin, došlo-li při nich ke ztrátám na životech osob nebo zvířat, k ohrožení života či zdraví osob nebo zvířat, k ohrožení bezpečnosti stavby/zařízení nebo ke značným majetkovým škodám. Oznámení musí obsahovat zejména místo, čas, popis oznamované události a jejích důsledků, povahu stavby, popřípadě další okolnosti důležité pro správné posouzení příčin; nezabývá se

<sup>8)</sup> Vyhláška č.91/1993 Sb., k zajištění bezpečnosti práce v nízkotlakých kotelkách.



hodnocením či posuzováním viny nebo odpovědnosti (§ 155 odst. 1 stavebního zákona). Rozsah a způsob oznamování výskytu závady, poruchy nebo havárie stavby nebo zařízení a výsledky šetření jejich příčin stanoví prováděcí právní předpis (§ 155 odst. 2 stavebního zákona) – viz kapitola č. 2 na str. 4 tohoto materiálu.

**Za nesplnění povinnosti** (oznámit/ohlásit událost) jsou ve stavebním zákoně pro účastníky výstavby stanoveny **sankce**:

- za **přestupek** lze uložit **pokutu do 200 000 Kč** fyzické osobě jako stavebníkovi, stavbyvedoucímu, fyzické osobě vykonávající stavební dozor, vlastníkovi stavby/zařízení a autorizovanému inspektorovi (dle § 178 a 179 stavebního zákona),
- za **správní delikt** lze uložit **pokutu do 200 000 Kč** právnické nebo podnikající fyzické osobě jako stavebníkovi, stavebnímu podnikateli, autorizovanému inspektorovi, právnické osobě jako vlastníkovi stavby/zařízení (dle § 180 a 181 stavebního zákona).

## 7 PROCESY V RÁMCI SSTP

### 7.1 Postup při podání Oznámení události

Osoby s povinností oznamovat události dle stavebního zákona i osoby bez této povinnosti mají možnost provést Oznámení události dvěma způsoby:

- **vyplněním elektronického formuláře** Oznámení události, který je volně přístupný z internetu na adrese [www.uur.cz/isstp/oznameni.aspx](http://www.uur.cz/isstp/oznameni.aspx), tzn. přímo ve webové aplikaci SSTP (dále jen iSSTP). Jedná se o vstupní formulář v elektronické podobě, který generuje on-line webová aplikace.
- **oznámením na stavební úřad, kde**
  - při osobním nebo telefonickém jednání s oznamovatelem pracovník stavebního úřadu doporučí oznamovateli využít elektronického podání a odkáže jej k vyplnění elektronického formuláře Oznámení události přímo v aplikaci iSSTP na adrese [www.uur.cz/isstp/oznameni.aspx](http://www.uur.cz/isstp/oznameni.aspx),
  - v případě, že oznamovatel nemůže osobně vyplnit elektronický formulář Oznámení události, vyplní tento formulář s oznamovatelem při osobním jednání pracovník stavebního úřadu. Pověřený pracovník stavebního úřadu po přihlášení do systému poté založí přímo nový Pasport události, tj. bez předchozího Oznámení události. Stejný způsob přímého založení Pasportu události může pověřený pracovník stavebního úřadu zvolit také v případě vlastního zjištění události v rámci výkonu své činnosti.

Vyplněním a odesláním elektronického formuláře Oznámení události je splněna povinnost dle § 155 stavebního zákona.

Vyplnění elektronického formuláře Oznámení události je možné provést i s časovým odstupem dle právě získaných podkladů a informací – vždy jako samostatně podané (doplňující nebo opravné) Oznámení události s novým číslem.

Pro snadnější identifikaci nově podaného Oznámení události je zapotřebí upřesnit předchozí Oznámení události, ke kterému se vztahuje, a proto je nutné uvést další údaje. V příslušném vyplňovacím textovém poli lze uvést číslo předchozího Oznámení události (toto automaticky vygenerované číslo je oznamovateli zasláno v potvrzovacím e-mailu), název události nebo datum podání předchozího Oznámení události.



Při vyplňování formuláře Oznámení události je nutné vyplnit známé údaje o události. První zkrácená část elektronického formuláře **Povinné údaje** obsahuje pouze údaje, které je nutné vyplnit, aby Oznámení události mohlo být odesláno do systému.

Mezi povinné údaje patří:

- Název události
- Stručný popis závady, poruchy, havárie
- Druh stavby/zařízení
- Lokalizace místa události (kraj, stavební úřad, obec)
- Datum vzniku události

Povinné údaje jsou označeny odlišnou barvou vyplňovacího pole a červeným znakem „\*“). Pokud nejsou v Oznámení události vyplněny výše uvedené povinné údaje, tak jeho odeslání není možné. V případě zájmu je možné před odesláním povinných údajů zobrazit druhou část formuláře Doplňující nepovinné údaje. Lze ji rozkliknout pomocí tlačítka Zobrazit doplňující nepovinné údaje a doplnit zde do Oznámení události další známé skutečnosti.

K podávanému Oznámení události je možné připojit přílohy – fotografie, skicu, plánek, vyšetřovací protokol, odborný posudek, výpis ze stavebního deníku apod. ve formátu JPG, JPEG, GIF, PNG, XLS, DOC, XLSX, DOCX nebo PDF. Pokud bude příloha v nepovoleném formátu nebo velikosti větší než 20 MB, nebude k podávanému Oznámení události připojena, a tím ani uložena. V potvrzovacím e-mailu jsou uvedeny názvy a počty uložených příloh (souborů). Z tohoto důvodu je doporučeno po přijetí potvrzovacího e-mailu informace o uložených dokumentech vždy zkontrolovat.

Po každém vyplnění formuláře Oznámení události je možný jeho tisk. Tisk vyplněného Oznámení události je nutné provést ještě před jeho odesláním, později již k němu nebude přístup. Osoby vyplňující formulář Oznámení události (volně přístupný bez přihlášení) na [www.uur.cz/isstp/oznameni.aspx](http://www.uur.cz/isstp/oznameni.aspx) nemají v aplikaci iSSTP zpětně přístup ke svým vlastním podaným oznámením. Zobrazení podaných Oznámení události je možné pouze na stavebním úřadu u pověřeného pracovníka po přihlášení do systému.

Po vyplnění a odeslání formuláře Oznámení události je na uvedenou kontaktní e-mailovou adresu odesílatele zasláno zpětné Potvrzení o přijetí. Pokud odesílatel neuvede žádnou e-mailovou adresu, nebo bude chybně uvedená, nebude mu bohužel žádné potvrzení o uložení Oznámení události v systému odesláno. V případě, že se událost týká stavby, která je umístěna na více katastrálních územích, vždy platí zásada, že Oznámení události po odeslání bude přiřazeno stavebnímu úřadu, který stavbu povoloval, popřípadě kolaudoval (při chybném přiřazení lze podané Oznámení události na vyžádání přesunout k jinému stavebnímu úřadu).

## 7.2 SSTP a stavební úřad

Každý stavební úřad pověřuje jednoho pracovníka, který vyplňuje Pasport události a sdělí údaje o pověřeném pracovníkovi stavebního úřadu pracovníkům ÚÚR.

Vedoucí příslušného stavebního úřadu, předává e-mailem na ÚÚR aktualizované kontaktní údaje při změně pracovníka pověřeného vkládáním dat do iSSTP.

Pro Pasporty stavebního úřadu je nutné při každé změně aktualizovat následující údaje:

- název úřadu, odbor/oddělení, jeho sídlo (ulice, číslo popisné/orientační, obec, PSČ, e-mail na podatelnu úřadu, telefon, www),
- jméno, příjmení, titul pověřeného pracovníka, kontakt na něj (telefon, e-mail).



ÚÚR na základě nově obdržených údajů přidělí těmto novým pracovníkům přístupová práva ke vkládání a editaci dat v rozsahu příslušného správního území (uživatelské jméno a heslo).

Stavební úřad z pohledu SSTP:

- oznamuje události,
- provádí záznamy událostí do systému,
- edituje záznamy událostí, pokud zjistí nové informace.

### 7.3 Přístupová práva do SSTP pro stavební úřad

**Vstup do aplikace iSSTP** (tj. do Pasportů událostí a do Oznámení událostí) je pro stavební úřad umožněn po přihlášení. Přístupy pro vstup do aplikace iSSTP jsou přiděleny dle přístupových práv následovně:

**Oznámení události:**

- stavební úřad prvního stupně, vč. stavebního úřadu prvního stupně na magistrátu → přístupová práva pro čtení údajů i práci s Oznámením události v rozsahu obcí ve své působnosti,
- stavební úřad na magistrátu, který nevykonává funkci stavebního úřadu prvního stupně (je odvolacím orgánem) → přístupová práva pouze pro čtení údajů z Oznámení událostí v rozsahu stavebního úřadu a obcí ve své působnosti,
- krajský stavební úřad → přístupová práva pouze ke čtení údajů z Oznámení událostí v rozsahu stavebních úřadů a obcí v působnosti svého kraje.

**Pasport události:**

- stavební úřad prvního stupně, vč. stavebního úřadu prvního stupně na magistrátu → přístupová práva pro čtení i zápis údajů v rozsahu obcí ve své působnosti,
- stavební úřad na magistrátu, který nevykonává funkci stavebního úřadu prvního stupně (je odvolacím orgánem) → přístupová práva pouze pro čtení údajů z Pasportů událostí v rozsahu stavebního úřadu a obcí ve své působnosti,
- krajský stavební úřad → přístupová práva pouze ke čtení údajů z Pasportů událostí v rozsahu stavebních úřadů a obcí v působnosti svého kraje.

### 7.4 Postup stavebních úřadů při zakládání událostí do SSTP

Stavební úřad přijímá oznámení události několika možnými způsoby, a to:

- oznámením oznamovatele při jednání s pracovníkem stavebního úřadu, kdy elektronický formulář Oznámení události, který je volně přístupný z internetu na [www.uur.cz/isstp/oznameni.aspx](http://www.uur.cz/isstp/oznameni.aspx), vyplní pracovník stavebního úřadu nebo na jeho doporučení přímo oznamovatel;
- na základě vlastního zjištění v rámci výkonu své činnosti pověřený pracovník stavebního úřadu zakládá po přihlášení do systému přímo nový Pasport události, tj. bez předchozího Oznámení události.

Elektronické formuláře Oznámení události vyplněné při volném přístupu z internetu jsou systémem automaticky přiřazovány příslušnému stavebnímu úřadu.

Pověřený pracovník příslušného stavebního úřadu má v aplikaci iSSTP po přihlášení uživatelským jménem a heslem přístup ke všem událostem v působnosti svého stavebního úřadu, může do jednotlivých vytvořených Pasportů událostí kdykoliv vstupovat, doplňovat a opravovat údaje, připojovat další soubory s přílohami (odborné posudky, fotodokumentaci, expertízy, náčrty apod.). Jsou povolena



všechna standardní rozšíření MS OFFICE 2007 a nižší. Při nahrávání přes webové rozhraní je nastavena limitní velikost souboru, aby nedošlo k zahlcení systému. Pro přehlednost a bezpečnost jsou originály dokladů označeny časovým razítkem (datum a čas vložení).

Po přihlášení pověřeného pracovníka stavebního úřadu do iSSTP se zobrazují všechna přiřazená Oznámení událostí (např. od vlastníka, stavebního dozoru...), tzn., že k jedné události může být přiřazeno několik Oznámení událostí od různých zdrojů.

Pověřený pracovník stavebního úřadu průběžně **posuzuje** přiřazená Oznámení událostí. Uváží použitelnost nového přiřazeného Oznámení události a rozhodne, zda ho dál využije ke zpracování nebo zašle na ÚÚR požadavek na vyřazení (v tomto případě je Oznámení události označeno jako: (v) vyřazené – nepoužitelné). V ostatních případech systém automaticky Oznámení události označí jako (n) nové – nepoužité nebo po založení Pasportu události označí jako (p) použité – založen Pasport. Nevhodně přiřazená Oznámení události, která nepřísluší do působnosti stavebního úřadu, je možné po otevření příslušného Oznámení události přesunout k jiné obci, k jinému stavebnímu úřadu.

Pověřený pracovník stavebního úřadu **integruje informace** o oznámených událostech, které byly přiřazeny k příslušnému stavebnímu úřadu, a uváží, zda se nejedná o tutéž událost ve stejném místě (pro vyloučení duplicity Pasportů). Získané informace **sjednocuje** do jednoho dokumentu, **zakládá** takto **Pasport události** a doplňuje do něj údaje, které má k dispozici nebo postupně získá. Pověřený pracovník stavebního úřadu v zakládaném Pasportu události výběrem (označením zaškrtačovacího políčka) automaticky převezme údaje z Oznámení události, doplní další údaje, nebo vyplňuje nový Pasport události všemi povinnými údaji (v případě zakládání Pasportu události bez předchozího Oznámení události).

V Pasportu události jsou označeny **povinné údaje**, které je nutné vyplnit – Název události, stavební úřad (lokalizace místa události), Datum události, Druh stavby/zařízení, Stručný popis události. Povinné údaje jsou označeny modrou barvou vyplňovacího pole. Nepovinné údaje stavební úřad vyplňuje v případě vlastní potřeby.

Po každém vyplnění formuláře Oznámení události nebo Pasportu události (jednotlivých listů) je možný tisk údajů, vytištěné dokumenty jednotlivých událostí může pracovník stavebního úřadu archivovat. Pověřený pracovník stavebního úřadu na základě průběžně získaných Oznámení události **vkládá** data do systému a **doplňuje** takto Pasport události prostřednictvím webové aplikace iSSTP, a to bez zbytečného odkladu. V případě, že jsou příslušnému stavebnímu úřadu přiřazena Oznámení událostí a není 14 dní evidována žádná činnost ze strany stavebního úřadu, budou automaticky e-mailem na adresu pověřeného pracovníka a v kopii na podatelnu úřadu odesílána upozornění na neřešené případy (události).

Do zjištění příčiny události, případně do ukončení vyšetřování (Hasičským záchranným sborem ČR, Policií ČR,...) je událost **pouze evidována** založením Pasportu události. Další doplňování Pasportu události může následovat později po zjištění, že událost byla způsobena závadou, poruchou, havárií stavby/zařízení, jejíž příčina spadá do rozsahu SSTP. Např. požáry způsobené neopatrností osob nebo např. vadným vaříčem nejsou evidovány, pokud jejich příčina je zřejmá již od začátku. Pokud je již Pasport události založen a taková příčina je zjištěna až po dalším vyšetřování, je přesunut do databáze vyřazených Pasportů událostí. Vyřazování Pasportů událostí provádí pouze ÚÚR, a to na základě písemného (e-mailového) vyžádání stavebního úřadu s uvedením důvodu k vyřazení.



**Příklad č. 1:**

*Při zobrazení přiřazeného **prvního Oznámení události** pověřený pracovník stavebního úřadu provede následující úkony:*

- *uváží, zda přiřazené Oznámení události využije k dalšímu zpracování nebo je nevyužitelné,*
- *převezme údaje z Oznámení události a založí Pasport události,*
- *uváží použitelnost příloh připojených k Oznámení události a vybrané přílohy připojí k Pasportu události,*
- *doplní do Pasportu události další údaje, pokud je má k dispozici.*

**Příklad č. 2:**

*Při zobrazení přiřazeného **dalšího Oznámení události** pověřený pracovník stavebního úřadu provede některé z následujících úkonů:*

- *uváží, zda přiřazené Oznámení události využije k dalšímu zpracování nebo je nevyužitelné,*
- *vzájemně porovná přijatá Oznámení události,*
- *posoudí, zda se jedná o tentýž případ,*
- *uváží, zda založí nový Pasport události nebo novými informacemi doplní již dříve založený,*
- *vyhledá již dříve založený Pasport události ke stejné události,*
- *převezme (překopíruje) některé údaje z dalšího Oznámení události a vloží je do již dříve založeného Pasportu události,*
- *doplní nové údaje,*
- *přepíše stávající údaje a nahradí je důvěryhodnějšími,*
- *nepřevezme žádné údaje a další Oznámení události pouze k Pasportu události připojí (další Oznámení události neobsahuje žádné nové informace o události),*
- *připojí pouze novou použitelnou přílohu.*



Formulář Oznámení události – Povinné údaje

**Systém stavebně technické prevence (SSTP)**

## OZNÁMENÍ UDÁLOSTI

Oznámení závady, poruchy a havárie stavby dle § 152 až 155 stavebního zákona.

**>> POVINNÉ ÚDAJE <<**

**Název události \***

*Uvedte rok, stručný a výstižný název pro událost, která se stala, uveďte obec a případně ulici, kde k ní došlo nebo příslušný stavební úřad, např. 2011 - Zřícení stropu domu - Brno, Bezručova nebo např. 2011 - Zřícení domu - Budeč, SÚ Dačice.*

**Stručný popis závady, poruchy, havárie \***  
(rozsah v m, m2, m3 - lze zakreslit i schéma a připojit jako přílohu).

**Druh stavby/zařízení \***

**Lokalizace místa události**

**Kraj \***

**Stavební úřad \***

**Obec \***

**Datum vzniku události \***

Právě vybrané datum

**Vysvětlivky \*** Povinný údaj

**Zobrazit doplňující NEPOVINNÉ ÚDAJE**

**Kontaktní e-mail**

*Pokud chcete, aby Vám bylo odesláno potvrzení o uložení Oznámení události do systému, uveďte prosím kontaktní e-mail.*

**TISK Oznámení události**  
*Před odesláním si zobrazené (povinné, příp. i nepovinné) údaje v Oznámení události vytisknete, později již k nim nebudete mít přístup.*

**ODESLAT Oznámení události**  
*Po vyplnění a odeslání formuláře bude Oznámení události odesláno a uloženo v systému a na zadanou e-mailovou adresu odesílatele bude odesláno zpětně Potvrzení o přijetí.*





Při práci pověřený pracovník stavebního úřadu postupuje podle **Uživatelské příručky** k aplikaci iSSTP. Uživatelská příručka je k dispozici na úvodní straně aplikace iSSTP (vlevo ve spodní části obrazovky FAQ – Uživatelská příručka) nebo je také přístupná přímo z Pasportu události po přihlášení do systému.

Seznam Pasportů událostí - základní údaje	Seznam Oznámení událostí		
2010 - Požár BD - Rovná, SÚ Sokolov 2010 - Požár horské chaty - Přebuz, SÚ Kraslice 2010 - Požár v bytovém domě - Plesná na Chebsku 2010 - Výbuch tlakové nádoby - Bošov 2010 - Zřícení části domu - Nové Sedlo u Lokte, Revolč	(n) 2013 - Požár bytu v BD - Oloví, SÚ Kraslice (n) 2013 - Požár bytu v podkroví - Karlovy Vary, Poděb. (p) 2010 - Požár BD - Rovná, SÚ Sokolov (p) 2010 - Požár horské chaty - Přebuz, SÚ Kraslice (p) 2010 - Požár v bytovém domě - Plesná na Chebsku		
Oprava	Historie	Zobrazit	Zobrazit
FAQ - Uživatelská příručka (c) Ústav územního rozvoje, 2010-2013, verze 2.01 Napište nám			

### PASPORT UDÁLOSTI

Pasport závady, poruchy a havárie stavby na základě Oznámení události dle § 152 e

Vypíňuje SÚ (1) Údaje o Pasportu události (2) Událost (3) Vlastnictví, užívání (4) PD

Vypíňuje UUR / MMR (7) Zúčastnění experti (8) Vyhodnocení

<b>Událost</b> Doba vzniku události Lokalizace místa události Druh stavby / zařízení Funkční díly stavby / zařízení Druh funkčního dílu Popis, průběh události Šetření události Kdo událost šetřil Ohrožení, ztráty a škody Doplňující poznámky Doplňující poznámky	Pasport události č. 2011053014001 Název události 2010 - Prasklé potrubí v MŠ, opaření dítěte - Jilemnice
<b>Událost</b> Doba vzniku události Datum 13.12.2010 Čas 10:35 K události došlo při užívání/ stavby	
<b>Lokalizace místa události</b> Kraj Liberecký (51) SÚ Městský úřad Jilemnice - Stavební úřad (05995) Obec / MČ / MO Jilemnice (5995) Ulice č.p. / č.o. Pošta PSČ GPS N E Upřesnění lokalizace	

**UPOZORNĚNÍ**  
Před každým vstupem na další vnořenou stránku nebo na další List je nutné vyplněné údaje **ULOŽIT**.

**UŽIVATELSKÁ PŘÍRUČKA**



## 8 DEFINICE POJMŮ V SSTP

**Vada, závada** – nedostatek konstrukce, předmětu (např. určitého prvku) způsobený chybným návrhem, nevhodným či nedokonalým provedením, který může ovlivnit funkční způsobilost konstrukce, předmětu. Jedná se o stav, který není změnou proti původnímu stavu. Může vyplynout z přehodnocení stavby, konstrukce nebo prvku podle v současnosti platných předpisů a norem. Konstrukce nebo předmět s vadou pak nemá vlastnosti vymíněné nebo obvyklé.

**Porucha** – trvalé nebo dočasné vyčerpání schopnosti konstrukce plnit požadavky na ni kladené, které zhoršuje její spolehlivost, případně snižuje její bezpečnost, předpokládanou ekonomickou životnost, užitou jakost apod. Je to změna konstrukce proti původnímu stavu. Může vzniknout jako důsledek vady, nebo z jiných příčin. Porucha stavební konstrukce má technické důsledky.

**Havárie** – takové poškození konstrukce, které vyžaduje výměnu nebo generální opravu jedné nebo několika částí konstrukce, případně zrušení konstrukce.

**Závažná vada** – vada vedoucí k vážnému ohrožení nebo k dopadu na životy a zdraví lidí, zvířat a ke značným škodám (např. na životním prostředí nebo na majetku). Závažná vada ohrožuje také bezpečnost užívání, stabilitu stavby nebo její části. Hrozí poškození zdraví, úraz či škoda při dalším užívání stavby, případně nebezpečí zřícení některé části stavby nebo nefunkčnost stavby či její části.

**Opakující se vada** - třetí výskyt totožné nebo obdobné vady nebo vady stejného původu.

*Poznámka: Opakující se anebo často se opakující vady, poruchy a havárie se projeví až v přehledech získaných ze SSTP – opakování vyplyne z údajů systému (např. stejná vada se objeví u různých staveb, v jiném místě, na jiném funkčním dílu apod.). Pojem často znamená zhusta, opětovaně, nejednou, častokrát, mnohdy, mnohokrát, mockrát.*

**Zjevná vada, porucha** – vada nebo porucha, kterou je možné zjistit při běžné vizuální kontrole a prohlídce odborníka.

**Skrytá vada, porucha** – jde o vadu nebo poruchu, kterou není možné zjistit při běžné vizuální kontrole a prohlídce odborníka.

**Odstranitelná vada** – lze ji opravou odstranit a způsobilost konstrukce se stává bezvadnou.

**Neodstranitelná vada** – vada, pro kterou nemůže věc být užívána jako věc bez vady, zejména vada, kdy věc nelze opravit (vadu odstranit) z technického hlediska.

**Porucha vratná** – porucha, která zanikne, jestliže zaniknou jevy, které ji vyvolaly.

**Porucha nevratná** – porucha, která se vyskytuje na konstrukci, popř. objektu, i když zaniknou jevy, které ji vyvolaly.

**Značná majetková škoda** – škoda přesahující částku 500 000 Kč.

**Neprodleně** – okamžitě bez prodlévání, jak nejrychleji je to možné.

**Bezodkladně** – bez zbytečného odkladu, co nejdříve, jak je to možné.

**Stavba** – rozumí se tím veškerá stavební díla, která vznikají stavební nebo montážní technologií, bez zřetele na jejich stavebně technické provedení, použité stavební výrobky, materiály a konstrukce, na účel využití a dobu trvání. Dočasná stavba je stavba, u které stavební úřad předem omezí dobu jejího trvání. Za stavbu se považuje také výrobek plnící funkci stavby. Stavba, která slouží reklamním účelům, je stavba pro reklamu. Pokud se v tomto zákoně používá pojmu stavba, rozumí se tím podle okolností i její část nebo změna dokončené stavby (§ 2 odst. 3 a 4 stavebního zákona).



**Zařízení** – rozumí se informační a reklamní panel, tabule, deska či jiná konstrukce a technické zařízení, pokud nejde o stavbu podle § 2 odst. 3 stavebního zákona. V pochybnostech, zda se jedná o stavbu nebo zařízení, je určující stanovisko stavebního úřadu. Zařízení o celkové ploše větší než 8 m<sup>2</sup> se považuje za stavbu pro reklamu (§ 3 odst. 2 stavebního zákona).

**Stavebník** – stavebníkem je osoba, která pro sebe žádá vydání stavebního povolení nebo ohlašuje provedení stavby, terénní úpravy nebo zařízení, jakož i její právní nástupce, a dále osoba, která stavbu, terénní úpravu nebo zařízení provádí, pokud nejde o stavebního podnikatele realizujícího stavbu v rámci své podnikatelské činnosti; stavebníkem se rozumí též investor a objednatel stavby [§ 2 odst. 2 písm. c) stavebního zákona].

**Stavební dozor** – stavebním dozorem se dle stavebního zákona rozumí odborný dozor nad prováděním stavby svépomocí vykonávaný osobou, která má vysokoškolské vzdělání stavebního nebo architektonického směru nebo střední vzdělání stavebního směru s maturitní zkouškou a alespoň 3 roky praxe při provádění staveb [§ 2 odst. 2 písm. d) stavebního zákona].

**Stavební podnikatel** -- stavebním podnikatelem se rozumí osoba oprávněná k provádění stavebních nebo montážních prací jako předmětu své činnosti podle zvláštních právních předpisů (živnostenský zákon), [§ 2 odst. 2 písm. b) stavebního zákona].

**Údržba** představuje práce, jimiž se zabezpečuje dobrý stavebně technický stav stavby tak, aby nedocházelo k jejímu znehodnocení a co nejvíce se prodloužila její užitelnost (§ 3 odst. 4 stavebního zákona). Údržba je soustavná činnost, kterou se zpomaluje fyzické opotřebení majetku. Údržbou se předchází poruchám, odstraňují se drobnější závady. Údržba může být považována za prevenci vzniku vady majetku.

**Změnou dokončené stavby** je dle § 2 odst. 5 stavebního zákona

- a) nástavba, kterou se stavba zvyšuje,
- b) přístavba, kterou se stavba půdorysně rozšiřuje a která je vzájemně provozně propojena s dosavadní stavbou,
- c) stavební úprava, při které se zachovává vnější půdorysné i výškové ohraničení stavby; za stavební úpravu se považuje též zateplení pláště stavby.

## 9 SEZNAM POUŽITÝCH ZKRATEK

ČR	Česká republika
MMR	Ministerstvo pro místní rozvoj ČR
OSŘ MMR	Odbor stavebního řádu Ministerstva pro místní rozvoj ČR
OÚP MMR	Odbor územního plánování Ministerstva pro místní rozvoj ČR
ÚÚR	Ústav územního rozvoje
KÚ	Krajský úřad
SSTP	Systém stavebně technické prevence
iSSTP	Webová aplikace Systému stavebně technické prevence
SŘ	Stavební řád
ČSN	Česká technická norma
GPS	Global Positioning System (Globální polohový systém)