

Blok II.

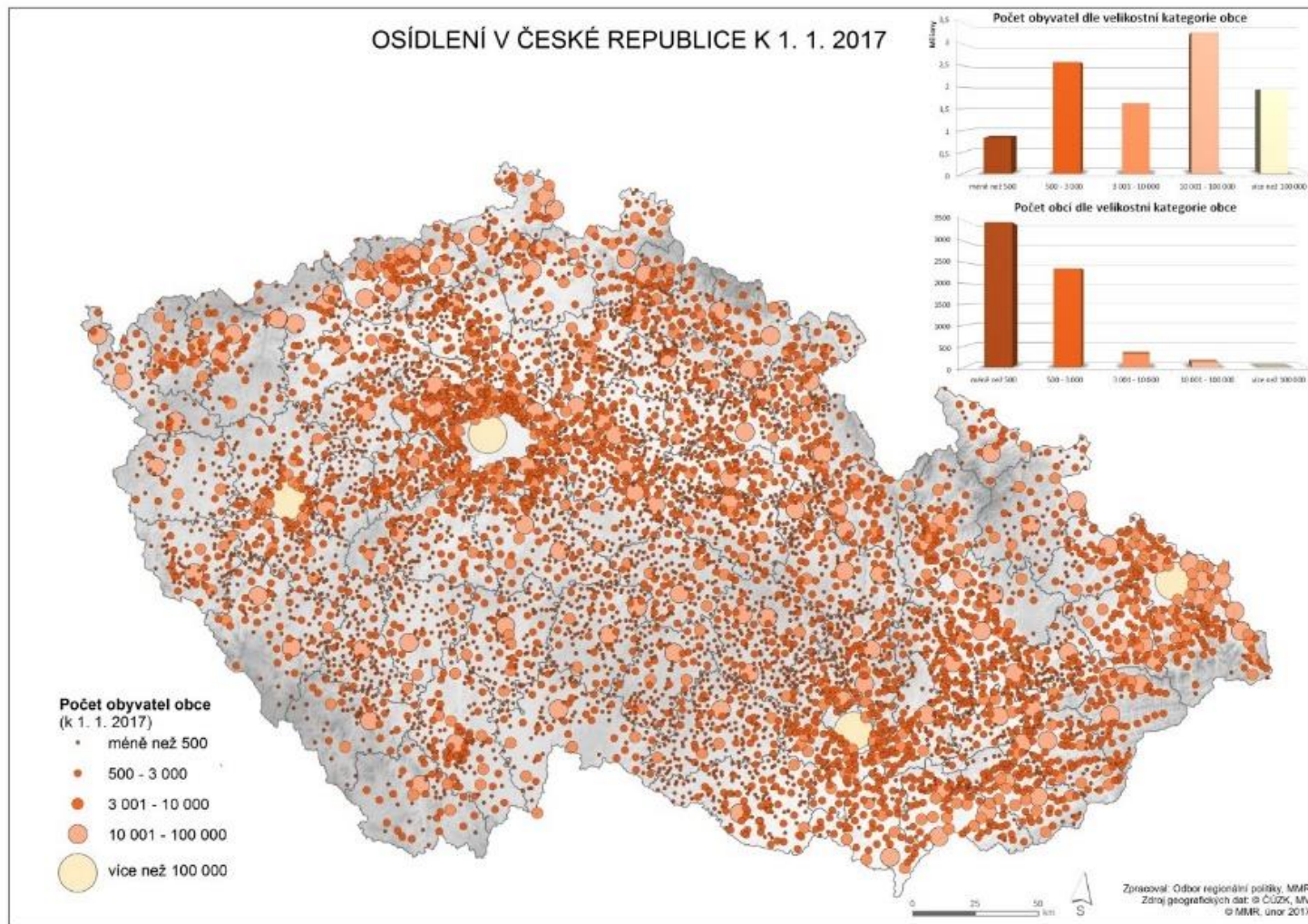
Provazba strategického a územního plánování



Strategie regionálního rozvoje ČR 2021+ a její přínos pro kvalitní plánování rozvoje území



Východisko regionálního rozvoje ČR a regionální politiky



Strategie regionálního rozvoje ČR 2021+ a její struktura

- schválena usnesením vlády č. 775/2019 ze dne 4. 11. 2019
- struktura: 5 územních a 1 průřezový cíl

M

Metropole

Praha, Brno, Ostrava
a jejich zázemí

Globálně konkurenceschopné
Propojené s evropskými metropolemi
Efektivně využívající území pro rozvoj a
bydlení

R

Strukturálně postižené kraje

Ústecký, Moravskoslezský
a Karlovarský kraj

Dobrá kvalita života se zdravým životním prostředím
Hospodářské oživení s dostatkem kvalitních
pracovních míst
Bez nevyužitých průmyslových ploch a území po těžbě

A

Aglomerace

Deset krajských měst
a jejich zázemí

Prosperující krajská centra
Dobře dopravně napojené
Adaptované na změnu klimatu

H

Hospodářsky a sociálně ohrožená území

Území se slabými výsledky v bytové výstavbě,
indexu stáří, přírůstku obyvatel, podílu
nezaměstnaných a intenzitě podnikatelské aktivity

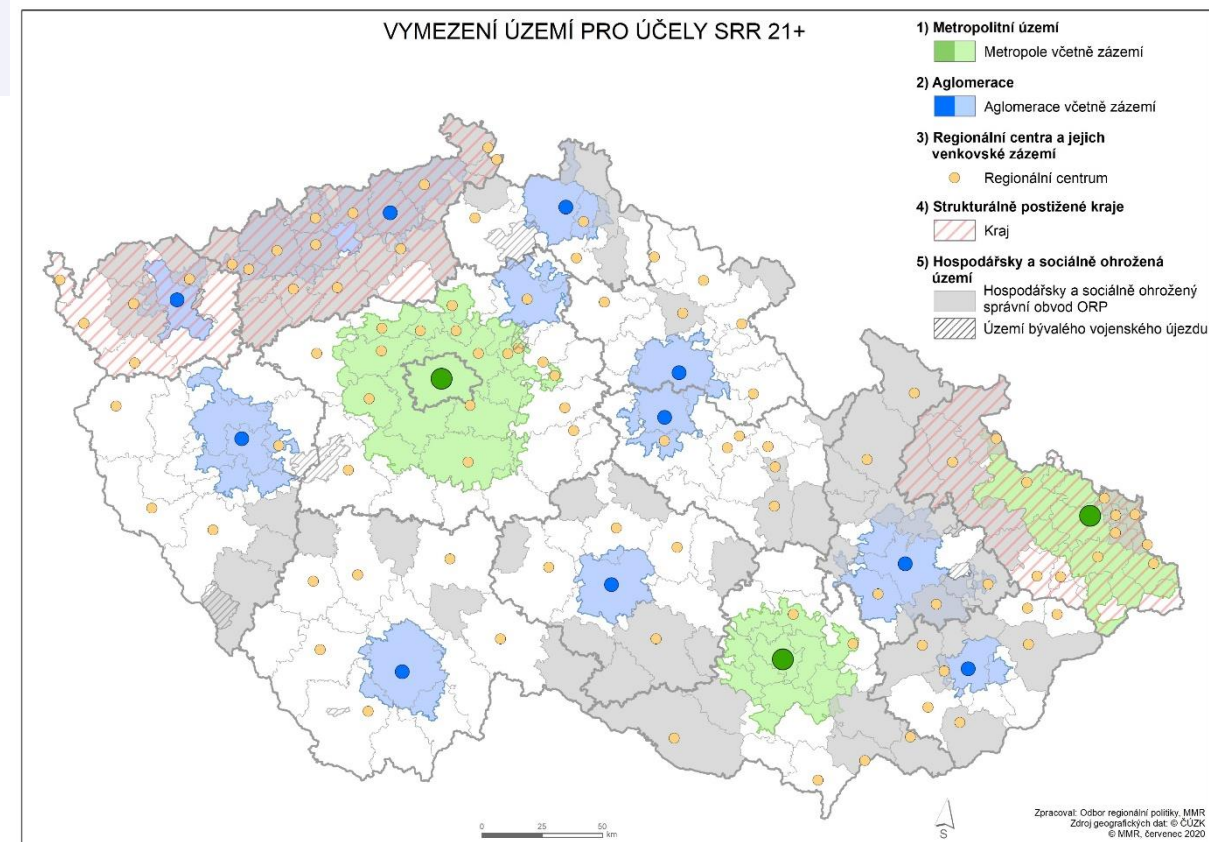
Vytvářející podmínky pro rozvoj inovativních podniků
Dopravně dostupná a vybavená základními službami
S bohatým komunitním životem a obyvateli s vazbou
na území

C

Regionální centra

Obce nad 15 tis. obyvatel
a spádové oblasti

Vhodné podmínky pro rozvoj ekonomiky
Dobře dopravně dostupná a vybavená
Pečující o udržitelný rozvoj krajiny



SRR ČR 2021+: Průřezový cíl: Kvalitní plánování regionálního rozvoje

Rozvoj měst, regionů a obcí vyžaduje pečlivou koordinaci a plánování. Do plánování se zapojuje velký počet subjektů. Je třeba zohlednit široké spektrum velmi rozdílných názorů a důsledně prioritizovat. Jen tak budou mít naše aktivity reálný dopad.

Administrativní zátěž rozvoje obcí

Města často nemají dostatečnou administrativní kapacitu pro zajišťování veřejných služeb ve svém zázemí. To se týká zvláště menších center správních obvodů ORP.

Administrativní zátěž rozvoje podnikání

Administrativní zátěž je překážkou existence/rozvoje především živnostníků či mikropodniků a má potenciálně největší dopady na venkově, o to víc v krajích, které jsou hospodářsky a sociálně ohrožené. V těchto územích je role malých podniků klíčová s ohledem na zaměstnanost i na zajištění základních komerčních služeb.



CHYTRÁ ŘEŠENÍ POSTAVENÁ NA DATECH

- / Zlepšit plánování na základě populačních prognóz
- / Monitorovat koncentraci sociálního vyloučení jako předpoklad cílených intervencí
- / Vytvořit centrální katalog a vyhledávač služeb veřejné správy
- / Využívat chytrá řešení v urbánním i venkovském prostoru



KONCEPČNÍ PLÁNOVÁNÍ



- / Vytvořit metodiku koordinace strategického a územního plánování
- / Pozitivně motivovat pro společné strategické plánování
- / Rozvíjet spolupráci mezi obcemi při výkonu veřejné správy

ÚZEMNÍ PLÁNOVÁNÍ



- / Postihnout specifické potřeby veřejné správy v metropolitních územích a aglomeracích
- / Založit a rozvíjet regionální systém podpory udržitelného rozvoje
- / Zpřehlednit systém národních dotačních titulů
- / Využívat nástroj posuzování územního dopadu na úrovni politik i projektů



Aktivity MMR pro kvalitní plánování rozvoje území

- **Pracovní skupina pro metropolitní oblasti a aglomerace (PS METAG)**

- ✓ Budoucnost meziobecní spolupráce na aglomerační a metropolitní úrovni a její případná institucionalizace je aktuálně řešena v součinnosti MV ČR a MMR.

Aktivita běží

- **Podpora meziobecní spolupráce**

- ✓ Akční plán SRR 21-22, dotační tituly MMR (EU fondy, národní zdroje), CLLD, ITI, OP URBACT III

Aktivita běží

- **Koordinace strategického a územního plánování**

- ✓ Spolupráce na výzkumných úkolech a projektech s OÚP (např. TAČR: Integrace informačních dat územního a strategického plánování, Deloitte 2020, ESPON COMPASS 2021)

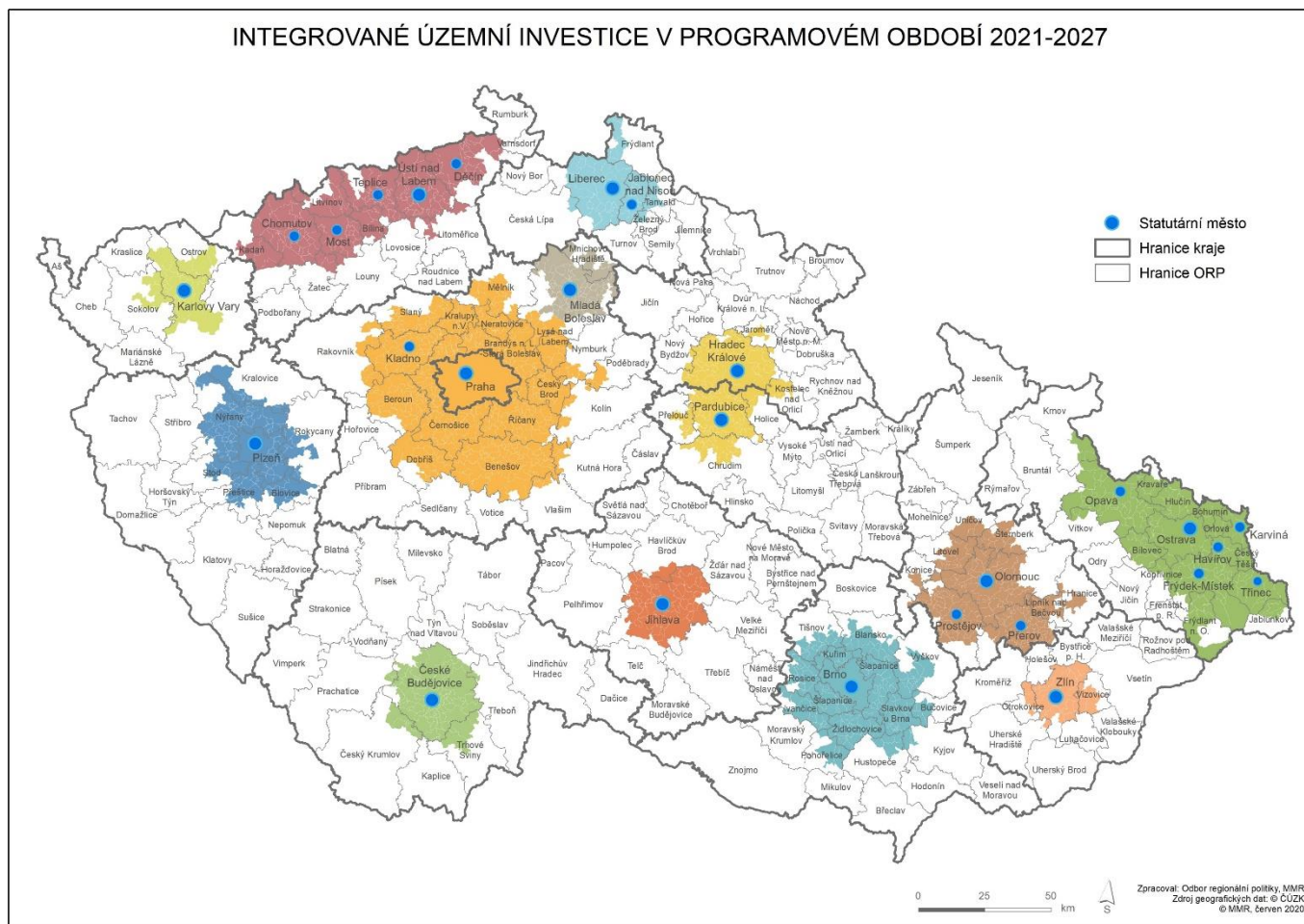
Splněno

Úkol: vytvoření metodiky pro koordinaci strategického a územního plánování **Plánovaná aktivita**



Strategie metropolitních oblastí/aglomerací (nástroj ITI)

- Integrované územní investice (ITI)
- Nástroj pro rozvoj metropolitních oblastí a aglomerací → jádrové město a obce v zázemí
- Vymezení na bázi funkčních vazeb → překonávání územně-správního členění a roztříštěné sídelní struktury
- 13 ITI v ČR



Strategie metropolitních oblastí/aglomerací (nástroj ITI)

- Zpracování **integrované územní strategie**
- Příprava a realizace strategie na **partnerském principu**
- Řešení vybraných témat vedoucí k **úsporám z rozsahu a zvyšování efektivity veřejných zdrojů**
- Pro úspěšnou realizaci strategií je podmínkou jejich **soulad s územními plány**

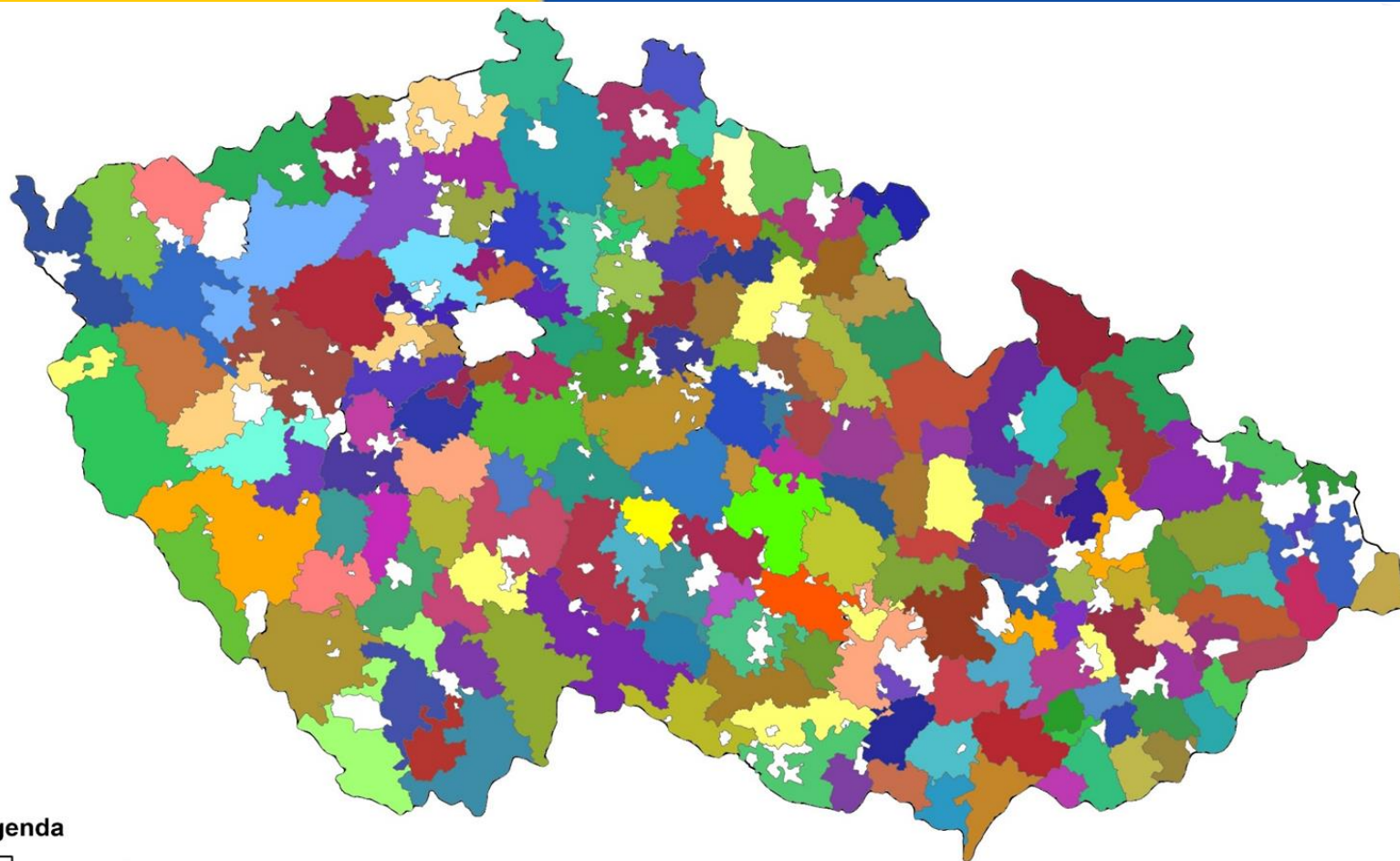


Strategie CLLD (strategie místních akčních skupin)

- **Rozvojové strategie zaměřené na území působnosti MAS (viz další snímek)**
 - » zaměřené na území více obcí, regiony s počtem obyvatel 10 – 100 tis., *(bez obcí nad 25 tis. obyv.)*
 - » překonání administrativních hranic
- **Strategie, které jsou výsledkem negociací různých zájmových skupin**
 - » strategie jsou tedy respektovány napříč stakeholdery
 - » členy/partnery MAS jsou obce, DSO, podnikatelé, NNO, fyzické osoby...
 - » překonání zájmů užší skupiny / sektorového zájmu



Územní působnost MAS 2021–2027



- 3 nové MAS
- 92,7 % území ČR pokryto CLLD 21+
- žije zde cca 60,4 % obyvatel ČR
- počet obcí pokrytých CLLD: 6 004

Legenda

□ Hranice krajů

0 25 50 100 Km

Zpracoval: Odbor regionální politiky, MMR
Zdroj geografických dat: © ČÚZK
Zdroj dat: © MMR, květen 2021



MINISTERSTVO
PRO MÍSTNÍ
ROZVOJ ČR

Koordinace strategického a územního plánování

rešerše a pohled Odboru regionální politiky MMR



Zadání a východiska pro koordinaci



Zadání:

- **Strategický rámec Česko 2030**

Oblast: Obce a regiony,
SpC 16.1 Strategické a územní
plánování je na všech úrovních
koordinováno)

- **SRR ČR 21+**

SpC 6.1 Posilovat koordinaci
strategického a územního
plánování)

Východiska plánování v ČR

- Dualita plánovacích systémů (územní a strategické plánování)
- Zákon č. 183/2006
- Zákon č. 248/2000
- „dvojkolejnost“ veřejné správy
- „fragmentovaná“ sídelní struktura
- „resortismus“
- „přestrategizovaná“ veřejná správa
- 4 letý volební cyklus a chybějící nástroje v dlouhodobém a střednědobém horizontu



Jaké jsou ODLIŠNOSTI obou plánovacích systémů?



OBLAST	ÚZEMNÍ PLÁNOVÁNÍ	STRATEGICKÉ PLÁNOVÁNÍ
Legislativa	183/2006 (definice: cíle, nástroje, postupy, závaznost)	248/2000, 128/2000 (nejsou tak detailní jak Stavební zákon)
Zaměření	využití ploch	socioekonomický rozvoj
Charakter	regulativní	iniciační, aktivní
Řešené území	obec, kraj, ČR	obec, mikroregion, kraj, FUA, ČR
Časový horizont	do 15 let, rozhodování prostřednictvím územních rozhodnutí	(7) 10-15, akční plány
Postup zpracování	upraveno zákonem, vyhláškou	volné, doplněné metodikami, např. MMR
Projednání	jasná a závazná pravidla	nespecifikováno
Schvalování	obec: zastupitelstvo obce kraj: zastupitelstvo kraje stát: vláda ČR	obec: zastupitelstvo obce kraj: zastupitelstvo kraje stát: vláda ČR
Vyhlášení	obec: vyhláškou obce kraj: vyhláškou kraje stát: usnesení vlády	obec: nevyhlašuje se kraj: nevyhlašuje se stát: usnesení vlády
Závaznost	závazný	obec, kraj: nezávazný, orientační, stát: závazný?
Rychlost zpracování	2-3 roky	1-2 roky
Změny, aktualizace	předepsaný postup dle zákona	průběžně, nespecifikováno



Co mají SPOLEČNÉHO oba plánovací systémy?

- Pohled do budoucna, plánování
- Tvorba vize, cílů
- Plánování udržitelného rozvoje, ochrana ŽP
- Sídelní struktura (struktura a postavení obcí v ČR)
- Význam "lokálního" bydlení a práce a jejich vliv na rozvoj sídel
- Sběr dat, vizualizace (GIS) a monitoring
- Schvalování volenými zástupci
- *Napadají Vás další společné prvky?*



Relevantní otázky pro další diskuzi v rámci koordinace

Jaký je smysl komplexního plánování?

- Rostoucí propojení politických, hospodářských, sociálních, bezpečnostních a environmentálních problémů ve světě
- Efektivní financování veřejného sektoru
- *další?*

Jaké jsou předpoklady komplexního plánování (vnitřní a vnější)?

- Udržitelný rozvoj území
- Politická vůle a podpora
- Stabilizované úřady veřejné správy, lidské kapacity a jejich vzdělávání
- Existence elit, ideí a hodnot
- *další?*

Jaké jsou vnější podněty pro posílení komplexního plánování?

- Řada politik je plánovaná v dlouhodobém horizontu (např. energetika, důchody)
- Růst mandatorních výdajů
- Strategie jako způsob komunikace politiky
- *další?*



Hlavní závěry rešerše a návrhy řešení pro koordinaci

• SHODA AUTORŮ:

- ✓ dualita prostorových systémů
- ✓ nutné sblížení, vazby mezi dosavadními nástroji a úrovněmi jsou velmi rozdílné, řada nástrojů neexistuje



Neexistence jednoznačného postupu jak koordinovat oba prostorové systémů

NÁVRHY ŘEŠENÍ:

1. Vznik dokumentů společně

- ✓ Strategické plánování – určující jsou limity území
- ✓ Územní plánování – nezbytné znát záměry využití území
- ✓ Návrh procesu optimalizace (7 kroků)

2. Jednotné komplexní plánování

- ✓ Existence jednoho plánování, plánování je jedno



Modely koordinace strategického, územního a (finančního) plánování

zdroj: Ježek J. a kol. (2015): *Strategické plánování obcí, měst a regionů. Vybrané problémy, výzvy a možnosti řešení. Praha*

Teoretický model

Typ plánování, Časový horizont	Dlouhodobý (nad 20 let)	Střednědobý (10 – 15 let)	Krátkodobý (4 – 7 let)
Strategické plánování	Vize	Strategický plán	Akční plán
Územní plánování	Dlouhodobá územní prognóza	Územní plán	Regulační plán
Finanční plánování	Dlouhodobý finanční plán	Střednědobý finanční plán	Rozpočet a rozpočtový výhled

Reálný model

Typ plánování, Časový horizont	Dlouhodobý (nad 20 let)	Střednědobý (10 – 15 let)	Krátkodobý (4 – 7 let)
Strategické plánování	Vize	Strategický plán	Akční plán
Územní plánování	x	Územní plán	Územní studie, Regulační plán
Finanční plánování	x	x	Rozpočet a rozpočtový výhled



Možné otázky do následné diskuze



Obecné:

1. Jakou roli hraje v rozvoji komplexního plánování území úroveň státu, kraje a obce? Máme jasno, co je to plánování a jaká je jeho role v rozvoji měst, obcí a regionů?
2. Jakými nástroji bude nutné podpořit prohlubování metropolitní a meziobecní spolupráci?

Otázky k tvorbě metodiky pro koordinaci územního a strategického plánování

1. Kdo by měl být cílovou skupinou metodiky? Kdo jsou hlavní aktéři strategického plánování na úrovni státu, kraje, obce? Je účelné tvořit jedinou metodiku pro všechny úrovně?
2. Jaké základní principy by měla budoucí metodika obsahovat? Jak se v metodice vyrovnat s tím, že řada plánovacích nástrojů pro střednědobé a dlouhodobé plánování neexistuje?
3. *Do jaké míry by měla metodika odrážet vliv globálních problémů? (globalizace, Green Deal, sociální problémy, financování veřejného sektoru, Smart a digitalizace aj.)*
4. Jaká vidíte další rizika?



Děkujeme za pozornost

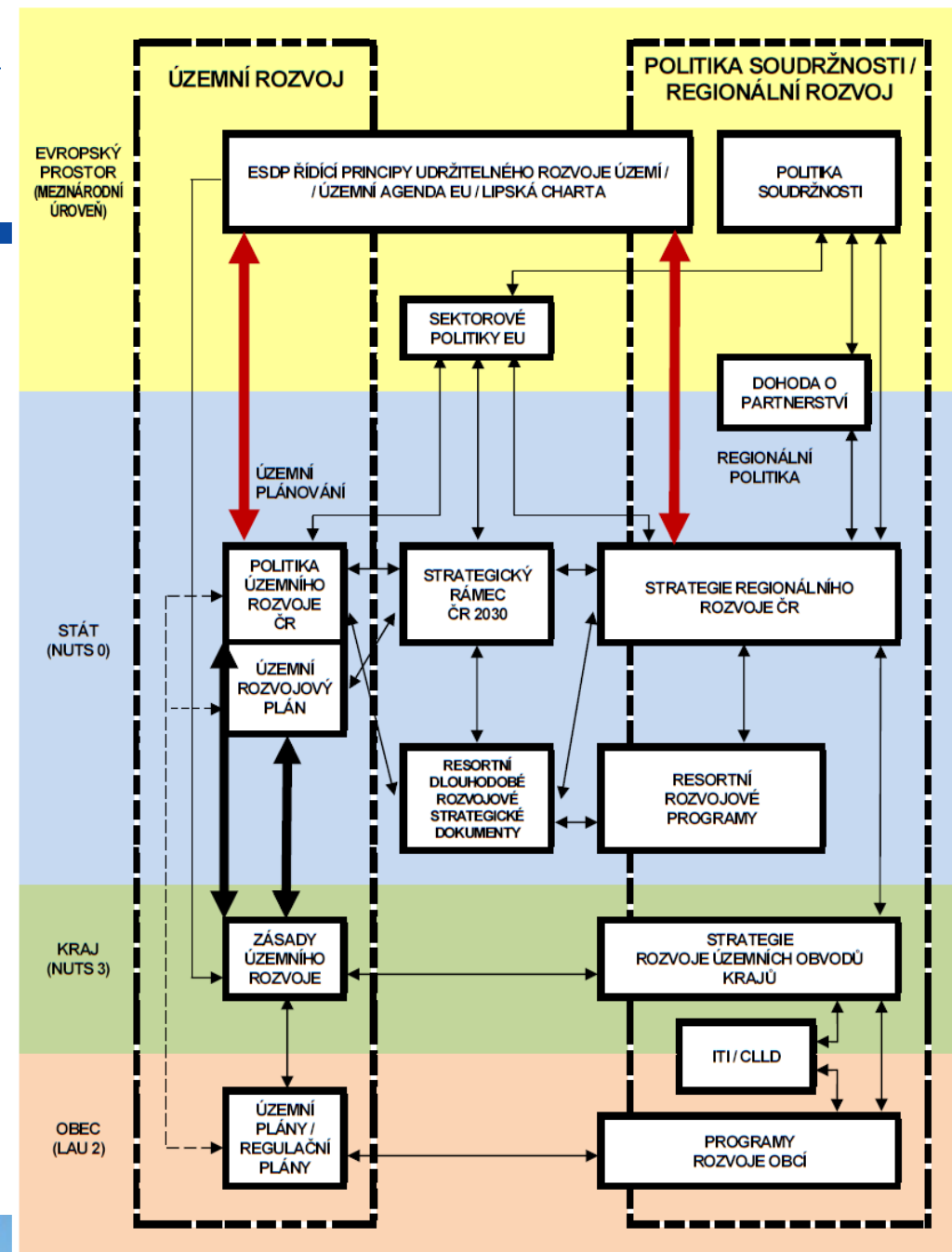


SOUVISLOSTI ÚZEMNÍHO A STRATEGICKÉHO ROZVOJE

Ing. arch. **Josef Morkus**, Ph.D., odbor územního plánování



Nástroje územního plánování



Pozn.: Ve schématu nejsou zahrnuty vazby na dokumenty vztahující se k úrovni NUTS 2 (regiony soudržnosti), vzhledem k tomu, že pro tuto úroveň neexistuje územně plánovací dokumentace. Červené šipky vyjadřují implementaci Územní agendy EU.



Z čeho vyplývá potřeba / povinnost koordinace

Strategický rámec ČR 2030

- 4.4 Kompetence veřejné správy
- Strategické cíle
 - » 16.1. Strategické a územní plánování je na všech úrovních koordinováno.
 - » 16.4. Postupy strategického a územního plánování jsou koordinovány na úrovni přesahující úroveň jednotlivých obcí.



Z čeho vyplývá potřeba / povinnost koordinace

Implementační plán Strategického rámce ČR 2030

- Opatření 16.1.a): Vytvořit metodiku pro koordinaci územního a strategického plánování na úrovni státu, krajů a obcí zohledňující věcné i časové souvislosti (revizní mechanismy) v případě územně plánovacích a strategických dokumentů.
- Opatření 16.4.a): Vytvořit metodiku pro koordinaci územního a strategického plánování na úrovni přesahující úroveň jednotlivých obcí, resp. tuto problematiku začlenit do metodiky koordinace územního a strategického plánování.
- Doporučení 16.1.i.: Finančně podporovat koordinaci strategického a územního plánování.
- Doporučení 16.4.i.: Zvážit optimalizaci nástrojů strategického a územního plánování přesahují obec.



Z čeho vyplývá potřeba / povinnost koordinace

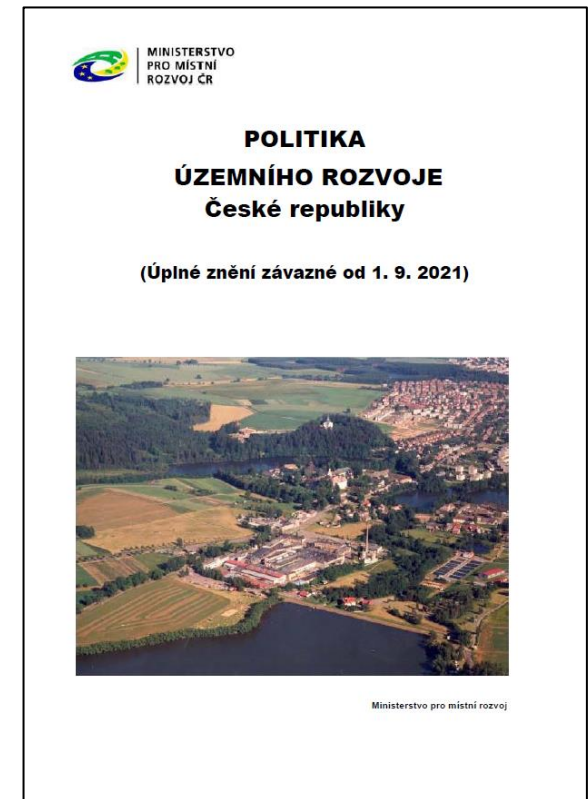
Stavební zákon

- § 33 odst. 2 písm. b)

Návrh politiky územního rozvoje pořizuje ministerstvo zejména na základě... dokumentů určených k podpoře regionálního rozvoje...

Politika územního rozvoje ČR

- Čl. 5 – PÚR slouží ke koordinaci programu rozvoje územního obvodu kraje a obce a vychází z nich
- Čl. 16a – Vycházet z principu integrovaného rozvoje území
- Čl. 39 písm. d) – V zásadách územního rozvoje nebo při jejich aktualizacích... zohlednit Strategii regionálního rozvoje ČR 2021+ a vymezení center osídlení vyššího řádu...



Z čeho vyplývá potřeba / povinnost koordinace

Politika architektury a stavební kultury ČR

- Opatření 1.1.3 – zpracovat metodik, která určí způsoby pozitivního ovlivňování vývoje struktury měst a obcí v ČR, struktury jednotlivých sídel a možností jejich spolupráce v sídelní struktuře.
- Opatření 1.1.4 – promítnout výsledky do Politiky územního rozvoje ČR, do strategických plánů a do územně plánovacích dokumentací.
- Opatření 1.4.1 – Vytvořit standardy dostupnosti a kapacity zařízení občanského vybavení

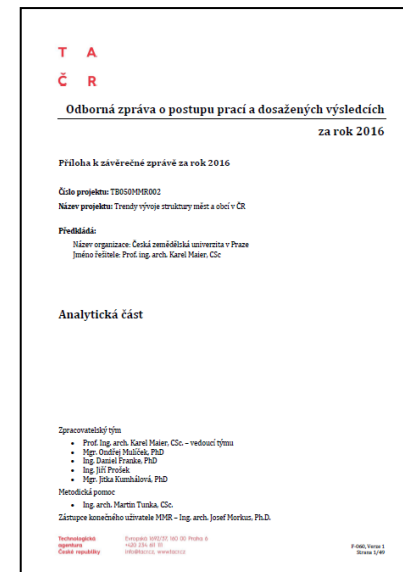


Trendy vývoje struktury měst a obcí v ČR

- Projekt TA ČR Beta TB050MMR002
- Zpracovatel ČZU: Maier, Mulíček, Franke, Prošek, Kumhálová, Tunka
- Certifikováno 12/2016

Možnosti pozitivního ovlivňování vývoje sídelní struktury nástroji úz. plánování

- Zpracovatel: Ústav územního rozvoje
- Vydáno 06/2021
- Shrnutím hlavních směrů řešení osídlení v nejvýznamnějších dokumentech.



Standardy dostupnosti veřejné infrastruktury

- Projekt TA ČR Beta TB050MMR001
- Zpracovatel ČVUT: Maier, Vorel, Šindlerová
- Certifikováno 12/2016
- Naplnění opatření 1.4.1 a 2.1.1 Politiky architektury a stavební kultury



Projekty řešící vztah územního plánování a regionální politiky

Structural Reform Support Programme

- Analysis, recommendations and legislative proposals for a Building Act reform in the area of spatial planning

ESPON spin-off COMPASS

- Country Case Study - Cross-fertilisation between spatial planning and EU Cohesion Policy in the Czech Republic



Územní studie

Potenciál pro flexibilní koordinaci různých zájmů a záměrů v rozličně vymezeném území.

- Není závazná
- Má jednoduchý proces pořízení a „projednání“, resp. není nutné ji projednávat (protože není závazná)
- Může řešit i území více obcí či více krajů (lze ji tedy využít pro řešení problémů přesahujících území jedné obce či kraje)
- Může obsahovat různá doporučení pro různé složky veřejné správy

Příklady:

- Územní studie řešící problémy přesahující hranice jednoho kraje, např. územní studie Pustevny, územní studie Brdy nebo územní studie pražského metropolitního regionu
- Územní studie veřejných prostranství (řešící veřejná prostranství pro vybranou část obce/města)



Územní studie krajiny

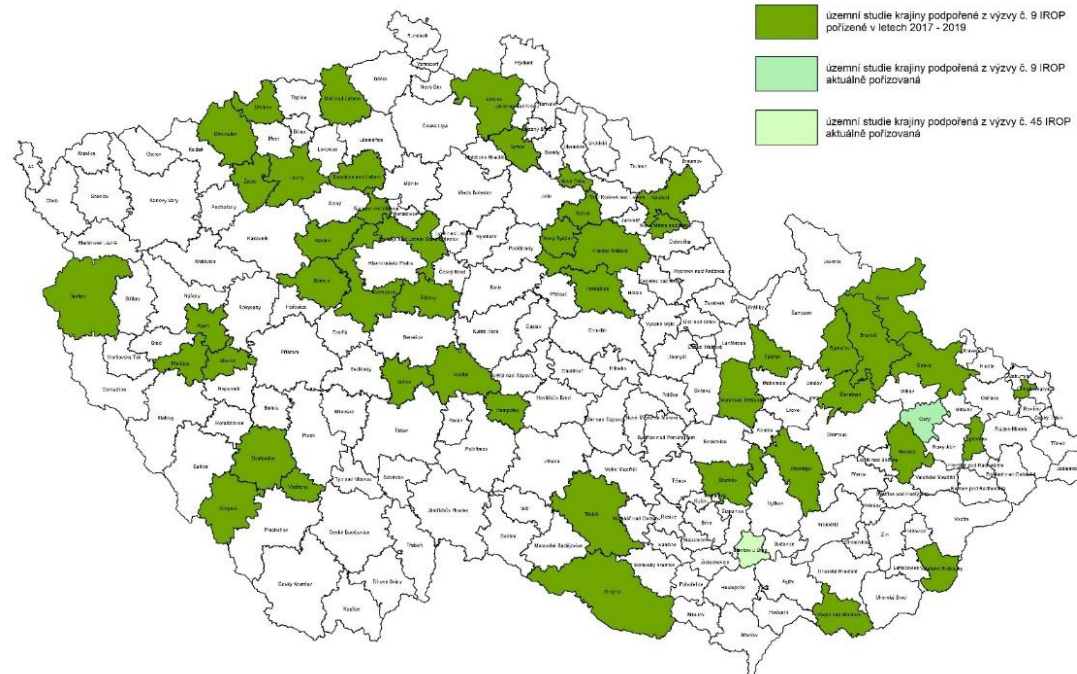
- Pro správní obvod obce s rozšířenou působností
- Pořizují ORP; zahájeno zatím 49 ÚSK, z toho 48 již dokončeno
- Pokrývají téměř čtvrtinu území státu
- Podklad nejen pro orgány územního plánování, ale i pro orgány ochrany přírody a další uživatele

ÚZEMNÍ STUDIE KRAJINY pro správní obvod obce s rozšířenou působností podpořené z IROP 2014-2021



k červnu 2021:

- územní studie krajiny podpořené z výzvy č. 9 IROP
pořízené v letech 2017 - 2019
- územní studie krajiny podpořené z výzvy č. 9 IROP
aktuálně pořizovaná
- územní studie krajiny podpořené z výzvy č. 45 IROP
aktuálně pořizovaná



Mezinárodní spolupráce

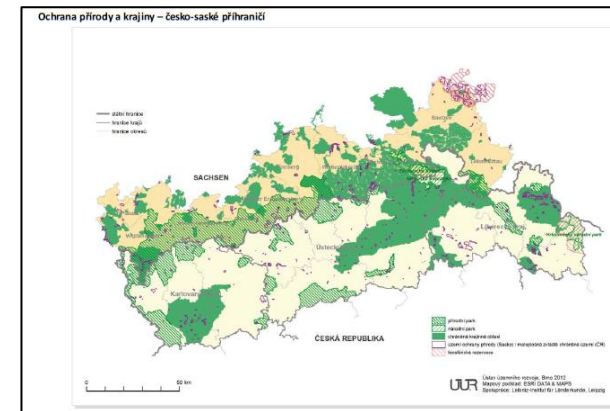
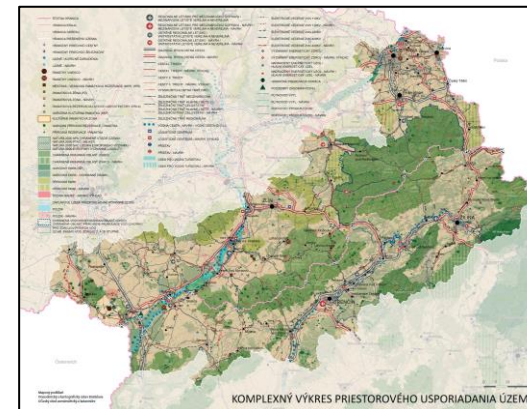
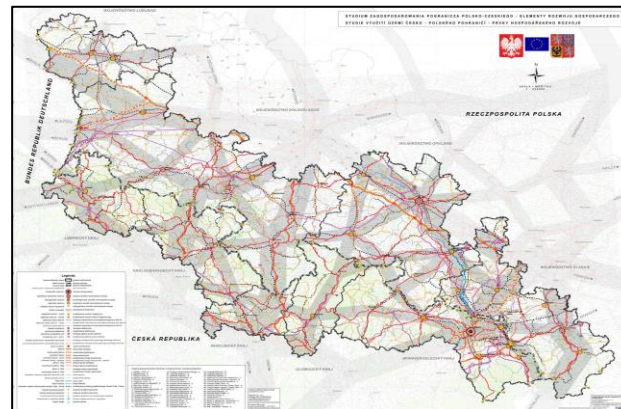
Spolupráce zemí V4+2 (od roku 2008)

- Spatial Planning Observatory Group of V4+2 Countries
- Výměna informací o dokumentech a systémech územního plánování a regionální politiky
- www.v4plus2.eu



Přeshraniční studie

Studie pro česko-polské, česko-slovenské a česko-saské příhraničí



Spolupráce prostřednictvím využívání a sdílení dat o území

Územně analytické podklady

- Údaje o území (využití pro veřejnou správu)

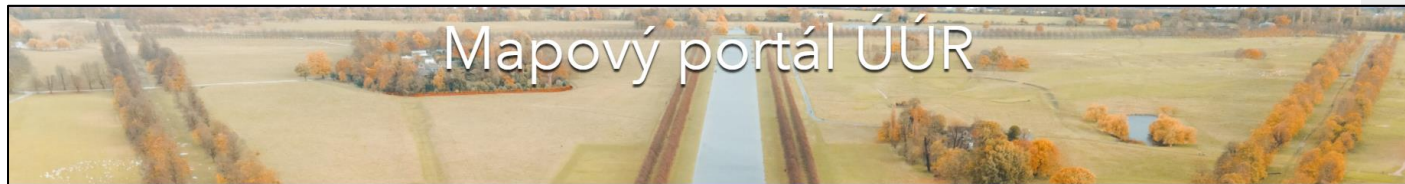
Národní geoportál územního plánování

- Mj. zpřístupňování a poskytování dat, která souvisí s **územním plánováním a územním rozvojem**



Mapový portál MMR a ÚÚR

<http://egis.uur.cz/portal/home/index.html>



Vítejte na stránkách mapového portálu Ústavu územního rozvoje.

Mapová aplikace Územně analytických podkladů ČR v tuto chvíli obsahuje pouze vybraná témata a je postupně doplňována. Po přihlášení jménem a heslem je dostupná také pracovní verze.



Správní obvody stavebních úřadů

Spustit



Strategie regionálního rozvoje

Spustit



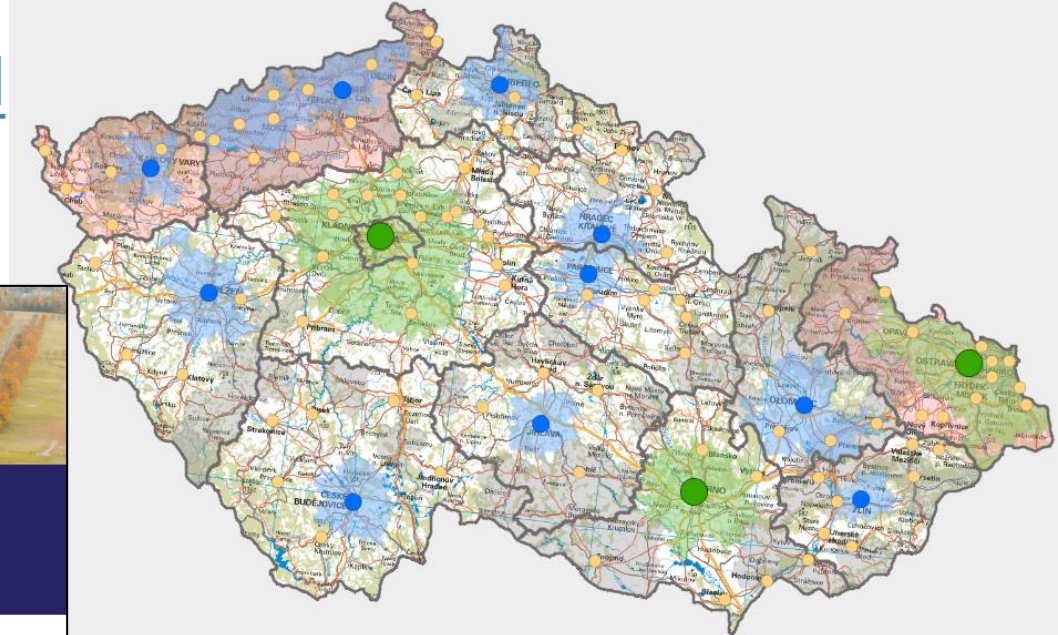
Územně analytické podklady ČR (vybraná...)

Spustit



Územní dimenze

Spustit



MINISTERSTVO
PRO MÍSTNÍ
ROZVOJ ČR

Sídelní struktura

- Společné téma územního plánování a regionální politiky
- Společná koordinace územního rozvoje
- Potřeba koordinace sídelní struktury na celostátní úrovni v souvislosti s přípravou ÚAP ČR, PÚR ČR, ÚRP a SRR ČR 2021+
- Vznikla společná pracovní skupina MMR-ORP a MMR-OÚP



Sídelní struktura

- Povinná součást ÚAP krajů (sledovaný jev č. 6 Příloha 1, část B vyhlášky č. 500/2006 Sb.)
- Součástí tohoto jevu by mělo být především stanovení kategorizace center a vymezení hlavních vazeb v území.
- Metodika určuje základní kritéria ovlivňující postavení sídel ve struktuře i využitelné zdroje dat.



Standard sledovaných jevů pro územně analytické podklady	
Řádek číslo (dle přílohy č. 1 k vyhlášce 500/2006 Sb., část B)	Typ jevu
6	U Z D
Sledovaný jev:	
Sídelní struktura	
Zdroj sledovaného jevu:	
Pořizovatel s využitím dalších dostupných informací, zejména dat ČSÚ	
Odkaz na právní předpis / dokument:	
Komentář:	
<p>Sídelní struktura se svou mnohostranně podmíněnou povahou vymyká ze souboru ostatních, méně komplexních jevů. Lze ji charakterizovat souborem různých ukazatelů, které však vždy nemají poskytovatele údaje ve smyslu stavebního zákona a pořizovatel je proto musí zajistit a zpracovat vlastními silami.</p> <p>Sídelní struktura má hierarchické uspořádání, které však do značné míry musí reagovat na rozdílný potenciál regionů. Současná situace je výsledkem dlouhodobého vývoje center osídlení, která zejména v úrovni vyšší a střední jsou významnými póly sídelní struktury zásadně ovlivňující vazby v území. Součástí tohoto jevu by tak mělo být především stanovení kategorizace center a vymezení hlavních vazeb v území. Kromě velikosti center (počtu obyvatel), jako základního kritéria, je velmi důležitá znalost každodenní prostorové mobility obyvatel v území.</p> <p>Další významná kritéria ovlivňující postavení sídla v sídelní struktuře:</p> <ul style="list-style-type: none">- dopravní dostupnost,- počet pracovních míst,- občanská vybavenost,- významná specifická funkce (např. lázeňství, věda apod.),- dynamika vývoje,- poloha v koridorech osídlení a na významných trasách dopravní infrastruktury,- dostupnost k významným rozvojovým pólům (vč. zahraničních). <p>Z dostupných údajů, sledovaných ČSÚ, je možné použít např. údaje:</p> <ul style="list-style-type: none">- počet obyvatel v obci,- vyjíždějící mimo obec (městskou část) obvyklého pobytu do zaměstnání a do škol,- hustota zalidnění,- statut obce (statutární město, město, městys, správní centrum) atd. <p><i>Poznámka:</i> Data o vyjízdce za zaměstnáním podle obcí ze SLDB umožňují podle dominantních směrů pohybu za prací vymezit centra dojížděky obce a jejich spádového zázemí (pracovních regionů) a tím posoudit rozrůznění (hierarchii) center, např. podle charakteristik „regionální význam“ (počet obyvatel v regionu, tj. centra + obcí v zázemí), nebo „relativní regionální význam“ (počet obyvatel v obcích zázemí ku počtu obyvatel centra regionu), atp. Hustota zalidnění může ilustrovat osídlení většího územního celku (např. kraje), na úrovni jedné obce (města) však počet obyvatel není v přímém vztahu k výměře obce (ploše jednoho či více katastrálních území), kde mohou být zahrnuta i rozsáhlá neobydlená území. Statut obce je často znakem formálním (historickým) a nemusí odpovídat skutečně funkci (obslužné, výrobní aj.) v systému osídlení.</p>	
Limit číslo: -	



Sídelní struktura – podkladové materiály

Körner; Müller: Sídelní struktura České republiky AURS spol. s.r.o., listopad 2017

Kategorie

Vyšší - A významná (od 100 000 ob.)

» A1 republiková (Praha)

» A2 nadregionální (Brno)

» A3 regionální (krajská města, Opava, Chomutov)

- B ostatní (50 000 ob.)

Střední - C významná (20 - 45 000 ob.)

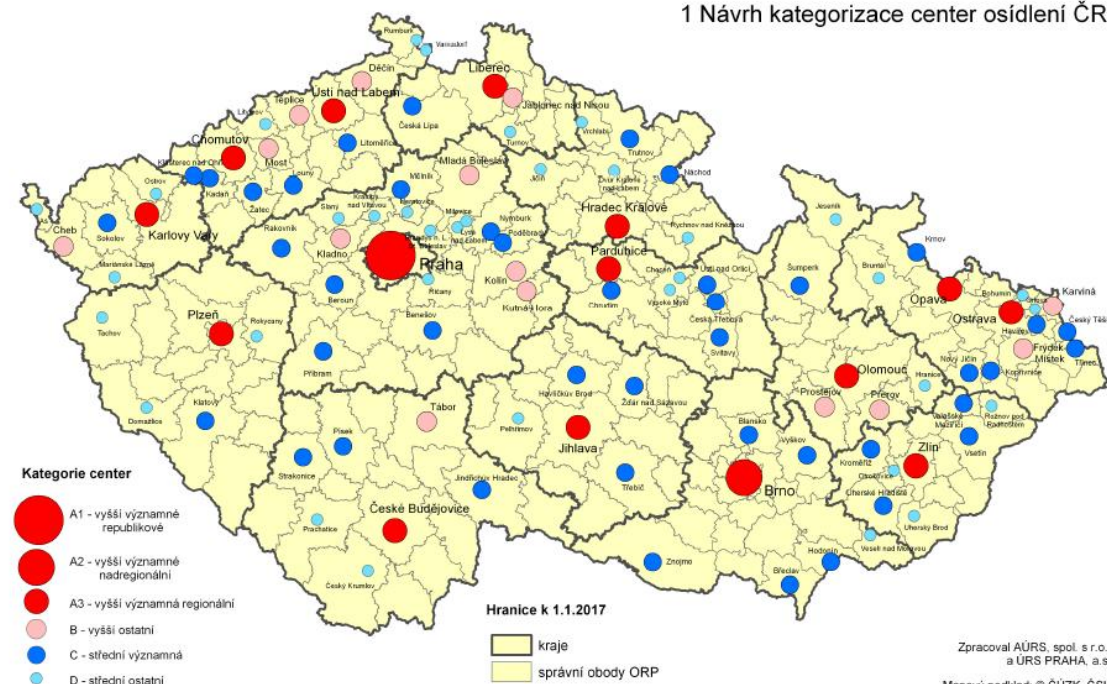
- D ostatní (15 000 ob.)

Nižší - E významná (10 000 ob.)

- F ostatní (5 000 ob.)

Malá - G (3 000 (2 000) ob.)

1 Návrh kategorizace center osídlení ČR



Sídelní struktura – podkladové materiály

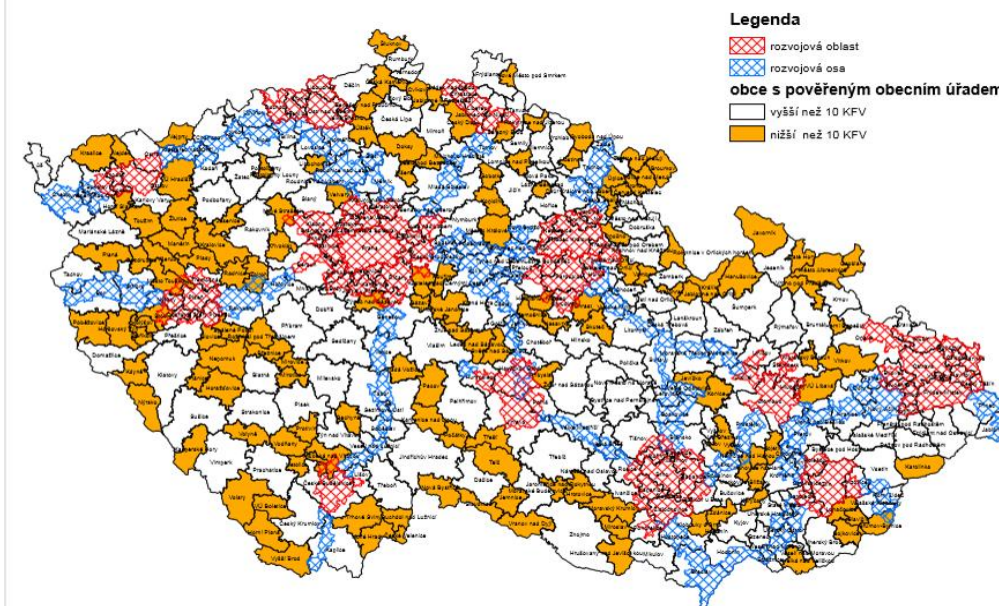
Maier; Šindlerová; Franke: **Principy stanovení center osídlení v kategorii nižších sídel**, listopad 2019

Typizace území (3 typy území):

- Aglomerace (sídel kategorie A vyšší významná)
- Řídce osídlená území s malou hustotou obslužných funkcí
- Ostatní území

Řešené kategorie center osídlení:

- Nižší - E významná – v časové dostupnosti 30 min VHD (širší spektrum obslužných funkcí vyššího významu)
 - F ostatní – v časové dostupnosti 20 min VHD (základní obslužné funkce vyššího významu)
- Malá - G – v časové dostupnosti 15 min VHD (základní obslužné funkce)



Brownfields

- Další společné téma územního plánování a regionální politiky
- **Národní strategie regenerace brownfieldů 2019-2024** (MPO, 2019) obsahuje řadu opatření pro MMR, např.
 - » 2.2 Vytvořit nový program pro regenerace urbánních brownfieldů
 - » 3.2 Zajistit plošné monitorování brownfieldů využitím územně analytických podkladů
 - » 3.8 Zohledňovat plochy přestavby při vymezování nových ploch k zastavění



Standard sledovaných jevů pro územně analytické podklady	
Rádek číslo (dle přílohy č. 1 k vyhlášce 500/2006 Sb., část A)	Typ jevu
4a	Z D
Sledovaný jev: Brownfieldy	
Zdroj sledovaného jevu:	Spolupracující subjekt:
Pořizovatel průzkumem v území	Agentura pro podporu podnikání a investic CzechInvest Štěpánská 15 120 00 Praha
Odkaz na právní předpis / dokument:	
→ Politika územního rozvoje ČR (republiková priorita) → Politika architektury a stavební kultury ČR, cíl 1.3 → Národní strategie regenerace brownfieldů 2019-2024	
Komentář:	
<p>Brownfield je nemovitost (území, areál, pozemek, objekt), která je nevyužívaná, zanedbaná a může být i kontaminovaná. Vzniká jako pozůstatek průmyslové, zemědělské, rezidenční, vojenské či jiné aktivity. Brownfield netze vhodné a efektivně využívat, aniž by proběhl proces jeho regenerace.</p> <p>V rámci Národní strategie regenerace brownfieldů 2019-2024 se v souvislosti s aktualizací a rozvojem Národní databáze brownfieldů předpokládá využití této databáze pro potřeby ÚAP, zároveň by v rámci aktualizace tohoto jevu ze strany pořizovatelů ÚAP měla být předávána data Agentuře CzechInvest, která bude hlavním gestorem této databáze v ČR.</p> <p>Jednotlivé brownfieldy by měly být sledovány minimálně v tomto rozsahu:</p> <ul style="list-style-type: none">- identifikace lokality ... název brownfieldu, ID (vazba na evidenci CzechInvest), katastrální území, obec, ORP, okres, kraj (vč. příslušných kódů dle ČSÚ)- popis areálu- předchozí využití lokality- plánované využití (plocha s rozdílným způsobem využití dle ÚP)- zdroj (databáze CzechInvest, průzkum území)- poznámka- ověření stavu (brownfield, regenerováno)- datum poslední aktualizace	
Limit číslo:	
Zdroj údajů:	
Národní databáze brownfieldů (CzechInvest): https://brownfieldy.czechinvest.org/Aplikace/bf-public-nsf/bfs.xsp Podpora revitalizace brownfieldů v ČR: http://www.brownfieldy.eu/	

Slovník územního rozvoje

- Založen Ústavem územního rozvoje pod garancí odboru územního plánování Ministerstva pro místní rozvoj ČR v roce 2002.
- Jeho prvotním cílem bylo vytvořit **katalog pojmů územního plánování**, později byl doplněn o další pojmy z oborů blízkých územnímu plánování => slovník pojmů územního rozvoje.
- **Průběžně aktualizovaný a doplňovaný katalog pojmů a definic** územního rozvoje a souvisejících oborů a **uvádí zdroje definic**.
- Definice vycházejí především z platných právních předpisů, ale i jiných zdrojů. U jednotlivých pojmů je většinou uvedeno více definic.
- Určen zejména **pro veřejnou správu a další odbornou veřejnost**.
- Slovník územního rozvoje **obsahuje 2 745 pojmů**.



Slovník územního rozvoje

Slovník územního rozvoje je dostupný

- Na webových stránkách **Ústavu územního rozvoje** – www.uur.cz
Územní plánování a stavební řád
Slovník územního rozvoje
- Přímo z aplikace – <http://www.uur.cz/?id=3790>
- **Kompletní znění** internetové podoby slovníku je pololetně zveřejňováno jako **ucelený soubor ve formátu PDF** (1419 stran).
- <http://www.uur.cz/slovník2/slovník-ur-20210623.pdf>
- Od roku 2009 jsou webové stránky včetně slovníku **součástí archivace webů Národní knihovny České republiky** jako kvalitní zdroj informací.



MINISTERSTVO
PRO MÍSTNÍ
ROZVOJ ČR

ÚÚR

SLOVNÍK ÚZEMNÍHO
ROZVOJE

Aktuální verze k 23. 6. 2021

Slovník územního rozvoje je dostupný na stránkách ÚÚR
na adrese <http://www.uur.cz/?id=3790>.

Rozvoj ve všech oblastech

www.mmr.cz

Děkuji za pozornost

Ing. arch. Josef Morkus, Ph.D.

josef.morkus@mmr.cz



BRNO

@město pro příští generace



#brno2050

Proč vize a strategie?

@7. března 2017 - ZMB



#brno2050

Městský ekosystém

@22. března 2017 – první zasedání



#brno2050

Zpráva o stavu města

@24. dubna 2017 – poprvé

Automobilová doprava

Od roku 1990 došlo v Brně k **2,5x násobnému** nárůstu automobilové dopravy.

NÁRŮST POČTU VOZIDEL

1990	100%
1995	147%
2000	201%
2005	217%
2010	252%
2015	258%

DOPRAVNÍ ŠPIČKA

Od 15 do 17 hodin je město "nejzasekanější". V tuto dobu jede na silnicích 15 % aut z celého dne. Nespokoj od 1 do 3 v noci je to jen 0,6 %.



6,8

8:00 - 9:00



7,3

7:00 - 8:00



7,1

14:00 - 15:00



7,5

15:00 - 16:00



7,5

16:00 - 17:00

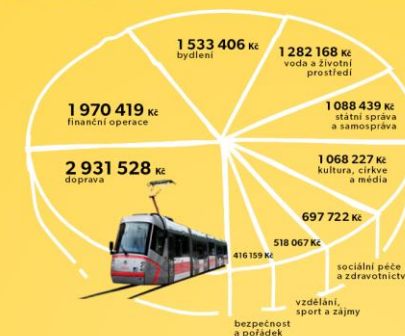
Rozpočet města

Město Brno každoročně sestavuje vyšší rozpočet, což se obecně považuje za znamení ekonomického růstu. Rozpočtové saldo (příjmy-výdaje) je každoročně **v kladných hodnotách**.

SCHVÁLENÉ VÝDAJE



STRUKTURA ROZPOČTU 2017



Počet a struktura obyvatel

Celkový počet obyvatel Brna se **přibližně nemění**, nicméně tradiční statistika je zkrslena metodou sledování přes trvalý pobyt. Je proto vhodné hledat jiné alternativní metody sledování. Oficiální statistika je nicméně rozhodující pro rozpočtové určení daní.



V Brně žije v současné době **377 028** obyvatel.

POČET OBYVATEL BRNA

2000	373 272
2005	366 757
2010	378 965
2015	377 028
2016	377 973

Hustota zašležené Porovnání hustoty měst ukazuje, že větší města než Brno mají také obvykle větší hustotu. Zpoměna pro kvalitu života ocenovaná město jako Vídeň nebo Mnichov ji mají nevyšší.

195 138 žen

181 890 mužů

55 325 mladších 15 let

75 120 lidí nad 65 let

#brno2050

Hodnoty & Garanti

@tři pilíře @každá hodnota má garanta

Kvalita života

Jak se bude v Brně žít, až budu dospělá?

Porad'te



Správa

Jak bude město fungovat, až mi bude 38?

Rozhodněte



Zdroje

Využije Brno v budoucnu svůj potenciál na maximum?

Hlasujte



#brno2050

Komunikace

@snaha o popularizaci přípravy a zapojení

Chcete-li pro nás
živé město plné zeleně,
je potřeba pro
to něco udělat
již dnes.



#brno2050

Akce

@MČ @garanti @tematické workshopy



#brno2050

Veřejné debaty

@tři debaty @kontraverzní název



#brno2050

Pocitová mapa

@on-line @fyzicky na setkání



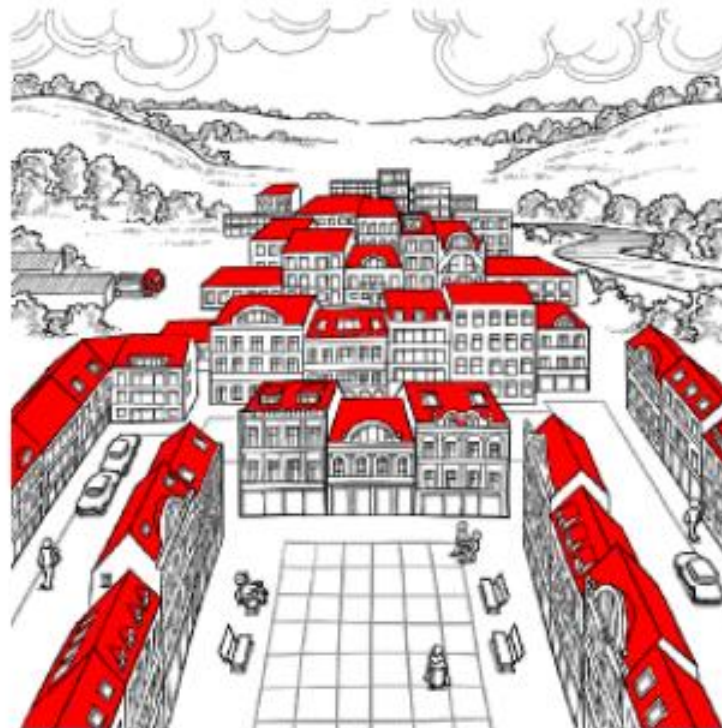
#brno2050

This or that

@kontraverzní otázky @zobrazení budoucnosti

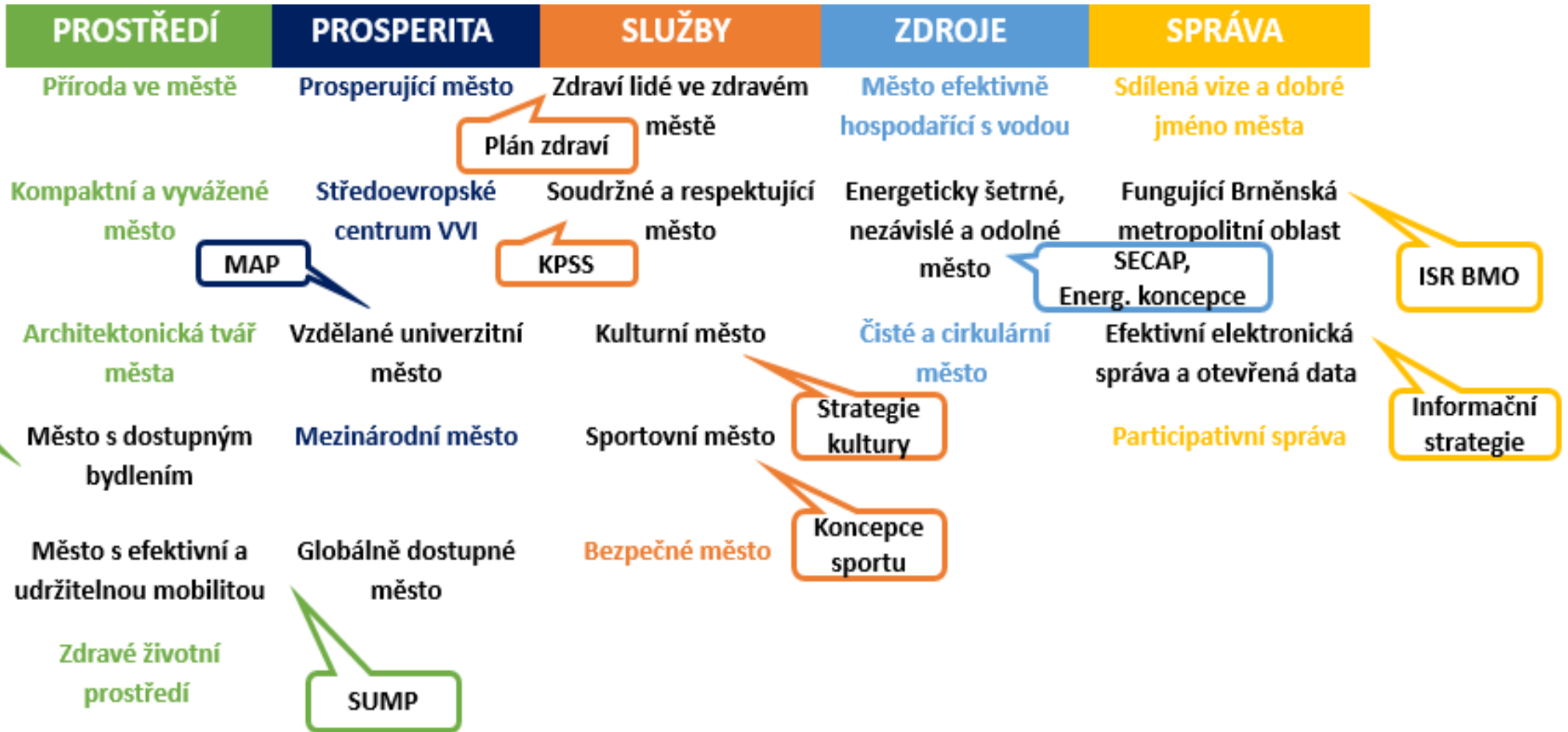


pro děti



pro dospělé

#brno2050



Co přináší strategie nového?

Z hlediska procesu:

- **Spolupráce s odbornými garanty**
- Využití městského ekosystému
- Zapojení široké veřejnosti
- Propojení s tematickými strategiemi
- **Intenzivnější práce s územím (BMO, MČ, lokality...)**

Z hlediska témat (příklady):

- **Fyzický rozvoj města - kompaktní město a architektonická tvář**
- Ekologie - adaptace na klimatickou změnu, cirkulární ekonomika, čisté obnovitelné zdroje
- Správa – majetek a investice města, elektronizace úřadu a otevřená data, participace obyvatel



Diskuse k bloku II. Provazba strategického a územního plánování



Závěr





Evropská unie
Evropský sociální fond
Operační program Zaměstnanost



MINISTERSTVO
PRO MÍSTNÍ
ROZVOJ ČR

Děkujeme za pozornost

Ministerstvo pro místní rozvoj

Online (Lifesize)

29. listopadu 2021



PORTÁL
STRATEGICKÉ
PRÁCE V ČR

Realizováno v rámci projektu: **Podpora strategického řízení a plánování ve veřejné správě ČR s důrazem na rozšiřování metod, nástrojů, inovací, znalostí a zkušeností v praxi**, reg. č. CZ.03.4.74/0.0/0.0/15_025/0016924.



MINISTERSTVO
PRO MÍSTNÍ
ROZVOJ ČR