



**Jihočeský kraj**

# ÚZEMNÍ STUDIE KRAJINY

## Jihočeského kraje

4. workshop k ÚS krajiny, MMR

15. 10. 2020

Ing. Dana Fialová  
oddělení územního plánování  
OREG, KÚ JČK

# Územní studie krajiny Jihočeského kraje

## TÉMATATA:

1.

Důvody pořízení  
ÚSK JČK

2.

Kvalitativní  
hodnocení nabídek

3.

Zhodnocení  
analytické části

4.

Ukázka návrhu  
typologie krajin



Zdroj: Jihočeská centrála cestovního ruchu, oblast Toulava

# Územní studie krajiny Jihočeského kraje

Pořizovatel: Oddělení územního plánování, OREG

Dodavatel: **EKOTOXA-IRI-AGERIS** (EKOTOXA s.r.o., Institut regionálních informací, s.r.o., AGERIS s.r.o.)

Cena: **2 152 953,00 Kč vč. DPH**

**Cíl:** Zajištění územně plánovacího podkladu, který bude konkrétněji a adresněji **hodnotit stávající uspořádání krajiny a stanovit podmínky pro územní plánování a rozhodování v území** tak, aby byl kladen větší důraz na požadavky obyvatel, a byl v souladu s Evropskou úmluvou o krajině.

## K čemu bude sloužit:

- podklad pro aktualizaci kapitoly F) Zásad územního rozvoje Jihočeského kraje „*Stanovení cílových charakteristik krajin, včetně územních podmínek pro jejich zachování nebo dosažení*“
- návrhy na změnu vymezení koncepce krajiny
- definování úkolů územního plánování pro jednotlivé krajiny
- upřesnění územních podmínek koncepce ochrany a rozvoje přírodních, kulturních a civilizačních hodnot
- stanovení požadavků na koordinaci územně plánovací činnosti obcí
- podklad pro rozhodování orgánů ochrany přírody a krajiny
- zajistí kvalitní koncepci krajiny pro její budoucí rozvoj na regionální úrovni



## Evropská úmluva o krajině (EÚoK)

- implementace úmluvy ve smyslu opraveného překladu dle sdělení Ministerstva zahraničí (č. 12/2017)
- identifikace vlastních krajin
- stanovení cílových kvalit krajin
- participace obyvatel Jihočeského kraje

Impulsy

### NOVELA STAVEBNÍHO ZÁKONA

- vyhláška č. 500/2006 Sb.
- ÚAP - jev 17B

## CÍLE

- naplnění smyslu Evropské úmluvy o krajině
- postup dle závazné metodické pomůcky
- zajištění kvalitní koncepce krajiny pro její budoucí rozvoj na regionální úrovni
- mít kvalitní zpracování podmínek pro umístování záměrů v krajině
- podklad pro ÚPD obcí

## ZÚR JK (kapitola F)

analýza ZÚR  
ostatních  
krajů

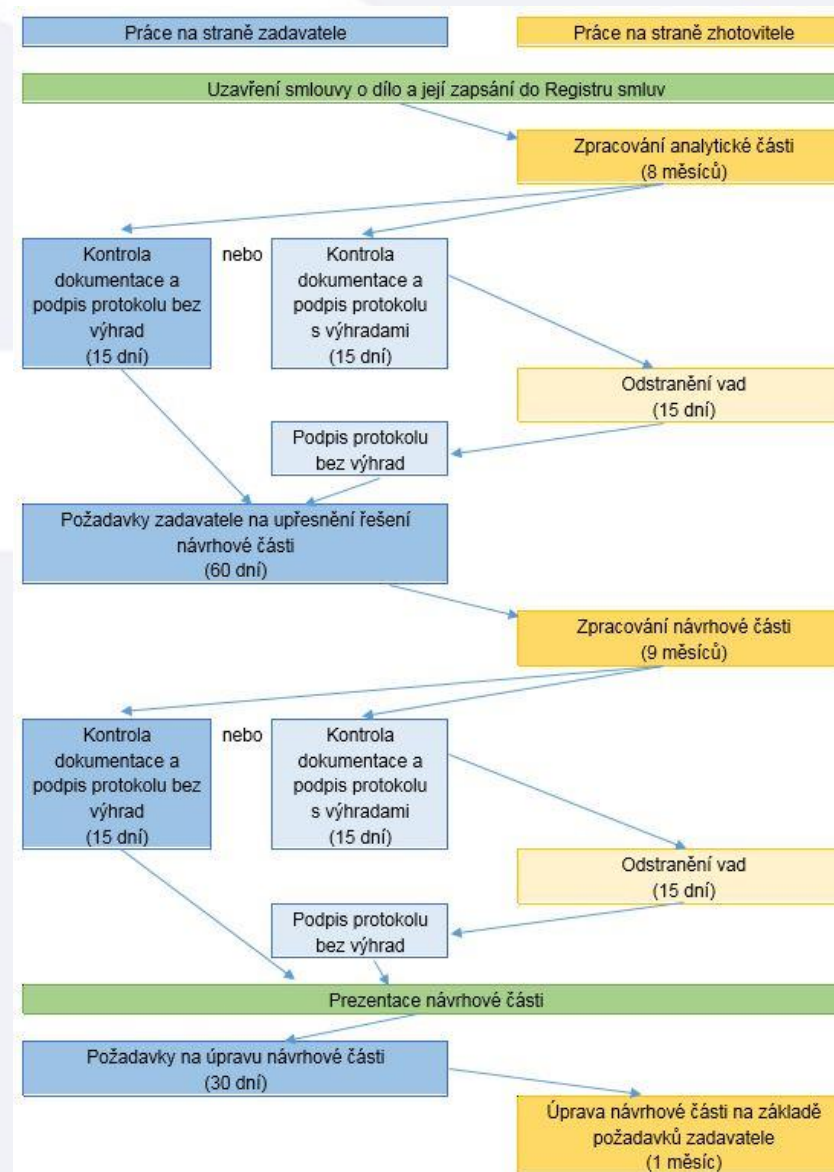
### ZPRACOVÁNÍ ODBORNÉHO PODKLADU PRO AKTUALIZACI ZÚR – ÚSK JK

Zpracování textové části (kapitola F) a grafické části (Výkres krajin) pro aktualizaci ZÚR JK

# Časový harmonogram pořizování ÚSK JK



Jihočeský kraj





# Kvalitativní hodnocení nabídek dle kritérií

**K1**  
Celková  
nabídková cena  
40 %

TABULKA PRO HODNOCENÍ NABÍDEK - část 1							
ČÁST I - SPLNĚNÍ ZÁKLADNÍCH POŽADAVKŮ PRO HODNOCENÍ NABÍDKY							
ČÍSLO	DODAVATEL (UCHAZEČ)	NABÍZENÁ CENA V Kč bez DPH	NAVRŽENÁ METODIKA ano/ne	POČET ADEKVÁTNÍCH CÍ (2)	SPLNĚNÍ KVALIFIKAČNÍCH POŽADAVKŮ ano/ne	PODEPSANÁ SMLOUVA O DÍLO ano/ne	
TABULKA PRO HODNOCENÍ NABÍDEK - část 2							
ČÁST II - HODNOTÍCÍ KRITÉRIA A VYHODNOCENÍ							
ČÍSLO NABÍDKY	NÁZEV DODAVATELE	K1 CENA	K2 REFERENCE	K3 METODIKA	BODŮ CELKEM	POŘADÍ	POZNÁMKY
1.	Ekotoxa s.r.o. (Ekotoxa-IRI-Ageris)	100,00	100,00	100,00	<b>100,00</b>	<b>1.</b>	
2.	T-Plan s.r.o., VRV a.s.	94,14	89,66	78,57	<b>88,13</b>	<b>2.</b>	

**K2**  
Zkušenosti  
účastníka  
30 %

**S1K2** územní rozsah  
**S2K2** adekvátnost předložených zakázek  
**S3K2** kvalita a způsob zpracování

K2 ZKUŠENOSTI ÚČASTNÍKA								
ČÍSLO	NÁZEV DODAVATELE	NÁZEV REFERENCE	S1K2	S2K2	S3K2	K2ref	K2	počet bodů
1.	Ekotoxa s.r.o. (Ekotoxa-IRI-Ageris)	ÚSK ORP Veselí nad Moravou	4	5	5	14	<b>14,50</b>	100,00
		ÚSK Olomouckého kraje	5	5	5	15		
2.	T-Plan s.r.o., VRV a.s.	ÚSK Královéhradecký kraj	5	5	5	15	<b>13,00</b>	89,66
		Studie odtokových poměrů v povodí Sázavy	4	2	5	11		

**K3**  
Kvalita řešení  
30 %

**S1K3** předpoklad splnění cílů zakázky  
**S2K3** úroveň metodického přístupu  
**S3K3** stanovení klíče pro optimální výběr informační základny

K3 NAVRŽENÁ METODIKA						
ČÍSLO	NÁZEV DODAVATELE	S1K3	S2K3	S3K3	K3	počet bodů
1.	Ekotoxa s.r.o. (Ekotoxa-IRI-Ageris)	5	4	5	<b>14,00</b>	100,00
2.	T-PLAN s.r.o., VRV a.s.	3	3	5	<b>11,00</b>	78,57

# Kvalitativní hodnocení nabídek dle kritérií

**K2** – předloženy 2 referenční zakázky k hodnocení

**K3** – hodnocena navržená metodika (vize) na vymezení vlastních krajin a stanovení jejich cílových kvalit včetně návrhu na zajištění participace obyvatel

Počet bodů	územní rozsah (S1K2)	adekvátnost předložených zakázek (S2K2)	kvalita a způsob zpracování (S3K2)
1	Referenční zakázka zahrnuje území lokálního významu (území menší než správní území jedné obce)	Referenční zakázka zahrnuje zpracování krajiny velmi okrajově.	Kvalita zpracování není dostatečná (hodnocená zakázka vykazuje vnitřní rozpornost, grafika je obtížně čitelná, apod.).
2	Referenční zakázka zahrnuje celé správní území jedné obce.	Referenční zakázka zahrnuje zpracování krajiny pouze formou analytického vyhodnocení stávajícího stavu. Neobsahuje návrh na řešení problémů v krajině.	Kvalita zpracování je podprůměrná (hodnocená zakázka je nepřehledná, textová část nekoresponduje s grafickou částí, apod.).
3	Referenční zakázka řeší správní území více obcí.	Referenční zakázka zahrnuje zpracování krajiny pouze formou analytického vyhodnocení stávajícího stavu. Navrhuje pouze obecná doporučení pro zlepšení stavu krajiny.	Kvalita zpracování je průměrná (hodnocená zakázka obsahuje drobné nejasnosti nebo nepřesnosti, např. v legendě, apod.).
4	Referenční zakázka zahrnuje celé správní území obce s rozšířenou působností (ORP).	Referenční zakázka je výhradně zaměřena na řešení problematiky krajiny. Zakázka obsahuje analytickou i návrhovou část. Řešení zahrnuje vymezení cílových kvalit krajiny včetně úkolů územního plánování pro jednotlivé cílové kvality krajiny.	Kvalita zpracování je dobrá (hodnocená zakázka je formálně v pořádku, k pochopení jejich výstupů je však potřeba složitějšího rozklíčování, apod.).
5	Referenční zakázka zahrnuje celé správní území jednoho kraje (popř. větší).	Referenční zakázka je výhradně zaměřena na řešení problematiky krajiny. Zakázka obsahuje analytickou i návrhovou část. Řešení zahrnuje vymezení cílových kvalit krajiny včetně úkolů územního plánování pro jednotlivé cílové kvality krajiny. Obsahuje zásady možného využívání krajiny včetně ochrany jejich hodnot, stanovené tak, aby bylo dosaženo naplnění cílové vize vlastní krajiny.	Kvalita zpracování je vysoká (nebyly shledány žádné nedostatky).

Počet bodů	předpoklad splnění cílů zakázky (S1K3)	úroveň metodického přístupu (S2K3)	stanovení klíče pro optimální výběr informační základny (S3K3)
1	Existuje předpoklad, že dodavatel při použití předložené metodiky vůbec nedosáhne požadovaného cíle předmětu zakázky, že návrh ÚSK JK bude mít velké nedostatky ve vlastní struktuře řešení, části řešení budou zcela chybět, či budou chybět některé její části.	Metodický postup vykazuje závažné chyby velkého rozsahu, výstupy jsou popsány nedostatečně a nesystematicky. Návrh metodiky vůbec neřeší způsob zohlednění názoru obyvatel na cílovou kvalitu krajiny.	Dodavatel má nedostatečnou představu o využitelných podkladech a informačních zdrojích a o způsobech jejich využití. Nepředpokládá zapojení širší veřejnosti při zpracování ÚSK JK.
2	Existuje předpoklad, že dodavatel při použití předložené metodiky téměř nedosáhne požadovaného cíle předmětu zakázky, z předloženého návrhu metodiky bude zřejmé, že obsahuje některé postupy, které směřují k naplnění cíle, avšak ve svém souhrnu k tomuto cíli nevedou.	Metodický postup vykazuje chyby většího rozsahu, výstupy jsou popsány nedostatečně a je zřejmé, že navržený metodický postup nebude vhodný pro provedení ÚSK JK, v nedostatečném rozsahu řeší zohlednění názoru obyvatel na cílovou kvalitu krajiny.	Dodavatel má pouze základní představu o využitelných podkladech a informačních zdrojích, ale má nedostatečnou představu o způsobech jejich využití pro účely tvorby ÚSK JK. Navržená metodika předpokládá minimální zpracování informací získaných z projednání s veřejností.
3	Existuje předpoklad, že dodavatel při použití předložené metodiky dosáhne požadovaného cíle pouze v minimálním rozsahu. Zpracování kapitoly určené k převzetí do ZÚR navržený dodavatelem neodpovídá potřebě ZÚR (nebude dosaženo tohoto dílčího cíle).	Metodický postup nevykazuje chyby, je popsán dostatečně, ale pouze v minimálním rozsahu a pouze okrajově zohledňuje názor obyvatel na cílovou kvalitu krajiny.	Dodavatel má základní představu o využitelných podkladech a informačních zdrojích a o způsobech jejich využití. Navržená metodika nepředpokládá dostatečující zpracování informací získaných z projednání s veřejností.
4	Existuje předpoklad, že dodavatel při použití předložené metodiky dosáhne požadovaného cíle předmětu veřejné zakázky. Dodavatel předpokládá zpracování kapitoly určené k převzetí do ZÚR, návrh odpovídá potřebě ZÚR pouze částečně (tohoto dílčího cíle bude dosaženo jen zčásti).	Metodický postup nevykazuje chyby, je popsán dobře a v dostatečném rozsahu a zohledňuje názor obyvatel na cílovou kvalitu krajiny.	Dodavatel má dobrou představu o využitelných podkladech a informačních zdrojích a o způsobech jejich využití. Navržená metodika předpokládá vyhovující zpracování informací získaných z projednání s veřejností.
5	Existuje předpoklad, že dodavatel při použití předložené metodiky dosáhne požadovaného cíle předmětu veřejné zakázky na vynikající úrovni s použitím inovativních postupů. Dodavatel předpokládá zpracování kapitoly určené k převzetí do ZÚR, návrh zcela odpovídá potřebě ZÚR (tohoto dílčího cíle bude dosaženo).	Metodický postup je vhodný a na vysoké úrovni, zaručuje optimální rozsah zohlednění názoru obyvatel na cílovou kvalitu krajiny.	Dodavatel má výbornou představu o využitelných podkladech a datových zdrojích a navrhuje optimální způsob jejich využití, s ohledem na podrobnost a rozsah řešeního území. Navržená metodika předpokládá racionální zpracování informací získaných z projednání s veřejností.

# Struktura ÚSK



Jihočeský kraj

## Analytická část:

- zjištění hlavních hodnot a potenciálů krajiny; hlavní ohrožení, rizika a problémy v území
    1. výkres hodnot a krajinných potenciálů 1 : 100 000
    2. výkres limitů 1 : 100 000
    3. výkres problémů 1 : 100 000
  - využívání volné krajiny člověkem a vyhodnocení jeho požadavků a potřeb - **PARTICIPACE**
- => určení problémů k řešení v návrhové části**

## Návrhová část:

1. část svou strukturou a obsahem koncipována tak, aby bylo možno ji bez zásadních úprav aplikovat do Zásad územního rozvoje => **DŮRAZ NA NASTAVENÍ REGULATIVŮ A PODMÍNEK PRO ZACHOVÁNÍ A DOSAŽENÍ CÍLOVÝCH KVALIT**
2. část bude věnována jevům, které svým charakterem nebo podrobností neodpovídají bodu 1, bude obsahovat jevy doporučené k převzetí do ÚAP => **ÚZEMNÍ ČLENĚNÍ DLE ORP**

## Grafická část:

- hlavní výkres cílových kvalit krajiny (Výkres bude převzat do ZÚR) 1 : 100 000
- hlavní výkres cílových kvalit krajiny pro ORP 1 : 50 000

**Motto:** ÚSK by měla odpovědět na otázku, jaká by krajina řešeného území měla být a jak toho docílit.



# Participace – dotazníkové šetření 2019



Jihočeský kraj

## A. DOTAZNÍKOVÉ ŠETŘENÍ ORP

*Cílové charakteristiky krajiny Jihočeského kraje - dotazník*

### A.2. Části (prvky) krajiny, které považujeme za nejvíce vnímané na území ORP

Ve správním území ORP

Mimo správním území ORP

Vnímáno negativně

- Řeky, potoky, náhony:
- Rybníky, jezera (po těžbě):
- Přehrady:
- Poldry:
- Lesy – rozsáhlé souvislé porosty:
- Lesy – izolované porosty, remízy:
- Významné stromy, skupiny dřevin:
- Louky (hospodářské) a pastevní areály:
- Extenzivní květnaté louky a pastviny:
- Rozsáhlé plochy orné půdy:
- Členěné plochy orné půdy (dřevinami, vodními toky):
- Vínice velkoplošné:
- Vínice maloplošné:
- Vinné sklepy:
- Zahrádky:
- Zahrádkové kolonie se zahradními domy, chatami:
- Sady velkoplošné:
- Sady drobné, extenzivní:
- Stromofadí, aleje:
- Dřeviny na mezích, rozhraní pozemků, zarostlých stržích:
- Dřeviny vodních toků a ploch:
- Opuštěné zarůstající lomy, těžební prostory, haldy:
- Ladem ležící pozemky bez dřevin:
- Ladem ležící pozemky s dřevinami (příp. náletem dřevin):
- Chatové osady, chatové kolonie, chaty (neoplocené):
- Objekty nákupních center:
- Objekty skladů, výroby:
- Zemědělské areály:
- Výrazné komunikace a jiné dopravní stavby:
- Stožáry nadzemních vedení (el. sítě):
- Stožáry mobilních operátorů:
- Větrné elektrárny:
- Fotovoltaické elektrárny:
- Poutní kostely, kaple, křížové cesty:
- Hradby, tvrze, zříceniny:
- Rozhledny, věže:
- Drobné stavby v krajině (kaple, kříž, pomník, památník):
- Jiné pohledově významné stavby:

### B. Požadavky týkající se charakteristických rysů krajiny

- Zalesnění:
- Výsadba doprovodných dřevin (aleje, meze, vodní toky a plochy):
- Výsadba jednotlivých dřevin či skupin v pohledově významných polohách:
- Zatravnění:
- Protierozní opatření (travnaté pásy – **půleby**, protierozní meze):
- Realizace rybníků:
- Realizace suchého poldru:
- Revitalizace – zpřirodění vodních toků:
- Realizace biocentra či biokoridoru:
- Rekultivace skládky:
- Rekultivace těžebního prostoru:
- Rekultivace **brownfields**:
- Obnova či realizace polních cest, pěšin, cyklostezek:
- Obnova významného místa (historicky významného, kulturních a společenských akcí apod.):
- Obnova drobných sakrálních staveb (kapličky, kříže):
- Stavby pro volný čas, rekreaci, rozvoj turistického ruchu (rozhledny, odpočívky, apod.):
- Jiné - uveďte:

Příloha 3 k Příloze č. 3 - Osnova úkolu a postup při zpracování

### Příklad vyplňování vybraných položek dotazníku

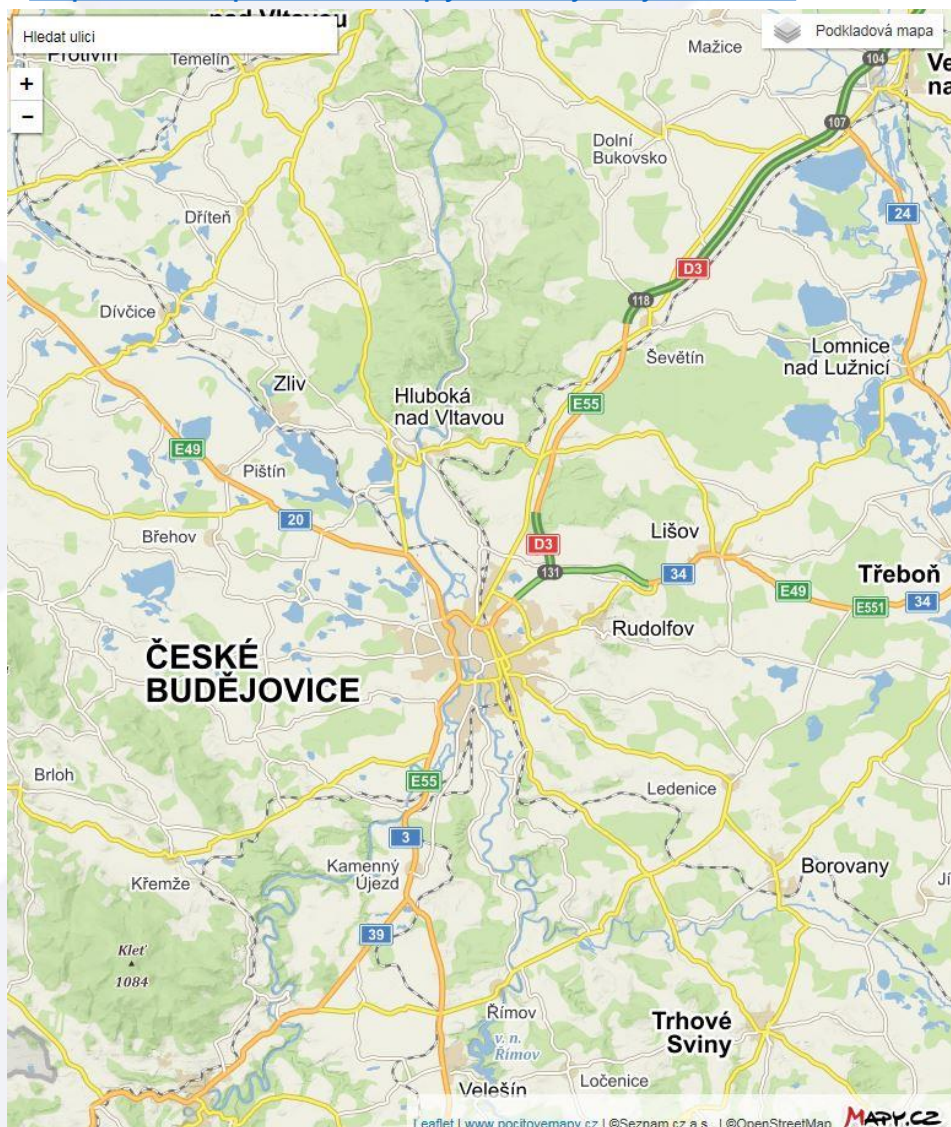
- #### A. Vnímání krajiny
- Ve správním území obce
- Vnímáno negativně**
  - Výrazný vrch, kopec, hřbet: **hřbet Baby (1), Babí lom (2)**
  - Lesy – rozsáhlé souvislé porosty: **lesní porosty Baby (3)**
  - Ladem ležící pozemky se zahradními domy, chatami: **SZ od Medlánek (4)**
  - Objekty skladů, výroby: **Stožáry nadzemních vedení (el. sítě):**
  - Místa významných rozhledů: **Medlánecké kopce (5)**
  - Místa (cíle) častých vycházek: **Medlánecké kopce (5)**
  - Celkové uspořádání (kompozice) části krajiny (např. zvlněná krajina s mezemi a remízami apod.)



# Participace – dotazníkové šetření

## B. POCITOVÁ MAPA

<https://www.pocitovemapy.cz/krajina-jhc-2019/>



### Cílové kvality krajiny Jihočeského kraje

#### Významně vnímané části krajiny

##### RELIÉF

- Výrazný vrch, kopec, hřbet
- Výrazné údolí, rokle, strž
- Široké údolní dno, údolní niva
- Skály, skalní věže, suťoviska
- Výrazné meze, kamenice
- Výrazné lomy, těžební prostory, haldy, odvaly

 Přidat bod

Označte místo, kliknutím do mapy.

Místa můžete smazat, když na ně kliknete.

ZPĚT

DALŠÍ KROK

Krok 2/12

#### Významně vnímané části krajiny

### ZEMĚDĚLSKÁ PŮDA, LESY

- Lesy
- Louky
- Rozsáhlé plochy orné půdy
- Vinice, sady
- Zahrádky, zahrádkové kolonie, chatové kolonie
- Stromořadí, aleje
- Ladem ležící pozemky (i s náletem dřevin)

 Přidat bod

Označte místo, kliknutím do mapy.

Místa můžete smazat, když na ně kliknete.

### STAVBY A INFRASTRUKTURA

- Velké objekty (nákupní centra, sklady, výroba, zemědělské areály)
- Nadzemních vedení, věže mobil. operátorů, větrné elektrárny, fotovoltaika)
- Hrady, tvrze, zříceniny, poutní kostely, kaple, křížové cesty
- Drobné stavby v krajině (kaple, kříž, pomník, památník)
- Jiné pohledově významné stavby

 Přidat bod

Označte místo, kliknutím do mapy.

Místa můžete smazat, když na ně kliknete.

ZPĚT

DALŠÍ KROK

Krok 5/12

# Vyhodnocení dotazníkového šetření

## A. Dotazníkové šetření

- vyplnilo 127 obcí ( tj. 20,4% z 624 obcí Jihočeského kraje )
- zajištěna konzultační činnost pracovníků společnosti AGERIS s.r.o. a krajského úřadu
- jeden z prvních dotazníků k problematice krajiny a jejího vnímání s nímž se mnozí zástupci obcí setkali

### Kategorie:

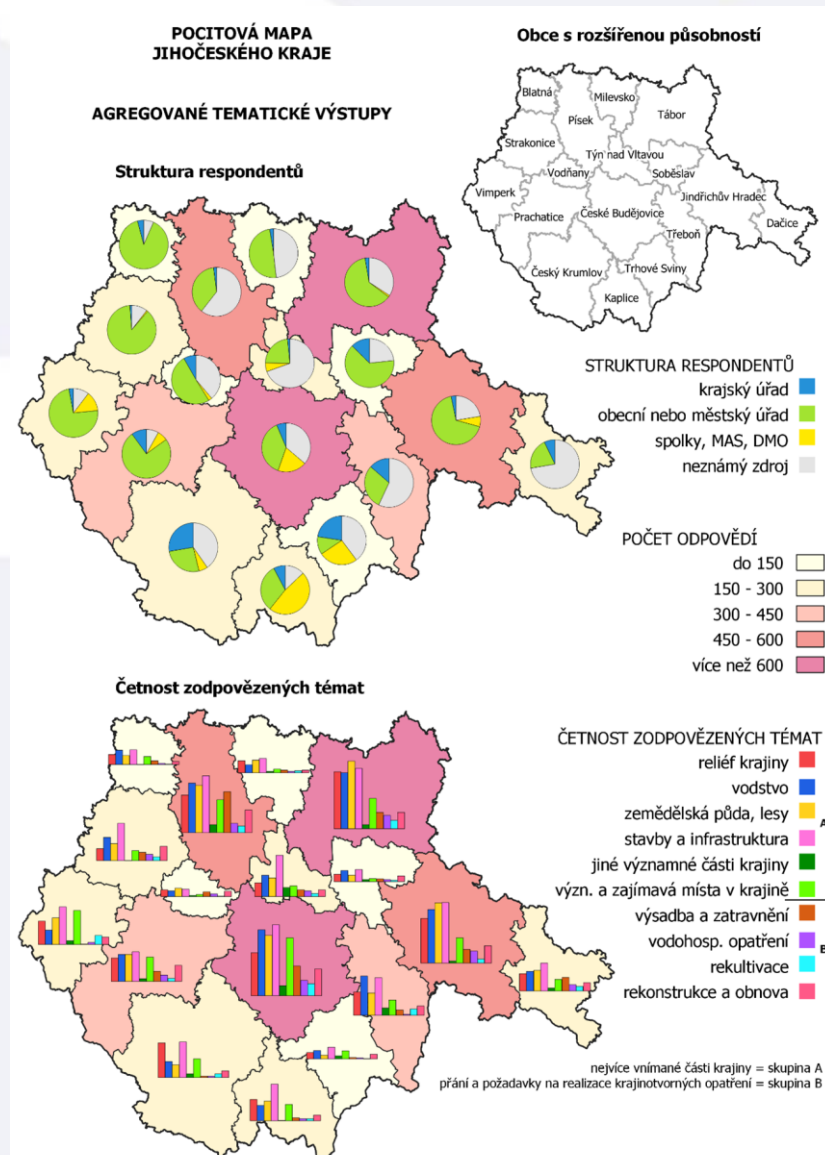
1. Vnímání krajiny
2. Požadavky týkající se charakteristických rysů krajiny

## B. Pocitová mapa

- On-line aplikace aktivní 10 – 12/2019
- 5201 odpovědí

### Kategorie:

1. Vnímání krajiny
2. Přání a požadavky na realizace krajinyotvorných opatření





# Vyhodnocení analytické části

Závěrečné vyhodnocení bylo provedeno v rámci **12 tematických okruhů**:

Analýza vazeb sídel a krajiny, Kulturní a historické hodnoty, Estetické hodnoty, Ochrana přírody a biodiverzity, Vodní hospodářství, Zemědělství, Lesnictví, Dopravní infrastruktura, Technická infrastruktura, Rekreace a cestovní ruch, Těžba nerostných surovin, Znečištění a kontaminace složek prostředí

## Hodnoty a potenciály

- Lokality s koncentrací vesnických památkových zón (selské baroko), komponovaná krajina (Hlubocko, Třeboňsko), technické památky (Schwarzenberský kanál)
- Rybníční krajina (Třeboňsko, Vodňansko)
- Horské příhraniční oblasti (Šumava, Novohradské hory)
- NP Šumava, Chráněné krajinné oblasti
- Vysoká koncentrace vodních ploch, lázeňství
- Nadprůměrné zalesnění a podíl lesů s vysokou hodnotou
- Hustá síť cyklostezek
- Vymezení 2 center s velmi významným rekreačním potenciálem (Krumlovsko, Třeboňsko)
- Minimální znečištění a kontaminace složek prostředí

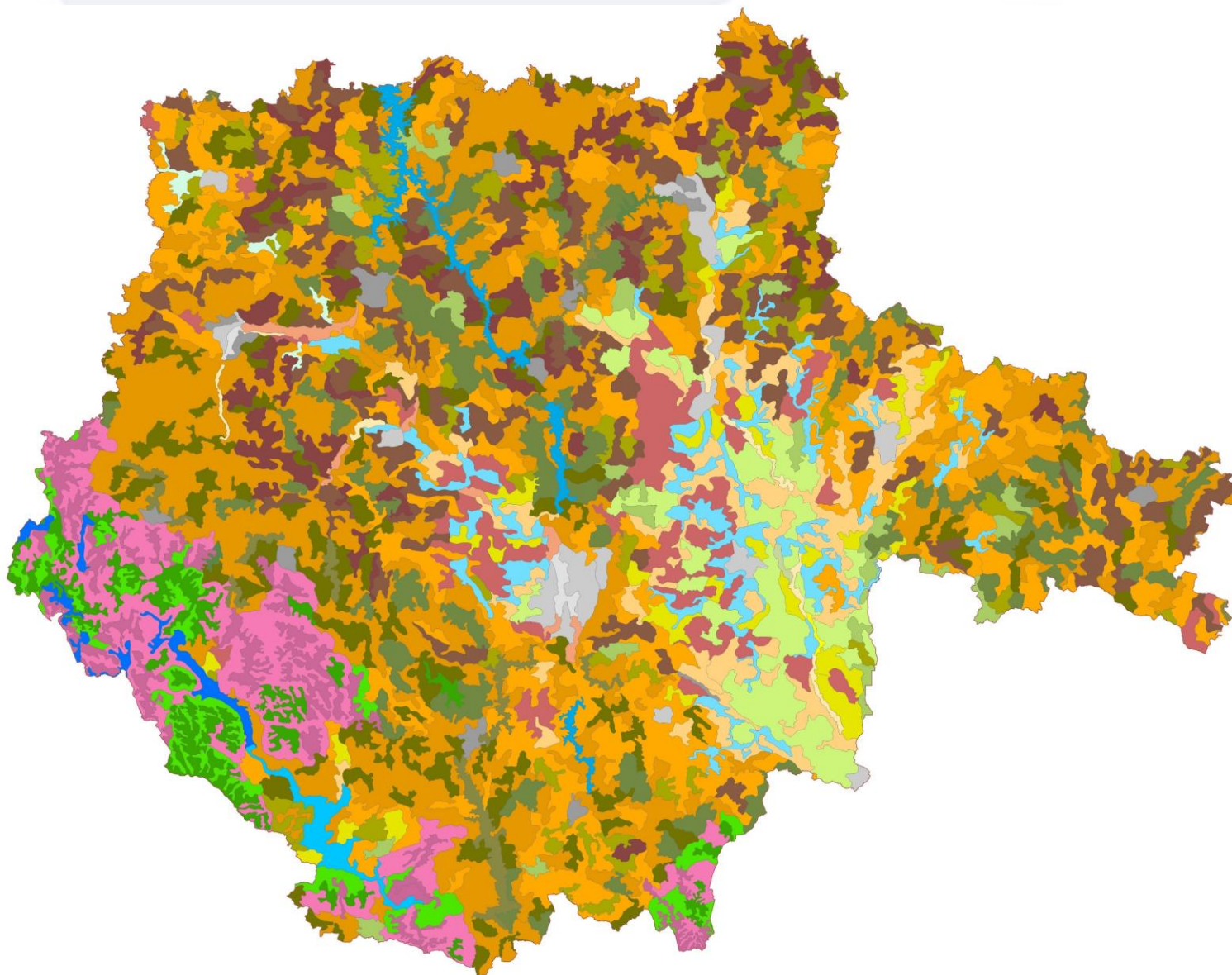
## Rizika a problémy

- Suburbanizace kolem ČB
- Kůrovcová kalamita
- Nízká biodiverzita a ekologicky nestabilní území (30 obcí s nízkým KES)
- Nevyhovující jakost povrchových a podzemních vod
- Snížení produkčního potenciálu vlivem sucha
- Nevhodné druhové složení lesů vzhledem ke stanovišti (vegetačnímu stupni)
- Vytváření migračních bariér
- Vizuální zátěže krajiny elektrickým vedením a fotovoltaickými elektrárnami, jaderná elektrárna Temelín
- Vysoká intenzita cestovního ruchu koncentrovaná pouze v hlavních centrech (Č. Krumlov, Šumava)

# Návrhová část – typologické členění



Jihočeský kraj



-  Nivní zemědělská krajina
-  Nivní leso-zemědělská krajina
-  Nivní zemědělsko-lesní krajina
-  Nivní lesní krajina
-  Nivní městská a příměstská krajina
-  Rovinatá až mírně zvlněná rybníční krajina
-  Rovinatá až plochá zemědělská krajina
-  Rovinatá až plochá leso-zemědělská krajina
-  Rovinatá až plochá zemědělsko-lesní krajina
-  Rovinatá až plochá lesní krajina
-  Rovinatá až mírně zvlněná městská a příměstská krajina
-  Mírně zvlněná až kopcovitá zemědělská krajina
-  Mírně zvlněná až kopcovitá leso-zemědělská krajina
-  Mírně zvlněná až kopcovitá zemědělsko-lesní krajina
-  Mírně zvlněná až kopcovitá lesní krajina
-  Výrazně zvlněná zemědělská krajina
-  Výrazně zvlněná až členitá leso-zemědělská krajina
-  Výrazně zvlněná až členitá zemědělsko-lesní krajina
-  Výrazně zvlněná až členitá lesní krajina
-  Výrazně zvlněná až členitá městská a příměstská krajina
-  Údolní zemědělsko-lesní krajina
-  Údolní lesní krajina
-  Údolní krajina s nádržemi
-  Lesní krajina horských hřbetů
-  Lučně-lesní a leso-luční krajina horských hřbetů
-  Lesní krajina horských údolí
-  Lučně-lesní a leso-luční krajina horských údolí
-  Krajina horských niv, pramenišť a slatí
-  Podhorská jezerní krajina



**Děkuji za pozornost**

**Ing. Dana Fialová**  
**tel. 386 720 307, e-mail: [fialova2@kraj-jihocesky.cz](mailto:fialova2@kraj-jihocesky.cz)**