

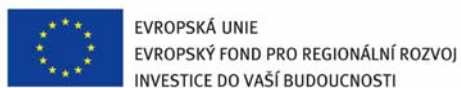


EVROPSKÁ UNIE
EVROPSKÝ FOND PRO REGIONÁLNÍ ROZVOJ
INVESTICE DO VAŠÍ BUDOUCNOSTI



**ZÁVĚREČNÁ ZPRÁVA
Z DRUHÉ ETAPY PROJEKTU
PLNĚNÍ CÍLŮ STRATEGIE REGIONÁLNÍHO ROZVOJE ČR
A VYHODNOCENÍ DOPADŮ KOHEZNÍ POLITIKY
NA REGIONÁLNÍ ROZVOJ**

**REGIONÁLNÍ ROZDÍLY A VÝVOJ REGIONŮ/KRAJŮ
Z POHLEDU CÍLŮ STRATEGIE REGIONÁLNÍHO ROZVOJE**



hlavní zpracovatel projektu společnost

BermanGroup
economic development services

ve spolupráci se společnostmi



SRPEN 2009

OBSAH

1	Makroekonomická analýza České republiky	3
2	Vnější benchmarking pro zhodnocení posilování konkurenceschopnosti ČR	5
3	Hodnocení vybraných konkurenčních regionů Česka	7
4	Základní charakteristika regionálních disparit v Česku	8
5	Hodnocení vnitro-regionálních (vnitro-krajských) disparit.....	10
6	Klíčové faktory (současných) regionálních disparit	12
7	Hodnocení regionů se soustředěnou podporou státu.....	16
8	Znalostní náročnost regionální konkurenceschopnosti a faktory regionálního rozvoje ..	18

PŘÍLOHY

Příloha 1: Makroekonomický kontext regionálního rozvoje Česka

Příloha 2: Analýza a hodnocení regionálních rozdílů a regionálního vývoje z pohledu cílů strategie regionálního rozvoje – podrobný analytický text

Příloha 3: Znalostní náročnost regionální konkurenceschopnosti v Česku

1 Makroekonomická analýza České republiky

Otázky

- Jaký byl makroekonomický vývoj Česka v posledních letech ve srovnání se zeměmi EU?
- Jaké faktory nejvíce ovlivnily tento vývoj? A jaké faktory budou hrát významnou roli v nadcházejících letech?

V období 2000-2008 Česko patřilo bezesporu mezi **stabilní a rychle se rozvíjející nové členské státy Evropské Unie**. Makroekonomické prostředí ČR se vyznačovalo nízkou inflací a celkovou mírou státního zadlužení hluboko pod evropským průměrem. **Od roku 2000 rostla česká ekonomika výrazně rychleji než byl průměr EU**, ze sousedních zemí ji převyšovalo pouze Slovensko, a to v letech 2006-2008. Díky rychlejšímu růstu se česká ekonomika dokázala přiblížit průměrné úrovni ekonomiky EU27, na druhé straně si stále zachovává řadu (strukturálních) odlišností:

- **Produktivita práce vykazuje rostoucí trend od roku 2000, nicméně stále zaostává za průměrem EU.** Jedním z důvodů je stále **nízká kapitálová vybavenost ČR ve srovnání s vyspělými obchodními partnery**. Tato skutečnost souvisí s dlouhodobým dělením globálních hodnotových řetězců a přesunem výroby s nižší přidanou hodnotou do nových členských států, zatímco aktivity s vysokou přidanou hodnotou zůstávají stále v rozhodující míře v zemích EU15.
- **Klíčovou roli v české ekonomice hraje průmysl, jehož přidaná hodnota v roce 2008 dosáhla v ČR výše 31,3 %, tj. nejvyšší hodnoty ze všech států EU.** Se vstupem do EU přišlo v Česku oživení průmyslové produkce a přidaná hodnota v průmyslu ČR v posledních letech roste rychlým tempem (kolem 12 % ročně).
- Zaměstnaní se sníženou pracovní dobou je v Česku v porovnání s Evropou velmi neobvyklým jevem. Průměr v EU je 17,6 %, v Česku tvoří částečné úvazky pouze 4,3 %. Nižší je tento podíl pouze v Bulharsku a na Slovensku,

Rychlý hospodářský růst ČR v posledních letech je přímým důsledkem přílivu PZI do české ekonomiky, resp. vybraných odvětví zpracovatelského průmyslu. Firmy pod zahraniční kontrolou významně přispívaly k růstu české ekonomiky, neboť v mnoha odvětvích se podílely na růstu hrubé přidané hodnoty výrazněji než podniky domácí. Dlouhodobě tak v Česku vzniká **problém tzv. duální ekonomiky, kdy domácí podniky zaostávají za podniky pod zahraniční kontrolou a hospodářský růst je závislý na přítomnosti zahraničních subjektů.**

Zaostávání domácích podniků dokumentuje i rozdíl v produktivitě práce – **domácí podniky zaostávají za podniky pod zahraniční kontrolou v drtivé většině odvětví zpracovatelského průmyslu** (v roce 2006 dosahovaly pouze 53 % produktivity v podnicích pod zahraniční kontrolou). **Výjimkou je rychle se rozvíjející elektrotechnický průmysl,** kde významně roste produktivita práce domácích podniků – tam domácí podniky naopak dokázaly zvýšit svoji produktivitu práce téměř k úrovni dané zahraničními podniky.

Přesun pro-exportně orientované výroby s nižší přidanou hodnotou ze zemí západní Evropy do nových členských států s levnější pracovní silou se dále projevil na rostoucích vývozech Česka. Vývoj zahraničního obchodu se vyznačuje rostoucím obratem a příznivým vývojem obchodní bilance od roku 2000. **V roce 2004 dosáhla obchodní bilance poprvé kladných hodnot a tento pozitivní trend charakterizoval zahraniční obchod ČR i v dalších letech.** Na druhou stranu je třeba konstatovat, že **PZI prohloubily vysokou provázanost ČR na ekonomické výkonnosti jejich obchodních partnerů (např. na Německu), což se negativně projevilo během krize.**

Jedním z důsledků současné ekonomické krize je výrazný nárůst míry nezaměstnanosti. Míra nezaměstnanosti ve druhém čtvrtletí letošního roku meziročně stoupla na 6,4 %, měřeno podle metodiky Mezinárodní organizace práce (ILO). Ve srovnání se stejným obdobím minulého roku došlo k nárůstu o 2,2 procentního bodu, což je nejvyšší meziroční růst úrovně nezaměstnanosti od roku 1999. Podle odhadů Ministerstva financí ČR se v roce 2010 očekává další nárůst až na hranici 7,5 %. Tento odhad se v současné době může zdát dosti optimistický, neboť vychází z poklesu HDP ve výši 2,4 % na rok 2009. V posledním odhadu ČNB se však hovoří o poklesu o 3,8 %¹.

V souvislosti **s negativními důsledky ekonomické krize** (zvýšené výdaje na podporu ekonomiky, výpadek příjmů způsobený nižší aktivitou soukromého sektoru, nižším výběrem daní atd.) **lze rovněž očekávat zhoršení v oblasti vládních financí.** Růst zadlužení je rovněž faktor zásadně ohrožující makroekonomickou stabilitu Česka, která mimo jiné usnadňuje strukturální změny a příliv přímých zahraničních investic. **Výrazná makroekonomická destabilizace by mohla být pro řadu v ČR usazených zahraničních investorů důvodem k přesunu výroby do jiné země, případně odradit zahraniční investory od investic v tomto regionu.**

Na druhou stranu je užitečné konstatovat, že **masivní příliv PZI po roce 2000 byla spíše jednorázová událost, které se jen těžko bude v budoucnu opakovat.** Stav přetrvávající v posledním desetiletí, kdy se z ČR stala „továrna Evropy“ je dlouhodobě neudržitelný a další ekonomický růst ČR tak závisí na schopnosti přeorientovat se na výrobu zboží a služeb s vyšší přidanou hodnotou a tím se posunout na vyšší stupeň globálních hodnotových řetězců.

Česko však disponuje nejenom levnými ale také relativně kvalitními (kvalifikovanými) lidskými zdroji, (snad) stabilním makroekonomickým prostředím a kvalitní infrastrukturou (v porovnání se zeměmi východní Evropy) a má tedy potenciál přilákat soukromé investice do odvětví s vysokou přidanou hodnotou, především v oblasti výzkumu a vývoje.² Jasně stanovení cílů v této oblasti a aktivní podpora rozvoje těchto odvětví ze strany státu jsou jedním z klíčových determinantů budoucího růstu české ekonomiky.

¹ O negativním výhledu české ekonomiky svědčí i meziroční pokles HDP v 1. čtvrtletí 2009 o 3,4 %, což znamenalo historicky nejvyšší pokles HDP od roku 1993.

² Pozitivní trendy v této oblasti lze pozorovat i na vývoji struktury PZI v posledních letech, neboť investice do zpracovatelského průmyslu postupně klesají a stále více investic směřuje do sektoru služeb. Díky aktivní pobídkové politice české vlády se navíc v posledních letech daří lákat zahraniční investice v „hi-tech“ oblastech – v Česku v současnosti funguje jedno z největších výzkumných center Volkswagenu, samostatný vývoj Panasonicu či největší vývojové centrum společnosti Honeywell mimo území USA.

2 Vnější benchmarking pro zhodnocení posilování konkurenceschopnosti ČR

Otázky

- Přibližuje se Česko jako celek ekonomické úrovni států Evropské unie (EU)?
- Které regiony jsou hlavními motory růstu Česka a které naopak za přibližováním Česka k EU výrazněji zaostaly?

Podle ukazatele HDP na obyvatele se Česko od roku 1996 dokázalo mírně přiblížit průměru EU27 – z původních 75 % průměru HDP na obyvatele EU27 se v roce 2006 dostalo Česko jako celek na přibližně 78 % EU27. Jednou z příčin relativně malého pokroku je ekonomický propad v 90. letech, kdy se ekonomika Česka propadla až na 68 % úrovně HDP na obyvatele EU27. Teprve od roku 2001 tak můžeme hovořit o přibližování Česka k průměrné ekonomické úrovni EU.

Podle dosažené ekonomické úrovně se Česko v roce 2006 řadilo na čtvrtou pozici mezi novými členskými zeměmi, podle růstu HDP vzhledem k průměru EU27³ je však až na osmé pozici, kdy rychlejší konvergence dosahovaly země s nižší počáteční ekonomickou úrovní, včetně sousedního Polska či Slovenska.

Česko jako celek se tedy přibližuje ekonomické úrovni EU. Při pohledu na vývoj jednotlivých regionů je však patrné, že **dohánění průměrné ekonomické úrovně států EU27 je v Česku regionálně diferencované** a existují zde oblasti, kde došlo dokonce ke zhoršení jejich postavení (viz graf 1).

Hlavním tahounem růstu Česka byla až dosud Praha, která je však velmi specifickým regionem nejenom v českém, ale i v evropském kontextu. I mezi regiony EU je jen málo těch, které by zahrnovaly čistě metropolitní oblasti jako je právě Praha. Přirozený, spádový region Prahy by měl zahrnovat i její s centrem funkčně propojené zázemí. To je však, z hlediska statistických i administrativních regionů, součástí Středočeského kraje, jehož vývoj je tak velmi silně determinován postavením Prahy. Tyto dva regiony, tj. **Praha a Středočeský kraj** a jejich postavení by tak měly být interpretovány společně jako **jeden přirozený, metropolitní region**. Tento region lze pak z pohledu dosavadního vývoje považovat za **hlavní motor ekonomického sblížení Česka s EU**, neboť i po spojení Prahy se Středočeským krajem je patrný jejich výrazný odstup od ostatních krajů Česka.

Mezi **ostatními dvanácti kraji** již nejsou rozdíly tak významné, i přesto lze mezi nimi identifikovat **několik skupin s odlišným vývojem**.

Na jedné straně to jsou další **relativně úspěšné regiony s dobrým ekonomickým růstem a také dobrou výslednou ekonomickou úrovní**, ke kterým lze zařadit Vysočinu jako kraj s nejvyšším dosaženým zlepšením svého postavení a kraje Plzeňský a Jihomoravský, které

³ Mezi roky 2000 a 2006.

si díky dobrému ekonomickému růstu drží i své dobré postavení z počátku devadesátých let⁴.

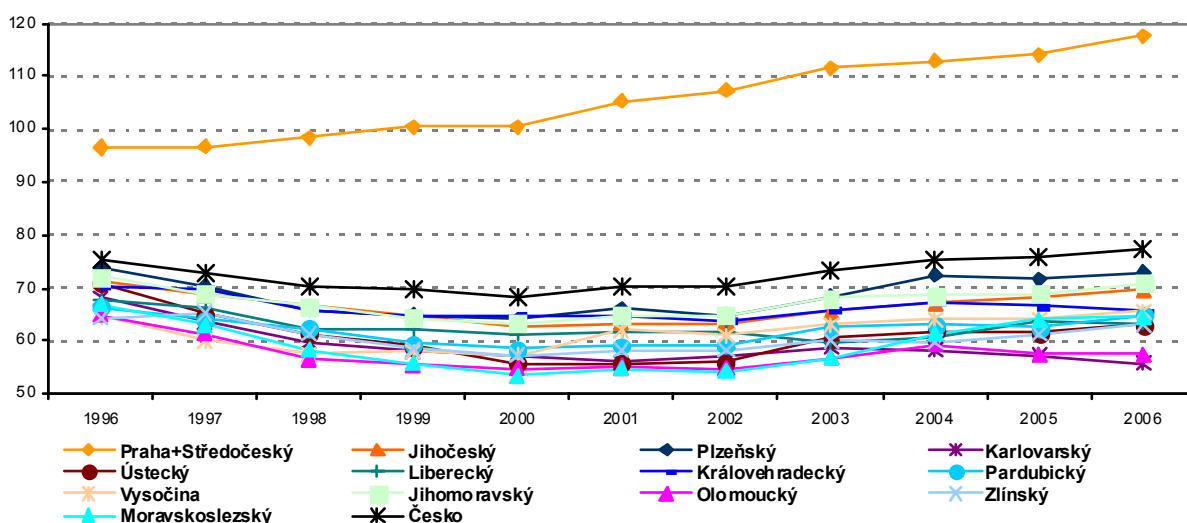
Na druhé straně jsou **kraje, jejichž postavení se ani v době silného ekonomického růstu vůči průměru EU nezlepšilo, ale naopak i nadále propadlo**. Těmito regiony jsou Karlovarský a Olomoucký kraj, které po mírném růstu po roce 2001 zaznamenaly za poslední dva roky další propad vzhledem k průměru EU. K těmto krajům lze ještě zařadit kraj Ústecký, který sice po celé období po roce 2001 mírně zlepšoval své postavení, ve srovnání s ostatními kraji však nejpomaleji.

Podobně se vyvíjel až do roku 2003 také Moravskoslezský kraj, mezi lety 2003-2006 však kraj patří mezi nejrychleji rostoucí kraje Česka. Tento růst je má však „konjunkturální“ charakter a podle současných informací lze s jistotou tvrdit, že kraj se opět propadá.

Mezi spíše neúspěšné kraje se v posledních dvou letech zařadil také Královéhradecký kraj, kde se jeho předchozí příznivý vývoj obrátil dokonce v mírný propad oproti průměru EU.

Česko jako celek se tedy od roku 2001 přibližuje průměrné ekonomické úrovni evropských států. K tomuto sblížování ale dochází zejména díky výjimečnému postavení středočeského metropolitního prostoru (tj. zjednodušeně Prahy a Středočeského kraje) a částečně také díky růstu několika dalších regionů, zatímco postavení některých regionů se i během období silného ekonomického růstu vůči průměru EU zhoršilo. **Pokud by tento trend i nadále pokračoval, Česko jako celek by se sice stále přibližovalo ekonomické úrovni EU, ve skutečnosti by se však tento růst týkal jen některých regionů, zatímco v ostatních by mohlo docházet pouze k dočasnému, mírnému zlepšení situace v období ekonomického růstu.** Ukazuje se tak, že kromě vlastní dynamiky z hlediska sblížování českých regionů s průměrem EU27 je třeba sledovat vnitřní změny v postavení mezi jednotlivými regiony a dopad na regionální rozdíly.

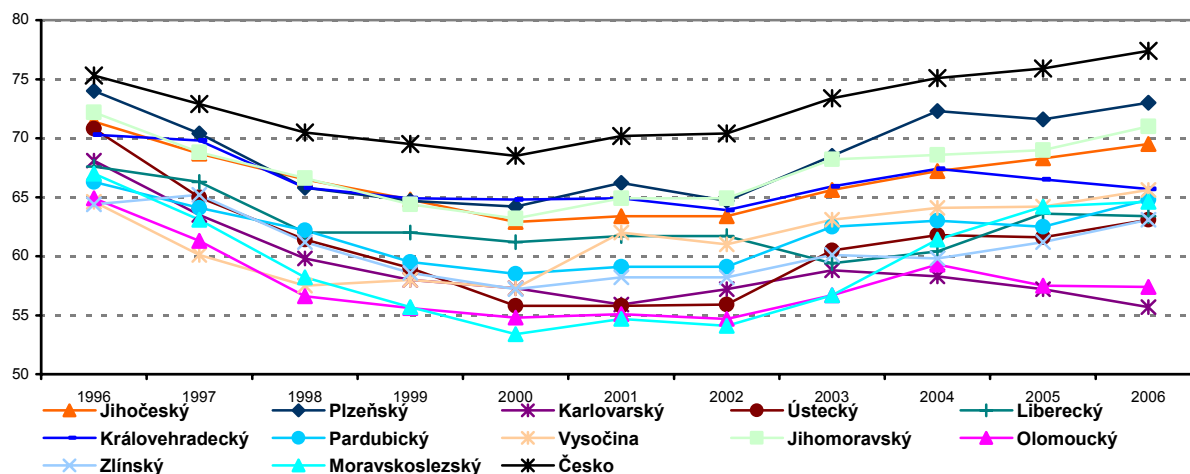
Graf 1: HDP v PPS na 1 obyvatele v % průměru EU27 podle všech regionů NUTS 3, 1996-2006



⁴ V roce 2007 i tyto dva kraje podle údajů ČSÚ překonaly hodnoty HDP na obyvatele vyjádřené jako průměr HDP EU27 z roku 1996.

Zdroj: Eurostat

Graf 2: HDP v PPS na 1 obyvatele v % průměru EU27 pro vybrané regiony NUTS 3, 1996-2006



Zdroj: Eurostat

3 Hodnocení vybraných konkurenčních regionů Česka

Otázky

- Jaké je postavení českých regionů největších měst v porovnání s jejich konkurenty?
- Dochází k jejich rychlejšímu sblížení s EU či naopak ztrácí v ekonomickém růstu za podobnými regiony sousedních zemí?

Významnou roli v EU hrají metropolitní regiony (tj. regiony velkých měst), přičemž nejčastěji se jedná o regiony hlavních měst. Přesně tak je tomu i v Česku, kde Praha díky svému vymezení jako čistě městský region má jednoznačně dominantní postavení. Významnou roli v evropských zemích však hrají i další velká města, a proto je podle nás zajímavé podívat se na to, jak si vedou regiony dalších velkých měst v Česku ve srovnání s podobnými regiony v EU27. V Česku byly vybrány pro hodnocení regiony (kraje) tří největších měst po Praze, tj. Brna, Ostravy a Plzně. Pro srovnání pak byly vybrány obdobné regiony (tj. regiony největších měst s výjimkou města hlavního) sousedících zemí, které jsou velikostně i z hlediska dalších strukturálních charakteristik relativně srovnatelné⁵.

Podle dosažené ekonomické úrovně si české regiony (stále) vedou lépe než srovnávané regiony z Maďarska, Polska či Slovenska. Regiony z těchto tří zemí však během devadesátých let neprodělaly tak silný ekonomický propad. **Změna v postavení vůči průměru ekonomické úrovně EU byla díky tomu výraznější ve většině srovnávaných regionů,** s výjimkou regionů Rakouska. Rakouské regiony však začínaly na výrazně vyšší ekonomické úrovni a z hlediska růstu mezi roky 1996 a 2006 zaostaly za těmi českými jen mírně.

⁵ Blíže zdůvodnění výběru regionů je uvedeno v kompletní analýze regionálních disparit.

V období po roce 2000, tj. v období skutečné konvergence Česka a EU, **dosáhly české regiony v průměru vyššího růstu HDP než srovnávané regiony**, podle jednotlivých regionů je „předběhly“ pouze regiony Východné Slovensko a Észak-Magyarország. Podobně si české regiony vedly, i pokud srovnáme změnu HDP za poslední tři sledované roky, jejich růst byl v tomto období vyšší zejména ve srovnání s regiony rakouskými a maďarskými.

I když tedy vybrané české regiony zatím v podstatě pouze dorovnaly svou ekonomickou úroveň z roku 1996, díky rychlejšímu ekonomickému růstu po roce 2000 dokázaly část svého předchozího propadu vůči srovnávaným regionům umazat. Pouze u Plzeňského a Jihomoravského kraje se však tento příznivý vývoj odráží i na lepší situaci na trhu práce. Nicméně i Moravskoslezský kraj patří podle míry nezaměstnanosti spíše k průměru této skupiny regionů.

Nyní je otázkou, jaký dopad bude mít na tyto regiony ekonomická krize a zda si i přes ni dokáží příznivější vývoj z posledních let udržet. Podle posledních údajů je zřejmé, že ze zemí Visegrádské čtyřky si nejhůře vede Maďarsko, mírně vyšší propad by mohlo zaznamenat také Slovensko, naopak Polsko se zatím s krizí potýká podobně jako Česko. Vzhledem k tomu, že krize, resp. její dopady jsou svým způsobem teprve na počátku, jednoznačnou odpověď bude možné získat až s delším časovým odstupem.

4 Základní charakteristika regionálních disparit v Česku

Otázky

- Jsou v Česku velké nebo malé regionální rozdíly? Představují regionální rozdíly vážný problém?
- Jaký byl vývoj regionálních rozdílů v posledních letech, zejména v období před účinností SRR a na počátku její realizace?
- Mění se postavení regionů/krajů z pohledu regionálních rozdílů?
- Je pravděpodobné, že regionální rozdíly se budou v budoucnosti zvětšovat?

Základním rysem regionálních rozdílů v Česku na úrovni krajů je jejich poměrně **významný nárůst v druhé polovině 90. let** a následná **stabilizace v období po roce 2000**. Podle dosažené ekonomické úrovně je **současná míra regionálních rozdílů výsledkem zejména silného růstu středočeského metropolitního prostoru**, který již v roce 2000 dosáhl více než 160 %⁶ ekonomické úrovně Česka jako celku. Náskok tohoto regionu se oproti průměru Česka mírně zvýšil ještě do roku 2002, kdy byl postupně nastartován (pravděpodobně i díky aktivnější regionální politice) výraznější růst i v dalších krajích Česka a náskok metropole Česka zůstal relativně stabilizován. Oproti tomu **rozdíly mezi ostatními regiony zůstaly zatím (!) po celé období na relativně nízké úrovni**.

Při bližším pohledu je však patrné, že zatímco **staticky měřená míra regionálních rozdílů je relativně nízká, uvnitř souboru těchto regionů došlo k poměrně významným změnám**

⁶ Jedná se o průměrnou hodnotu pro Prahu a Středočeský kraj společně.

(viz tabulka 1) v důsledku velmi rozdílné dynamiky ekonomického výkonu. Současné **relativně malé regionální rozdíly jsou dány do značné míry „protichůdným“ trendem ekonomického růstu** dříve ekonomicky silných a naopak ekonomicky slabších regionů. Zatímco ty první vykazovaly po roce 1995 převážně podprůměrnou dynamiku růstu, dříve ekonomicky slabší regiony patřily k jedněm z nejrychleji rostoucích.

Pokud by pokračoval dosavadní trend vysokých rozdílů v dynamice ekonomiky jednotlivých regionů, a podle provedené analýzy se zdá, že bude (blíže viz následující kapitoly a Příloha 2), **regionální rozdíly se budou poměrně rychle prohlubovat**, a to zejména v důsledku dalšího zaostávání hospodářsky slabých regionů (zejména Karlovarského, Ústeckého a Olomouckého kraje). To potvrzuje mimo jiné i vývoj míry nezaměstnanosti – mezi roky 2003 a 2007 i přes velmi příznivý ekonomický vývoj nedošlo k poklesu regionálních disparit v míře nezaměstnanosti. Ač se tedy dosavadní současný stav nezdá být problémem, již v současnosti lze hovořit o trendu **prohlubujícího se zaostávání nejslabších regionů**, jak dokládá mimo jiné i zjednodušená projekce ekonomického vývoje v Příloze 2.

Tabulka 1: Srovnání regionů NUTS 3 podle vývoje HDP na obyvatele

	Pořadí kraje podle HDP na obyvatele					Růst HDP 2007/1995	Růst HDP 2007/2001
	1995	2001	2003	2005	2007		
Praha	1	1	1	1	1	2,93	1,49
Středočeský kraj	12	3	2	3	2	2,63	1,51
Jihočeský kraj	5	6	6	5	5	2,26	1,44
Píseňský kraj	2	2	3	2	3	2,35	1,49
Karlovarský kraj	6	11	12	14	14	1,82	1,32
Ústecký kraj	4	12	9	11	12	2,05	1,51
Liberecký kraj	8	8	11	9	11	2,17	1,39
Královéhradecký kraj	7	5	5	6	6	2,20	1,37
Pardubický kraj	9	9	8	10	7	2,28	1,50
Vysočina	13	7	7	7	8	2,37	1,42
Jihomoravský kraj	3	4	4	4	4	2,35	1,50
Olomoucký kraj	14	14	14	13	13	2,17	1,44
Zlínský kraj	10	10	10	12	10	2,23	1,49
Moravskoslezský kraj	11	13	13	8	9	2,31	1,59
Variační koeficient							
Česko celkem	0,24	0,43	0,44	0,43	0,43	2,41	1,49
Česko bez Prahy	0,05	0,08	0,08	0,07	0,07	2,28	1,48

Zdroj: ČSÚ – Regionální účty

Míra regionálních disparit v Česku byla tedy po většinu tohoto desetiletí po svém nárůstu na konci devadesátých let relativně stabilní, analýza jejich vnitřní dynamiky však naznačuje poměrně významné riziko jejich dalšího nárůstu v nadcházejících letech. **Hlavní příčinou předchozí (relativní) stabilizace regionálních disparit** i dalšího rizika jejich zvyšování je především odlišná **dynamika ekonomické výkonnosti**. Právě podle této klíčové charakteristiky a její změny ve sledovaném období lze české kraje rozdělit do několika skupin.

- **Motory ekonomického růstu Česka – Střední Čechy (Praha a Středočeský kraj)**

Tato oblast zcela dominuje jak ekonomickou úrovní, tak i její dynamikou. Rozdíl oproti ostatním regionům je jednoznačně nejvýznamnější. Celá oblast je tažena Prahou. Přesto

silně narůstá intenzita propojení hlavního ekonomického centra ČR na své nejbližší zázemí.

- **Úspěšné regiony – Plzeňský, Jihomoravský kraj, Vysočina**

Tato skupina zahrnuje na jedné straně dynamické regionální metropole, které dosahují dobré ekonomické úrovně a zároveň relativně vysoké a stabilní ekonomické výkonnosti. Na druhé straně je k této skupině možné přiřadit kraj Vysočina, který dosáhl nejlepšího zlepšení ve svém postavení podle ekonomické výkonnosti.

- **Průměrné, stabilní regiony – Královehradecký, Liberecký, Zlínský, Pardubický, Jihočeský kraj**

Tato skupina se celkově řadí k průměru Česka, nicméně vnitřně je poměrně heterogenní. Zahrnuje jak relativně úspěšné regionální metropole, tak regiony, jejichž území zahrnuje i oblasti srovnatelné s dalšími dvěma skupinami regionů, především z hlediska situace na trhu práce. Ekonomická výkonnost těchto regionů osciluje lehce kolem průměru Česka, období nižšího či vyššího růstu se však pro jednotlivé regiony liší.

- **Problémové regiony – Karlovarský, Ústecký, Olomoucký kraj**

Regiony této skupiny zaznamenávají v podstatě trvalé zaostávání za průměrným ekonomickým výkonem Česka. Nedostatečný ekonomický růst, zejména v jejich dílčích částech, se negativně odráží také v oblasti zaměstnanosti. Jejich míra nezaměstnanosti vysoce překračuje celorepublikový průměr a na tyto regiony připadá vymezených regionů pro soustředěnou pomoc v rámci regionální politiky ČR.

- **Silně specializovaný region – Moravskoslezský kraj**

Tento kraj je možné označit také jako problémový, nicméně od předchozí skupiny se liší tím, že v posledních několika letech dokázal své předchozí zaostávání do určité míry zvrátit. Nepříznivým znakem tohoto růstu je však skutečnost, že se jedná v podstatě pouze o dočasný, konjunkturální růst podmíněný velmi specifickým vývojem v globálním měřítku týkajícím se úzce vymezeného, nicméně pro kraj (stále) nosného odvětví. V současnosti bude pak tento růst s největší pravděpodobností vystřídán ekonomickým sestupem, který by při nezměněných podmínkách vedl k dalšímu propadu kraje.

5 Hodnocení vnitro-regionálních (vnitro-krajských) disparit

Otázky

- Jsou vnitrokrajské rozdíly větší/významnější než mezikrajské?
- Existují územní pravidelnosti při formování vnitrokrajských rozdílů?
- Jaká se v Česku vytvářejí významná vnitrokrajská rozvojová centra ? Jsou propojována významnými mezikrajskými rozvojovými osami?

Regionální disparity mezi českými kraji jsou podle výše provedené analýzy poměrně významné, zejména v případě míry nezaměstnanosti a dynamiky ekonomického rozvoje.

České kraje, které vznikly jako nové samosprávné jednotky v roce 2001, byly vymezeny do značné míry jako přirozené, funkční regiony se silnými regionálními jádry. Na druhé straně toto vymezení v žádném případě neznamená, že se jedná o regiony vnitřně homogenní, spíše naopak. **Uvnitř jednotlivých krajů mohou existovat významné rozdíly**, které zjednodušeně znamenají, že výsledné **indikátory za kraj** jako celek mohou reprezentovat pouze část území celého kraje, resp. že **nejsou zcela charakteristické pro celé území kraje**. Silné jádro může například zlepšit postavení kraje jako celku, ač velká část jeho území bude patřit spíše ke slabým či problémovým oblastem, či naopak.

Podle analýzy míry nezaměstnanosti a dalších dostupných ukazatelů na nižší než krajské úrovni (blíže viz Příloha 1) je patrné, že **v rámci většiny krajů existují významné rozdíly** na úrovni těchto sledovaných jednotek (tj. okresů a ORP), zatímco **jen pár krajů je relativně homogenních**. Homogenní jsou zejména dva z nejvíce problémových krajů – Moravskoslezský a Ústecký, podobně i další z nich, Karlovarský kraj. Na druhé straně u Olomouckého kraje je patrné, že jeho zaostávání je do značné míry dáno velmi nízkou výkonností horských oblastí. Podobně výrazné jsou vnitřní rozdíly i v dalších ekonomicky úspěšnějších krajích (např. Pardubický, Středočeský či Jihomoravský).

Výrazné vnitřní krajové rozdíly potvrzuje také **analýza dat na úrovni obcí**. Zde se potvrzuje **rostoucí tendence k vytváření významných shluků**, zejména kolem silných ekonomických center. Ve většině krajů lze pomocí provedené analýzy identifikovat rozvojová, hnací jádra, která lze nejčastěji ztotožnit s krajskými hlavními městy. Stejně tak však většina relativně úspěšných krajů zahrnuje i ekonomicky slabé či problémové oblasti, které lze v řadě případů považovat za „vnitřní“ **periferie** – tedy **hospodářsky slabé oblasti v jinak ekonomicky úspěšných regionech**.

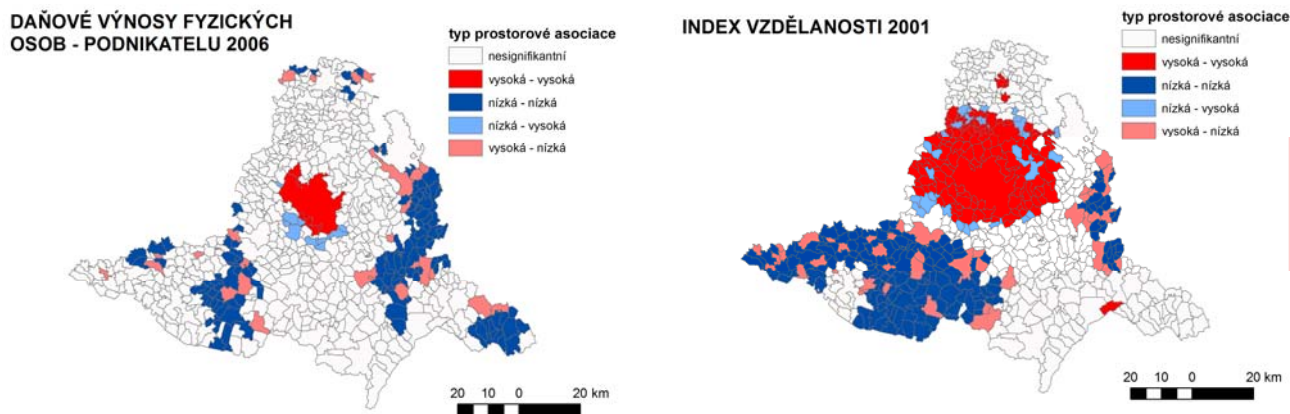
Názorně to dokládá i obrázek 1, kde se na příkladu Jihomoravského kraje⁷ potvrzuje předpoklad o **významné diferenciaci na mikroregionální úrovni**, i v rámci úspěšného regionu a **silná polarita „jádro-zázemí“**.

Úspěšný rozvoj regionální metropole může zakrýt problémovost některých specifických oblastí na nižší úrovni, sledují-li se charakteristiky a vývoj pouze na úrovni krajů. To má samozřejmě významné dopady pro zaměřování regionální politiky. Zohlednění vnitroregionálních disparit však vyžaduje také dostupnost vhodných dat na lokální úrovni, která jsou v současnosti velmi omezeně dostupná.

Dále, z výsledků analýzy je patrné **formování rozvojových jader, nikoliv však rozvojových os**, které by znamenaly silnější vnitřní, funkční propojení jednotlivých území/oblastí. Právě toto funkční propojení je důležité pro zastavení pokračování propadu mezi regiony růstovými a regiony taženými, který může mít při překročení „vhodné“ míry poměrně negativní dopady, například v oblasti sociální či politické stability. A právě na tento směr, tedy **podporu užší provázanosti jednotlivých území/lokalit spíše než na dotování zaostávajících území** a snahu o výraznější zvýšení jejich ekonomické výkonnosti, by se měla ubírat regionální politika.

⁷ Podrobnější analýza a výsledky viz Příloha 1.

Obrázek 1: LISA mapa daňových výnosů fyzických osob/podnikatelů (2005-2007) a indexu vzdělanosti (2001), Jihomoravský kraj



Zdroj: ČSÚ, ARIS

6 Klíčové faktory (současných) regionálních disparit

Otázky

- Jaké byly klíčové faktory dosavadního regionálního rozvoje?
- Jak ovlivnily současné regionální rozdíly?
- Jaký mají vliv na postavení jednotlivých regionů?

Česko je malá otevřená ekonomika, jejíž **růst byl hnán zejména díky přílivu zahraničního kapitálu** – dokladem je například nárůst **subsektoru zahraničních podniků**, který mezi roky 2000 a 2006 **rostl v průměru o 22 % ročně**, zatímco **subsektor domácích podniků pouze o 3 % ročně**. Příliv zahraničního kapitálu v podobě přímých zahraničních investic vyvrcholil v roce 2002, před vstupem Česka do EU. Celkově do roku 2007 přitekly PZI ve výši 60 % HDP, což jen potvrzuje jejich význam pro vývoj českého hospodářství, což ukazuje i makroekonomická analýza.

Přímé zahraniční investice hrály klíčovou roli také v procesu transformace a restrukturalizace české ekonomiky, především zpracovatelského průmyslu. Právě **průmysl hraje** totiž v české ekonomice **stále klíčovou roli**, a to dokonce významnější než ve zbývajících státech EU. Zatímco jednou ze základních dlouhodobých vývojových tendencí rozvinutých tržních ekonomik je růst podílu terciérního sektoru, v Česku v posledních letech dochází k opačnému vývoji a zjednodušeně je možné hovořit o **tzv. sekundární industrializaci**.

Tyto dva faktory lze pak shrnout do tvrzení, že **pro dosavadní růst Česka i jednotlivých regionů byl klíčový zejména příliv zahraničních investic do zpracovatelského průmyslu**, přičemž **kromě** jejich celkového **objemu hrála určitou roli také jejich struktura**, resp. charakter aktivit, kterých se týkaly.

Přímé zahraniční investice, které dosud do Česka přitekly, byly z velké části tedy směřovány do výrobních aktivit zaměřených nikoliv na domácí trh, ale na vývoz. A tím se dostáváme

k třetímu významnému motoru dosavadního růstu české ekonomiky – exportní výkonnosti hnané z velké míry právě zahraničními investicemi. Tyto tři faktory byly tedy doposud hlavním motorem českého hospodářství. To, jak jich dokázaly využít jednotlivé regiony, do značné míry určilo jejich současnou pozici hodnocenou v předchozí kapitole.

Výsledné pořadí jednotlivých krajů však podle těchto tří faktorů (viz tabulka 2) ne vždy zcela odpovídá jejich postavení podle ekonomické výkonnosti (měřené HDP na obyvatele). Dokládá to komplexnost regionálního rozvoje a skutečnost, že vliv těchto tří klíčových faktorů pro českou ekonomiku byl v jednotlivých krajích ovlivněn dalšími specifickými faktory, resp. jejich mixem. Mezi specifické faktory možno počítat např. hospodářskou specializaci, historické postavení kraje apod. Do značné míry byl tak vývoj každého kraje unikátní. Navíc, nikoliv přítomnost faktorů samotných, ale právě schopnost jich využít je pro rozvoj regionů důležitá.

Tabulka 2: Vybrané charakteristiky krajů – pořadí krajů

Kraj	Pořadí podle HDP na 1 obyvatele (2007)	Pořadí kraje podle jednotlivých proměnných				Průměrné pořadí celkem
		PZI na 1 obyvatele (2007)	Vývoz na 1 obyvatele (2007)	Exportní výkonnost 2007/2003	Produktivita zpracovat. průmyslu (2007)	
Praha	1	1	14	1	3	4
Středočeský	2	2	1	3	1	1
Jihočeský	5	7	11	13	12	10
Plzeňský	3	8	2	2	5	3
Karlovarský	14	12	10	12	14	14
Ústecký	12	4	8	5	4	5
Liberecký	11	6	4	8	7	6
Královéhradecký	6	13	9	14	8	11
Pardubický	7	9	3	7	10	7
Vysočina	8	5	5	10	9	7
Jihomoravský	4	10	12	9	13	11
Olomoucký	13	14	13	11	11	14
Zlínský	10	11	6	6	6	7
Moravskoslezský	9	3	7	4	2	2

Zdroj: ČSÚ – Regionální účty, Zahraniční obchod, MPO – Panorama průmyslu, ČNB

Exportní výkonnost sráží z „tradiční“ první příčky hlavní město Prahu, jejíž slabší postavení je dáno vysokým podílem sektoru služeb na její ekonomice. **Pokud však hodnotíme Prahu společně se Středočeským krajem** jako přirozené, metropolitní centrum Česka, uvedená **analýza potvrzuje jejich dominantní postavení v české ekonomice**. Tento region dokázal přitáhnout jednoznačně **největší objem zahraničních investic** a zároveň (i díky tomu) dosahuje **výrazně nadprůměrné produktivity práce**. Za růstem Prahy však stojí také její role jako hlavního správního centra a koncentrace řady řídicích aktivit.

Podobně je zeslabena pozice také u **Jihomoravského kraje**, kam směřovaly **zahraniční investice** v relativně větším objemu do aktivit s **vyšší přidanou hodnotou**, jejich objem však za ostatními kraji zaostal. **Efekt těchto investic** se velmi pravděpodobně **projeví až v delším časovém horizontu**, mimo jiné i díky tomu, že tyto investice negenerují ihned vysokou exportní výkonnost, která byla pro růst české ekonomiky významná.

Úspěšná (a relativně rychlá) restrukturalizace kraje díky zahraničních a z toho plynoucí vyšší produktivita práce a také vyšší exportní výkonnost stojí také za úspěchem Plzeňského kraje a kraje Vysočina, který však začínal z výrazně horší pozice.

(Zdánlivě) **dobré postavení Moravskoslezského**, ale částečně také **Ústeckého kraje** svým způsobem potvrzuje jejich **závislost na velmi cyklických oborech**, které byly v posledních letech (až do počátku roku 2008) taženy globálním růstem a zvyšující se světovou poptávkou. Především u Ústeckého kraje se ale také ukazuje, že důležitý není pouze objem zahraničních investic, ale především jejich struktura, resp. to, na jaké aktivity jsou zaměřeny.

Karlovarský a Olomoucký kraj, dva z nejméně zaostávajících českých krajů, postrádají na rozdíl od dvou výše zmiňovaných krajů takto silné a alespoň dočasně hnací odvětví, navíc nedokázaly přilákat ani významné zahraniční investice, které by přispěly k výraznější restrukturalizaci krajů či vytvoření nových aktivit s vyšší produktivitou. Kraje se tak v podstatě ve všech těchto klíčových faktorech řadí na poslední příčky.

Tyto příklady rozdílného vývoje krajů a rozdílného působení jednotlivých faktorů potvrzují **obtížnost generalizace trendů regionálního rozvoje a tedy zjednodušeně obtížnost úspěšného působení jednoho „typu“ regionální politiky**. Naopak, unikátnost rozvoje českých krajů hovoří ve prospěch **intenzivnější regionalizace politik na podporu regionálního (ekonomického) rozvoje** (viz i např. hodnocení vnitroregionálních disparit)

Jedním z významných faktorů, který ovlivňuje významně ekonomický rozvoj regionů, ale jehož vliv je obtížné klasifikovat jednoznačně jako pozitivní či negativní, je **ekonomická struktura** (viz např. specifické postavení Prahy). Snahou o hodnocení ekonomické struktury je klasifikace odvětví podle ekonomické náročnosti. Ta však v Česku nelze zatím plně, a to proto, že **v podstatě ve všech odvětvích** dosud do značné míry **převládají spíše jednoduché, low-tech aktivity**⁸.

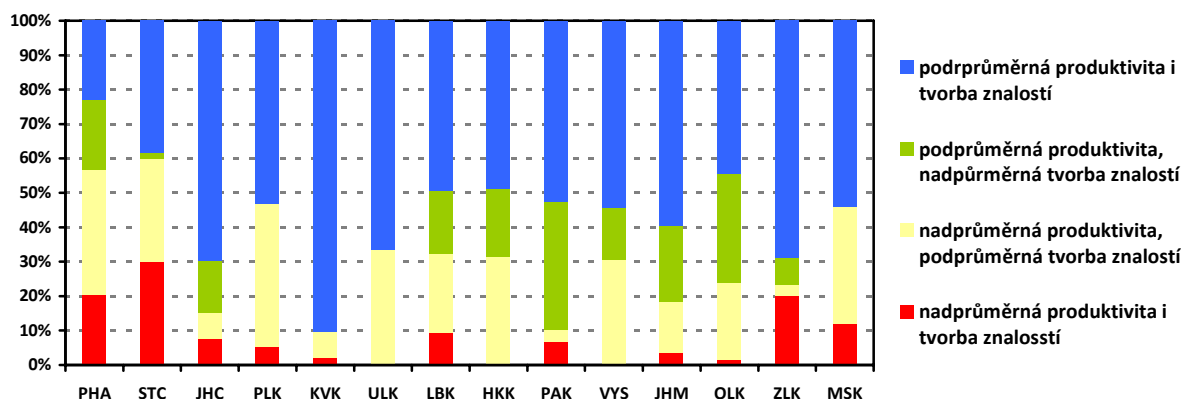
Při analýze ekonomické struktury českých krajů a její role z hlediska dosavadního i potenciálního rozvoje, která by měla být součástí plánování jakékoliv podpory ekonomického rozvoje, je tedy důležité „**překročit**“ **tradiční odvětvovou klasifikaci a zaměřit se na to, které aktivity a jak jsou v rámci tradičních odvětví skutečně realizovány**. Tento přístup odráží zjednodušeně graf 3, kde jsou názorně ilustrovány rozdíly mezi kraji s nadprůměrnou produktivitou zpracovatelského průmyslu, resp. rozdíly mezi jejími zdroji.

Zatímco u **Prahy a Středočeského kraje je jejich úroveň a růst produktivity založena z velké části na procesech typických pro znalostní ekonomiku, Moravskoslezský a Ústecký kraj byly taženy aktivitami (obory) s nízkou přidanou hodnotou** (a z velké části růstem světových cen).

Zcela na opačném konci je **Karlovarský kraj**, který výrazně **zaostává podle obou hledisek a u kterého je tedy jen obtížně možné očekávat výrazný zvrat** v jeho dalším rozvoji.

⁸ Příkladem hrubosti běžně využívané statistiky (blíže viz například Příloha 1) je postavení Jihomoravského a Pardubického kraje. Zatímco Jihomoravský kraj patří podle našich znalostí ke krajům s pravděpodobně nejvíce rozvinutými znalostně náročnými aktivitami, včetně těch pod hlavičkou zahraničních firem, statisticky lepší postavení Pardubického kraje je dáno silným postavením jedné zahraniční firmy spadající do odvětví hi-tech, nicméně realizující na jeho území relativně jednoduché, montážní aktivity.

Graf 3: Struktura zaměstnanosti ve zpracovatelském průmyslu v krajích ČR dle relativní produktivity a znalostní náročnosti jednotlivých odvětví - 2006



Zdroj: ČSÚ – data výzkumu a vývoje; MPO – Panorama průmyslu

Tímto hodnocením se dostáváme k otázce, **jaké faktory budou hrát klíčovou roli v dalším rozvoji českých krajů.**

Přiliv zahraničních investic, které byly motorem dosavadního růstu, **se pomalu snižuje**. S tím, jak Česko bohatne, a zvyšují se místní náklady na výrobní aktivity, se zájem dosavadních investorů přesouvá dále na východ. Další vývoj tedy bude stále více záviset na tom, jak si regiony dokážou **současné aktivity udržet**, resp. jak dokážou **přilákat aktivity s vyšší přidanou hodnotou**, které jsou „méně citlivé“ vzhledem k tradičním výrobním faktorům.

Tento proces může navíc významně ovlivnit i **současná ekonomická krize**, která nutí ekonomické subjekty k „racionalizaci“ jejich aktivit. Důsledkem může být **rychlejší odchod některých zahraničních investorů** do lokalit s nižšími náklady. Předchozí pozitivní faktory se tak mohou poměrně rychle změnit na faktory nepříznivé, a to **zejména v těch regionech, kde převládají relativně mobilní aktivity s nízkou přidanou hodnotou**. Podle grafu 3 jsou to **převážně zaostávající regiony** (jako například Karlovarský, Ústecký, Olomoucký či Moravskoslezský), ale **aktivity s nižší znalostní náročností hnaly i některé z úspěšných regionů** jako kraj Jihočeský, Plzeňský či kraj Vysočina.

Vzhledem ke sblížování Česka se státy EU15 lze předpokládat, **znalostně založené aktivity s vysokou produktivitou budou pro další ekonomický rozvoj stále významnější. Potenciál pro rozvoj těchto aktivit je tak dnes možné považovat za další klíčový faktor ovlivňující regionální disparity a jejich budoucí trend.**

Jednoduché hodnocení v tabulce 3 ukazuje, že **pořadí na posledních pozicích je do značné míry podobné** jako předchozí ekonomický vývoj, zatímco na **předních pozicích** se objevují i některé zatím podle ekonomické dynamiky slabší kraje. I podle těchto faktorů se **potvrzuje riziko dalšího prohloubení regionálních disparit**, a to z důvodu pokračujícího **zaostávání nejslabších regionů**. Naopak **ty nejlepší by svůj náskok neměly nadále zvyšovat**, spíše by mohlo dojít ke změně pořadí některých krajů.

Tabulka 3: Vybrané charakteristiky krajů – pořadí krajů

Kraj	Pořadí podle HDP na 1 obyvatele (2007)	Pořadí kraje podle jednotlivých proměnných				Průměrné pořadí celkem
		Výdaje na VaV v % HDP (2007)	Růst neinvestičních výdajů VaV 2007/2001	Zaměstnanci VaV (2007)	Podíl VŠ na populaci 15-64	
Praha	1	2	13	1	1	2
Středočeský	2	1	7	4	10	6
Jihočeský	5	7	8	8	6	8
Plzeňský	3	10	5	5	7	7
Karlovarský	14	14	14	14	13	14
Ústecký	12	13	11	13	14	13
Liberecký	11	5	12	5	12	10
Královéhradecký	6	9	6	10	8	9
Pardubický	7	4	1	3	11	3
Vysočina	8	12	9	12	9	12
Jihomoravský	4	3	4	2	2	1
Olomoucký	13	8	2	7	3	4
Zlínský	10	6	3	8	4	5
Moravskoslezský	9	11	10	11	5	11

Zdroj: ČSÚ – Regionální účty, Zahraniční obchod, MPO – Panorama průmyslu, ČNB

7 Hodnocení regionů se soustředěnou podporou státu

Otázky

- Je – podle nejnovějších dostupných údajů – soubor regionů se soustředěnou podporou státu stabilní?
- Jak se vyvíjelo postavení regionů se soustředěnou podporou státu vzhledem rozvoji Česka jako celku? Zlepšilo díky silnější podpoře jejich postavení?
- Mění se v souboru regionů se soustředěnou podporou státu pozice jednotlivých okresů/ORP?
- Jaké je jejich postavení v rámci nižších regionálních celků – jedná se o „vnitřní“ periferie v rámci relativně úspěšných regionů či se nacházejí v zaostávajících regionech?

Regiony se soustředěnou podporou státu, které jsou pro období 2007-2013 rozděleny do třech skupin, představují **převážně ekonomicky slabší regiony**. Nicméně, **podle dosažené ekonomické úrovně představují poměrně heterogenní skupinu**. Mezi strukturálně postiženými regiony a regiony s nadprůměrnou mírou nezaměstnanosti se nachází **několik regionů, které překračují průměrnou úroveň HDP a obyvatele Česka**. Na druhé straně jsou **regiony, které nedosahují ani 50 % průměrného HDP Česka**, a to především ve skupině regionů s nadprůměrnou nezaměstnaností.

Rozdíly z hlediska dosažené ekonomické úrovně existují i mezi jednotlivými skupinami. Zatímco **strukturálně postižené regiony patří podle dosažené ekonomické úrovně k průměru krajů**, kde se nacházejí, **regiony hospodářsky slabé a s nadprůměrnou nezaměstnaností za průměrem svých krajů zaostávají**. Zjednodušeně tak představují

„ekonomické periferie“ nejen na úrovni národní, ale i v rámci svých krajů, ke kterým v některých případech patří i relativně úspěšné kraje (např. kraj Jihomoravský či Pardubický).

Podle ekonomické výkonnosti si vymezené regiony vedly v průměru shodně s vývojem na národní úrovni. Své postavení si tedy, i přes vyšší podporu, která jim byla ve většině případů i v minulosti směřována, nedokázaly zatím zlepšit. Nicméně, i podle tohoto ukazatele existují mezi regiony **významné rozdíly, a to i mezi regiony pocházejícími z jednoho kraje.**

Nadprůměrná míra nezaměstnanosti je společným znakem všech regionů se soustředěnou podporou státu, bez ohledu na jejich zařazení do jednotlivých skupin. **Všechny z vymezených okresů navíc patří k regionům s nejvyšší mírou nezaměstnanosti v Česku jako celku** – mezi 20 okresy s nejvyšší mírou nezaměstnanosti v roce 2008 bylo právě 19 okresů se soustředěnou podporou státu, jediným, který si dokázal své postavení zlepšit (v předchozím roce patřil ještě mezi „posledních“ 20) byl okres Frýdek-Místek.

Vývoj míry nezaměstnanosti byl však v jednotlivých regionech odlišný. Zatímco ve skupině strukturálně postižených regionů došlo po roce 2003 k mírně vyššímu snížení míry nezaměstnanosti než na národní úrovni, v ostatních dvou skupinách byl pokles shodný, resp. dokonce nižší. Rozdíly však existují i uvnitř jednotlivých skupin, kde vedle sebe existují regiony, které si své postavení vůči průměru Česka dokázaly významně zlepšit a ty, které se naopak vůči národní úrovni propadly. V průběhu sledovaného období došlo tedy k vnitřní změně vymezených skupin z pohledu pozice jednotlivých regionů.

Rozdíly mezi jednotlivými regiony se soustředěnou podporou státu ukazují na (pravděpodobně) rozdílné příčiny jejich zaostávání, a to i v rámci úžeji vymezených skupin. Na druhé straně data pro tyto regiony v delší časové řadě, která by umožnila tyto příčiny analyzovat podrobněji, nejsou běžně dostupná a i proto na ně v této analýze pouze usuzujeme. Důležitým závěrem této analýzy je proto **potřeba podrobnějších dat na nižší než krajské úrovni, která by umožnila lépe analyzovat faktory rozvoje (resp. zaostávání) těchto regionů,** stejně jako cíleněji definovat podporu, resp. regionální politiku.

Významný vliv na vývoj regionů se soustředěnou podporou státu může mít současná ekonomická krize. Ač se podle dosavadního vývoje nezdá (na hodnocení dopadů krize je však zatím příliš brzo), že by si tyto regiony vedly výrazně hůře než je tomu v Česku jako celku, existují mezi nimi ty, kde došlo k výraznému zhoršení situace. Současná krize je svým rozsahem v podstatě bezprecedentní a může mít výrazně negativní dopady i na další české regiony. Vzhledem k tomu, že při jejím hodnocení nemůžeme vycházet z předchozích zkušeností, je dobré uvažovat o revizi vymezení regionů se soustředěnou podporou, resp. zhodnocení toho, zda se k těmto regionům neřadí podle definovaných ukazatelů některé další.

8 Znalostní náročnost regionální konkurenceschopnosti a faktory regionálního rozvoje

Otázky

- Jak si vedou české kraje podle charakteristik inovační výkonnosti a jaké mezi nimi existují podle těchto charakteristik rozdíly?
- Liší se jejich postavení oproti postavení podle ukazatelů ekonomické výkonnosti a dosavadním růstovým faktorům?
- Jaké mohou mít tyto rozdíly dopady na další vývoj regionálních rozdílů?

Inovační výkonnost v širokém pojetí, tj. zahrnující zejména aktivity výzkumu, vývoje, inovací a zvyšování kvality lidských zdrojů, je považována za **významný zdroj dlouhodobého ekonomického růstu**. V regionálním srovnání vývoje v Česku je však zatím prokázání tohoto významu obtížné.

Některé charakteristiky regionální inovační výkonnosti lze identifikovat u metropolitních center, z nichž zásadně vyčnívá **Praha s okolním Středočeským krajem**. Vůči zbytku země se také odlišuje, i když méně výrazně, **Jihomoravský kraj**.

Dominance obou centrálních regionů v rozdělení znalostních faktorů představovala v roce 2007 celkem 62 % výdajů na VaV v Česku oproti pouze 35% podílu na hrubé přidané hodnotě. Při takto zásadně nerovnoměrném rozdělení znalostních faktorů v ČR je zřejmé, že pozice ostatních krajů i jejich znalostních kapacit je okrajová.

Vývoj znalostních faktorů v ostatních regionech je zatím nejednoznačný, resp. prochází značnými výkyvy. **Jejich role ve znalostně založené konkurenceschopnosti Česka je zatím velmi slabá**, dostupné **kapacity kvalitativních faktorů jsou rozptýlené**, jejich **efekty spíše lokální** a vzájemné vazby omezené.

Odlíšný a diferencovanější pohled poskytuje **srovnání změn** kvalitativních charakteristik na regionální úrovni v čase, a to specificky podle podílu krajů na celkovém nárůstu jednotlivých veličin v Česku. V souhrnu **všechny znalostní faktory vykazují na národní úrovni růst** (s případnými meziročními výkyvy). **Jednotlivé kraje se však na tomto růstu podílejí měrami, které se většinou liší od jejich relativní síly vyjádřené podílem na HDP nebo na počtu obyvatel**.

Dobré postavení si zachovávají hlavní metropolitní centra (tj. Praha se Středočeským krajem a Jihomoravský kraj), **i když jejich růst v mnoha případech nižší než v ostatních regionech**. Důvodem je **výrazně vyšší startovací základna**. V Jihomoravském kraji je navíc patrné, že znalostní aktivity jsou koncentrovány zejména v brněnské metropoli zatímco ostatní části kraje výrazně zaostávají a v řadě ukazatelů zhoršují postavené kraje jako celku.

Růst ostatních regionů, resp. jejich příspěvek k růstu na národní úrovni je velmi různorodý podle jednotlivých ukazatelů – složek inovační výkonnosti. Mezi kraji, které vykázaly příznivé postavení nejčastěji lze nalézt kraje Pardubický, Zlínský a Plzeňský. Naopak nejméně se mezi růstovými regiony objevují kraje Karlovarský, Ústecký ale také například kraj Liberecký.

Nicméně, dobré postavení, resp. růst vycházející však z relativně nízké úrovně pouze pro některé ze složek inovačního potenciálu **u všech krajů značí zatím poměrně vysokou fragmentovanost inovačního systému**. Statisticky se však potvrzuje **silné vzájemné propojení znalostních faktorů** z hlediska jejich dopadů na ekonomický rozvoj, což ukazuje na nezbytnost jejich vyváženého rozvoje, a to z hlediska jak vstupů (tj. finančních i lidských), tak i institucionálních sektorů (akademického i podnikového) a výstupů. **Pokud dlouhodobě dochází k nerovnoměrnému vývoji znalostních kapacit, vynaložené zdroje nejsou efektivně využity**.

Regiony znalostně rozvinutější mají lepší předpoklady pro udržení a další zvýšení této rozvinutosti. Naopak zužování mezery znalostního rozvoje (tj. technologické dohánění) je během na dlouhou trať a vyžaduje soustavnou, účinnou a efektivní intervenci co nejlépe odpovídající již dostupným (a průběžně zvyšovaným) znalostním kapacitám (absorpčním schopnostem), včetně jejich strukturálních charakteristik.

Podle tohoto předpokladu a skutečnosti, že znalostní aktivity jsou v Česku výrazně koncentrovány v metropolitních centrech, zatímco v ostatních regionech jsou velmi omezené a fragmentované, se lze domnívat, že **znalostně náročnější faktory budou v nadcházejícím vývoji působit ve prospěch nerovnoměrného rozvoje**.

Pozici jednotlivých regionů je však zatím velmi těžké předpovídat, neboť bude záležet na tom, jak dokáží nastartovat současný, vysoce fragmentovaný potenciál směrem ke znalostně náročnější regionální ekonomické výkonnosti. To bude vyžadovat dlouhodobé, soustavné a velmi účinné změny se silnou zdrojovou koncentrací související podpory. Výjimkou je metropolitní region Prahy, zčásti společně s Jihomoravským krajem, které si své dobré postavení udrží. Na opačném konci lze usuzovat na další propad nejslabších regionů, jejichž potenciál je zatím velmi omezený.