

## PODPORA BYDLENÍ PRO MLADÉ OTÁZKY A ODPOVĚDI:

### 1. OD KDY SE MOHOU PODÁVAT ŽÁDOSTI?

Od 15. 8. 2018



### 2. NA CO BUDE ÚVĚR PRO MLADÉ URČEN?

Zvýhodněný úvěr Státního fondu rozvoje bydlení (SFRB) je určen na **pořízení nebo modernizaci prvního vlastního bydlení**. Na refinancování komerční hypotéky určen není.

### 3. PRO KOHO BUDE ÚVĚR URČEN?

Pro ty, kteří **žijí v manželství** nebo registrovaném partnerství, ve kterém alespoň jeden z manželů nebo registrovaných partnerů **nedosáhl** ke dni podání žádosti **36 let**, nebo pro žadatele, který nežije v manželství nebo registrovaném partnerství, nedosáhl ke dni podání žádosti o poskytnutí úvěru věku 36 let a **trvale pečuje o dítě do 15 let**.

### 4. JAKÉ BUDOU ZÁKLADNÍ PARAMETRY ÚVĚRU?

- ✓ **výše úvěru**, jde-li o **modernizaci bytu**: minimálně **30 000 Kč** a maximálně **300 000 Kč**
- ✓ **výše úvěru**, jde-li o **koupi bytu**: maximálně **1 200 000 Kč**, nejvýše však 80 % ceny sjednané nebo ceny zjištěné podle zákona o oceňování majetku, je-li nižší než cena sjednaná včetně ceny pozemku
- ✓ **výše úvěru**, jde-li o **stavbu či koupi rodinného domu**: maximálně **2 000 000 Kč**, nejvýše však 80 % skutečných nákladů na výstavbu nebo koupi rodinného domu včetně pořizovací ceny pozemku
- ✓ **úroková sazba** bude stanovena ve výši aktuální základní referenční sazby Evropské unie, minimálně však ve výši 1 % p. a. (tedy pokud bude ref. sazba 0,7 %, tak bude úrok 1 %, když bude ref. sazba 1,2 %, bude úrok 1,2 %) a bude fixní po dobu 5 let
- ✓ v případě úvěru na pořízení obydlí SFRB na žádost příjemce sníží **za každé narozené nebo osvojené dítě**, pokud k narození nebo osvojení dojde v průběhu trvání úvěrového vztahu, nesplacený zůstatek jistiny o **částku 30 000 Kč**, nejvýše však do výše nesplacené jistiny ke dni podání žádosti
- ✓ **doba splatnosti úvěru**: úvěr na pořízení bude na **20 let**, výjimečně na 25 let, úvěr na modernizaci na **10 let**, výjimečně na 12 let
- ✓ **limity plochy** na pořizovaný **byt do 75 m<sup>2</sup>** bez balkonu či lodžie a **dům 140 m<sup>2</sup>** opět bez balkonu či lodžie

### 5. JAK BUDE SFRB POSTUPOVAT PŘI PŘÍJMU ŽÁDOSTÍ?

SFRB bude **zpracovávat žádosti podle pořadí**, ve kterém budou doručeny. Jedná se o program, který **není časově omezen**, některé žádosti mohou být převedeny do následujícího kalendářního roku.



## 6. JAKOU FORMOU BUDOU ŽÁDOSTI PODÁVÁNY?

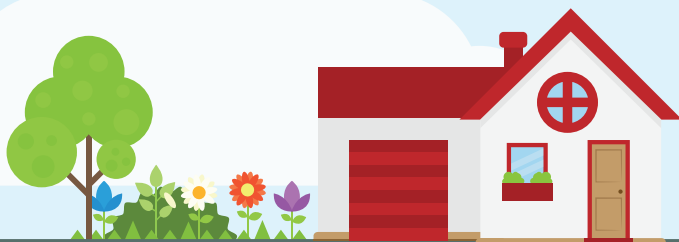
Žádosti lze podávat **písemně, osobně či poštou na obou pracovištích SFRB** (Vinohradská 1896/46, 120 00 Praha 2 nebo Dolní náměstí 192/9, 779 00 Olomouc). Po podání žádosti provede SFRB kontrolu doložených dokladů, zda jsou v souladu s platným nařízením vlády. Pokud budou k dispozici finanční prostředky v programu, bude žadateli zaslána k podpisu úvěrová smlouva.

## 7. KOLIK FINANČNÍCH PROSTŘEDKŮ Z ROZPOČTU SFRB BUDE URČENO NA POSKYTOVÁNÍ ÚVĚRŮ? JAK ČASTO SE BUDE MĚNIT ÚROKOVÁ SAZBA?

Cílem je, aby částka určená na tyto úvěry byla co nejvyšší. Pro letošní rok lze počítat **až se 650 mil. Kč**. Úročení nových úvěrů se může měnit podle toho, jak se bude vyvíjet základní referenční sazba EU.

## 8. PŘÍKLAD NA ZÁVĚR

Pokud bude nemovitost za 1 mil. Kč, bude úvěr od SFRB 800 000 Kč, jestliže bude hodnota nemovitosti 1 500 000 Kč, pak lze čerpat úvěr ve výši 1 200 000 Kč.



MINISTERSTVO  
PRO MÍSTNÍ  
ROZVOJ ČR

# PODPORA BYDLENÍ PRO MLADÉ

*Otázky  
a odpovědi*



Ministerstvo pro místní rozvoj ČR

Staroměstské náměstí 6, 110 15 Praha 1

☎ +420 224 861 282 ✉ info@mmr.cz 🌐 www.mmr.cz

Státní fond rozvoje bydlení

☎ +420 234 712 611 ✉ podpory@sfrb.cz 🌐 www.sfrb.cz