



MINISTERSTVO
PRO MÍSTNÍ
ROZVOJ ČR

T A
Č R



ZÁPADOČESKÁ
UNIVERZITA
V PLZNI

Metodika identifikace invencí a jejich následného zavádění do života regionů a obcí

Příloha 1: Vzorový příklad města Broumova

Zpracoval:

doc. RNDr. Jiří Ježek, Ph.D. a kolektiv
Západočeská univerzita v Plzni

Plzeň, prosinec 2020

K výběru města

Broumov byl vybrán jako typické malé město, nacházející se v periferní poloze, které prošlo jak po 2. světové válce, tak po roce 1989 významnými strukturálními změnami, které dnes čelí řadě výzev. K nejvýznamnějším z nich patří pokles počtu obyvatel, odchod mladých lidí a pokles zaměstnanosti v tradičních průmyslových odvětvích. Na druhé straně existuje potenciál rozvoje kulturního cestovního ruchu a odhodlanost místních aktérů se negativním trendům vzepřít.

Situační analýza

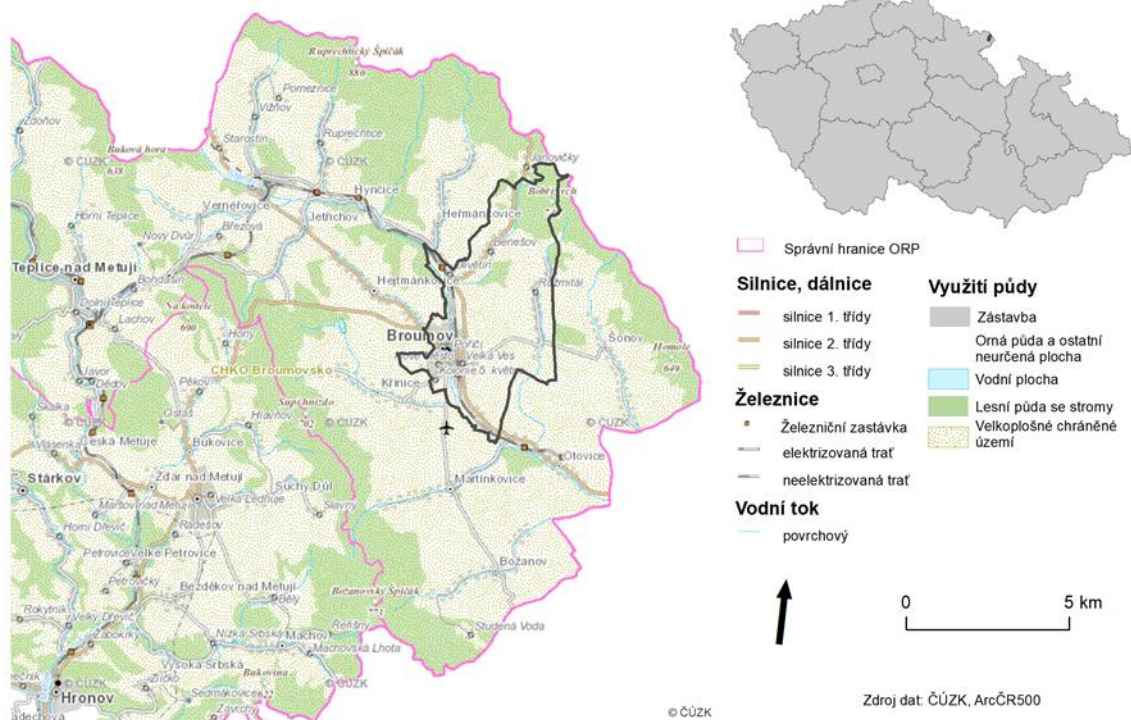
Charakteristika města

Broumov je město v severovýchodních Čechách, v Královehradeckém kraji. Město Broumov je součástí Náchodského okresu a je situováno v blízkosti státní hranice s Polskem. Je správním, kulturním a hospodářským střediskem kotliny, kterou protéká řeka Stěna, a ohraničené pásmem pohraničních Javoříč hor a hřebenem pískovcových Broumovských stěn.

Území města Broumov se nachází v CHKO Broumovsko, která je známá především svými rozsáhlými skalními městy a unikátní církevní a lidovou architekturou. Město Broumov je svou polohou významným střediskem cestovního ruchu.

Město Broumov je obcí s rozšířenou působností, do jejíhož správního obvodu spadá celkem 14 obcí (Adršpach, Božanov, Broumov, Hejtmánkovice, Heřmánkovice, Hynčice, Jetřichov, Křinice, Martínkovice, Meziměstí, Otovice, Šonov, Teplice nad Metují, Verněřovice), z toho 3 obce mají statut města. Kromě města Broumov se jedná ještě o Meziměstí a Teplice nad Metují.

Geografická poloha města



Historický vývoj města

V roce 1213 získali břevnovští benediktini darem od krále Přemysla Otakara I. území dnešního Broumova a Policka. Samotný Broumov byl založen pravděpodobně v roce 1255, neboť první písemná zmínka o něm se objevuje o rok později. V letech 1301 až 1306 byl na místě původní tvrze vybudován hrad, základ broumovského kláštera.

Broumov byl jediné místo na panství vyhrazené obchodu a řemeslné výrobě a dařilo se tu zejména soukenictví. V roce 1348 vydal císař Karel IV. privilegium, které Broumovu rozšiřovalo práva po vzoru královských měst Hradce a Kladska.

V průběhu 16. století se Broumov stal významným a pravděpodobně i největším střediskem výroby a vývozu sukna v předbělohorských Čechách. Opat Vavřinec vymohl od krále Vladislava Jagellonského potvrzení starých výsad soukenického cechu a udělení záruky na ochranu před neoprávněným použitím značky broumovského sukna – (B).

Škody způsobené třicetiletou válkou se podařilo úspěšně napravit za opatů Tomáše Sartoria a Otmara Zinkeho. Zvláště období druhého z nich se vyznačovalo velkorysou stavební činností, která vtiskla Broumovsku dodnes výraznou podobu. S tím je spojeno především jméno Kiliána Ignáce Dientzenhofera, autora radikální přestavby kláštera a většiny venkovských kostelů.

V době josefinských reforem se klášter vyhnul svému zrušení jen díky kvalitně fungujícímu gymnáziu. Zrušením roboty v roce 1848 a zřízením státní správy namísto vrchnostenské dosáhli konečně broumovští měšťané vytoužené nezávislosti na klášteře. Byl umožněn také rozvoj průmyslové výroby. V roce 1856 Josef Schroll, jeden z nejznámějších podnikatelů a obchodníků s plátnem, postavil v Olivětíně první mechanickou tkalcovnu a byla tak zahájena industrializace regionu. Později se Schrollova firma propracovala mezi nejvýznamnější v monarchii a proslula na svou dobu i velmi kvalitní sociální politikou. V průběhu 2. poloviny 19. století a zejména po otevření železniční tratě Choceň – Broumov v roce 1875 prodělalo město prudký rozmach. Byly postaveny nové tovární objekty, honosné vily, dělnické domy, veřejné budovy jako nemocnice a školy, byl vybudován městský vodovod a kanalizace. Za růstem města nezaostával ani společenský a kulturní život.

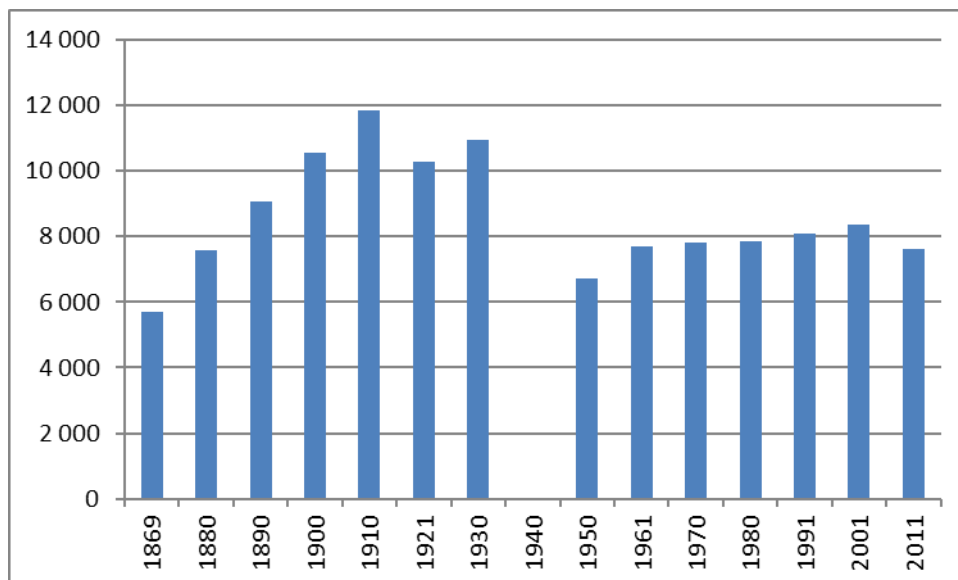
Ve stejné době však nastává i nárůst národnostní nesnášenlivosti, která ještě zesílila po vzniku Československa v roce 1918. Ve 30. letech pak region, stejně jako jiné oblasti s vysokou koncentrací textilní výroby, tvrdě postihla hospodářská krize a s ní související velká nezaměstnanost. Připočítáme-li k tomu nástup nacistů k moci v Německu, není se co divit, že se i na Broumovsku se stala nejúspěšnější stranou Henleinova SdP se svým separatistickým programem a místní Němci radostně vítali ohlášení výsledků mnichovské dohody.

Po skončení druhé světové války bylo broumovské obyvatelstvo na principu kolektivní viny vysídleno ze svých domovů a v několika vlnách odsunuto na území Německa. Oblast byla dosídlena obyvateli z přilehlých okresů východních Čech, ze Slovenska a reemigranty z ciziny. Nově příchozí však nikdy nedosáhli předválečného početního stavu obyvatelstva (zejména ve vesnicích), náleželi mezi méně vzdělané vrstvy a existovala rovněž jejich značná fluktuace. Vlna znárodnování postihla Broumovsko ihned po válce, neboť naprostá většina majetku patřila odsunutým Němcům. Páteří hospodářského života celého regionu zůstala i nadále textilní výroba, soustředěná na konci 40. let v národním podniku Veba. Činnost řady drobných firem a živností nebyla po r. 1945 dokonce ani obnovena, případně docházelo k jejich postupnému rušení či převádění do vnitrozemí. Období let 1945 až 1989 lze nazvat dobou postupného všeobecného úpadku, jehož vyjádřením bylo i zrušení broumovského okresu v roce 1960 a jeho přičlenění k okresu Náchod. I přes tento dlouhodobý negativní vývoj zůstává Broumov nadále hospodářským a kulturním centrem celého broumovského výběžku.

Populační vývoj města

Počet obyvatel města Broumova zaznamenával různé zvraty. Od roku 1869 postupně rostl a na přelomu 19. a 20. století především díky rozvoji textilního průmyslu přesahoval již 10 tis. obyvatel. Tento počet si zhruba město udržovalo až do období 2. světové války. Po ní došlo v sudetském pohraničí, a tedy i v Broumově, k odsunu německého obyvatelstva a počet obyvatel města výrazně poklesl, oproti roku 1930 téměř o 40%. Pomocí dosídlování došlo vlastně k výměně obyvatelstva v území. V roce 1950 dosahoval počet obyvatel města asi 7 tisíc obyvatel. V dalších pěti cenzech byl zjištěn pozvolný nárůst populace, přičemž v roce 2001 v Broumově žilo ke dni cenzu 8 361 lidí. V dalších letech nastává mírný pokles počtu obyvatel a k 31. 12. 2018 mělo město 7 444 obyvatel. Důvodů poklesu počtu obyvatel je několik. Město postupně ztrácelo svůj administrativní význam (dříve bylo městem okresním), leží v periferní oblasti, postupně zde zanikaly různé výroby a vzhledem k špatné dopravní dostupnosti vznikaly nové třeba jinde.

Vývoj počtu obyvatel Broumova podle dat sčítání lidu (1869 – 2011)



Zdroj dat: Historický lexikon obcí České republiky - 1869 – 2011 (2015).

Počet obyvatel města dlouhodobě klesá. V posledních deseti letech až na výjimky byla hodnota přirozené změny záporná a kromě roku 2012 mělo město i záporné migrační saldo. V absolutních hodnotách jsou úbytky mechanickou měnou většinou několikanásobně vyšší než ojedinělé přirozené přírůstky. Výsledkem je až na rok 2012 celkový úbytek obyvatelstva. Depopulační tendence se nedaří ve městě zastavit.

Celkový přírůstek/ úbytek obyvatelstva Broumova v letech 2009 – 2018 (na každých 1000 obyvatel města) Vybrané demografické ukazatele města Broumov v letech 2009 - 2018

	2009	2010	2011	2012	2013	2014	2015	2016	2017	2018
Stav obyvatel k 31.12.	7 977	7 902	7 783	7 793	7 753	7 695	7 604	7 586	7 524	7 444
Průměrný věk	39,7	40,2	40,6	40,7	41,0	41,4	41,8	42,1	42,5	42,9
Index stáří (65+ / 0 -14 v %)	95,8	99,2	104,9	107,1	113,9	119,7	124,6	130,7	136,3	139,2
Přírůstek obyvatel.										
celkový	-74	-75	-42	10	-40	-58	-91	-18	-62	-80
přirozený	14	8	-10	-5	-13	-4	-7	31	-2	-
stěhováním	-88	-83	-32	15	-27	-54	-84	-49	-60	-80
Přírůstek na 1 000 obyvatel										
celkový	-9,2	-9,5	-5,4	1,3	-5,1	-7,5	-11,9	-2,4	-8,2	-10,7
přirozený	1,7	1,0	-1,3	-0,6	-1,7	-0,5	-0,9	4,1	-0,3	-
stěhováním	-11,0	-10,5	-4,1	1,9	-3,5	-7,0	-11,0	-6,5	-7,9	-10,7

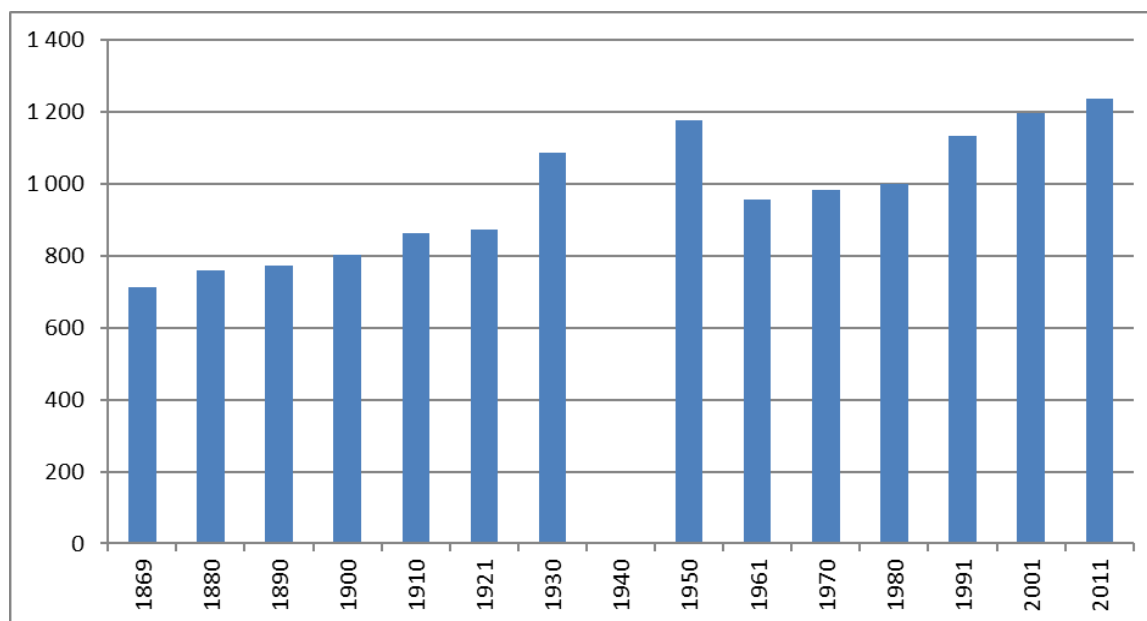
Zdroj: Demografická ročenka měst - 2009 až 2018

Dalšími negativními demografickými charakteristikami je stárnutí obyvatelstva, dokladované ve výše uvedené tabulce neustálým zvyšováním průměrného věku obyvatelstva, který převyšuje celostátní průměr (v roce 2018 v Broumově 42, 9 a v ČR 42,3 let). Neustále roste také index stáří. Obyvatelstvo v poproduktivním věku převyšuje svým počtem téměř o 2/5 počet dětí ve městě. Pro pozitivní demografický vývoj by byl vhodnější alespoň vyrovnaný početní poměr dětí a seniorů.

Z hlediska zaměstnanosti bylo v prosinci roku 2019 ve městě 344 uchazečů o zaměstnání, a jen 56 volných pracovních míst. Nezaměstnanost činila i v době relativní prosperity 6,9%. Ke konci dubna 2020 se situace změnila na 397 uchazečů o zaměstnání, 53 volných pracovních míst. Nezaměstnanost vzrostla na 8,2% (Statistiky nezaměstnanosti z územního hlediska. Integrovaný portál MPSV, 2020). V současnosti je však předpoklad, že se nezaměstnanost vzhledem k prohlubujícím se hospodářským problémům, souvisejícím s COVID 19, bude prohlubovat.

Do roku 2030 predikuje Ivan, I. (2020), že počet obyvatel města dosáhne hodnoty 7539 obyvatel, a tedy se bude jednat v podstatě o předpokládaný velmi nízký nárůst počtu obyvatel (asi o 1% za 10 let). Jako dolní mez predikce udává hodnotu 7 451 a horní mez 7 627 obyvatel.

Vývoj počtu domů v Broumově podle dat ze sčítání lidu (1869 – 2011)



Zdroj dat: Historický lexikon obcí České republiky - 1869 – 2011

Vývoj počtu domů v Broumově má výkyvy. Nárůst od roku 1869 až do roku 1950 vystřídal určitý pokles v období socialismu, později opět pozvolný nárůst až do současnosti. V roce 2001 se počet domů v Broumově přiblížil těsně hodnotě 1200, a pak ještě mírně vzrostl. Velikost domovního a bytového fondu však neodpovídá potřebám. Jak ukazuje následující tabulka, počty dokončovaných bytů v jednotlivých letech jsou většinou velmi nízké.

Počty dokončených bytů v Broumově v letech 2007 – 2018

Rok	2007	2008	2009	2010	2011	2012	2013	2014	2015	2016	2017	2018
Byty	3	3	2	2	6	2	2	1	2	7	19	2

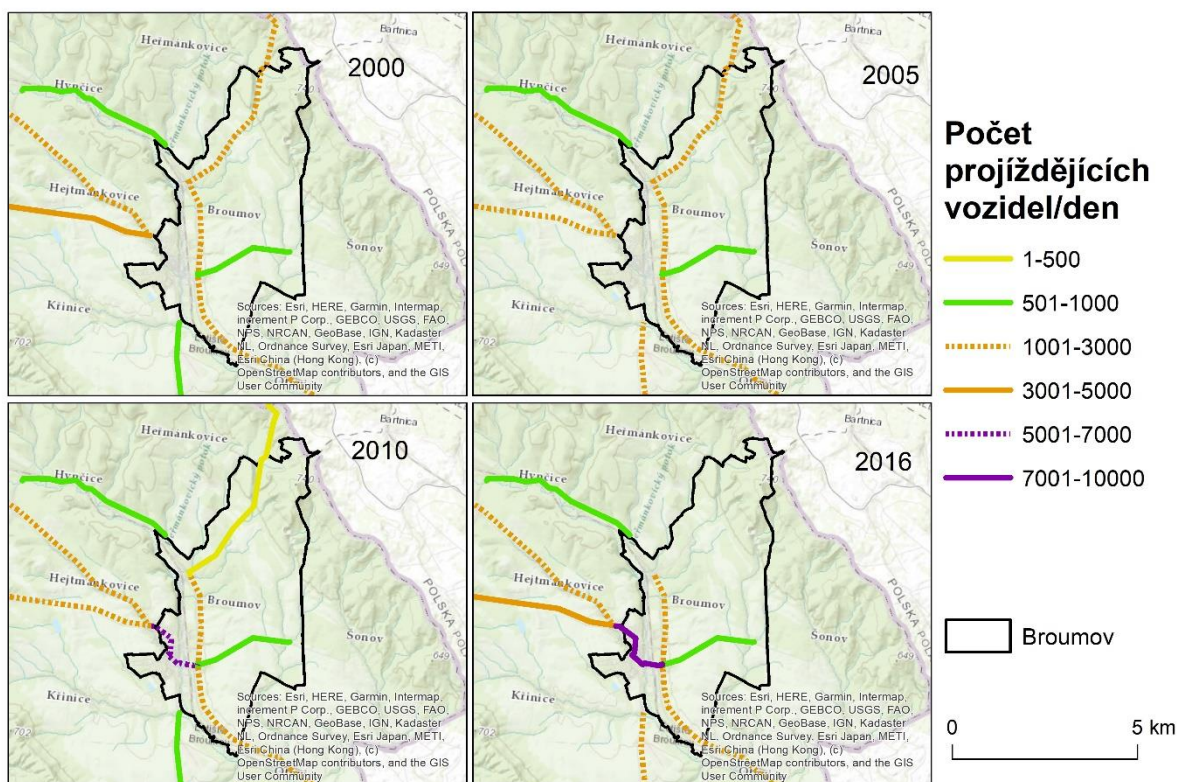
Zdroj: Veřejná databáze ČSÚ, 2020

Město se potýká s řadou sociálních i jiných problémů. Ve vztahu k obyvatelstvu lze např. uvést existenci vyloučených lokalit, vysoký počet osob ze sociálně znevýhodněného prostředí, spíše nižší vzdělanostní úroveň obyvatelstva a zároveň nedostatek kvalifikovaných pracovních příležitostí, dosti vysokou nezaměstnanost, nižší kupní sílu obyvatelstva, absenci specializovaných služeb (např. zdravotních, sociálních), nedostatek pracovních příležitostí pro osoby se základním vzděláním a zdravotním postižením, nestabilní podnikatelské prostředí, nedostatek bytů, hlavně sociálních, potřeba obnovy domovního a bytového fondu, nutnost rozvoje veřejné infrastruktury, výskyt kriminality a vandalismu a mnohé jiné. Tyto problémy jsou zdokumentovány a je snaha o jejich řešení jak ze strany vlastního města, tak společně s ostatními obcemi v regionu ze strany MAS Broumovsko (Strategie komunitně vedeného místního rozvoje MAS Broumovsko+).

Dopravní situace ve městě

Silniční doprava

Broumov jako odlehlé město je i velice vzdálen hlavním dopravním tepnám; paradoxně napojení na polskou silniční síť se jeví jako kvalitnější než na „domácí“ silnice. Nejbližší významnou silnicí v Česku je I/14, jež spojuje Trutnov s Náchodem. V samotném Broumově se pak sbíhají silnice 2. třídy, a to II/302 a II/303. Tyto dvě komunikace Broumov spojují s hranicí s Polskem (dále s Wałbrzychem na severu a Klodzkem na jihovýchodě), silnice II/303 vede do vnitrozemí do Police nad Metují, kde se dále větví.



Zdroj: ŘSD (2000, 2005, 2010, 2016)

V Broumově není samostatný systém MHD, k čemuž přispívá především populační, ale i plošná velikost intravilánu Broumova. Autobusová doprava tak v Broumově funguje jen na principu meziměstské dopravy. Autobusové zastávky pokrývají nejen samotný Broumov, ale i přidružená sídla Rožmitál, Olivětín a Benešov. Za centrální bod autobusové dopravy lze nepochybně považovat nově zbudovaný terminál v těsné blízkosti vlakového nádraží.

Broumov je také protkán cyklotrasami a cyklostezkami. Vzhledem k historickému charakteru centra města dochází k regulaci parkování; placená parkovací místa se nachází na náměstí, ostatní parkoviště jsou volná, a to včetně kapacitních ploch na sídlišti.

Železniční doprava

Broumov leží na zaslepené větvi trati 026 spojující východočeská města právě s Broumovským výběžkem. V současné době provoz končí právě v Broumově, když byl provoz na trati s historií sahající do druhé poloviny 19. století omezen v příhraničním pásmu. Několikakilometrový úsek mezi Otovicemi a polským Tłumaczowem byl zrušen, nicméně lze i v budoucnu očekávat tendence o jeho obnovení, byť by v části původního tělesa bylo nutné obnovit koleje. Rizikem je však možný nárůst nákladní dopravy, která by mohla mít negativní dopad na životní prostředí a úroveň místních. Není překvapující, že periferní Broumov nemá přímé vlakové spojení se svým krajským městem, Hradcem Králové. Kromě nádraží v Broumově na trati ještě leží zastávka Broumov-Olivětín a několik vleček.

Letecká doprava

Leteckou dopravu ve městě zastupuje zprostředkovaně letiště Broumov (LKBR), které se ovšem již nenachází v katastru města. Toto letiště má status veřejného vnitrostátního letiště a je zčásti zpevněné.

Životní prostředí ve městě

Potenciál rozvoje životního prostředí města Broumova souvisí s jeho polohou v Broumovské kotlině. Město leží v její ploché jihovýchodní části, která je modelována tokem řeky Stěnavy a jejích přítoků. Krajinný ráz města určují vyvýšené horizonty na okraji kotliny tvořené Javořími horami a především geomorfologicky výraznými Broumovskými stěnami.

Hygienická kvalita životního prostředí města je částečně ovlivňována menšími průmyslovými zdroji a také znečištěním ovzduší z lokálních topenišť. Vlivy zhoršené kvality ovzduší mohou být zvláště v období špatných rozptylových podmínek v zimních měsících v souvislosti s polohou v kotlině.

Městem protékající řeka Stěnavy a její drobné přítoky jsou potenciálním rizikem záplav. Zvláštní pozornost musí být dále věnována ochraně a dalšímu rozvoji na území vyhlášeného záplavového území. Specifické regionální odtokové podmínky a jejich extrémní projevy v případech lokálních srážkových epizod jsou monitorovány Regionálním hydrologickým informačním servisem. V projektu bylo společností Mopos Communications, a.s., instalováno devět čidel na výšku hladiny na místních tocích včetně Stěnavy. Monitoring hladin je napojen na místní varovný systém, což zlepšuje časový předstih předpovědi povodní, zejména v případě lokálních přívalových srážek. V dalším období je třeba podpořit provoz a údržbu systému a případně zapojovat další zdroje z monitoringu, např. srážkoměry. Monitorovací systém může také posloužit vodohospodářskému managementu v souvislosti s očekávaným prohlubováním problému sucha.

Základní kostru pro rozvoj modro-zelené infrastruktury ve městě tvoří systém parků a ploch městské zeleně na obvodu historického centra. Vzhledem k celkové urbanistické struktuře jsou na tento obvodový prstenec zeleně navázány koridory vodních toků, tedy Stěnavy a jejích přítoků. Tyto koridory

je vhodné dále preferovat jako základní prvky zeleno-modré infrastruktury města. Město je aktivní v péči o zeleň, provádí řadu revitalizačních projektů na podporu nových zelených ploch, osázení prázdných prostranství, doplnění vzrostlé a keřové zeleně v intravilánu města. Aktivitní péči městské správy o zeleň dokládá například udělení titulu Město stromů a účast v celoevropské soutěži Entente Florale Europe (Evropská kvetoucí sídla) v roce 2011.

Do budoucna je třeba tento trend podporovat, aby se omezil vliv urbanizovaných ploch na místní klima, snížila prašnost a podpořila funkce napojení na lokální biokoridory v okolní krajině. Z hlediska hospodaření s dešťovou vodou bude sloužit kostra modro-zelené infrastruktury jako místo retence a případně infiltrace a regulovaného odtoku srážkových vod, oddělených od vtoku do kanalizačního systému. V neposlední řadě bude rozvíjena rekreační funkce ploch modro-zelené infrastruktury.

Rozvojové plochy na okraji zástavby je třeba řešit s ohledem na přechod do tradiční venkovské krajiny Broumovska. Vzhledem k zaměření regionu na cestovní ruch je v tomto směru nutné citlivě regulovat rozvoj například golfových resortů nebo dalších projektů zasahujících do tradiční struktury ploch v krajině. Potřeba sportovně rekreačního využití těchto ploch může být realizována na základě předchozí dohody v rámci územního řízení s dotčenými orgány chránícími především zájem ochrany přírody a krajiny a komplex zájmů ochrany životního prostředí.

Krajina s reliéfem dominantních skalních výchozů pískovcových skal představuje unikátní potenciál pro rozvoj cestovního ruchu Broumovska za předpokladu, že je zároveň podpořena ochrana krajiny. Institucionálně zajišťuje ochranu krajiny CHKO Broumovsko a ve vazbě na potenciál rozvoje geoturismu Národní geopark Broumovsko. Geopark Broumovsko byl vyhlášen v roce 2018 na základě nominační dokumentace k žádosti o titul Národní geopark, s rozšířeným vymezením území geoparku v hranicích celého geomorfologického celku Broumovská vrchovina.

Několik geologických a geomorfologických lokalit se nachází i na katastru města, je třeba podpořit jejich postupné přírodovědné a krajinářské zhodnocení. V rámci geoparku jsou prezentovány lokality horninových výchozů (Nad Příkopy, Pod klášterní zahradou, Pod hradbami), druhotné naleziště minerálů (Šedá niva) a vulkanologické odkryvy (Rožmitál – lomy). Pro další rozvoj města Broumov v symbióze s geomorfologickým významem území je důležité spolupracovat na aktivitách geoparku. Pozitivně tomu napomáhá umístění sídla vedení geoparku, Společnosti pro destinační management Broumovska o.p.s., přímo ve městě Broumov.

Město může využít rozvoje geoparku pro upevnění vazby místních obyvatel ke krajině a jejich zapojení do obnovy přírodních a kulturních hodnot území. Geomorfologické fenomény Broumovska tak mohou posílit sounáležitost místního společenství. Rozvoj geoturismu by mohl propojit také místní zemědělství, tradiční řemesla a další původní hospodářské aktivity za účelem udržitelného rozvoje území. V souvislosti s tradičním využitím surovin, hornin, minerálů a fosilií při dodržování zásad udržitelnosti

Ize podporovat šetrné formy cestovního ruchu a eliminovat případné zátěže z těžby (ložisko stavebního kamene v části Rožmitál).

Environmentální osvětu a komunitní život podporuje Vzdělávací a kulturní centrum Broumov. Vzdělávací středisko je postaveno na tradici Svatého Vojtěcha a Benedikta. Centrum se snaží o oživení tradice kulturního a duchovního života na Broumovsku, který propojuje s environmentálním vzděláváním. Do budoucna má Vzdělávací a kulturní centrum Broumov potenciál evropského centra mezioborového vzdělávání a střediska kultury nejenom pro Broumov a jeho blízké okolí. Bylo by vhodné do činnosti centra zapojovat také komunitu odborníků zabývajících se rozvojem geoparku, minimálně při úsilí o podporu společného financování projektů.

Výsledky empirických výzkumů, sloužících jako významný zdroj informací pro formování scénářů vývoje města Broumova

Základní informace o průběhu dotazování a struktuře respondentů:

Broumov – obyvatelstvo

Dotázáno 524 osob; kombinace papírových dotazníků (návratnost 37,2 %) a on-line dotazování; dotazníkové šetření probíhalo v prosinci 2019 a lednu 2020

Struktura respondentů:

Pohlaví: muži (27,5 %), ženy (72,5 %)

Věkové kategorie: 15-29 let (6,2 %), 30-45 let (69,7 %), 46-60 let (21,4 %) a nad 61 let (2,7 %)

Nejvyšší dosažené vzdělání: základní (6,6 %), vyučen/a (27,6 %), středoškolské (50,6 %), vysokoškolské (15,2 %)

Sociální postavení: zaměstnanec (71,6 %), podnikatel/ živnostník (12,4 %), v domácnosti/ na mateřské dovolené (7,0 %), důchodce (3,9 %), student (2,5 %), nezaměstnaný (2,6 %)

Broumov – žáci základních škol (8. - 9. ročníky) a studenti středních škol

Dotázáno 311 osob; kombinace papírových dotazníků (návratnost 43,5 %) a on-line dotazování; šetření probíhalo v prosinci 2019 a lednu 2020

Struktura respondentů:

Pohlaví: muži (51,8 %), ženy (48,2 %)

Věk: do 15 let (58,3 %), 15 – 18 let (41,7 %)

Čelákovice – obyvatelstvo

Dotázáno 252 osob; kombinace papírových dotazníků a on-line dotazování; dotazníkové šetření probíhalo v únoru a březnu 2020

Struktura respondentů:

Pohlaví: muži (61,4 %), ženy (38,6 %)

Věkové kategorie: 15-29 let (19,5 %), 30-45 let (53,0 %), 46-60 let (17,5 %) a nad 61 let (10,0 %)

Nejvyšší dosažené vzdělání: základní (2,8 %), vyučen/a (7,6 %), středoškolské (56,2 %), vysokoškolské (33,4 %)

Sociální postavení: zaměstnanec (63,6 %), podnikatel/ živnostník (11,2 %), v domácnosti/ na mateřské dovolené (7,6 %), důchodce (10,0 %), student (7,6 %), nezaměstnaný (0,0 %)

Čelákovice – žáci základních škol (8. - 9. ročníky) a studenti středních škol

Dotázáno 216 osob; kombinace papírových dotazníků a on-line dotazování; šetření probíhalo v únoru a březnu 2020

Struktura respondentů:

Pohlaví: muži (51,9 %), ženy (48,1 %)

Věk: do 15 let (84,2 %), 15 – 18 let (15,8 %)

Mariánské Lázně – obyvatelstvo

Dotázáno 390 osob; on-line dotazování; dotazníkové šetření probíhalo v dubnu a květnu 2020

Struktura respondentů:

Pohlaví: muži (35,6 %), ženy (64,4 %)

Věkové kategorie: 15-29 let (16,5 %), 30-45 let (40,5 %), 46-60 let (28,1 %) a nad 61 let (14,9 %)

Nejvyšší dosažené vzdělání: základní (3,1 %), vyučen/a (12,0 %), středoškolské (51,0 %), vysokoškolské (33,9 %)

Sociální postavení: zaměstnanec (60,8 %), podnikatel/ živnostník (15,7 %), v domácnosti/ na mateřské dovolené (4,4 %), důchodce (12,2 %), student (5,9 %), nezaměstnaný (1,0 %)

Mariánské Lázně – žáci základních škol (8. - 9. ročníky) a studenti středních škol

Dotázáno 160 osob; on-line dotazování; šetření probíhalo v dubnu a květnu 2020

Struktura respondentů:

Pohlaví: muži (42,2 %), ženy (57,8 %)

Věk: do 15 let (53,2 %), 15 – 18 let (31,8 %), 19 – 20 let (15,0 %)

Moravské Budějovice – obyvatelstvo

Dotázáno 138 osob; kombinace papírových dotazníků a on-line dotazování; dotazníkové šetření probíhalo v únoru a březnu 2020

Struktura respondentů:

Pohlaví: muži (41,2 %), ženy (58,8 %)

Věkové kategorie: 15-29 let (27,2 %), 30-45 let (46,3 %), 46-60 let (24,3 %) a nad 61 let (2,2 %)

Nejvyšší dosažené vzdělání: základní (4,4 %), vyučen/a (13,2 %), středoškolské (42,6 %), vysokoškolské (39,8 %)

Sociální postavení: zaměstnanec (53,3 %), podnikatel/ živnostník (11,7 %), v domácnosti/ na mateřské dovolené (12,4 %), důchodce (6,6 %), student (13,1 %), nezaměstnaný (2,9 %)

Moravské Budějovice – žáci základních škol (8. - 9. ročníky) a studenti středních škol

Dotázáno 201 osob; kombinace papírových dotazníků a on-line dotazování; šetření probíhalo v únoru a březnu 2020

Struktura respondentů:

Pohlaví: muži (47,7 %), ženy (52,3 %)

Věk: do 15 let (64,1 %), 15 – 18 let (35,9 %)

Jak dlouho žijete v tomto městě? Podíl odpovědí v %.

	Broumov	Čelákovice	Mariánské Lázně	Moravské Budějovice
méně než 1 rok	0,7	2,0	1,3	2,2
1-5 let	4,2	8,0	6,2	6,0
6-10 let	7,8	11,2	6,9	5,2
11-20 let	15,0	25,1	14,4	17,0
více jak 21 let	72,3	53,8	71,2	69,6

Jaký je Váš vztah k tomuto městu? Bylo možné více odpovědí. Podíl odpovědí v %.

	Broumov	Čelákovice	Mariánské Lázně	Moravské Budějovice
bydlím zde rád	36,4	76,8	56,5	56,3
město dobře znám	51,2	52,4	45,6	57,0
město a jeho okolí se mi líbí	58,7	72,4	65,5	48,1
problémy města a jeho rozvoj se mě osobně dotýkají	30,3	48,8	50,8	48,5
aktivně pracuji v nějaké zájmové, společenské nebo politické organizaci	8,5	16,8	14,0	11,9

Hodnocení města podle vybraných kategorií. Podíl kladných odpovědí v %.

	Broumov	Čelákovice	Mariánské Lázně	Moravské Budějovice
vzhled a čistota města	32,8	56,7	56,2	60,1
pocit bezpečí	14,8	38,9	63,8	71,0
kvalita životního prostředí (ovzduší, hluk, zeleň)	73,4	46,0	84,9	79,0
kvalita sociálního prostředí (soužití, komunitní život)	21,6	69,8	34,4	44,9
kvalita veřejných prostranství (náměstí, ulice, chodníky)	42,3	56,0	42,8	51,4
stav a údržba veřejných budov	50,2	69,8	20,3	55,8
péče o památky a kulturní dědictví	77,0	75,8	31,5	62,3
stav a údržba místních komunikací	36,6	48,4	25,9	44,9
technická infrastruktura (sítě)	40,2	57,5	33,1	52,9
kanalizace a čištění odpadních vod	54,8	68,7	59,5	63,8
odvoz a likvidace odpadů	52,5	77,0	65,1	73,9
dostupnost a kvalita bydlení	28,0	44,8	31,8	35,5
výstavba nových bytů a domů	16,3	33,3	31,5	37,7
kvalita internetového připojení	46,6	70,6	61,3	63,0
městská hromadná doprava	37,7	59,5	72,3	8,7
dostupnost okolních obcí a měst veřejnou dopravou	43,7	61,1	47,7	26,1
parkovací možnosti	36,6	17,1	24,4	31,9
podmínky pro pěší dopravu	56,5	73,8	74,6	68,1
podmínky pro cyklistickou dopravu	51,0	34,1	40,5	39,9
nabídka a kvalita maloobchodní sítě	37,0	74,6	50,5	52,9
nabídka a kvalita komerčních služeb (kadeřnictví, čistírna apod.)	57,6	76,2	69,0	71,7
nabídka a kvalita stravovacích služeb	20,7	55,6	66,2	52,0
nabídka pracovních příležitostí ve městě a okolí	5,4	36,9	13,8	39,9
možnosti uplatnění vzdělání a kvalifikace na trhu práce	7,9	39,7	15,1	15,9
podmínky pro podnikání ve městě	9,6	32,1	21,5	18,1
nabídka a kvalita předškolních zařízení	66,4	67,1	58,7	67,4
nabídka a kvalita základních škol	70,1	69,8	59,7	71,7
nabídka a kvalita středních škol	26,8	30,6	39,0	44,2
nabídka a kvalita základního uměleckého školství	66,4	58,3	61,8	49,3
nabídka dalšího vzdělávání (celoživotní učení, univerzita třetího věku)	21,6	21,4	26,9	9,4
zajištění lékařské péče - praktičtí a odborní lékaři	20,7	54,8	24,4	50,7
zajištění lékařské péče - zubní lékaři	37,2	27,0	16,9	49,3
dostupnost nemocniční péče	25,1	17,1	10,0	33,3
dostupnost lékáren	74,5	84,9	82,8	87,7
nabídka a kvalita sociálních služeb	43,5	43,3	40,8	58,9

možnosti trávení volného času	43,3	65,1	54,9	34,1
nabídka a kvalita sportovních zařízení	46,9	54,8	49,5	42,0
nabídka a kvalita kulturních zařízení	46,2	55,6	52,1	46,4
pořádání kulturních akcí, oslav a svátků	57,3	78,6	54,4	48,6
informovanost o dění ve městě	55,4	81,7	57,7	55,1
komunikace městské správy s občany	35,4	67,5	49,7	42,0
činnost Městského úřadu	37,5	62,7	42,3	55,8
činnost městského zastupitelstva	24,7	56,0	32,8	34,1

Do kterých oblastí by obyvatelé města doporučovali do budoucnosti investovat? Jaké jsou jejich priority. Bylo možné více odpovědí. Podíl respondentů v %.

	Broumov	Čelákovice	Mariánské Lázně	Moravské Budějovice
vzhled a kvalita veřejných budov a prostranství	31,0	19,9	64,5	31,1
adaptace na klimatickou změnu	16,8	37,4	28,5	37,0
kvalita životního prostředí	15,2	60,2	25,4	36,3
technická infrastruktura	10,7	18,7	12,2	8,1
dopravní infrastruktura	48,5	67,5	59,8	57,8
veřejná/ městská hromadná doprava	17,7	22,4	17,1	29,6
péče o památky a kulturní dědictví	18,9	6,1	45,3	14,8
bydlení	48,9	39,8	44,6	52,6
zdravotnictví	75,2	50,4	80,3	34,1
sociální péče	22,8	19,1	24,1	17,0
maloobchod a služby	32,9	17,5	26,4	20,0
kultura	21,4	22,8	30,3	28,9
sport	22,6	34,1	23,8	29,6
školství	24,0	24,4	24,9	17,0
mimoškolní činnost dětí a mládeže	24,6	34,6	24,6	23,0
podnikatelské prostředí a podpora podnikání ve městě	31,4	15,4	34,5	31,1
tvorba nových pracovních míst	68,2	28,9	61,7	62,2
cestovní ruch	17,5	6,5	31,3	23,0
spolková a komunitní činnost	7,0	8,9	15,0	8,9
komunikace s občany	22,6	13,8	27,7	22,2
územní, regionální a přeshraniční spolupráce	9,4	1,6	19,7	8,9
jiná oblast	2,1	4,1	3,9	2,2

Kdybyste se mohl/a znovu rozhodnout, vybrali byste si toto město znovu jako místo Vašeho bydliště? Podíl respondentů v %.

	Broumov	Čelákovice	Mariánské Lázně	Moravské Budějovice
rozhodně ano	12,5	56,4	33,5	25,0
spíše ano	22,3	31,2	31,4	42,6
spíše ne	28,9	5,6	20,8	19,1
rozhodně ne	13,9	1,6	3,4	3,0
nevím, ještě jsem o tom nepřemýšlel/a	22,3	5,2	10,9	10,3

V případě, že jste přemýšlel/a nebo přemýšlíte o odstěhování, jaké pro to máte důvody? Bylo možné více odpovědí. Podíl respondentů v %.

	Broumov	Čelákovice	Mariánské Lázně	Moravské Budějovice
nechci se odstěhovat, neuvažuji o tom	43,8	69,0	50,1	47,7
osobní, rodinné důvody	9,4	12,1	11,3	14,8
sociální důvody (přátelé, známí)	4,2	3,4	3,5	10,9
lepší pracovní příležitosti	45,0	10,3	42,6	43,0
nižší životní náklady	7,3	10,8	24,4	8,6
lepší, zdravější životní prostředí	3,1	12,5	1,3	7,8
lepší dopravní dostupnost	11,3	2,2	4,6	12,5
lepší občanské vybavení	19,2	3,4	15,8	14,8
jiný důvod/ jiné důvody	11,5	7,8	9,4	5,5

Výsledky dotazníkového šetření žáků a studentů základních a středních škol ve vybraných městech

Žiješ v tomto městě trvale? Podíl respondentů v %.

	Broumov	Čelákovice	Mariánské Lázně	Moravské Budějovice
ano	50,3	76,3	43,1	45,2
ne, dojíždím do školy každý den	47,7	22,8	34,4	51,3
ne, pobývám zde pouze ve dnech školní výuky	1,9	0,9	22,5	3,5

V případě, že dojíždíš, tak na jakou vzdálenost? Podíl respondentů v %.

	Broumov	Čelákovice	Mariánské Lázně	Moravské Budějovice
nedojíždím	47,0	76,8	52,2	45,1
do 10 km	33,6	20,4	15,3	30,3
11-20 km	12,5	1,4	10,8	15,4
21-30 km	6,6	1,4	5,1	5,6
více jak 30 km	0,3	0,0	16,6	3,6

Bydlíš v tomto městě od narození? Podíl respondentů v %.

	Broumov	Čelákovice	Mariánské Lázně	Moravské Budějovice
ano	43,5	53,5	30,8	37,2
ne, přistěhoval/a jsem se	11,3	27,0	14,5	10,5
ne, bydlím v jiné obci/ jiném městě	45,2	19,5	54,7	52,3

Jaký je Tvůj vztah k tomuto městu? Bylo možné více odpovědí. Podíl respondentů v %.

	Broumov	Čelákovice	Mariánské Lázně	Moravské Budějovice
bydlím/ pobývám zde rád	30,9	70,8	40,0	30,9
město dobře znám	74,9	82,4	65,6	68,7
město a jeho okolí se mi líbí	58,5	64,8	61,9	48,3
problémy města a jeho rozvoj se mě osobně dotýkají	16,1	22,2	9,4	11,9
aktivně pracuji v nějaké zájmové, společenské nebo politické organizaci	10,3	10,6	13,3	4,0

Hodnocení možností kvalitního bydlení ve městě. Podíl respondentů v %.

	Broumov	Čelákovice	Mariánské Lázně	Moravské Budějovice
lepší než jinde	7,0	28,0	11,3	7,7
asi jako jinde	72,4	68,1	64,7	85,3
horší než jinde	20,6	3,9	24,0	7,0

Hodnocení možností trávení volného času ve městě. Podíl respondentů v %.

	Broumov	Čelákovice	Mariánské Lázně	Moravské Budějovice
lepší než jinde	14,7	28,9	20,3	16,0
asi jako jinde	51,4	60,8	43,1	53,6
horší než jinde	33,9	10,3	36,6	30,4

Hodnocení možnosti získat kvalitní vzdělání a kvalifikaci ve městě. Podíl respondentů v %.

	Broumov	Čelákovice	Mariánské Lázně	Moravské Budějovice
lepší než jinde	20,1	19,3	3,5	14,6
asi jako jinde	58,0	62,5	63,9	68,0
horší než jinde	21,9	18,2	32,6	17,4

Hodnocení možnosti najít si dobré zaměstnání ve městě nebo jeho okolí. Podíl respondentů v %.

	Broumov	Čelákovice	Mariánské Lázně	Moravské Budějovice
lepší než jinde	1,7	6,9	6,6	0,0
asi jako jinde	28,0	58,8	46,0	47,7
horší než jinde	70,3	34,3	47,4	52,6

Hodnocení možnosti začít ve městě podnikat. Podíl respondentů v %.

	Broumov	Čelákovice	Mariánské Lázně	Moravské Budějovice
lepší než jinde	2,7	10,8	6,8	5,8
asi jako jinde	40,0	55,4	47,0	43,3
horší než jinde	57,3	33,8	46,2	50,8

Hodnocení možnosti uplatnit vzdělání a kvalifikaci na trhu práce. Podíl respondentů v %.

	Broumov	Čelákovice	Mariánské Lázně	Moravské Budějovice
lepší než jinde	8,2	14,7	18,0	6,3
asi jako jinde	36,8	60,0	49,2	56,3
horší než jinde	55,0	25,3	32,8	37,4

Myslíš si, že se město zajímá o problémy mladých lidí a o jejich budoucnost?

	Broumov	Čelákovice	Mariánské Lázně	Moravské Budějovice
určitě ano	5,8	9,8	2,5	9,0
spíše ano	25,3	38,3	20,6	36,2
spíše ne	33,1	22,9	31,2	20,1
rozhodně ne	6,8	6,1	15,0	3,5
nevím, nepřemýšlel/a jsem o tom	29,0	22,9	30,7	31,2

Do kterých oblastí by mladí lidé doporučovali do budoucnosti investovat? Jaké jsou jejich priority. Bylo možné více odpovědí. Podíl respondentů v %.

	Broumov	Čelákovice	Mariánské Lázně	Moravské Budějovice
vzhled a kvalita veřejných budov a prostranství	57,7	47,9	51,9	52,8
bezpečnost ve městě	75,6	62,8	44,9	49,7
adaptace na klimatickou změnu	21,8	22,3	17,7	24,4
kvalita životního prostředí	44,0	58,6	38,0	52,8
technická infrastruktura	17,9	21,4	17,7	21,8
dopravní infrastruktura	31,9	34,0	36,1	30,5
veřejná/ městská hromadná doprava	32,9	30,7	32,3	42,1
péče o památky a kulturní dědictví	51,1	28,4	36,7	35,5
bydlení	45,0	44,2	50,0	39,1
zdravotnictví	66,1	47,9	67,1	48,2
sociální péče	30,3	53,0	22,2	22,8
maloobchod a služby	33,2	28,4	29,7	30,5
kultura	38,4	24,7	25,3	36,0
sport	50,2	51,6	40,5	54,3
školství	48,5	44,7	58,2	46,7
mimoškolní činnost dětí a mládeže	42,0	43,3	45,6	38,1
podnikatelské prostředí a podpora podnikání ve městě	36,2	25,1	24,1	23,9

tvorba nových pracovních míst	34,5	22,3	20,9	26,4
cestovní ruch	36,2	24,7	23,4	26,9
spolková a komunitní činnost	15,6	11,6	7,0	10,7
komunikace s občany	34,2	31,2	25,9	30,5
územní, regionální a přeshraniční spolupráce	18,6	16,7	17,7	19,3

Pokud by ses mohl/a nezávisle rozhodnou, chtěl/a bys v tomto městě žít i v budoucnosti? Podíl respondentů v %.

	Broumov	Čelákovice	Mariánské Lázně	Moravské Budějovice
určitě ano	3,6	14,6	4,5	3,0
spíše ano	16,1	33,3	10,3	20,2
spíše ne	41,1	24,7	37,2	35,9
rozhodně ne	30,3	9,9	40,4	26,3
nevím, nepřemýšlel/a jsem o tom	8,9	14,5	7,6	14,6

Image města Broumova očima obyvatel města. Počet výroků.

<p>Historie, památky a kultura (419)</p> <ul style="list-style-type: none"> - Klášter (263) - Památky (38) - Historie (21) - Tradice textilní výroby – Veba (19) - Pivovar (18) - Dřevěný kostel na hřbitově (15) - Náměstí (10) - Baroko (7), barokní kostely (7) - Kulturní centrum (5) - Hvězda (5) - Sv. Benedikt (4) - Odsun Němců (3) - Dientzenhofer (1) - Morový sloup (1) - Hrdost na město (1) - Detroit východu (1) 	45,6 %
<p>„Město v přírodě“ (151)</p> <ul style="list-style-type: none"> - Přírodní prostředí, krásná příroda (107) - Broumovské stěny, skalní město (38) - CHKO (6) 	16,4 %
<p>Romové aj. (126)</p> <ul style="list-style-type: none"> - Romové (102) - Sociálně nepřizpůsobiví obyvatelé (18) - Přistěhovalci (5) - Rasismus (1) - Soukenická ulice (2) 	13,7 %
<p>Rodina, přátelé, domov, rodné město (113)</p>	12,3 %
<p>Charakter města (37)</p> <ul style="list-style-type: none"> - Klidné město (7) - Město stromů (4) - Kdysi prosperující město (4) - Malé město – maloměsto (3) - Malebné město (3), krásné město (3) - Město ideální k bydlení (3) - Čisté město (1) - Špinavé/ neuklizené město (5) - Lidé s předsudky (1) - Stárnoucí město (1) - Složitý život (1) - Město bez budoucnosti pro mladé (1) - „půlnoční království“ (1) 	4,0 %
<p>Poloha města (29)</p> <ul style="list-style-type: none"> - Pohraniční výběžek, okraj republiky (16) - Konec světa (10) - Sudety (2) - Odlehlost (1) 	3,2 %
<p>Bezpečnost, kriminalita (7)</p>	0,8 %
<p>Ostatní charakteristiky města (37)</p> <ul style="list-style-type: none"> - Turistické centrum (9) - Slavné gymnázium (8) - Kvalitní školství (5) - Sport (3) - Dobrá občanská vybavenost (1) - Špatná zdravotnická péče (7) - Špatná infrastruktura (2) - Drogy (2) 	4,0 %

Image města Broumova očima mladých lidí. Počet výroků.

Historie, památky a kultura (157) <ul style="list-style-type: none"> - Klášter (110) - Památky (20) - Náměstí (7) - Kostely (5) - VEGA – historie textilního průmyslu (3) - Baroko (3) - Pivovar (2) - Dřevěný kostel (2) - Vysoce kulturní město (2) - Kontroverzní umělecká díla (2) - Architektura (1) 	39, 3%
Romové (57) <ul style="list-style-type: none"> - Sociálně nepřizpůsobiví obyvatelé (4) - Soukenická ulice (2) 	15,7 %
Škola – školství (53)	13,2 %
Domov, rodné město, kamarádi (42)	10,4 %
„Město v přírodě“ (41) <ul style="list-style-type: none"> - Přírodní okolí/ prostředí (26) - Broumovské stěny, skalní město (12) - CHKO (3) 	
Charakter města (21) <ul style="list-style-type: none"> - Klidné město (4) - Maloměsto (3) - Ideální místo pro bydlení (1) - Zelené město (1) - Špinavé/ neuklizené město (5) - „Zapadákov“ (4) - Ničím nezajímavé město (1) - Tma (1) - „Chcípl tu pes“ (1) 	5,3 %
Poloha města (6) <ul style="list-style-type: none"> - Konec světa (3) - Sudety (2) - Pohraničí (1) 	1,5 %
Ostatní charakteristiky města (21) <ul style="list-style-type: none"> - Sport (3) - Parky (3) - Lidl (3) - Drogy (2) - Golf (1) - Fotbalový klub (1) - Labuť (1) - Málo kulturního vyžití (1) - Psi (1) - Technologicky zaostalé město (1) 	4, 3 %

Slabé stránky města Broumova očima jeho obyvatel. Počet výroků.

<p>Sociální soudržnost (231)</p> <ul style="list-style-type: none"> - Romové (115) - Sociálně nepřizpůsobiví občané (64) - Soukenická ulice – sociálně vyloučená lokalita (13) - Bezdomovci (12) - Narušené soužití lidí (11) - Drogy (5) - Složení obyvatelstva (3) - Totálně vyloučené obyvatelstvo (4) - Ghetto (3) - Sociálně potřební občané – chybí stacionář sociální péče (1) 	29,4 %
<p>Urbanismus, vzhled města (97)</p> <ul style="list-style-type: none"> - Nepořádek u popelnic (18) - Nepořádek, špína, nečistota (17) - Neuspokojivý stav budov, nevyužité, vybydlené, polorozpadlé, zanedbané objekty (16) - Vzhled města, fasády (8) - Stav veřejných prostranství (4) - Dolní část Broumova (4) - Městské centrum (vzhled, málo života, mrtvé náměstí, placené parkovné, aktivita se přesunula do komerčně úspěšného kláštera, chybí předzahrádka (19) - Psí výkaly (6) - Parky potřebující revitalizaci (5) 	12,3 %
<p>Bezpečnost (93)</p> <ul style="list-style-type: none"> - Bezpečnost obecně – hlavně večer, bezpečnost dětí, kamerový systém (59) - Činnost městské policie (15) - Kriminalita (10) 	11,8 %
<p>Maloobchod, komerční služby (55)</p> <ul style="list-style-type: none"> - Chybí kvalitní restaurace, kavárny, cukrárna apod. (27) - Málo obchodu, jejich uzavírání (18) - Nedostatek služeb obecně (8) - Nízká kupní síla obyvatel (2) 	7,0 %
<p>Doprava – infrastruktura a obslužnost (55)</p> <ul style="list-style-type: none"> - Chodníky, ulice, komunikace (24) - Nedostatek parkovacích míst (12) - Nedostatek parkovacích míst na sídlištích (3) - Dopravní obslužnost s okolními obcemi (9) - Chybí obchvat města (7) 	7,0 %
<p>Trh práce, podpora zaměstnanosti a podnikání (52)</p> <ul style="list-style-type: none"> - Málo práce (52) 	6,6 %
<p>Sport (38)</p> <ul style="list-style-type: none"> - Chybí tenisová hala, koupaliště, dětská hřiště (14) - Zničená dětská hřiště (9) - Chybí možnosti sportovního vyžití (11) - Málo cyklostezek (4) 	4,8 %
<p>Zdravotnictví (32)</p> <ul style="list-style-type: none"> - Kvalita a dostupnost zdravotnictví – chybí lékaři, hlavně specialisté, nemocnice, lékařská pohotovost 	4,0 %
<p>Zábava (29)</p> <ul style="list-style-type: none"> - Málo zábavy pro děti (13) - Málo zábavy pro rodiny s dětmi (8) - Málo zábavy pro mladé lidi (8) 	3,7 %
<p>Vedení města a zásady komunální politiky (28)</p> <ul style="list-style-type: none"> - Činnost vedení města (13) - Vysoká daň z nemovitosti (4) 	3,6 %

<ul style="list-style-type: none"> - Informovanost o dění ve městě (4) - Komunikace s občany (3) - Nedostatečná podpora podnikání (3) - Stavební úřad nepomáhá občanům (1) 	
Bydlení (21) <ul style="list-style-type: none"> - Bydlení obecně (10) - Nedostatečná bytová výstavba (8) - Bydlení pro mladé lidi (3) 	2,7 %
Kultura (21) <ul style="list-style-type: none"> - Chybí možnosti kulturního vyžití (13) - Kulturní dům Střelnice (5) - Nevhodné prostory městské knihovny (3) 	2,7 %
Lidé (17) <ul style="list-style-type: none"> - Maloměšťáci (3) - Chování lidí – lhostejnost, přívětivost (7) - Chování mladých lidí k seniorům (1) - Slabý komunitní rozvoj (1) - Nedostatek aktivních občanů (3) - Bezohlednost (2) 	2,2 %
Ostatní (17) <ul style="list-style-type: none"> - Smuteční síň (7) - Svoz odpadů (5) - Poloha (3) - Vysokorychlostní internet (2) 	2,2 %

Slabé stránky města Broumova očima mladých lidí. Počet výroků.

<p>Sociální integrace (110)</p> <ul style="list-style-type: none"> - Romové (74) - Rasová nesnášenlivost (6) - Sociálně slabí (5) - Nepřízpůsobiví lidé (4) - Bezdomovci (4) - Vandalství (4) - Přístup lidí k městu (3) - Agresivita lidí (2) - Drogy (2) - Narkomani (2) - Špatná komunikace (2) - Chování lidí (1) - Málo aktivní lidé (1) 	33,2 %
<p>Urbanismus, vzhled města (94)</p> <ul style="list-style-type: none"> - Špína, nečistota, nepořádek (37) - Dolní Broumov, Soukenická ulice, okolí nádraží (20) - Poničené domy, nevyužívané, polorozpadlé, zastaralé (11) - Málo veřejných WC (7) - Kontroverzní umělecká díla, rádobý moderní umění (6) - Málo odpadkových košů ve veřejném prostoru (4) - Zanedbané město, nepořádek (3) - Psí exkrementy na ulicích (3) - Zanedbaná sídliště (1) - Málo zeleně (1) - Hotel na náměstí (1) 	28,5 %
<p>Maloobchod a služby (33)</p> <ul style="list-style-type: none"> - Málo obchodů (knihy, oblečení) a špatná otevírací doba (22) - Chybí pořádné restaurace, kavárny, cukrárna apod. (9) - Chybí místa pro posezení (2) 	10,0 %
<p>Zábava (23)</p> <ul style="list-style-type: none"> - Volnočasová nabídka, málo zábavy pro mladé (23) 	7,0 %
<p>Bezpečnost (18)</p> <ul style="list-style-type: none"> - Práce městské policie (18) 	5,4 %
<p>Trh práce (16)</p> <ul style="list-style-type: none"> - Chybí pracovní místa (14) - Nízké platy (2) 	4,8 %
<p>Zdravotnictví (8)</p>	2,4 %
<p>Doprava (6)</p> <ul style="list-style-type: none"> - Chodníky (4) - Hodně dopravy (2) 	1,8 %
<p>Bydlení (4)</p> <ul style="list-style-type: none"> - Nedostatek bydlení pro mladé (4) 	1,2 %
<p>Sport (4)</p> <ul style="list-style-type: none"> - Park Álejka (3) - Zničená dětská hřiště (1) 	1,2 %
<p>Školství (1)</p> <ul style="list-style-type: none"> - Pouze jedna střední škola (1) 	0,3 %
<p>Ostatní (12)</p> <ul style="list-style-type: none"> - Špatná poloha, odlehlost, daleko od civilizace (9) - „Chcípl tu pes“ (2) - Zaostalost (1) 	3,6 %

Silné stránky města Broumova očima jeho obyvatel. Počet výroků.

<p>Památky, kultura, historie (320)</p> <ul style="list-style-type: none"> - Klášter a klášterní zahrada (111) - Kulturní památky (89) - Kultura (26) - Centrum města – historické jádro (21) - Historie - mj. natáčení F.L. Věka (19) - Kulturní nabídka (15) - Kostely (10) - Kulturní akce během léta (9) - Kulturní dědictví (8) - Vánoční výzdoba - Městské divadlo (2) 	45,8 %
<p>Přírodní prostředí (179)</p> <ul style="list-style-type: none"> - Příroda, krajina, přírodní prostředí/ okolí (120) - Skalní města, CHKO, venkovský charakter (59) 	25,6 %
<p>Charakter města, urbanismus (110)</p> <ul style="list-style-type: none"> - Zelené město, zeleň, parky (22) - Klidné město (19) - Kvalitní životní prostředí (15) - Zdravé ovzduší (10) - Malebné město (6) - Poloha města (6) - Hezké bydlení (5) - Čisté město (5) - Ideální město pro život (4) - Levné bydlení (3) - Krásné město (3) - Dostupné služby a obchody (3) - Ideální velikost (2) - Ideální město pro rodiny s dětmi (2) - Příjemní lidé (2) - Bezpečné město (1) - Klidná doprava (1) 	15,7 %
<p>Cestovní ruch (26)</p> <ul style="list-style-type: none"> - Zájem turistů o město a okolí, návštěvnost (24) - Turistické trasy (2) 	3,7 %
<p>Školství (24)</p> <ul style="list-style-type: none"> - Kvalitní gymnázium (8) - Základní umělecká škola (6) - Školství obecně (4) - Velký výběr školek (3) - Kroužky pro děti (3) 	3,4 %
<p>Sport (22)</p> <ul style="list-style-type: none"> - Sportovní nabídka (11) - Cyklostezky (8) - Golf (1) - Fotbal (1) - Podpora sportu (1) 	3,1 %
<p>Zábava (14)</p> <ul style="list-style-type: none"> - Mimoškolní akce pro děti (9) - Možnosti zábavy, volnočasové možnosti (5) 	2,0 %
<p>Ostatní (4)</p> <ul style="list-style-type: none"> - Broumovské noviny (2) - Věba (2) 	0,7 %

Silné stránky města Broumova očima mladých lidí. Počet výroků.

Památky, kultura, historie (178) <ul style="list-style-type: none">- Klášter (98)- Památky (45)- Historie (13)- Kultura (10)- Město plné historie (5)- Kulturní akce (5)- Knihovna (5)- Architektura (1)	49,7 %
Charakter města, urbanismus (57) <ul style="list-style-type: none">- Klidné město (17)- Město parků a zeleně (12)- Krásné, hezké město (7)- Malé město (6)- Aktivní město (4)- Čisté prostředí (3)- Hodně se tu děje (2)- Komunitní život (2)- Poloha (1)- Starosta (1)- Útulné město (1)	16,0 %
Přírodní prostředí (53) <ul style="list-style-type: none">- Přírodní prostředí, okolí (33)- Pěkná krajina, skály (20)	14,8 %
Školství (27) <ul style="list-style-type: none">- Gymnázium, vzdělanost, dobré školy (22)- Základní umělecká škola (5)	7,6 %
Sport (24) <ul style="list-style-type: none">- Sport obecně (14)- Fotbal (8)- Cyklostezky (2)	6,7 %
Cestovní ruch (14)	3,9 %
Ostatní (4) <ul style="list-style-type: none">- Lidl (2)- Autobusové nádraží (1)- Útulek pro psy (1)	1,1 %

Náměty, co by se v Broumově mělo změnit, do čeho by mělo město investovat? Názory obyvatel města. Počet výroků.

<p>Sport (141)</p> <ul style="list-style-type: none"> - Hřiště pro děti - kvalitní, bezpečná, chráněná, hřiště v každé městské čtvrti (44) - Koupaliště (29) - Více cyklostezek (20) - Sport obecně (16) - Sportovní stadion (8) - Oprava skateparku a horolezecké stěny (5) - Sport pro děti - lehká atletika, volejbal, basketbal (4) - Tenisová hala (3) - Plavecký bazén (2) - Vybudovat autokemp (2) - Osvětlení na cyklostezkách (2) - Fitness centrum (2) - Nová sportoviště (1) - Kluziště (1) - Zimní lyžařský areál (1) - Oprava sportovišť (1) 	<p>19,3 %</p>
<p>Doprava (97)</p> <ul style="list-style-type: none"> - Oprava místních komunikací a chodníků (56) - Parkování (17) - Obchvat msta (10) - Dopravní obslužnost, dostupnost okolních vesnic a větších měst v okolí (6) - Parkování na sídlištích (3) - Obnovit vlakové spojení do Polska (2) - Přejechod pro chodce u Černého koně (1) - Parkovací dům (1) - Bezplatné parkování v centru (1) 	<p>13,4 %</p>
<p>Podpora podnikání a vytváření pracovních míst (82)</p> <ul style="list-style-type: none"> - Podpora podnikání obecně (15) - Přilákat nové podnikatele/ investory (7) - Podpora maloobchodu (5) - Vytvořit průmyslovou zónu (5) - Rychlý internet (3) - Podpora živnostníků (3) - Vytvořit poradenské centrum pro začínající podnikatele (3) - Podpora cestovního ruchu (3) - Podpora nových smart technologií, dobíjecí stanice (2) - Podporovat regionální soběstačnost v zemědělství (1) 	<p>11,3 %</p>
<p>Vzhled města, urbanismus (73)</p> <ul style="list-style-type: none"> - Vzhled města, fasády apod. (17) - Řešit, revitalizovat pivovar, využít ho pro malé občůdky, kavárny nebo knihovnu, sál pro pořádání kulturních akcí, vytvořit tu multifunkční centrum apod. (11) - Čistota a úklid města (9) - Revitalizace městského centra (aby bylo více reprezentativní, je mrtvé, nic se tam neděje) (8) - Revitalizace území od malého náměstí dolů (6) - Oprava budov (5) - Veřejná WC, vč. autobusového nádraží (4) - Větší péče o parky a zeleň (3) - Čištění řek a potoků (2) - Oprava nevyužitých budov, přeměnit je na pečovatelské domy (2) - Odstranění zchátralých budov (1) - Oprava kostelů (1) - Vykoupit zpět problémové domy (1) 	<p>10,0 %</p>

<ul style="list-style-type: none"> - Rekonstrukce podzemních chodeb (1) - Spousta nevyužitých prostorů (2) 	
Školství (63) <ul style="list-style-type: none"> - Školství obecně (18) - Podpora mimoškolních aktivit dětí (7) - Podpora mimoškolních aktivit starších dětí (3) - Více středních škol (1) - Kvalitnější učitelé (1) - Boj proti šikaně (1) - Vybavení škol (1) - Lesní škola (1) - Úklid ve škole (1) - Kvalitnější stravování (1) - Podpora nadaných dětí (1) 	8,6 %
Zdravotnictví (61) <ul style="list-style-type: none"> - Zdravotnictví – obecně (44) - Oprava nemocnice (3) - Podpořit nemocnici (3) - Řešit přístupy do zdravotních středisek pro sociálně postižené a seniory (2) - Vytvořit lepší podmínky pro mladé lékaře (2) - Získat kvalitní lékaře a zubaře (2) - Získat více dětských lékařů (2) - Nedostatek praktických lékařů (1) - Řešit dětskou pohotovost (1) 	8,4 %
Bezpečnost (56) <ul style="list-style-type: none"> - Bezpečnost obecně (42) - Kamerový systém (7) - Více policistů v ulicích (5) - Pohotovost policistů po celý den (1) - Řešit kriminalitu (1) 	7,7 %
Bydlení (49) <ul style="list-style-type: none"> - Bydlení obecně (23) - Výstavba nových bytů (15) - Byty pro mladé (5) - Startovací byty (3) - Zasiřování nových pozemků pro individuální bytovou výstavbu (2) - Větší dostupnost bydlení (1) 	6,7 %
Kultura (34) <ul style="list-style-type: none"> - Oprava základní umělecké školy – lepší prostory (3) - Větší nabídka divadla (3) - Modernizovat nebo zbourat kulturní dům Střelnice (3) - Zřídit kino (3) - Více kulturních akcí (2) - Nové prostory pro knihovnu (1) - Více kulturního vyžití (1) - Zřídit městskou kavárnu (1) - Postavit hvězdárnu (1) - Více kulturních akcí pro místní obyvatele (1) 	4,7 %
Maloobchod a služby (25) <ul style="list-style-type: none"> - nedostatek obchodů - pro děti, oblečení apod. (9) - „Pořádné“ restaurace, kavárny, cukrárny, občerstvení (9) - Nedostatek služeb (2) - Chybí větší obchodní centrum (3) - Více ubytovacích a stravovacích zařízení (2) 	3,4 %
Vedení města (19) <ul style="list-style-type: none"> - Vymyslet opatření, aby mladí lidé neodcházeli (9) - Řešit romskou otázku (2) - Podporovat důchodce (2) 	2,6 %

<ul style="list-style-type: none"> - Změnit vedení města (2) - Více komunitního přístupu (1) - Podporovat rodiny s dětmi (1) - Budovat dobré jméno města (1) - Nedělat z Olivětína Chánov (1) 	
<p>Zábava (12)</p> <ul style="list-style-type: none"> - Pro mladé – více klubů, diskoték (6) - Zábavný park (1) - Metalové koncerty (1) - Cvičiště pro psy (1) - Dětské zábavní centrum (1) 	1,6 %
<p>Sociální péče, soudržnost (11)</p> <ul style="list-style-type: none"> - Romové, integrace, vzdělávání (5) - Drogy, narkomani (2) - Stacionář, dům pečovatelských služeb pro handicapované (2) - Pečovatelské domy (1) 	1,5 %
<p>Odpady (3)</p> <ul style="list-style-type: none"> - Zvýšit frekvenci odvozu komunálního odpadu (2) - Více odpadkových košů na tříděný odpad (1) 	0,4 %
<p>Klimatická změna (3)</p> <ul style="list-style-type: none"> - Připravit se na nedostatek podzemních vod (2) - Investovat o kvality ovzduší (1) 	0,4 %

Náměty, co by se v Broumově mělo změnit, do čeho by mělo město investovat? Názory mladých lidí. Počet výroků.

<p>Vzhled města, urbanismus (66)</p> <ul style="list-style-type: none"> - Vzhled města, nevzhledné budovy, veřejná prostranství, spodní Broumov (27) - Čistota, úklid města (10) - Polorozpadlé nevyužívané domy (12) - Obnova parků a jejich lepší údržba (5) - Kvalita životního prostředí (4) - Nové využití opuštěných budov (2) - Oprava kostelů (2) - Zkrášlení města (1) - Více zeleně (1) - Více veřejných WC (1) - Bourání (1) 	20,8 %
<p>Sport (38)</p> <ul style="list-style-type: none"> - Sport obecně (15) - Dětská hřiště (6) - Skatepark (5) - Nová veřejná sportoviště (3) - Větší sportovní hala (3) - TJ Slovan Broumov (2) - Koupaliště (2) - Fotbal (1) - Tribuny na fotbalovém hřišti (1) 	11,9 %
<p>Maloobchod a služby (33)</p> <ul style="list-style-type: none"> - Více obchodů, obchody s oblečením apod. (13) - Nové hospody, restaurace, KFC, kebab (10) - Velké obchodní centrum typu Kaufland (3) - Restaurace pro mladé (3) - Čajovna (3) - Útulek pro psy (1) 	10,3 %
<p>Školství (32)</p> <ul style="list-style-type: none"> - Školy – školství – vzdělávání (18) - Mimoškolní aktivity dětí a mládeže (12) - Kvalita učitelů (2) 	10,0 %
<p>Doprava (31)</p> <ul style="list-style-type: none"> - Ulice, chodníky (12) - Dopravní obslužnost (6) - Parkoviště pod gymnáziem (3) - Vlakové nádraží (3) - Veřejná doprava (2) - Obnova železniční trati do Polska (2) - Autobus do okolních vesnic (2) - Více vlaků (1) 	9,7 %
<p>Zdravotnictví (21)</p> <ul style="list-style-type: none"> - Nemocnice (13) - Zdravotnictví obecně (9) 	6,6 %
<p>Bezpečnost (27)</p>	8,5 %
<p>Sociální integrace (17)</p> <ul style="list-style-type: none"> - Sociální začleňování (6) - Řešení sociálních rozdílů (4) - Řešení romského problému (3) - Více pozornosti důchodcům (3) - Pomoc sociálně slabým (1) 	5,3 %
<p>Podpora podnikání a tvorby pracovních míst (16)</p> <ul style="list-style-type: none"> - Pracovní příležitosti, rozvoj průmyslu (11) - Podpora podnikání (3) 	5,0 %

- Podpora cestovního ruchu (2)	
Kultura (14)	4,4 %
- Podpora akcí (3)	
- Akce pro místní obyvatele (2)	
- Městská knihovna (1)	
- Kino (1)	
- Galerie (1)	
Bydlení (11)	3,4 %
- Bydlení obecně (9)	
- Bytová výstavba pro mladé (2)	
Zábava (11)	3,4 %
- Volnočasové centrum pro děti a mládež (7)	
- Diskotéky, kavárny, kluby (4)	
Infrastruktura (2)	0,6 %
- Smart technologie (2)	

Shrnutí výsledků empirických výzkumů

Pouze 36,4 % obyvatel bydlí v Broumově rádo, ale na druhé straně 58,7 % respondentů uvedlo, že se jim město a jeho okolí líbí.

Problémy se dotýkají menšího počtu obyvatel, než ve srovnávaných městech, stejně tak aktivita lidí je relativně nižší.

Pokud by se lidé mohli rozhodnout, tak by jich v Broumově zůstalo 34,8 % (nejméně ze srovnávaných měst). Na druhé straně 22,3 % o tom nepřemýšlelo.

Hlavní důvody pro odchod – lepší pracovní podmínky (45,0 %), lepší občanské vybavení (19,1 %) a lepší dopravní dostupnost (11,3 %).

Mládež vidí svůj vztah k městu podobně, jako obyvatelé města (celkově).

Jako výrazně horší než jinde mládež hodnotí „dobré zaměstnání“, „možnost začít podnikat“ a možnost uplatnit vzdělání a kvalifikaci na trhu práce.

Podíl respondentů, kteří si myslí, že město se zajímá o problémy mladých a o jejich budoucnost je srovnatelný s ostatními městy.

Pokud by se mohli rozhodnout, tak 71,4 % dotázaných by ve městě nechtěli žít.

Vnitřní image města, jak obyvatelé vnímají své město, tvoří především tyto prvky:

- Historie, památky, kultura – 45,6 %
- Město v přírodě – 16,4 %
- Romové – 13,7 %
- Osobní motivy - 12,3 %
- Charakter města 4 %

Slabé stránky města Broumova:

- Sociální soudržnost – 29,4 % (mladí 33,2 %)
- Urbanismus, vzhled města – 12,3 % (mladí 28,5 %)
- Bezpečnost – 11,8 % (mladí 5,4 %)
- Maloobchod, komerční služby – 7 % (mladí 10 %)
- Doprava – infrastruktura a obslužnost – 7 % (mladí 1,8 %)
- Trh práce, podpora zaměstnanosti a podnikání – 6,6 % (mladí 4,8 %)

Silné stránky města Broumova:

- Památky, kultura, historie – 45,8 % (mladí 49,7 %)
- Přírodní prostředí - 25,6 % (mladí 14,8 %)
- Charakter města, urbanismus – 15,7 % (mladí 16,0 %)

Co by se ve městě mělo změnit, do čeho je zapotřebí do budoucnosti investovat podle názoru obyvatel Broumova:

Sport - 19,3 % (mladí 11,9 %)

Doprava - 13,4 % (mladí 9,7 %)

Podpora podnikání a vytváření pracovních míst – 11,3 % (mladí 5 %)

Vzhled města, urbanismus – 10,0 % (mladí 20,8 %)

Maloobchod a služby – 3,4 % (mladí 10,3 %)

Školství - 8,6 % (mladí 10,0 %)

Použití pětifázového modelu tvorby rozvojových scénářů pro město Broumov

Fáze 1 – Stanovení scénářového pole

Tvorba scénářů budoucího rozvoje města Broumova začala **vytvořením pracovní skupiny**. Požadavkem bylo, aby členy pracovní skupiny byli nejenom představitelé vedení města, ale také zástupci ekonomiky a občanské společnosti. Ve spolupráci se starostou města byla vytvořena skupina 14 lidí, představující zástupce vedení města (3 zástupci – starosta, místostarosta, tajemník městského úřadu), podnikatelského sektoru (3 zástupci místních firem), základního a středního školství (3 zástupci), kultury (2) a v neposlední řadě 1 zástupce Agentury pro rozvoj Broumovska, 1 zástupce Podnikatelského klubu Broumovska a 1 zástupce Společnosti pro destinační management Broumovska.

Na prvním setkání byl představen **účel a cíle projektu TITSMMR702** „Predikce budoucích výzev sídel do 15 000 obyvatel a foresight souvisejících trendů“ (BETA2, TA ČR), jeho výstupy a také pětifázový model tvorby rozvojových scénářů pro malá města.

Zúčastnění si dohodli na **způsobu komunikace**, rozeslání podkladových materiálů a na frekvenci setkávání.

Na tomto první setkání se zúčastnění seznámili s existujícími **zdroji dat a informací**, jako např. strategický rozvojový plán, územní plán, urbanistické studie, existující diplomové práce věnované městu a dalšími studii.

Členové pracovní skupiny se dohodli na **uspořádání dotazníkového šetření občanů a speciálně studentů základních a středních škol, zaměřené na hodnocení kvality života ve městě**. Použity byly dotazníky, které jsou v příloze této metodiky.

Velká část prvního setkání členů pracovní skupiny byla věnována **zhodnocení dosavadního vývoje města a rámcovým podmínkám, které tento vývoj ovlivňují**.

Zhodnocení výchozí situace:

Broumov (7,4 tis. obyvatel) je dnes městem s bohatou kulturní, duchovní a vzdělávací tradicí a se silným geniem loci. Již počátkem 14. století zde vznikla klášterní škola a v r. 1627 třetí nejstarší gymnázium v Čechách. Ve městě vzniklo také jedno z nejstarších kamenných divadel. V 19. století byl Broumov významně industrializován (textilní průmysl, hlavně plátenictví, soukenictví). Relativně brzy byla do města přivedena železnice, která znamenala spojení se světem.

Ve 20. století si město a celý region (území bývalých Sudet) prošel složitým vývojem, který byl spojen s odchodem značného počtu původních obyvatel, dosídlením s celkovým úpadkem. Dnes se jedná o „**zraněné město, které se musí znovu postavit na nohy**“. Chce jít přitom svou vlastní rozvojovou cestou, a využívat především svých silných stránek a pozitivních trendů (výzev).

Tradičně nejvýznamnějším **zaměstnavatelem** v Broumově byla, resp. zůstává firma Veba, která patří k tradičním českým výrobcům žakársky tkaných bavlněných tkanin. Po roce 1989 se dokázala úspěšně adaptovat na nové podmínky a stala se stabilizačním faktorem místního trhu práce. Mnozí na tuto firmu spoléhali a nezabývali se proto otázkou, jak místní ekonomiku diverzifikovat a učinit ji méně zranitelnou. V posledních přibližně 4 až 5 letech se počet zaměstnanců z původních 1200 snížil na přibližně polovinu. Velké množství lidí tak ztratilo práci, za kterou musí dojíždět. Broumov má vysoký podíl ekonomicky aktivního obyvatelstva, které dojíždí za prací do vzdálenosti 30 až 60 kilometrů. Velkou výzvou do budoucna je proto vytváření nových pracovních příležitostí.

Významným trendem, který významně ovlivňuje jak současnost, tak budoucnost města, **je odchod lidí, a to především z pracovních důvodů**. Většinou se jedná o mladé lidi, kteří ve městě ztrácejí perspektivu. O problémech spojených s vystěhovalectvím a odchodem mladých lidí a o tom, jak je ve městě udržet, se v Broumově vede dlouhodobá diskuse. Přestože se v posledních deseti letech významně investovalo do technické infrastruktury, vzhledu města, obnovy bytového fondu, do občanského vybavení, do volnočasových aktivit pro mládež, dále byla snaha přizpůsobit nabídku středních škol potřebám místní ekonomiky apod., tak se pokles počtu obyvatel nepodařilo zastavit. Jak ukazují statistická data, tak vystěhovalectví z Broumova v uplynulých patnácti letech pokračovalo a počet obyvatel klesl téměř o 13 % (z 8 500 na současných 7 400 obyvatel). Někteří členové pracovní skupiny v této souvislosti kritizují dosavadní přístupy, které se snažili vytvářet jakési „psychologické ploty“. Strategickým cílem do budoucna by proto nemělo být bránit mladým lidem, aby odcházeli jinam, ale dosáhnout toho, aby se vraceli. Jako klíčová se v této souvislosti jeví práce s talenty – motivovat je, aby na sobě pracovali, poznávali svět a vraceli se zpět domů.

Proto také z iniciativy Podnikatelského klubu byl založen **Vzdělávací fond Broumovska** (a jeho grantový program AMOS), který podporuje získávání zahraničních zkušeností mladých lidí ve formě studia v zahraničí, odborné stáže nebo jiné zkušenosti z oboru umění či vědy (více <https://www.klasterbroumov.cz/cs/amos>). Cílem je umožnit mladým, nadaným a motivovaným lidem se silnou vazbou na Broumov a okolí vydávat se na cestu „za poznáním“ spojenou se získáním zkušenosti v zahraničí. Poskytnout těm, kteří jsou odhodlaní investovat svůj čas, energii a úsilí do svého vzdělání, zdokonalení svého talentu a odborné přípravy na budoucí povolání, a pro které je získání zahraniční zkušenosti ekonomicky nedosažitelné, finanční příspěvek, který jim pomůže překročit práh této ekonomické nedostupnosti. Zprostředkovat stipendistům zkušenost s životem v jiné zemi, která kromě možnosti získat jedinečné vzdělání v oborech či kvalitě často přesahující možnosti studia v ČR nabízí i příležitost porozumět rozmanitosti kultur, osvojit si dovednosti nezbytné pro osobní rozvoj a prohloubit znalosti cizích jazyků.

Zúčastnění se shodli, že současné **nastavení regionální a urbánní politiky** (dotační systém) je nepodporuje v tom, aby přemýšleli, v čem jsou dobří, ale spíše je utvrzuje, v čem jsou slabí. **Slabé stránky** jsou přitom všem dobře známé a všichni si je uvědomují; je to odlehlost (periferní poloha), pokles pracovních příležitostí, vysoká nezaměstnanost, odchod především mladých lidí a existence sociálně vyloučené lokality.

Předmětem diskuse se stala otázka vzdálenosti, resp. **periferní polohy města a jejího vnímání**. Podle zástupců cestovního ruchu mnoho turistů do Broumova nejezdí, protože se nachází příliš daleko. Je tudíž zapotřebí prioritně řešit otázku dopravního spojení města s velkými městy a metropolitními regiony. Pořadatelé „Broumovských diskusí“, na nichž se v broumovském klášteře setkávají zajímavé osobnosti společenského, politického, vědeckého i duchovního života a diskutují o aktuálních společenských tématech (v roce 2020 se měl konat již 7. ročník) oponovali svými zkušenostmi. Pokud pořádají zajímavé a kvalitní akce, tak přijíždí velké množství návštěvníků, kteří si odlehlost města tolik neuvědomují. Vnímání vzdálenosti je proto také otázkou psychologie. **Pokud Broumov dokáže nabídnout zajímavý a kvalitní program pro turisty anebo atraktivní pracovní příležitosti pro nové rezidenty, tak se nemusí o budoucnost bát.**

Členové pracovní skupiny se také shodli, že je zapotřebí **změnit myšlení**. Přestat řešit slabé stránky a pouze pasivně se přizpůsobovat existujícím trendům, ale soustředit se více na **posilování silných stránek a využívání rozvojových příležitostí**.

V této souvislosti může město navázat na své **dosavadní úspěchy**. Příkladem jak lze dosáhnout „nedosažitelného“, o čemž mnozí pochybovali, že se to povede, je **obnova broumovského kláštera**, který dlouhou dobu chátral. Obnova probíhala postupně, po malých krocích, přičemž vždy byla značná pozornost věnována funkčnímu využití opravených částí. Realizace tohoto projektu ukázala, pokud existuje vůle a odhodlání, tak lze realizovat i zdánlivě nemožné věci. Je zapotřebí mít chytré řešení. Peníze se časem najdou.

Po **diskusi o výchozích podmínkách budoucího rozvoje města**, bylo vymezeno tzv. „scénářového pole“ to znamená **klíčová témata budoucího rozvoje města**, která by měla být předmětem rozvojových scénářů.

Jelikož se zúčastnění aktéři dobře znají a dlouhodobě spolupracují (např. v roce 2012 se většina z nich podílela na tvorbě Strategického rozvojového plánu města Broumova do roku 2029), tak nebylo nikterak obtížné tato témata stanovit:

- **Pracovní příležitosti**
- **Demografický vývoj – odchod převážně mladých lidí**

Broumov má do budoucna ambice posílit své **centrální funkce a stát se lídrem regionu**, který tvoří území bývalého Broumovského okresu, který existoval do roku 1960. Dnes je toto území rozděleno do více správních obvodů obcí s rozšířenou působností. Za tímto účelem v květnu 2020 vznikla **Strategická rada regionu Broumovsko**. Zakládajícími partnery jsou tři města (Broumov, Police nad Metují a Teplice nad Metují), dále Agentura pro rozvoj Broumovska, Podnikatelský klub Broumovska a Společnost pro destinační management Broumovska. Založení Strategické rady regionu Broumovsko (SRRB) předcházely měsíce vyjednávání, v rámci nichž si partneři vyjasňovali priority, kterým by se nový subjekt měl věnovat. Jednotlivými myšlenkami je přesvědčení, že „v určitých úkolech je vhodné a efektivnější postupovat společnými silami, a pomoci si ve všech oblastech, kde to jen bude možné“. Regionální vymezení působnosti SRRB na půdorysu bývalého okresu Broumov není náhodné. Pro

řešení některých výzev jsou obce příliš malé a naopak z krajské či celostátní úrovně nemusí být určité problémy „vidět“. SRRB tak může částečně suplovat samosprávu, která na této úrovni chybí. Spojený hlas regionu by měl pomoci také při vyjednávání a lobbingu na krajské či celostátní úrovni. První oblastí, ve které SRRB již učinila konkrétní kroky, je **podpora podnikání**. V současné době (podzim 2020) vznikají specializované webové stránky, které budou obsahovat komplexní informace pro případné nové investory. Bude zde zveřejněna kompletní nabídka nemovitostí pro podnikání – a to jak ploch vhodných pro zcela novou výstavbu, tak brownfieldů nebo nemovitostí, které je možné pro menší provozovny začít využívat v podstatě ihned. Celá tato činnost je konzultována s královehradeckou pobočkou CzechInvestu a Regionální investiční a rozvojovou agenturou Královéhradeckého kraje (CIRI – Centrum investic, rozvoje a inovací). Dalšími oblastmi, kterými se v brzké budoucnosti SRRB chystá zabývat, je např. problematika sucha, přírodního a kulturního dědictví, udržitelného cestovního ruchu, regionalizace a organizace státní správy apod. Tento výčet samozřejmě není úplný. Zakladatelé doufají, že za přispění SRRB se podaří dále zvyšovat kvalitu života na Broumovsku tak, aby bylo místem pro spokojený a plnohodnotný život odpovídající 21. století.

Vznik Strategické rady regionu Broumovsko



Zdroj: Město Broumov, květen 2020

Významnou prioritou rozvoje Broumova se v poslední době stala **revitalizace městského centra**. Vznikl „Integrovaný urbanistický plán centra města“, který doporučil polyfunkční rozvoj městského centra. Vedle funkce obslužné a administrativní také funkci obytnou a rekreační. V opravených historických domech v centru města vznikly kvalitní byty, které lákají nové rezidenty. Město investovalo do veřejných prostranství, objevil se moderní mobiliář (lavičky, V posledních letech vyhodnocuje jeho různé funkce.

Fáze 2 – Identifikace klíčových faktorů budoucího rozvoje města

Členové pracovní skupiny se **seznámili s výsledky dotazníkových šetření, které jim byly dopředu zaslány** a které ukazují, jak občané a zvláště mladí lidé (studenti základních a středních škol) hodnotí životní, pracovní/ studijní a volnočasové možnosti ve městě.

Vyhodnocení dotazníkových šetření:

Identitu a image města tvoří především historie, památky a kultura. Obyvatelé si cení atraktivního přírodního prostředí „město v přírodě“ a životních podmínek města jako je klid, zeleň. Mnozí přitom vnímají své osobní vazby. Z více jak 80 % převažuje pozitivní image. K negativním prvkům patří Romové a bezpečnostní situace ve městě.

Mezi nejčastěji uváděnými slabými stránkami byl zmiňován problém sociální soudržnosti spojený se sociálně vyloučenými lokalitami, dále pak vzhled města (nepořádek, neuspokojivý vzhled řady budov, stav veřejných prostranství), bezpečnostní situace, nedostatečná nabídka obchodu a sužeb, dopravní obslužnost a v neposlední řadě nedostatek pracovních a podnikatelských příležitostí.

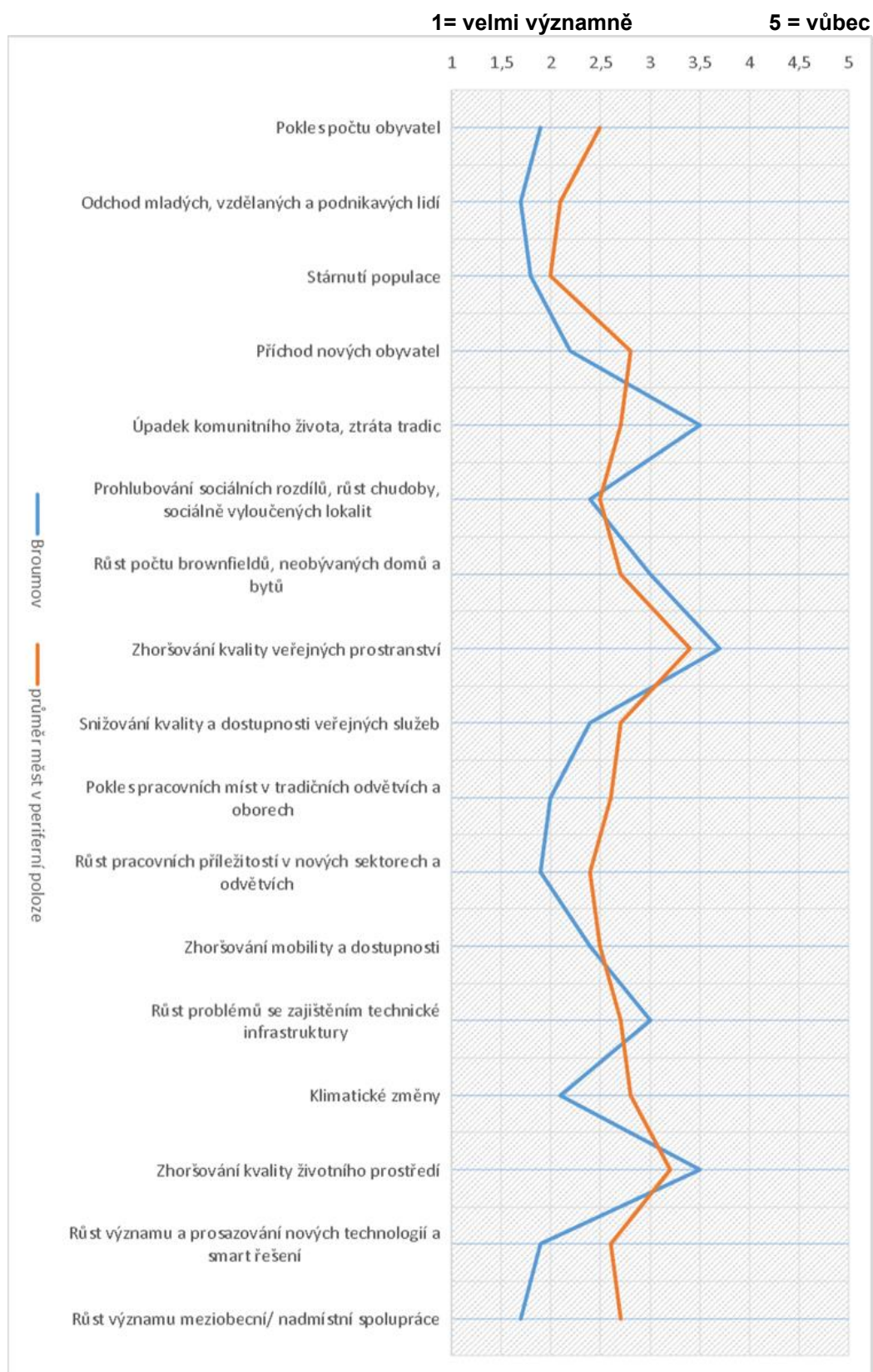
Naopak jako silné stránky byly uváděny památky, kultura, historie, přírodní prostředí, charakter města (zeleň, klid, kvalita životního prostředí, zdravé ovzduší, malebnost, poloha, levné bydlení, bezpečnost apod.), možnosti rozvoje cestovního ruchu.

Náměty, co by se v Brumově mělo do budoucna změnit, do čeho by mělo město do budoucna investovat, směřovaly především do oblasti sportu, dopravy, podpory podnikání a vytváření pracovních míst a v neposlední řadě do vzhledu města (revitalizace městského centra) a do dalších oblastí. Mladí lidé preferují především investice do revitalizace městského centra.

Čtrnáct dní před druhým zasedání pracovní skupiny, byl jejím členům rozeslán dotazník, aby identifikovaly faktory, resp. hybné síly, které budou ovlivňovat budoucnost Broumova v nejbližších deseti letech. Využili jsme strukturu faktorů, kterou jsme identifikovali v rámci řešení projektu. Navíc jsme doplnili klimatické změny, kterými jsme se při řešení projektu podrobně nezabývali. Členové pracovní skupiny byli zároveň požádáni, aby v případě potřeby doplnili další faktory. Většinou uváděli, že by bylo možné faktory více specifikovat, zabývat se např. trendy v oblasti kulturního a městského cestovního ruchu nebo dopady digitalizace do různých oblastí ekonomického a společenského života. Z hlediska identifikace klíčových faktorů se náš „předvýběr“ ukázal jako dostačující.

Pro jejich grafické znázornění jsme použili Likertovu škálu, kdy jsme do grafu zanesli průměrné hodnocení trendů, které uvedli členové pracovní skupiny v dotaznících, a tyto hodnoty jsme porovnali s výsledky dotazníkového šetření starostů malých měst, nacházejících se v periferní poloze. Z tohoto grafu lze vyčíst pozici Broumova, jak si stojí ve srovnání se srovnatelnou skupinou malých měst.

Hodnocení trendů, které budou ovlivňovat rozvoj Broumova do roku 2030



Údaje za město Broumov – průměr hodnocení 13 členů pracovní skupiny

Údaje za malá města v periferní poloze – na základě dotazování starostů, místostarostů a tajemníků 74 malých měst v centrální poloze (výzkum 2019/2020)

Porovnání ukázalo, že zástupci Broumova očekávají větší pokles obyvatel, odchod mladých, vzdělaných a podnikavých lidí a stárnutí populace, než ostatní malá města v periferní poloze. Naopak neočekávají tak velký úpadek komunitního života a více věří v příchod nových obyvatel.

Co se týká pracovních příležitostí, tak Broumovští očekávají větší pokles pracovních míst v tradičních odvětvích a oborech, ale na druhou stranu větší růst pracovních příležitostí v nových sektorech a odvětvích, než odpovídá průměrnému hodnocení těchto trendů, získaných v rámci dotazování starostů malých měst ležících v periferní poloze.

Z hlediska budoucího rozvoje je důležité, že členové pracovní skupiny očekávají významnější změny vyvolané rozvojem digitalizace a také potřebu meziobecní spolupráce.

V metodice navrhujeme také jiný, více participativní způsob, kdy členové pracovní skupiny jsou vyzváni, aby identifikovali příslušné faktory s tím, že je moderátor zapisuje na flipchart formou myšlenkové mapy a členové skupiny je potom hodnotí a vybírají klíčové faktory. Tento způsob identifikace budoucích trendů vytváří značné požadavky na moderátora, aby diskuse nezabíhala do zbytečných podrobností a vedla k vytýčenému cíli. Jeho výhodou je, že často vede k shromažďování širokého spektra ovlivňujících faktorů a proto může významně přispět ke sdílenému chápání budoucnosti města členy pracovní skupiny, zvláště když se tito členové příliš neznají.

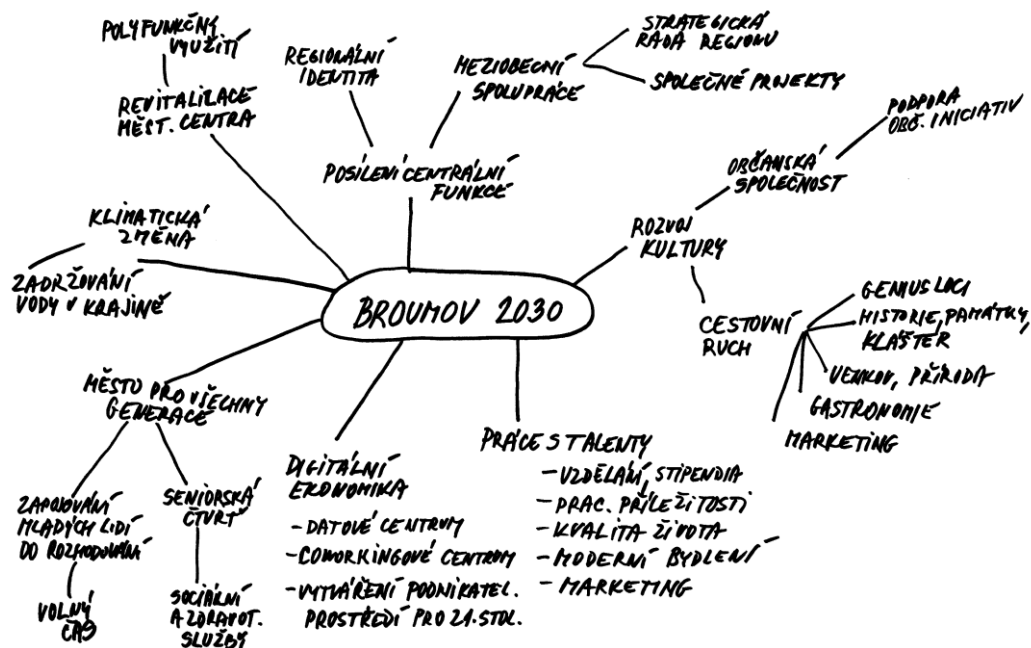
Členové pracovní skupiny měli možnost se k identifikaci klíčových faktorů vyjádřit a identifikovali ty klíčové, které budou mít největší vliv (dopad) na rozvoj Broumova v nejbližších deseti letech. Byly vybrány tyto klíčové faktory:

- **Pokles počtu obyvatel a odchod mladých, vzdělaných a podnikavých lidí**
- **Pokles pracovních míst v tradičních a růst pracovních příležitostí v nových sektorech a odvětvích**

Fáze 3 – Rozvoj představ o tom, jak by měl Broumov vypadat za deset let

Předmětem třetího setkání pracovní skupiny byla diskuse o tom, jak si zúčastnění představují Broumov v roce 2030. Toto setkání z důvodu krize vyvolané koronavirem proběhlo v březnu 2020 on-line formou. Výsledkem této diskuse je **následující myšlenková mapa, která obsahuje klíčové změny, k nimž by mělo v Broumově v nejbližších deseti letech dojít**. Tato myšlenková mapa se potom stala východiskem pro tvorbu scénářů budoucnosti.

Myšlenková mapa – Broumov v roce 2030



Na závěr bylo domluveno, že budou vytvořeny tři scénáře budoucnosti města Broumova: růstový (ofenzivní) scénář, trendový scénář pomalého přizpůsobování a negativní scénář.

Fáze 4 – Diskuse návrhu tří scénářů budoucnosti města Broumova

Předmětem čtvrtého setkání členů pracovní skupiny byla diskuse tří scénářů budoucnosti města Broumova. Členům pracovní skupiny byly návrhy zaslány 14 dní před zasedáním pracovní skupiny. Jednání probíhalo opět on-line formou. Na základě diskuse byly navržené scénáře upřesněny. Jejich konečná podoba následuje.

Dlouhodobá vize rozvoje města Broumova



příjemné místo pro život
příjemné místo pro návštěvu

Scénáře budoucího rozvoje města Broumova

V roce 2030 bychom se o Broumově mohli dočíst ...

Pozitivní scénář (ofenzivní strategie)

Město vsadilo na proaktivní přístup, který dnes slaví úspěch. Strategie založená na posilování silných stránek (budování konkurenční výhody) a využívání pozitivních trendů se ukázala jako správná. Klíčovými výzvami se stala práce s talenty a digitální ekonomika.

Broumov dokázal využít příležitosti, které přináší rozvoj informačních a komunikačních technologií, digitalizace ekonomiky a realizace konceptu smart city.

Ve spolupráci s místními podnikateli se podařilo realizovat ofenzivní strategii, vycházející z vize „města pro ekonomiku 21. století“. Broumov se stal městem vstřícným k podnikatelům. Disponuje profesionály, kteří každodenně komunikují s podnikateli z různých ekonomických oborů (digitální ekonomika, kreativní průmysl, cestovní ruch apod.), vyhledávají a iniciují možnosti vzájemné spolupráce. Ve spolupráci s okolními obcemi vznikla iniciativa meziobecní podpory podnikání, která spočívá ve společném rozvoji a marketingu podnikatelských příležitostí na Broumovsku. Inspiraci přitom našli v Horních Rakousích (Interkommunale Betriebsansiedlung – INKOBA). Ve městě vzniklo centrum sdílených služeb, které využívají jak soukromé firmy, tak veřejné organizace. Díky dostupnosti vysokorychlostního internetu a spolupráci s velkými firmami se dnes může město pochlubit datovým centrem, coworkingovým centrem a podnikatelským inkubátorem. Jedná se o zařízení umístěná v dříve problémové dolní části města, v prostorách bývalého mlýna, která se se začala postupně revitalizovat.

Díky novým pracovním příležitostem a práci s talenty se Broumov stal atraktivním pro mladé lidi, kterým nevyhovuje život ve velkých městech, a dokáží ocenit kvality života na malém městě, které jim nabízí nejenom kvalitní a zdravé životní prostředí, zajímavou práci, nižší životní náklady a kvalitní a moderní vzdělání pro jejich děti, ale také komunikační spojení s celým světem, díky pokrytí města vysokorychlostním internetem. Řada nově příchodících rezidentů našla kvalitní bydlení v modernizovaných bytech v centru města, které splňují jejich vysoké požadavky. Příchod zdánlivě nevýznamného počtu mladých lidí (kreativců) a nových firem podnítil podnikatelskou aktivitu a změnil podnikatelské prostředí ve městě. Změny zaznamenal také sektor školství. Objevily se alternativní možnosti vzdělávání a výuka se přeorientovala od výchovy soustružníků k výchově programátorů, kteří dokáží vytvářet software pro řízení strojů.

Město vsadilo také na rozvoj kultury. Velkou výzvou se stalo zapojení Broumova a přilehlého regionu do soutěže o titul Evropského hlavního města kultury v roce 2028. Díky přípravným pracím, workshopům, diskusím se zahraničními experty apod. se podařilo připravit a realizovat takový koncept kulturního rozvoje, který posílil identitu a sebevědomí místních lidí, přispěl k realizaci řady úspěšných projektů, vytvořil nová pracovní místa, zvýšil známost města a zlepšil jeho image, takže se posílil význam Broumova a Broumovska jako významného centra kulturního a venkovského cestovního ruchu.

O Broumově a jeho úspěších se začalo hovořit také v médiích. Díky rozvinuté meziobecní spolupráci, společným projektům a promyšlenému marketingu se podařilo nejenom zastavit odchod lidí z města a pokles počtu pracovních míst, ale také přilákat nové obyvatele, investory a turisty.

Díky změnám a novým perspektivám se postupem času začaly řešit i problémy, které se doposud zdály být neřešitelné, jako je existence sociálně vyloučené lokality.

Adaptační scénář (trendový scénář)

Broumov se dokázal přizpůsobit trendu stárnutí populace. Zastavit pozvolný pokles počtu obyvatel a odchod mladých lidí se však nepodařilo. Vedení města se s tímto vývojem smířilo. Broumov investoval nemalé finanční prostředky do kvality života místních obyvatel. Podařilo se také zapojit mladé lidi do diskusí o budoucnosti města. Zastupitelé města se pravidelně scházejí nejenom s mladými lidmi, ale i s dalšími zájmovými skupinami, aby znali jejich specifické potřeby a přání. Broumov se stal městem pro všechny generace. Pokrok byl dosažen také v oblasti komunikace s lidmi žijícími v sociálně vyloučené lokalitě. Počet sociálně slabších obyvatel, kteří se zapojili do speciálního vzdělávacího programu, se pomalu zvyšuje.

Broumov spolupracuje s mezinárodní sítí slow city, která se snaží se podpořit sebevědomí malých měst, která nerostou tak dynamicky, jako města velká, a jejichž prioritou je udržitelný rozvoj, spojení urbanity a rurality, kvalitní životní prostředí, rozvoj místních tradic, řemesel, zemědělství orientovaného na místní trhy, cestovní ruchu, regionální identity, vzdělanosti, spolupráce a partnerství.

Přes počáteční zamítavý postoj CHKO se nakonec podařilo v Broumově vybudovat průmyslovou zónu, do níž přišlo několik malých firem, které dnes zaměstnávají hlavně méně kvalifikovanou pracovní sílu. Takže se ve městě snížila míra nezaměstnanosti. Ztrátu pracovních míst v tradičních průmyslových oborech (textilní, strojírenský a dřevařský průmysl) však město dokázalo pouze částečně kompenzovat novými pracovními místy v cestovním ruchu, v sociálních a zdravotních službách. Díky rozvoji cestovního ruchu ve městě vzniklo několik restaurací a kaváren a ubytovacích kapacit.

Město postupně investovalo do veřejných prostranství, do sociálních a zdravotnických služeb, rozvoje sportovních a kulturních aktivit, do školství a v neposlední řadě do mobility (senior taxi). Sociální a zdravotní služby se koncentrují v „Seniorské čtvrti“, kde všechna zařízení mají bezbariérový přístup. Výrazně se zlepšilo komunitní plánování sociálních služeb. Nemalé finanční prostředky směřovaly také do obnovy městského bytového fondu a modernizace veřejných budov.

Stálou pozornost věnuje Broumov dopadům klimatické změny. Byla přijata energetická koncepce města a realizovala se další protipovodňová opatření. Ve spolupráci s okolními obcemi Broumov a místními zemědělci se zlepšilo zadržování vody v krajině, což přispělo k ekologické stabilitě regionu.

Obyvatelé Broumova oceňují, že město podporuje místní zájmové organizace a občanské iniciativy a že se zlepšit komunitní život. Broumovský klášter se stal významným kulturním a vzdělávacím centrem regionu.

Realizace koncepce udržitelné dopravy přináší první výsledky. Došlo k lepšímu propojení centra města a okrajových částí městskou hromadnou dopravou, takže se snížila zátěž městského centra individuální automobilovou dopravou. Postupem se řeší také otázka parkování ve městě výstavbou parkovacího domu.

Došlo k úspěšné revitalizaci historického jádra města a k regeneraci některých panelových sídlišť. Stalo se dobrou tradicí, že studie revitalizace jednotlivých veřejných prostranství vznikají na základě architektonických soutěží a k návrhům se pravidelně vyjadřují obyvatelé města.

Díky zavádění moderních informačních a komunikačních technologií (e-government) se zlepšila komunikace místních úřadů s občany. Občané se cítí více informováni a zapojováni do rozhodování. Značné oblibě se těší participativní rozpočet. Stalo se pravidlem, že obyvatelé Broumova jsou vyzíváni k hodnocení poskytnutých veřejných služeb. Postupem času se zvyšuje také důvěra ve vedení města a městské zastupitele.

Negativní scénář

Broumovu se nepodařilo zastavit ani zbrzdit odchod mladých, vzdělaných a aktivních lidí z města. Pokles počtu obyvatel tak pokračuje a negativně ovlivňuje nabídku veřejných i komerčních služeb, včetně technické infrastruktury. Zvyšují se náklady na jejich provoz a město začíná mít problém s jejich financováním. Městu se nedaří přizpůsobovat nabídku veřejných služeb rostoucím požadavkům místních obyvatel, což vystěhovalectví ještě zvyšuje. Za řadou služeb musí místní obyvatelé vyjíždět do nejbližších větších měst. Přes odpor místních obyvatel došlo dokonce k uzavření místního gymnázia, kdysi chlouby města, a dalších komerčních i veřejných služeb. Městu hrozí, že se stane „velkou vesnicí“.

Díky nízké inovační aktivitě a poklesu konkurenční schopnosti místních firem, působících v tradičních odvětvích, hlavně Veby, která byla dříve tahounem místní ekonomiky a největším zaměstnavatelem, ve městě vzrostla nezaměstnanost, která se zvláště dotkla lidí s nízkou kvalifikací. Zhoršila se také sociální situace ve městě, doprovázená zvýšenou kriminalitou a růstem extrémismu. Broumov musel posílit místní policii a investovat do bezpečnostní infrastruktury a rozvoje preventivních opatření.

Fáze 5 – Doplnění scénářů budoucnosti o opatření, kterými je zapotřebí podpořit jeho realizaci

Cílem pátého setkání pracovní skupiny byla diskuse návrhu konkrétních opatření a projektů, které je zapotřebí realizovat, aby byl pozitivní a trendový scénář naplněn a negativní scénář eliminován.

Návrh opatření byl opět členům pracovní skupiny zaslán s předstihem. Východiskem při jeho tvorbě byl stále platný Strategický plán rozvoje města Broumova do roku 2029. Jednotlivá opatření byla široce diskutována a došlo k jejich doplnění, resp. zpřesnění.

Priority a vybraná rozvojová opatření na nejbližších deset let

Zvyšování atraktivity města pro podnikatele a investory, podpora zaměstnanosti

- Posílení oboustranné spolupráce mezi podnikatelským sektorem a městem
- Vytvoření centra sdílených služeb, coworkingového centra a podnikatelského inkubátoru (ve spolupráci s podnikatelským sektorem)
- Revitalizace (oživení) historického centra města a jeho nejbližšího okolí
- Aktivnější přístup města k vyhledávání a podpoře investorů (lepší městský marketing a marketing podnikatelských příležitostí)

Kultura, kulturní dědictví, cestovní ruch

- Vytvoření koncepce rozvoje kultury (posílení pozici Broumova jako kulturního centra)
- Přihláška do soutěže o titul Evropského hlavního města kultury v roce 2028
- Výchova obyvatelstva k historickému dědictví a ochraně přírody a krajiny
- Budování značky „Broumovska“ jako kulturního regionu
- Využívání moderních informačních a komunikačních technologií v cestovním ruchu (virtuální prohlídky – současné i cesty do minulosti)
- Vytvoření produktů cestovního ruchu pro nepříznivé počasí a pro období mimo letní sezónu (včetně dobudování potřebné infrastruktury)

Bezpečnost ve městě

- Rozvoj spolupráce bezpečnostních složek, krizového řízení a sociálních služeb
- Zlepšení komunikace a spolupráce s obyvatelstvem – informovanost o kriminalitě a bezpečnosti ve městě
- Program inkluze (integrované projekty)
- Rozvoj preventivních opatření, mapování drogové problematiky
- Dobudování protipovodňové ochrany města

Infrastruktura a odpadové hospodářství

- Tvorba energetické koncepce
- Zkvalitnění dopravní infrastruktury ve městě – cesty, chodníky atd.
- Dořešení statické dopravy (parkování)
- Zvláštní pozornost věnovat regulaci dopravy v městském centru
- Hledat politickou podporu pro vnější dopravní napojení regionu
- Dobudování kanalizačního systému i v okrajových částech města
- Optimalizace systému nakládání s komunálním odpadem, včetně dořešení systému nakládání s biologicky rozložitelným odpadem

Revitalizace městského centra a regenerace panelových sídlišť

Bydlení

- Rozvoj nízkonákladového bydlení

Sociální služby a zdravotnictví

- Monitoring sociálních rizik a jejich prevence
- Komunitní plánování sociálních služeb a jejich rozvoj.
- Zvyšování kvality sociálních a zdravotnických služeb

Školství a vzdělávání

- Podpora vzdělávání sociálně slabších obyvatel v Broumově

Sport a volnočasové aktivity

- Vytvoření koncepce rozvoje sportovišť a míst vhodných k volnočasovým aktivitám, včetně priorit financování
- Nalezení dlouhodobě udržitelného řešení koupání a wellness (vybudování bazénu s multifunkčním využitím)
- Vytvoření grantového systému města pro financování volnočasových aktivit, zvláště pro děti, mládež a rodiny s dětmi

Urbanismus

- Organizování urbanistických soutěží pro řešení významných veřejných prostranství ve městě

Církev a jejich zapojení do života města

- Zmapování aktivit jednotlivých církví
- Rozvíjení spolupráce města s církvemi

Zefektivnění činnosti městského úřadu a organizací zřízených městem

- Zefektivnění činností úřadu včetně využití moderních technologií a postupů (procesní řízení, benchmarking)
- Zefektivnění činností organizací založených a zřízených městem
- Zdokonalování informační infrastruktury a IT technologií
- Zlepšení komunikace v rámci města (zejména mezi jednotlivými odbory, organizacemi města a jejich zřizovatelem)

Spolupráce, komunikace, koordinace

- Usilovat o změnu vymezení SO ORP Broumov
- Prohloubení územní spolupráce v rámci mikroregionu a místní akční skupiny
- Rozvoj mezinárodní spolupráce, prohloubit spolupráci s přilehlým polským územím