



evropský  
sociální  
fond v ČR



EVROPSKÁ UNIE



OPERAČNÍ PROGRAM  
LIDSKÉ ZDROJE  
A ZAMĚSTNANOST



MINISTERSTVO  
PRO MÍSTNÍ  
ROZVOJ ČR

PODPORUJEME  
VAŠI BUDOUCNOST  
[www.esfcr.cz](http://www.esfcr.cz)

## **I. etapa – Analýza současného plánování rozvoje na obecní úrovni**

**Část I.c: Výstup databáze dokumentů, hodnocení dat, shrnutí a zhodnocení I. etapy**

### **Výstup části I.c**

**ZHODNOCENÍ DOSTUPNOSTI A RELEVANTNOSTI  
DATOVÉ ZÁKLADNY NA OBECNÍ ÚROVNI**

**ZHODNOCENÍ 1. ETAPY**

**dle smlouvy č. j. 956/2012-52, číslo smlouvy v CES: 4969**

**Zpracováno v rámci projektu**

**CZ.1.04/4.1.00/62.00008**

**ELEKTRONICKÁ METODICKÁ PODPORA TVORBY  
ROZVOJOVÝCH DOKUMENTŮ OBCÍ**

31. října 2012

Zpracoval **GaREP, spol. s r. o. a e-Rozvoj.cz, s.r.o.**

# OBSAH

ÚVOD.....	4
1. VÝCHODISKA .....	5
1.1 Způsoby statistického zjišťování informací .....	5
1.2 Problematika zpracování a interpretace statistických dat.....	6
1.3 Problematika „pravdivosti“ statistických dat.....	8
2. ZDROJE DAT PRO PLÁNOVÁNÍ A ŘÍZENÍ ROZVOJE OBCÍ .....	10
2.1 Metodický přístup k tvorbě databáze .....	10
2.2 Databáze a hodnocení zdrojů dat.....	10
2.3 Využití zdrojů dat v metodické podpoře .....	19
3. VYUŽÍVÁNÍ ZDROJŮ INFORMACÍ OBCEMI.....	24
3.1 Způsob ověření využívání.....	24
3.2 Poznatky z řízených rozhovorů .....	24
4. ZÁVĚRY A DOPORUČENÍ .....	34
5. ZHODNOCENÍ I. ETAPY ŘEŠENÍ PROJEKTU .....	37
PŘÍLOHY .....	41
Příloha 1: Otázky pro řízené rozhovory k problematice využívání zdrojů informací pro plánování a řízení rozvoje obce – 1. kolo dotazování.....	41
Příloha 2: Otázky pro řízené rozhovory k problematice využívání zdrojů informací pro plánování a řízení rozvoje obce – 2. kolo dotazování.....	43
Příloha 3: Databáze informačních zdrojů na obecní úrovni v členění dle problémových okruhů.....	47

## ÚVOD

Předkládaný dokument byl zpracován v rámci veřejné zakázky **Metodická podpora tvorby rozvojových dokumentů obcí** jako **výstup části díla I.c dle smlouvy č. j. 956/2012-52** uzavřené dne 1. března 2012 mezi Ministerstvem pro místní rozvoj (objednatel) a GaREP, spol. s r. o. (zhotovitel). GaREP, spol. s r. o. řeší veřejnou zakázku ve sdružení s e-Rozvoj.cz, s.r.o. Dle této smlouvy je celkovým dílem „analýza současného stavu plánování rozvoje na obecní úrovni včetně návrhů a doporučení ve formě vytvořené komplexní metodiky a dále převedení metodiky do interaktivní elektronické aplikace“. **Uvedená veřejná zakázka je součástí řešení projektu CZ.1.04/4.1.00/62.00008 Elektronická metodická podpora tvorby rozvojových dokumentů obcí.**

Jednotlivé části veřejné zakázky jsou úzce provázané a směřují k vytvoření interaktivní multifunkční metodiky k tvorbě rozvojových dokumentů obcí. V první části řešení **I.a1 „Analýza současného stavu systému regionální podpory a plánování ve veřejné správě“** byla zpracována obecná východiska/souvislosti pro identifikaci předpokladů rozvoje obcí, která ovlivňují možnosti obcí rozhodovat a plánovat v jednotlivých rozvojových oblastech. Navázala část **I.a2 „Účelová právní analýza samosprávných kompetencí obcí v oblasti plánování a realizace rozvojových aktivit obcí“**, v rámci níž byl zpracován přehled legislativních ustanovení upravujících samosprávnou činnost obcí s důrazem na plánování a řízení rozvoje a zhodnoceny kompetence obcí v jednotlivých oblastech. Ve vazbě na právní rozbory byla zformulována doporučení na posílení rámce pro plánování a řízení rozvoje obcí. Ve třetí části řešení **I.b „Analýza plánování rozvoje obcí Libereckého, Pardubického a Zlínského kraje a vyhodnocení stavu rozvojových dokumentů obcí“** byl zachycen skutečný stav plánování rozvoje obcí a zhodnocena kvalita existujících rozvojových dokumentů obcí.

Předkládaný text je výstupem části **I.c „Zhodnocení dostupnosti a relevantnosti datové základny na obecní úrovni a zhodnocení 1. etapy“**. Cílem této části je zhodnocení dostupnosti a relevantnosti datové základny na obecní úrovni a ověření využívání zdrojů informací představiteli a pracovníky obcí pro plánování a řízení rozvoje. Jde o poslední z analytických částí projektu. Uzavírá I. etapu řešení projektu.

# 1. VÝCHODISKA

Obec pro své rozvojové rozhodování potřebuje vhodné a aktuální informace. Jde nejen o informace o situaci v obci, ale také v jejím okolí, tzn. o informace o situaci v sousedních obcích, o celkové situaci v regionu a obecnějších vývojových trendech, aby se obec mohla porovnat a vyhodnotit závažnost či specifika své situace a svou situaci tak vnímat v širším kontextu.

Získání informací nesmí být nadměrně časově ani finančně zatěžující. Informace musí být relevantní pro rozvoj obce a jejich rozsah musí odpovídat očekávanému výsledku. Přemíra údajů představuje pro starosty obce bariéru, stejně jako nedostatek informací.

Základem pro zachycení stavu v jednotlivých rozvojových oblastech obce jsou různá kvantitativní a kvalitativní data. Data vyhodnocujeme pomocí různě vytvářených a pojatých ukazatelů (indikátorů).<sup>1</sup> Pro obce je zásadní, aby z velkého množství dostupných dat dokázaly vybrat data podstatná, která jim přinášejí využitelné informace.

Před samotným hodnocením reálné dostupnosti a relevantnosti datové základny na obecní úrovni je nutné zmínit některé skutečnosti týkající se přístupů ke sběru, zpracování a interpretaci údajů, tj. objektivnosti dat a informací a souvisejících rizik.

## 1.1 ZPŮSOBY STATISTICKÉHO ZJIŠŤOVÁNÍ INFORMACÍ

Datová základna na úrovni obcí, tj. data dostupná za určitý okruh obcí, vychází ze statistických zjišťování. Statistické zjišťování informací obvykle probíhá dvěma způsoby – zjišťování kvalitativních a kvantitativních dat.

V oblasti rozvoje území bývají **v kategorii kvalitativních dat nejčastěji zjišťovány názory respondentů** (zejména obyvatel) **na určitá témata** (například: spokojenost se zajištěním služeb, problémy v obci, možnosti kulturního vyžití v obci, spokojenost návštěvníků daného území se službami v oblasti cestovního ruchu apod.). Velice často probíhá zjišťování kvalitativních dat formou tzv. výběrových šetření.

Zjišťování kvalitativních dat může probíhat v jakémkoliv rozsahu, přičemž se zvětšujícím se vzorkem dotázaných se úměrně zvyšuje nejen náročnost organizace daného šetření, ale i jeho náročnost finanční, ovšem také vypovídací hodnota nashromážděných dat.

Periodicita sběru dat probíhá nejčastěji dle potřeby a finančních možností jejich pořizovatele (např. zjišťování charakteristik návštěvníků daného území z hlediska cestovního ruchu přibližně 2x do roka – za letní a zimní sezónu).

**Druhým způsobem sběru dat je statistické zjišťování informací kvantitativní povahy.** Jedná se o informace vyjádřitelné čísly (například: věková struktura obyvatel, počet spojů veřejné dopravy do nejbližšího správního centra apod.).

Periodicita šetření kvantitativních dat probíhá nejčastěji formou sledování měsíčních ukazatelů (nejčastěji se jedná o celorepubliková data makroekonomické povahy), dále přes čtvrtletní, roční (jde o data pro všechny prostorové úrovně) až třeba k ukazatelům shrnujícím údaje za celou dekádu (např. zjišťovaná při sčítání lidí, domů a bytů).

Zjišťování kvantitativních dat probíhá na různých prostorových úrovních. V České republice je základní územní jednotkou pro statistická šetření **obec**, dále následují POÚ (Pověřené obecní úřady), ORP (Obce s rozšířenou působností), okresy, kraje, regiony soudržnosti

---

<sup>1</sup> Pojmy „indikátor“ a „ukazatel“ jsou v českém jazyce významově identické, i když se najdou i odborné názory nacházející mezi obsahem těchto pojmů rozdíly. Tyto rozdíly jsou odvislé od kontextu použití.

(nebo také sdružené kraje)<sup>2</sup> a celý stát. Tato územní klasifikace byla sladěna s klasifikací mezinárodní, tzv. systémem NUTS a doplňujícím systémem jednotek pro nižší úroveň LAU. Struktura a počet těchto jednotek v ČR je zachycena v následující tabulce.

### Struktura a počet jednotek NUTS a LAU v ČR k 1. 1. 2012

Jednotka	Územní jednotka ČR	Počet
NUTS 1	Stát	1
NUTS 2	Regiony soudržnosti	8
NUTS 3	Kraj	14
LAU 1 (dříve NUTS 4)	Okres	76 + 15 pražských obvodů
LAU 2 (dříve NUTS 5)	Obec	6 251

Pramen: ČSÚ, vlastní zpracování

## 1.2 PROBLEMATIKA ZPRACOVÁNÍ A INTERPRETACE STATISTICKÝCH DAT

Pro komplexní posouzení situace na území obce pomocí dat (včetně zhodnocení rozvojových procesů a vývojových trendů v určitých souvislostech) je nutné provést:

- výběr vhodných dat/ukazatelů k zachycení situace (a také v přiměřeném množství),
- zpracování dat (nejlépe využitím metod zvyšujících jejich vypovídací schopnost)
- a interpretaci dat (stav a vývojová dynamika, komparace).

**Výběr vhodných ukazatelů k zachycení situace** vyžaduje znalost řady souvislostí. Informací je možné seskupit celou řadu, avšak ne každá informace poslouží k relevantní analýze jevu nebo situace. Existuje řada různých pojetí struktury indikátorů, které se používají k popisu situace v určitém území. Zásadním faktorem ovlivňujícím vymezení ukazatelů je **dostupnost a validita dat**.

Data dle dostupnosti můžeme rozlišit na:

- data z veřejných zdrojů (nejlépe dostupná a nejspolehlivější data, na obecní úrovni však nebývají dostupná za všechny problémové oblasti),
- data z neveřejných zdrojů (spolehlivý zdroj, ale získání dat není jednoduché),
- vlastní sběr dat (mnohdy nahrazují absenci informací z veřejných zdrojů na lokální úrovni. Jejich významným nedostatkem však je omezená srovnatelnost s ostatními územními jednotkami zejména v důsledku nejednotné metodiky sběru dat).

Volba ukazatelů (vytvořených výběrem či zpracováním relevantních dat) musí být jednoznačná, je proto vždy třeba předem stanovit, co je posláním ukazatele – zda má zachytit **stav, či trend** v dané oblasti nebo **včasné varování**, a komu je ukazatel určen. Ukazatele musí být měřitelné.

Optimálnímu využití získaných dat napomáhá jejich sestavení do (tematických) sad ukazatelů, které charakterizují zkoumaný jev. Jejich volba je závislá na dostupnosti dat.

**Zpracování dat** lze provádět různými způsoby. Dvěma základními pojetími jsou použití absolutních hodnot (užívají se k zachycení celkové velikosti či pozice, poskytuje však pouze omezenou možnost srovnání) a relativních hodnot. Při regionálních analýzách je vhodné použít kombinaci obou pojetí. Relativní hodnoty zachycují dílčí souvislosti jevu vhodné pro komparaci – např. přepočtení vzhledem k srovnávací bázi (počet lékařů na 1000 obyvatel), podíl z celku (podíl vysokoškolsky vzdělaného obyvatelstva na celkovém počtu obyvatel starším 15 let), index změny či poměr dvou složek. Při zpracování dat může dojít k různým zkreslením a nepřesnostem, se kterými je nutné počítat.

<sup>2</sup> Viz terminologie ČSÚ <http://www.czso.cz/cz/cisla/kartog/nuts/nuts.htm>

Pro **objektivní interpretaci** je potřebné hodnotit prostorový kontext daného jevu, kdy lze hodnoty za určitou obec srovnávat:

- s obcemi s obdobnými znaky (např. ve stejné velikostní kategorii, v obdobné poloze, podél nějaké linie, s obdobnými podmínkami pro rozvoj apod.),
- s okolními obcemi nebo s obcemi daného správního obvodu ORP,
- s průměrnou hodnotou za kraj,
- s průměrnou hodnotou za ČR (případně se situací v EU).

**Srovnání s obcemi s obdobnými znaky** umožňuje nahlížet na obec přes ukazatele neobjektivněji. Je ale nejnáročnější na získání podkladů (je nutné obvykle nasčítávat za jednotlivé obce). Při srovnávání obcí s obdobnými znaky můžeme zjistit zda se sledovaná obec s ostatními obcemi v charakteristikách shoduje a lze se tedy z jejich vývoje poučit, anebo jakými charakteristikami se daná obec odlišuje a kam směřovat další rozvoj obce.

**Srovnání s okolními obcemi** je velice žádoucí zejména kvůli povědomí o vazbách v území. Z hlediska spádovosti obce je nutné zohlednit zda převažuje dojíždka či vyjíždka za prací a do škol. Jakým směrem proudí zboží. Či na jaké infrastrukturní prvky (ať už se jedná o technickou, dopravní infrastrukturu či sportovní, nebo kulturní zařízení) lze navázat.

Při **srovnání s průměrnými hodnotami za větší území** (kraj, ČR) můžeme využít publikovaných informací. Jejich určitou nevýhodou ale je, že agregací dat za větší územní celek dochází k ztrátě lokálních specifik. Srovnání s řádovostně vyšší územní jednotkou tedy umožňuje zjistit odlišnosti v rozvoji sledované obce oproti průměrnému stavu v daném regionu. (Např. vyšší míra nezaměstnanosti, může naznačovat, že se jedná o hospodářsky slabou oblast, kam je nutné směřovat podporu. Nebo vyšší počet hromadných ubytovacích zařízení v dané oblasti napovídá o zvýšeném potenciálu obce pro rozvoj cestovního ruchu.)

Teprve na základě srovnání je možné data **interpretovat**, tj. stanovit, zda jsou zjištěné hodnoty ukazatelů na průměrné úrovni nebo zda vykazují pozitivní či negativní extrémy (a jak závažné). S interpretací hodnot rozvojových ukazatelů je spojena řada problémů, které vycházejí z povahy zkoumaných dat. Při interpretaci dat je nutné zohlednit i objektivní příčiny menší spolehlivosti dat či jejich nedostatečnou aktuálnost. Tato problematika je rozvedena v kapitole 1.3.

Klíčovým aspektem hodnocení a interpretace dat o situaci v obci je snaha o zjištění rozvojových problémů. Základní úrovní pro hodnocení problémů je srovnání situace obce jako celku<sup>3</sup> se situací v okolních obcích, ve správním obvodu ORP, v kraji či v celé ČR.

Pro objektivní posouzení problémů je nutné vyhodnotit zejména následující oblasti:

- přírodní podmínky a přírodní zdroje a jejich vliv na rozvoj dalších činností,
- možné ovlivnění situace v obci historickým vývojem,
- poloha obce v rámci sídelní struktury (poloha vůči významným střediskům a napojení na hlavní dopravní tahy – v našich podmínkách se jedná především o síť dálnic, rychlostních silnic a silnic první třídy a železničních koridorů a dalších významných tratí, důležitá je také reálná časová dostupnost a obslužnost veřejnou dopravou),
- lidský potenciál a jeho vliv na aktivity v území (podnikání, služby apod.).

Takovéto komplexní zhodnocení situace, ať už na základě expertních znalostí (např. starosty), nebo vybraných dat, je základem pro hodnocení a vysvětlení socioekonomické situace v území, identifikaci problémů a nalezení jejich příčin. Pro zachycení souvislostí

---

<sup>3</sup> V případě obcí s více sídly, resp. měst s odlehlejšími městskými částmi, vyvstávají i otázky srovnání situace či vybavenosti mezi jednotlivými sídly/částmi.

rozvoje obce je důležité také pochopení prostorového rozložení hodnot ukazatelů (např. s využitím mapového znázornění).

Při hodnocení situace obce či regionu a plánování rozvoje je nutné zohlednit i specifický charakter některých území a jeho vliv na hodnoty ukazatelů, resp. na možnosti využití rozvojových nástrojů. Významnou roli může hrát zařazení obce do následujících typů území:

- Území vymezená nařízením vlády dle zákona 248/2000 Sb., o podpoře regionálního rozvoje (hospodářsky slabá území, strukturálně postižená území apod.).
- Hospodářsky slabé oblasti vymezené přímo kraji, jejichž rozvoji je (resp. měl by být) věnován zvláštní zřetel.
- Území s ochranou přírody (národní parky, CHKO, přírodní rezervace, přírodní památky, přírodní parky, Natura 2000, ptačí oblasti apod.).
- Rozvojové oblasti, rozvojové osy, specifické oblasti vymezené Politikou územního rozvoje ČR (případně doformulované v rámci zásad územního rozvoje krajů).
- Plochy a koridory dopravní a technické infrastruktury vymezené Politikou územního rozvoje ČR (případně doformulované v rámci zásad územního rozvoje krajů).
- Území se speciální podporou (např. LFA).

### **1.3 PROBLEMATIKA REÁLNOSTI STATISTICKÝCH DAT**

Vypovídací schopnost statistických dat je limitována zejména následujícími faktory:

- 1) Deformace vstupních dat
- 2) Interpretace dat
- 3) Územní struktura dat a jejich časová návaznost
- 4) Změna jevů v čase
- 5) Rozdílnost v terminologii

#### **1) Deformace vstupních dat**

Ve vztahu k vypovídací schopnosti statistických dat, resp. informací je nutné být obezřetný. Nelze totiž zcela vyloučit chyby na straně vstupních dat, jedná se zejména o nepřesnost při vyplňování dotazníků, či velikost zkoumaného vzorku při výběrových šetřeních.

Vliv na přesnost vstupních dat může mít také tzv. šedá ekonomika, kdy zejména jednotlivé dílčí údaje z různých oblastí (např. z oblasti cestovního ruchu – kategorie ubytování) jsou díky záměrně nedokonalému výkaznictví zainteresovaných subjektů často natolik zkreslené, že dochází k výrazné deformaci zjišťované situace a tím i k její neodpovídající interpretaci. Sílu, charakter a zejména vývoj místní ekonomiky nelze na základě dostupných statistických dat dostatečně přesně zachytit (např. výkon podniků v obci, počet zaměstnanců v obci apod.).

Vliv tohoto faktoru lze kompenzovat znalostí původu a metodiky sběru analyzovaných dat. A znalostí sledovaného území.

#### **2) Interpretace dat**

Každý způsob datového zpracování v sobě nese aspekt interpretace a může zvýraznit či potlačit určité znaky datového souboru. Výsledky ze zpracování hromadně zjišťovaných



statistických dat tak jsou sice obrazem reality, ale zdaleka nedokáží postihnout všechny potřebné souvislosti. Kvantitativní datové analýzy nicméně zůstávají jediným prostředkem získávání informací na vyšších prostorových úrovních.

V případě lokálních či regionálních analýz je velmi vhodné doplnit poznatky ze statistických zdrojů o poznatky z individuálních terénních šetření a dobrou znalost místních realit.

### **3) Územní struktura dat a jejich časová návaznost**

Největší problémy se statistickými daty jsou zejména v jejich územní struktuře, kdy v drtivé většině případů chybí provázanost zjišťovaných údajů na základní jednotky – obce. Problémem využití dat dostupných na obecní úrovni je také jejich nepravidelná a málo častá aktualizace (např. zastaralost dat o kulturních zařízeních v obci v Městské obecní statistice publikované na stránkách ČSÚ). V mnoha případech nelze sledovat časové řady potřebných dat.

Kromě včasné analýzy dat na obecní úrovni a zhodnocení dostupnosti dat by bylo vhodné do budoucna zajistit větší propojenost a kvalitnější sběr dat na obecní úrovni.

### **4) Změna jevů v čase**

Hodnoty ukazatelů, které jsou obvykle analyzovány v podobě ročních průměrů, jsou ovlivněny i řadou statisticky nepostihnutelných jevů, jejichž účinky se projevují v různých časových horizontech. Například úroveň vzdělanosti je v regionech dána převážně historickým vývojem. Lze ji sice podpořit mj. zřízením nových škol v místech, kde nabídka chybí, ovšem pozitivní vliv takového opatření bude patrný až za několik let (až tyto školy začnou produkovat absolventy). Naopak míra nezaměstnanosti reaguje na ekonomický vývoj poměrně rychle.

Pro úspěšnou interpretaci dat je nutné zohlednit i rychlost změny daného jevu po aplikaci příslušného opatření.

### **5) Rozdílnost v terminologii**

Při „čtení významu“ statistických dat je problémem určitá rozdílnost v terminologii používané pro jednotlivé statistické ukazatele ve srovnání s odbornou terminologií běžně používanou v daném oboru. V oblasti plánování rozvoje, která není jednoznačně spojena se specifickou odborností, nabývají užívané termíny různých významů a může tak docházet k určitým interpretačním problémům.

Snahou by mělo být terminologii co nejvíce sjednotit.

## **2. ZDROJE DAT PRO PLÁNOVÁNÍ A ŘÍZENÍ ROZVOJE OBCÍ**

### **2.1 METODICKÝ PŘÍSTUP K TVORBĚ DATABÁZE**

Základním krokem hodnocení datové základny na obecní úrovni bylo vytvoření databáze zdrojů informací o obcích. Databáze byla vytvořena následujícím způsobem:

1. Byly definovány základní věcné okruhy informací. Jednotlivé okruhy byly specifikovány pomocí dílčích témat do nich náležejících.
2. K dílčím tématům byly hledány dostupné informace – vznikl tak základní soubor (databáze) informačních zdrojů.
3. Databáze byla přetříděna dle informačních zdrojů a byla provedena revize databáze, tj. bylo zkoumáno, zda jsou do databáze zahrnuty relevantní informace z jednotlivých zdrojů a zda nechybí nějaký významný zdroj.
4. Proběhlo „čištění“ databáze, kdy byly odstraněny duplicity v datových zdrojích (tj. zejména případy, kdy určité údaje jsou z primárního zdroje přebírány do celé škály zdrojů dalších).
5. Proběhla kontrola spolehlivosti zdrojů a klasifikace informací dle dostupnosti (viz kap. 2.2, sloupec databáze II).
6. Databáze byla seříděna opět dle okruhů a témat. Bylo sledováno pokrytí jednotlivých témat informacemi a byly doplněny specifické zdroje informací, zejména informace dostupné individuálně v jednotlivých obcích.
7. Byly rozvedeny charakteristiky jednotlivých informací, provedeno hodnocení zdroje z hlediska typu, periodicity a aktuálnosti a doplněny webové adresy přímo odkazující na jednotlivé informace.

Do databáze byly zahrnuty pouze relevantní informační zdroje poskytující informace za jednotlivé obce. Bylo přihlédnuto k využitelnosti dat pro tvorbu rozvojových dokumentů obcí a na základě databáze budou v další fázi projektu formulovány konkrétní ukazatele využívané pro hodnocení situace obcí v analytické části.

### **2.2 DATABÁZE A HODNOCENÍ ZDROJŮ DAT**

Kvantitativní a kvalitativní data jsou jedním z podkladů při zpracování analytické části strategického dokumentu i základem pro hodnocení naplňování strategie. V databázi jsou zahrnuty pouze kvantitativní ukazatele, jelikož se dají vyjádřit číselně. Kvalitativní ukazatele, které lze vyjádřit jen slovně, nejsou zahrnuty.

Struktura databáze informačních zdrojů o obcích obsahuje 12 položek. Základním třídícím parametrem je zdroj, respektive instituce, která daná data poskytuje. Dále je popsáno téma, ke kterému se daný údaj vztahuje a jeho využití při zpracování analytické části strategického dokumentu. Další sloupce databáze popisují data z hlediska jejich periodicity a aktuálnosti, dále je udán přesný odkaz, kde lze údaj získat. Z hlediska dalšího postupu projektu je zařazen sloupec „zařazení do systému podpory“, který naznačuje, zda je daný údaj vhodný pro zařazení do softwarové aplikace.

Struktura databáze obsahuje následující položky, které jsou detailně popsány v následujícím textu:

#### **I. Zdroj**

#### **II. Dostupnost dat**

#### **III. Problémový okruh**

- IV. Dílčí téma
- V. Dostupná informace
- VI. Využitelnost informace
- VII. Úroveň využití
- VIII. Typ zdroje
- IX. Periodicita publikování dat
- X. Aktuálnost posledních dat
- XI. Webová adresa
- XII. Poznámka

Kompletní databáze s možností třídění a filtrování údajů je k dispozici v samostatném souboru ve formátu Microsoft EXCEL. V příloze 3 tohoto dokumentu jsou zařazeny sloupce I. až X. databáze.

#### I. Zdroj

„Zdroj“ představuje základní třídící parametr databáze. Podle zdroje (poskytovatele) dat lze vyselektovat příslušná data. U většiny zdrojů je uvedeno podrobnější umístění dostupné informace (např. v jaké je sekci/databázi/registru apod.).

Zdroji dat zahrnutými do databáze jsou:

Zdroj dat	Dílčí témata (oblasti) dat
Agentura na ochranu přírody a krajiny	ochrana životního prostředí
Asociace tělovýchovných jednot a sportovních klubů ČR	sport, tělovýchova, volný čas
Centrum pro regionální rozvoj ČR	vnější vztahy, školství a vzdělávání, zdravotnictví, správa
Czechinvest	ekonomická situace
Česká centrála cestovního ruchu – CzechTourism	cestovní ruch
Česká informační agentura životního prostředí	složky životního prostředí
Česká obec sokolská	sport, tělovýchova, volný čas
Česká stomatologická komora	zdravotnictví
Český hydrometeorologický ústav	složky životního prostředí
Český statistický úřad	demografická situace, ekonomická situace, cestovní ruch, trh práce, bydlení, sociální péče, kultura, školství a vzdělávání, sport, tělovýchova a volný čas, složky životního prostředí, správa
Český svaz tělesné výchovy	sport, tělovýchova, volný čas
Český úřad zeměměřický a katastrální	bydlení
E-portal územních samospráv	správa
Kompletní veřejný internetový jízdní řád IDOS	dopravní obslužnost
Krajský úřad	technická infrastruktura, dopravní obslužnost, odpadové hospodářství, sociální péče
Ministerstvo financí	ekonomická situace, správa, finance
Ministerstvo kultury	kultura

Zdroj dat	Díličí témata (oblasti) dat
Ministerstvo práce a sociálních věcí	trh práce, sociální péče
Ministerstvo pro místní rozvoj	bydlení
Ministerstvo školství, mládeže a tělovýchovy	školství a vzdělávání
Ministerstvo vnitra	správa
Ministerstvo zdravotnictví	zdravotnictví
Ministerstvo zemědělství	zemědělství, složky životního prostředí
Ministerstvo životního prostředí	ochrana životního prostředí
Národní geoportál INSPIRE	ochrana životního prostředí, dopravní infrastruktura
Národní informační a poradenské středisko pro kulturu	kultura
Národní monitorovací středisko	sociální situace
Národní památkový ústav	cestovní ruch
Obec	infrastruktura, vybavenost, kultura, spolková činnost, sport, tělovýchova a volný čas, ekonomická situace, ochrana životního prostředí
Obec s rozšířenou působností	dopravní infrastruktura, bezpečnost kultura, ochrana životního prostředí, složky životního prostředí, odpadové hospodářství
Obecní policie	bezpečnost, sociální situace
Obchodní rejstřík	ekonomická situace
On-line databáze firem HBI	ekonomická situace
Policie ČR	bezpečnost, sociální situace
Portál územní samosprávy „Města obce online“	správa
Portál veřejné správy	správa
Ředitelství silnic a dálnic	dopravní infrastruktura
Správa povodí	složky životního prostředí
Správa železniční dopravní cesty	dopravní infrastruktura
Správci příslušných inženýrských sítí	technická infrastruktura
Stavební úřad (příslušný městský úřad)	bydlení
Turistická informační centra	cestovní ruch
Ústav zdravotnických informací	zdravotnictví
Územní plán obce	
Výzkumný ústav vodohospodářský T. G. Masaryka	bezpečnost složky životního prostředí
Živnostenský rejstřík	ekonomická situace

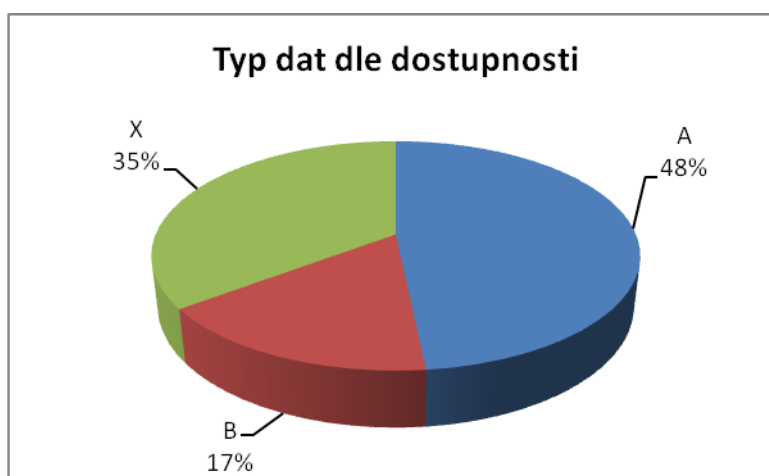
Zdrojů dat o obci je celá řada. Dominantním zdrojem s cca 37 % všech dat (viz graf) je, Český statistický úřad, a to zejména za problémový okruh „obyvatelstvo“ a „vybavenost“, díličí údaje poskytuje Český statistický úřad rovněž za okruh „hospodářství“.



## II. Dostupnost dat

Data jsou dle dostupnosti rozříděna do tří kategorií:

- A = data jednotně dostupná/existující za všechny obce, tj. informační základna. Tento typ dat představuje téměř polovinu všech dat zahrnutých v databázi.
- B = data, která nejsou jednotně dostupná za všechny obce ČR, ale existují pro každou obec, např. data jednotlivých krajů. Tento typ dat představuje necelou pětinu dat zahrnutých v databázi.
- X = ostatní data (nejčastěji dostupná na obecní úrovni, či z různorodých zdrojů), nelze již hovořit o informační základně. Tento typ nepokrývá plošně celou republiku, může se jednat např. o bodové zjišťování určitých údajů (zejména u problémového okruhu životního prostředí) či individuální údaje týkající se kultury, sportu apod. Tento typ dat představuje třetinu všech dat zahrnutých v databázi.



### III. Problémový okruh

**Problémových okruhů** bylo v rámci databáze vymezeno celkem šest.

Jde o následující okruhy:

1. **Obyvatelstvo**
2. **Hospodářství**
3. **Infrastruktura**
4. **Vybavenost**
5. **Životní prostředí**
6. **Správa obce**

Tyto okruhy jsou navrženy tak, aby pokryly všechna témata charakteristiky obce a budou složité jako východisko pro návrh struktury kapitol analytické části rozvojového dokumentu obce. Nelze z nich ale předjímat finální strukturu kapitol charakteristiky obce.

V rámci navržené struktury kapitol charakteristiky obce (v rámci části II.a projektu) je jako první zařazena **kapitola Území**, která zachycuje základní prostorový a historický kontext obce. Z hlediska datových zdrojů se opírá o data z výše uvedených šesti okruhů a nemá proto odraz ve struktuře problémových okruhů databáze informačních zdrojů.



### IV. Dílčí téma

**Dílčí téma** má stejně jako ukazatel III. Problémový okruh úzký vztah k analytické části rozvojového dokumentu obce. Dílčí téma blíže specifikuje jednotlivé okruhy, viz tabulka.

Problémový okruh	Dílčí témata
1. Obyvatelstvo	Demografická situace Sociální situace
2. Hospodářství	Ekonomická situace Zemědělství Služby Cestovní ruch Trh práce
3. Infrastruktura	Technická infrastruktura Dopravní infrastruktura Dopravní obslužnost

Problémový okruh	Dílčí témata
4. Vybavenost	Bydlení Školství a vzdělávání Zdravotnictví Sociální péče Kultura Sport, tělovýchova, volný čas
5. Životní prostředí	Ochrana životního prostředí Složky životního prostředí Odpadové hospodářství
6. Správa obce	Správa Finance Bezpečnost Vnější vztahy

### V. Dostupné informace

Sloupec „Dostupné informace“, konkretizuje typ dat, které jednotlivé instituce za danou oblast poskytují. Může se jednat o jednotlivé ukazatele nebo několik ukazatelů.

### VI. Využitelnost informací

**V databázi je ve vazbě na dostupné informace (viz sloupec V. databáze) uvedeno, jaké je základní využití těchto informací při plánování a řízení rozvoje obce.**

Do okruhu **OBYVATELSTVO** jsou zahrnuty ukazatele týkající se vývoje počtu obyvatel, struktury obyvatel, pohybu obyvatel (přirozený i migrační), údaje o specifických skupinách obyvatel. Údaje o sociálních strukturách, bezpečnosti, kriminalitě, sociálně-patologických jevech nejsou zahrnuty, jelikož nejsou dostupné za úroveň obce.

Uvedené informace jsou na obecní úrovni prakticky využitelné zejména pro:

- Optimalizaci kapacit občanské vybavenosti a zejména sociální infrastruktury (na základě údajů z matriky lze provádět různá hodnocení, např. odhadovat počet dětí nastupujících v jednotlivých letech do mateřské a základní školy, či počet osob potenciálně vyžadujících sociální péči).
- Územní plánování – vytváření prostorových podmínek pro aktivity obyvatel.
- Finanční plánování – odhady příjmů a výdajů vážících se na obyvatelstvo.
- Řešení či prevenci sociálně patologických jevů v obci.
- Nastavení podpory podnikání v obci s ohledem na počty nezaměstnaných v obci.
- Využití veřejně prospěšných prací.
- Realizaci aktivní politiky zaměstnanosti.
- Odhad výše zaměstnanosti v organizacích a firmách včetně samostatné činnosti osob podnikajících podle živnostenského zákona a dalších právních norem.
- Odhad výše a struktury disponibilní pracovní síly z hlediska současného stavu a možností dalšího vývoje.

Informační okruh **HOSPODÁŘSTVÍ** zahrnuje informace o podnikání včetně zemědělství a cestovního ruchu (atraktivita cestovního ruchu, turistická infrastruktura, marketing, organizace...), o plochách pro podnikání a aktivitách podniků i služeb komerčního

charakteru. Dále jsou v databázi uvedeny údaje týkající se problematiky trhu práce – zaměstnanost, nezaměstnanost, struktura pracovních míst. Tyto ukazatele však nejsou od počátku roku 2012 za obce běžně dostupné, tak jako tomu bylo v předchozích letech.

Uvedené informace jsou na obecní úrovni prakticky využitelné zejména pro:

- Usměrnění ekonomických aktivit na území obce.
- Nastavení podpory podnikání v obci s ohledem na počty nezaměstnaných v obci.
- Využití veřejně prospěšných prací.
- Realizaci aktivní politiky zaměstnanosti.
- Odhad výše zaměstnanosti v organizacích a firmách včetně samostatné činnosti osob podnikajících podle živnostenského zákona a dalších právních norem.
- Odhad výše a struktury disponibilní pracovní síly z hlediska současného stavu a možností dalšího vývoje.
- Podporu vybraných podnikatelských aktivit (mimo jiné např. zřízení podnikatelských či inovačních inkubátorů).
- Územní plánování – zajištění ploch pro další rozvoj podnikání.
- Revitalizaci brownfields.
- Zapojení podnikatelů do rozvoje obce.
- Přehled o stavu a přínosech cestovního ruchu i o jeho potenciálu.
- Optimalizaci výstavby a podpory turistické infrastruktury a služeb (zejména doprovodné).
- Podporu tvorby a zaměření turistických produktů a programů.
- Cílení marketingových aktivit obce na vybrané skupiny návštěvníků.
- Obecná koordinace aktivit cestovního ruchu v obci a širším regionu.
- Koordinaci souvisejících zařízení občanské vybavenosti, dopravní obslužnosti apod.

Okruh informací **INFRASTRUKTURA** zahrnuje zejména informace o dopravě (dopravní dostupnost a dopravní obslužnost), vodohospodářské infrastruktuře, plynovodech, vodovodech, elektrické soustavě a telekomunikacích.

Uvedené informace jsou na obecní úrovni prakticky využitelné zejména pro:

- Plánování a realizaci oprav a modernizaci silniční sítě.
- Vyjednávání o zajištění základní dopravní obslužnosti obce.
- Územní plánování a hledání dopravně technických řešení pro jednotlivé části obce.
- Zajištění technické infrastruktury (včetně dostatečných kapacit) pro obyvatele a subjekty působící v obci.
- Realizaci investičních projektů obce.

Okruh informací týkajících se **VYBAVENOSTI** je poměrně široký a zahrnuje informace o bytovém fondu a jeho struktuře, plochách pro výstavbu či specifických formách bydlení. Dále zahrnuje informace o veřejných službách, do nichž lze zařadit: sociální infrastrukturu, tzn. školství, zdravotnictví a sociální oblasti a dále kultury a kulturních zařízení, volnočasové infrastruktury a aktivit, sportovní infrastruktury a aktivit, obchodů a ostatní vybavenosti.



Uvedené informace jsou na obecní úrovni prakticky využitelné zejména pro:

- Optimalizaci obecního bytového fondu.
- Územní plánování – plánování ploch pro výstavbu.
- Plánování sociálního bydlení.
- Finanční plánování – obec se podílí ve svém rozpočtu na financování sociální infrastruktury, a proto potřebuje informace pro plánování investic i provozních nákladů.
- Optimální zajištění základního školství (zákonná povinnost obce).
- Zajištění dostupnosti a sledování naplnění kapacit zařízení zdravotnických a sociálních služeb, analýzu nabídky a poptávky po základních veřejných službách, návazně hledání způsobu řešení, např. formou terénních sociálních služeb.
- Posouzení nutnosti podpory určitého typu služeb, rozšíření nabídky kulturních aktivit a sportovních zařízení.
- Stanovení koncepce rozvoje volnočasových aktivit.
- Nastavení podpory občanských aktivit, resp. neziskového sektoru celkově.

Informační okruh **ŽIVOTNÍ PROSTŘEDÍ** obsahuje údaje o krajině, land-use, stavu složek životního prostředí (voda, ovzduší, půda...) a o ochraně přírody<sup>4</sup>. Uvedené informace jsou na obecní úrovni prakticky využitelné zejména pro:

- Zavedení opatření k eliminaci negativních dopadů na životní prostředí.
- Územní plánování – sladění složek krajinné sféry, plánování územních systémů ekologické stability.
- Ochranu přírody a krajiny.

Šestý okruh informací **SPRÁVA OBCE** zahrnuje údaje o prostorovém kontextu obce, správní příslušnosti, hospodaření obce apod.

Uvedené informace jsou na obecní úrovni prakticky využitelné zejména pro:

- Koordinaci a spolupráci v rámci obce.
- Řízení správních procesů obce.

## VII. Úroveň využití

Nezbytným aspektem práce s daty je výběr omezeného souboru ukazatelů, který je postačující pro zachycení situace v obci. Proto jsou jednotlivé informace v databázi rozděleny z hlediska užití při plánování a řízení rozvoje obce na:

- **Základní** – ukazatele, které mají zásadní význam pro plánování rozvoje obce, a to jak v krátkodobém tak i dlouhodobém horizontu (40 % údajů),
- **Rozšiřující** – ukazatele, které jsou pro plánování důležité, avšak pouze při hlubší analýze určité tematické oblasti (např. počet uchazečů o zaměstnání lze nahradit

<sup>4</sup> Nejpresnějším způsobem zachycení kvality životního prostředí je získání údajů z měřicích stanic. Jejich rozložení po území ČR je nerovnoměrné a v případě jejich větší vzdálenosti od obce je lze využít pouze jako orientační. V řadě případů tak obce zůstanou odkázány na širší přehledové mapy, případně na statistické údaje za vyšší územní jednotky.

významnějším ukazatelem míry nezaměstnanosti) nebo takové ukazatele, které mají pro plánovací procesy v obci omezený význam (např. struktura obyvatel dle pohlaví či náboženské víry). Tento typ informace představuje v databázi 60 % údajů.

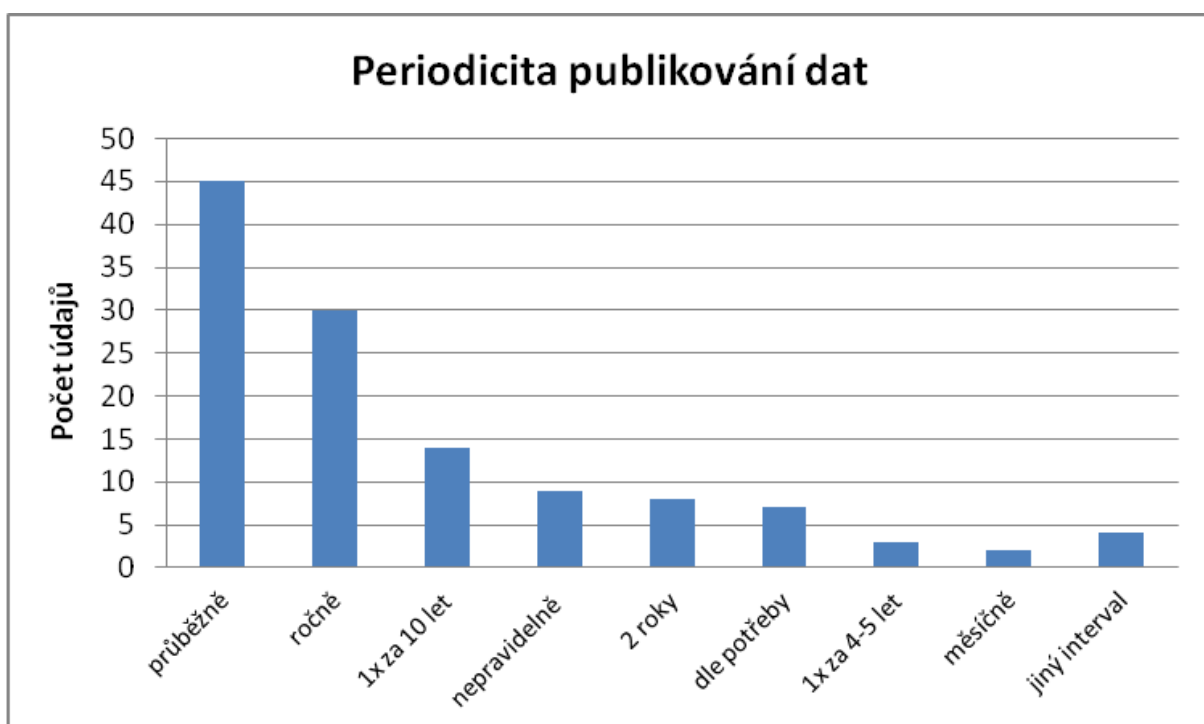
## VIII. Typ zdroje

Sloupec „typ zdroje“ podává informaci o dostupnosti informace. Zdroje jsou rozděleny na:

- **veřejné** (běžně dostupné informace, nejčastěji poskytované ČSÚ nebou jinou veřejnou institucí, tento typ informace představuje v databázi 90 % údajů),
- **neveřejné** (informace, které nejsou volně přístupné; v některých případech lze získat na vyžádání, např. GIS prostorová analýza, často jde také o informace, které podléhají ochraně osobních dat a nelze je tudíž běžně poskytovat, po odstranění individuálních údajů je však informace na vyžádání získat),
- **vlastní sběr** (pokud nejsou určité informace dostupné, je nutné uskutečnit vlastní sběr, a to buď získáním a zpracováním existujících podkladů, nebo metodou vlastního dotazníkového šetření/rozhovorů, sčítání apod.).

## IX. Periodicita publikování dat

Periodicita publikování dat je u jednotlivých dat různá. Registry či mapové podklady jsou aktualizovány **průběžně dle potřeby**. Údaje o nezaměstnanosti jsou vydávány **měsíčně**. Většina dat je aktualizována **1x ročně** (počet obyvatel, informace o bydlení, daňová výtěžnost, informace o cestovním ruchu). Nejvíce informací za obecní úroveň je k dispozici ze Sčítání lidu, domů a bytů, které je realizováno **jednou za 10 let**, což je u některých dat velmi dlouhý interval (např. dojíždka do zaměstnání). Tyto údaje tak velmi rychle zastarávají a ke konci desetiletého období je většina z nich téměř nepoužitelná. Ostatní šetření jsou realizována s kratší periodou (např. sčítání dopravy nebo agrocenzus **jednou za pět let**), avšak nejčastěji se jedná o tzv. **výběrová šetření** (např. výběrové šetření pracovních sil), kdy jsou žádané údaje zjišťovány za stanovený vzorek obyvatel, podniků nebo jiných jednotek. Tyto údaje jsou pak zatíženy jistou chybou.



Z výše uvedených důvodů je nutné k oficiální statistice přistupovat s obezřetností, a pokud je to možné, doplnit oficiální data **vlastním** – třeba i malým – **šetřením**. Vlastní sběr informací umožňuje na obecní úrovni dle potřeby získat téměř jakékoliv informace. Otázkou je finanční náročnost získání různých typů informací.

## X. Aktuálnost posledních dat

Aktuálnost statistických dat týkajících se rozvoje obcí je velmi rozdílná a úzce souvisí s periodicitou publikování dat. Jelikož poslední Sčítání lidu, odmů a bytů proběhlo v roce 2011, je v současné době (říjen 2012) většina údajů za obce dostupných a aktuálních. Problémem je však 10letý interval mezi jednotlivými cenzy a také částečně jejich rozdílná metodika (podoba). Ostatní údaje poskytované Českým statistickým úřadem jsou většinou aktualizovány každý rok.

## XI. Webová adresa

S rozvojem internetu se výrazně zvýšila dostupnost informací. Z většiny zdrojů lze získávat informace on-line. Proto byly u zdrojů, kde je to možné, zařazeny přímé webové odkazy na dostupná data. U některých informací nelze uvést jednotnou webovou adresu. V takovém případě je zvoleno obecnější zachycení, tak aby bylo možno webovou adresu získat pomocí internetových vyhledávačů.

## XII. Poznámka

Ve sloupci „Poznámky“ jsou dle potřeby zařazeny vysvětlující komentáře k dostupnosti dat, ke specifikům zdroje apod., případně také upozornění na problémy spojené s využíváním zdroje (např. zpoplatnění zdroje), či doporučení na změny dostupnosti informací.

## 2.3 VYUŽITÍ ZDROJŮ DAT V METODICKÉ PODPOŘE

Výše uvedené subkapitoly 2.1 a 2.2 podrobně specifikovaly přístup k sestavení databáze datových a informačních zdrojů pro analyzování relevantních složek rozvoje obcí. Databáze, jejíž výběr je přílohou č. 3 tohoto dokumentu je obsáhlým výčtem a popisem datových zdrojů, které budou následně využity při sestavování souborů konkrétních ukazatelů ve vazbě na metodiku zpracování analýzy rozvoje obcí. Uvedená databáze je tedy koncipována jako obecný přehled informačních a datových zdrojů členěných dle problémových okruhů regionální analýzy. Součástí této databáze je i specifikace možných směrů využití výstupů konkrétních datových a informačních zdrojů.

### Další postup

V následující metodické etapě zpracování projektu „Elektronická metodická podpora tvorby rozvojových dokumentů obcí“ budou souběžně se specifikací metodických postupů a očekávaných analytických výstupů při zpracování charakteristiky obce identifikovány **konkrétní ukazatele** v jednotlivých problémových okruzích a dílčích tématech těchto problémových okruhů. Konkrétní ukazatele, jejich specifikace (data potřebná k výpočtu ukazatele), interpretace výstupů a zařazení do systému podpory plánování obcí, resp. do elektronického systému této podpory budou vycházet ze sestavené databáze datových zdrojů. Takto bude sestaven kompletní přehled vstupních dat (ukazatelů, včetně jejich podrobné charakteristiky), který bude součástí systému elektronické metodické podpory – podpurný modul DATA. Jeho součástí bude jak minimální datový základ (ukazatele „povinné“

pro všechny obce), tak nabídka rozšiřujících informací a odkazů na další doplňující ukazatele. Z takto definovaných vstupních dat budou prostřednictvím systému generovány výstupy (exporty) jednak pro vlastní zpracování programu rozvoje obce, jednak pro sledování z úrovně krajů a MMR, včetně možnosti srovnávací meziobecní analýzy.

V analytické části z hlediska metodiky zpracování se předpokládá specifikace základních závazných problémových okruhů (a dílčích témat těchto problémových okruhů), kterými jsou:

- Obyvatelstvo (a území) – prostorová charakteristika, historické souvislosti, demografická situace, sociální situace,
- Hospodářství – podnikatelské prostředí, trh práce, charakteristika významných sektorů hospodářství,
- Infrastruktura – technická infrastruktura, dopravní infrastruktura, dopravní obslužnost,
- Vybavenost/veřejné služby – bydlení, školství a vzdělávání, zdravotnictví, sociální péče, kultura, sport a tělovýchova, spolková činnost,
- Životní prostředí – stav složek životního prostředí, odpadové hospodářství, ochrana životního prostředí,
- Správa obce – kompetence, rozsah výkonu státní správy, zřizované organizace, finance obce, majetek, bezpečnost, vnější vztahy.

Cílem výběru, specifikace a interpretace ukazatelů, resp. informací, které lze na základě provedené analýzy očekávat, je metodické sjednocení přístupu ke zpracování rozvojové analýzy na obecní úrovni. V rámci této aktivity projektu bude sestavena skupina hlavních ukazatelů v řešených problémových oblastech, jejichž prostřednictvím bude možné věcně a s argumentačním zázemím vytvořit věrohodný obraz každé obce v ČR.

Součástí výběru ukazatelů bude i jejich specifikace, která bude obsahovat zejména:

- název / označení ukazatele,
- vazbu na problémový okruh a dílčí téma,
- konkrétní zdroj dat pro tento ukazatel a jeho charakteristiku, tj. periodicitu a způsob aktualizace, datový formát, garanta aktualizace dat atd.,
- způsob stanovení / výpočtu ukazatele,
- způsob interpretace výsledku,
- vazbu na další relevantní ukazatele (širší souvislosti výstupů ukazatele, časové a územní srovnávání, apod.),
- relevantnost / vhodnost ukazatele pro velikostní kategorii obce, případně pro další stanovené kategorie (dle území apod.),
- popis vazeb ukazatelů na konkrétní kapitoly pořizovaného dokumentu (programu rozvoje obce),
- popis vazeb ukazatelů na jednotlivé fáze, etapy, kroky procesu,
- hodnocení využitelnosti ukazatele (doporučení).

Základními parametry stanovených ukazatelů je jejich všeobecná platnost, věrohodné datové zázemí, garance dlouhodobé udržitelnosti sledování dat potřebných pro konstrukci vybraných ukazatelů a maximální jednoznačnost interpretovaných výstupů.

Součástí dalších etap řešení projektu „Elektronická metodická podpora tvorby rozvojových dokumentů obcí“ proto bude návrh a projednání konkrétních požadavků na správce centrálních registrů a dalších databází, s cílem zajistit přímou provázanost s elektronickou metodickou podporou tvorby rozvojových dokumentů obcí vytvořenou v rámci projektu, případně jiný vhodný způsob přenosu dat (konkrétních ukazatelů). To se týká jak databází garantovaných Českým statistickým úřadem, tak dalších zdrojů dat – registry v gesci jednotlivých ministerstev (například územně analytické podklady) a další databáze informací, sledovaných pro všechny obce ČR.

Jako součást datové základny pro výstupy projektu budou dále specifikovány ukazatele, dosažitelné z jiných než státem garantovaných zdrojů. Tato specifikace bude obsahovat mimo jiné i odkazy na konkrétní adresy nebo dokumenty, které však mohou být „rizikové“ například z pohledu územní roztržitosti, nahodilých změn, rozdílné aktuálnosti, obtížné dostupnosti nebo technických parametrů. Přesto považuje tým zpracovatelů za vhodné, aby i tato data byla součástí nabídky pro obce – pořizovatele rozvojových dokumentů, protože mohou významně rozšířit informační podklad pro rozhodování o prioritách rozvoje na jejich území.

Dalším okruhem informací, jejichž dostupnost a zpracování budou poměrně složité, jsou tzv. návrhová data, tedy výstupy nejrůznějších rozvojových koncepcí, plánů a programů, v podobě jejich strategických cílů, priorit, opatření, aktivit, projektů apod. Také těmto zdrojům bude v dalších etapách přípravy elektronického systému projektu věnována pozornost s cílem podpořit jejich jednoduché a účelné využití při pořizování programů rozvoje obcí.

Takto konstruovaná struktura ukazatelů by měla být závazným minimem pro analytickou část programů rozvoje obcí, které budou zpracovávány v elektronickém systému projektu. Smyslem je sestavit na základě těchto ukazatelů komplexní, věrohodný a v čase se vyvíjející obraz obce. Na základě širšího souboru dat (ukazatelů) určeného pro zpracování komplexní charakteristiky obce bude stanoven na základě plošně dostupných dat užší soubor ukazatelů pro srovnání obcí. Tento export (užší soubor) bude obsahovat ukazatele, které jsou meziobecně kompatibilní, tudíž srovnatelné a zároveň skladebné pro větší územní celky (obce s rozšířenou působností, okresy, kraje, regiony soudržnosti, stát). Tato skladebnost umožní krajům i MMR mapovat rozvojovou situaci jednotlivých obcí i širších regionů a na tomto základě formulovat účinná a cílená opatření regionální politiky.

**Příklad postupu při výběru** a zdůvodňování konkrétních ukazatelů, které budou následně zařazeny do zpracování charakteristik (profilu) obce, dokumentuje následující tabulka. Ukazatele obsažené v tabulce současně umožňují stručné podchycení většiny rozvojových oblastí obce. Výběr následujících 10 výstupních (srovnávacích) ukazatelů byl proveden na základě zkušeností a potřeb při zpracovávání analytických a rozvojových dokumentů na obecní, krajské i celostátní úrovni. Je potřebné, aby tento návrh prošel další odbornou diskusí a byl doplněn nebo korigován s cílem ustálit srovnávací základnu, využitelnou pro časově dlouhodobější období.

**Příklad konstrukce výběru skupiny ukazatelů umožňujících vstupní zachycení situace v obci** (pozn.: konečný výběr srovnávacích ukazatelů bude publikován v rámci přípravy metodiky tvorby programu rozvoje obce):

Č.	Ukazatel	Výpočet	Zdůvodnění
1.	<b>Index změny počtu obyvatel</b>	počet obyvatel k 31. 12. daného roku / počet obyvatel k 31. 12. předchozího roku	Populační vývoj zrcadlí celkovou situaci v obci – podmínky pro bydlení, dostupnost občanské vybavenosti i sociální infrastruktury, dále také dostupnost pracovních míst.

Č.	Ukazatel	Výpočet	Zdůvodnění
2.	<b>Index stáří</b>	(počet obyvatel v poproduktivním věku – nad 65 let / počet obyvatel v předproduktivním věku – do 15 let) * 100	Index stáří vypovídá o stabilitě obyvatelstva obce a indikuje chování obce v oblasti sociální infrastruktury.
3.	<b>Koeficient občanské vybavenosti</b>	koeficient vzdělávací infrastruktury + koeficient zdravotnické infrastruktury + koeficient sociální infrastruktury + koeficient kulturní infrastruktury + koeficient volnočasové infrastruktury	Koeficient souhrnně hodnotí rozsah (kapacitu) existující občanské vybavenosti v obci (nehodnotí kvalitu této občanské vybavenosti). Jedná se o souhrnný ukazatel dílčích podílů kapacit zařízení občanské vybavenosti na jednoho obyvatele obce. Tento ukazatel se tak skládá ze součtu dílčích koeficientů jednotlivých typů občanské vybavenosti a umožňuje vzájemné srovnání vzhledem k relativnímu vyjádření.
4.	<b>Intenzita bytové výstavby</b>	(počet postavených bytů / střední stav obyvatel) * 1000	Intenzita bytové výstavby vypovídá o zájmu obyvatel o bydlení v konkrétní obci tedy o atraktivitě obytné funkce řešeného území, ukazatel lze interpretovat i z pohledu sociální struktury – poptávka po nových bytech je tvořena převážně ekonomicky silnějšími obyvateli
5.	<b>Podnikatelská aktivita</b>	(počet podnikatelských subjektů / počet obyvatel) * 1000	Podnikatelská aktivita vystihuje atraktivitu a podmínky obce pro podnikání. Je podkladovým ukazatelem pro posouzení možností podpořit nabídku pracovních míst v obci.
6.	<b>Míra nezaměstnanosti</b>	(počet evidovaných uchazečů o zaměstnání / počet ekonomicky aktivních obyvatel) * 100	Míra nezaměstnanosti je využívána jako indikátor socioekonomické problémovosti obce. Odráží v sobě informace o problémech podnikatelů i sociální aspekty týkající se nezaměstnaných osob.
7.	<b>Intenzita obslužnosti veřejnou hromadnou dopravou</b>	intenzita zjištěných počtů dopravních spojů v ranní špičce běžných a prázdninových pracovních dnů, ve večerních hodinách běžných pracovních dnů a o sobotách	Intenzita obslužnosti veřejnou hromadnou dopravou v sobě zahrnuje jak aspekt dopravní dostupnosti (napojení na infrastrukturu), tj. dopravní polohu, tak využívání dopravní sítě veřejnou dopravou.

Č.	Ukazatel	Výpočet	Zdůvodnění
8.	<b>Index kapacit ubytovacích zařízení</b> (významnost rekreační funkce obce)	(počet lůžek v ubytovacích zařízeních / počet obyvatel) * 1000	Index hodnotí kapacitu ubytovacích zařízení v obci a umožňuje meziobecní či regionální srovnání, výstupem je srovnání obcí z hlediska intenzity aktuálního cestovního ruchu
9.	<b>Koeficient ekologické stability</b> (podíl ekologicky stabilních ploch)	ekologicky příznivé plochy v ha (chmelnice + vinice + zahrady + ovocné sady + trvalé travní porosty + lesní půda + vodní plochy) / plochy, které zatěžují životní prostředí v ha (orná půda + zastavěné plochy + ostatní)	Koeficient odráží celkové charakteristiky životního prostředí, míru ohrožení nepříznivými přírodními procesy.
10.	<b>Ukazatel dluhové služby</b> (výše splátkové zátěže obce)	dluhová služba (úroky, splátky jistin, dluhopisů a leasingu) / dluhová základna (daňové a nedaňové příjmy, dotace souhrnného finančního vztahu)	Vypovídá o schopnosti obce uhradit svůj dluh a o každoroční zátěži opakujících se příjmů. Je využíván jako nepřímý indikátor finančních problémů obce.

Je třeba zdůraznit, že pro objektivní hodnocení situace obce je třeba mít hodnoty těchto ukazatelů za více let a také mít k dispozici hodnoty za širší území (správní obvod obce s rozšířenou působností, kraj, ČR), či za okolní (sousední, velikostně srovnatelné...) obce. Všechny ukazatele jsou založeny na každoročně aktualizovaných údajích.

### 3. VYUŽÍVÁNÍ ZDROJŮ INFORMACÍ OBCEMI

#### 3.1 ZPŮSOB OVĚŘENÍ VYUŽÍVÁNÍ

Šetření k problematice využívání informací pro plánování a řízení obce proběhlo ve všech třech modelových krajích, a to ve dvou fázích. První fáze byla realizována začátkem července 2012 ve 22 obcích; v Libereckém kraji byly rozhovory provedeny v 10 obcích, ve Zlínském kraji v 8 obcích a v Pardubickém kraji ve 4 obcích. Druhá fáze šetření se uskutečnila v měsíci září 2012. Ve druhé fázi bylo v každém z modelových krajů osloveno 12 obcí, vždy po dvou z dané velikostní kategorie (200 a méně obyvatel, 201–500, 501–1000, 1001–3000, 3001–10000, 10001 a více); jednalo se o odlišné obce než v 1. kole šetření. Celkem tedy byly získány informace od 58 obcí. Šetření proběhlo formou řízených rozhovorů se starosty obcí, případně u větších měst s vedoucími úředníky (tajemníci, regionalisté).

Některé z otázek se objevily pouze v 1. kole šetření; pokud byly dostatečně uspokojivě zodpovězeny, nebyly už ve druhém kole zařazeny. Na základě poznatků z 1. kola byly některé otázky nově doplněny. Témata, která bylo po 1. kole potřeba hlouběji prověřit, zůstala pro dotazování i ve 2. kole.

#### 3.2 POZNATKY Z ŘÍZENÝCH ROZHovorŮ

Informace zjištěné šetřením byly hodnoceny celkově i podle specifických kritérií – velikosti obce, funkčního období starosty a profese starosty. V hodnocení podle funkčního období a profese se však mezi obcemi neprojevovaly žádné významné rozdíly, a proto nejsou tyto skutečnosti v dalším textu nijak komentovány.

#### Typy využívaných informací a jejich zdroje

*Představitelé obcí se v 1. kole šetření vyjadřovali k získávání informací u vybraných témat (tato témata jsou v níže uvedeném seznamu označena \*).*

*Ve 2. kole šetření byly tyto otázky rozvedeny – obcím byla předložena karta, do níž u celkem 23 okruhů informací zaznačovali, zda je využívají či nikoliv, a z jakých zdrojů tyto informace čerpají. V případě, že určité informace nevyužívají, měli uvést také důvod.*

*Okruhy informací zkoumané ve 2. kole byly následující:*

- a) *Struktura obyvatel (zejména věková)*
- b) *Spolky (počet, členové)*
- c) *Bytová výstavba (zejména počet nových domů)*
- d) *Domovní a bytový fond (struktura, stav)*
- e) *Poptávka po bydlení (po domech, bytech)*
- f) *Kapacity a fungování ZŠ a MŠ \**
- g) *Zajištění sociální péče (kapacity, dostupnost) \**
- h) *Zajištění zdravotní péče (kapacity, dostupnost)*
- i) *Komerční služby v obci*
- j) *Počet a struktura podnikatelů \**
- k) *Potřeby podnikatelů*
- l) *Kapacita ubytovacích zařízení \**
- m) *Turistická návštěvnost \**
- n) *Nezaměstnanost v obci \**
- o) *Zaměstnanost v obci \**
- p) *Intenzita dopravy (počet průjezdů vozidel) \**
- q) *Zajištění veřejné dopravy (počet spojů)*



- r) *Bezpečnost v obci (trestné činy, dopravní nehody)*
- s) *Stav životního prostředí (zátěže, ovzduší, voda) \**
- t) *Ochrana životního prostředí (chráněná území, chránění živočichové, rostliny) \**
- u) *Využití území (půda, lesy, vodní plochy atd.)*
- v) *Podklady pro hospodaření obce (např. informace o hospodaření krajů a státu)*
- w) *Informace o dotacích*

\* Tento okruh byl předmětem šetření i v 1. kole.

Z druhého kola šetření vyplynulo následující:

Nejčastěji obce pro plánování a řízení svého rozvoje využívají informace o dotacích (všechny obce). Dále jsou velmi často využívány informace o veřejné dopravě, struktuře obyvatel, bezpečnosti a podklady pro hospodaření obce. Naopak nejméně jsou obcemi využívány informace týkající se komerčních služeb, potřeb podnikatelů a intenzity dopravy.

Pokud obce určitý typ informací nevyužívají, je to zejména proto, že podle názoru obce není potřeba se těmito informacemi zabývat, případně proto, že se daný typ zařízení nebo služeb v obci nevyskytuje. Dvě obce uvedly, že sice tyto informace mají, ale nijak s nimi nepracují (bytová výstavba, podklady pro hospodaření). Kromě toho také obce uváděly problémy s nedostupností dat v oblasti kapacit ubytovacích zařízení, turistické návštěvnosti a nezaměstnanosti, přestože zájem o tato data obce mají (šlo však pouze o jednotlivé případy).

#### Typy informací využívaných obcemi pro plánování a řízení rozvoje

	200 a méně	201–500	501–1000	1001–3000	3001–10000	10001 a více	Celkem	Celkem (%)
<b>Počet obcí v dané kategorii</b>	<b>6</b>	<b>6</b>	<b>6</b>	<b>6</b>	<b>6</b>	<b>6</b>	<b>36</b>	<b>100,0</b>
Informace o dotacích	6	6	6	6	6	6	36	100,0
Zajištění veřejné dopravy	5	6	6	6	5	6	34	94,4
Struktura obyvatel	5	5	6	6	5	6	33	91,7
Bezpečnost v obci	5	5	6	6	6	5	33	91,7
Podklady pro hospodař. obce	6	4	6	6	6	5	33	91,7
Spolky	5	4	6	5	6	5	31	86,1
Zajištění sociální péče	3	6	5	5	6	6	31	86,1
Nezaměstnanost v obci	5	5	5	5	6	5	31	86,1
Domovní a bytový fond	4	4	4	6	5	6	29	80,6
Poptávka po bydlení	2	6	6	6	5	4	29	80,6
Počet a struktura podnikatelů	4	5	6	5	4	5	29	80,6
Stav životního prostředí	4	5	4	4	6	6	29	80,6
Bytová výstavba	4	4	2	6	5	6	27	75,0
Kapacity a fungování ZŠ a MŠ	1	3	5	6	6	6	27	75,0
Využití území	3	5	4	4	6	5	27	75,0
Turistická návštěvnost	2	3	4	5	6	6	26	72,2
Ochrana životního prostředí	3	4	5	4	6	4	26	72,2
Zajištění zdravotní péče	2	5	4	4	4	6	25	69,4
Kapacita ubytovacích zařízení	2	3	4	5	6	5	25	69,4
Zaměstnanost v obci	3	5	3	4	5	4	24	66,7

	200 a méně	201–500	501–1000	1001–3000	3001–10000	10001 a více	Celkem	Celkem (%)
<b>Počet obcí v dané kategorii</b>	<b>6</b>	<b>6</b>	<b>6</b>	<b>6</b>	<b>6</b>	<b>6</b>	<b>36</b>	<b>100,0</b>
Komerční služby v obci	4	3	3	5	3	5	23	63,9
Potřeby podnikatelů	3	5	2	4	4	5	23	63,9
Intenzita dopravy	2	2	3	3	5	6	21	58,3

Pramen: Šetření v obcích Libereckého, Pardubického a Zlínského kraje, září 2012.

Šetření jednoznačně prokázalo, že větší obce využívají širší spektrum informací (jedním z důvodů je i to, že v malých obcích se některé zjišťované skutečnosti vůbec nevyskytují), prakticky všechny okruhy. Malé obce např. velmi zřídka využívají zdroje dat o intenzitě dopravy, kapacitě ubytovacích zařízení a turistické návštěvnosti; obce do 200 obyvatel málo zjišťují také poptávku po bydlení a informace o zdravotní péči. Jedná se o skutečnosti, které pro danou malou obec nejsou z výše uvedených důvodů relevantní.

Většinu potřebných informací obce získávají vlastními silami, tedy prováděním různých zjišťování. Tento způsob převažoval u poloviny zkoumaných okruhů, pro další čtvrtinu okruhů byl velmi významným zdrojem. Přímo z obecní evidence pocházejí zejména data o obyvatelstvu, školách, domovním a bytovém fondu, sociálních službách a spolcích.

Informace od státní správy (ministerstev, ústředních správních úřadů podřízených ministerstvům, jiných ústředních orgánů státní správy /např. Policie ČR/ a územních správních úřadů /např. Úřad práce ČR a jeho pracoviště/) získávají obce především v oblasti bezpečnosti (již zmíněná Policie ČR) a nezaměstnanosti.<sup>5</sup> Od krajů obce získávají především informace o dotacích, podklady pro své hospodaření a informace o zajištění veřejné dopravy. Web ČSÚ je zdrojem ponejvíce dat o obyvatelstvu a nezaměstnanosti.

Nejméně obce využívají informace poskytované ORP a POÚ, což do určité míry souvisí s úlohou těchto obcí jako článku státní správy (se zákonem vymezenými kompetencemi), zatímco informace obce využívají především pro samosprávná rozhodování.

#### Zdroje informací využívaných obcemi pro plánování a řízení rozvoje (vždy počet obcí z 36 dotazovaných)

	Web ČSÚ	Státní správa	Kraj	ORP, POÚ	Evidence obce	Vlastní zjišťování	Jiné
Struktura obyvatel	17	4	2	3	21	3	0
Spolky	1	1	0	0	10	22	5
Bytová výstavba	8	6	0	1	8	15	2
Domovní a bytový fond	9	4	0	1	13	14	1
Poptávka po bydlení	0	0	0	1	9	20	1
Kapacity a fung. ZŠ a MŠ	1	5	6	3	14	14	3
Zajištění sociální péče	0	5	6	6	11	17	6
Zajištění zdravotní péče	0	3	4	2	6	18	1
Komerční služby v obci	4	1	1	1	2	18	3
Počet a strukt. podnikatelů	5	8	1	1	2	19	1
Potřeby podnikatelů	0	1	2	0	0	22	2
Kapacita ubyt. zařízení	4	0	2	0	7	17	4

<sup>5</sup> Od 1. 1. 2012 již nejsou k dispozici údaje o míře nezaměstnanosti na úrovni obcí, čímž ubyl důležitý zdroj často využívaný obcemi.

	Web ČSÚ	Státní správa	Kraj	ORP, POÚ	Evidence obce	Vlastní zjišťování	Jiné
Turistická návštěvnost	6	0	4	0	4	15	6
Nezaměstnanost v obci	12	23	3	2	1	4	0
Zaměstnanost v obci	9	14	1	0	1	8	0
Intenzita dopravy	2	5	5	4	1	11	5
Zajištění veřejné dopravy	0	4	15	3	5	14	10
Bezpečnost v obci	3	27	3	2	2	10	0
Stav životního prostředí	3	15	5	7	5	14	0
Ochrana živ. prostředí	0	13	10	8	4	7	5
Využití území	1	13	5	6	6	11	7
Podklady pro hosp. obce	9	17	18	5	5	7	1
Informace o dotacích	0	15	22	4	1	23	9

Pramen: Šetření v obcích Libereckého, Pardubického a Zlínského kraje, září 2012.

Co se týče dalších zdrojů informací mimo typy uvedené v předchozí tabulce, liší se podle okruhů zjišťovaných informací. V oblasti sociálních služeb mají obce přehled i díky platbám příspěvků poskytovatelům sociálních služeb (především na rozvoz obědů). Využití ploch v obci se zjišťuje také z územního plánu. Informace o dotacích získávají obce mimo jiné i z nabídek příslušných firem nebo prostřednictvím místní akční skupiny nebo mikroregionu.

*Další konkrétní zdroje informací se objevovaly v 1. kole šetření:*

- V oblasti **školství** obce využívají informace přímo od ředitelů škol, zajímají se především o počty dětí a žáků, náklady na provoz škol (pozn.: ač jsou obce zřizovateli mateřských a základních škol, informace o jejich činnosti nezískávají automaticky, ale na základě dohodnuté spolupráce s řediteli těchto zařízení). V této souvislosti jsou také sledovány dotační tituly, které je možné využít pro rozvoj škol.
- V oblasti **sociální péče** a veřejných služeb využívají dvě obce rejstřík sociálních služeb, který spravuje MPSV. Občas obce využívají komunitní plány příslušného ORP či kraje. Předávání informací v rámci obce probíhá kromě elektronické formy i prostřednictvím schůzek jednotlivých institucí s vedením obce. Jedna z obcí projevila zájem o „manuál“, jak veřejné instituce zřizovat, spravovat a komunikovat s potřebnými institucemi.
- O **podnikatelích** má většina oslovených obcí (zejména těch menších) dobrý přehled, není tedy nutné získávat informace z externích zdrojů. Dále obce využívají obchodní rejstřík, informace od živnostenského úřadu nebo Administrativní registr ekonomických subjektů (ARES). Ve třech obcích je na webu dostupný on-line seznam podnikatelů, přesto by i tyto obce uvítaly oficiální přehled podnikatelů. Údaje o podnikatelích využívají obce – i když pouze v řídkých případech – jako podklad při zpracování plánů rozvoje a rozpočtu.
- Většina obcí s údaji o **cestovním ruchu** nepracuje nebo pouze minimálně. Některé větší obce využívají informace z vlastních turistických informačních center, Czechtourismu nebo MMR. Informace využívají pro plánování, opravy a údržbu turisticky významných míst, vymezení parkovacích ploch apod.
- Potřebné údaje o **nezaměstnanosti** zjišťovaly obce přímo od poboček úřadů práce, případně z Portálu Úřadu práce. Zájem byl především o informace o veřejně prospěšných pracích. V současnosti jsou však k dispozici již jen údaje za ORP, okresy či kraj.

- Informace o **dopravě** nejsou pro řadu dotazovaných obcí (zejména menších obcí) potřebné, jelikož leží mimo hlavní dopravní tahy, tudíž si ani žádné informace o dopravě nezjišťují. Pokud ano, využívají často informace od dopravců nebo krajských koordinátorů dopravních systémů. Jedna obec si sama zpracovává pasporty o silnicích a mostech pro plánování oprav. Tři obce využívají zařízení sledující počet průjezdů vozidel, na základě těchto údajů pak budují přechody, chodníky apod.
- Pokud obce potřebují údaje o **životním prostředí**, zjišťují je často od správ chráněných krajinných oblastí nebo od odboru životního prostředí městského či krajského úřadu. Data si obce většinou zjišťují pouze v případě aktuální potřeby; zejména při správním řízení, při zpracování územního plánu nebo značení chráněných lokalit a dále pro svoz odpadů nebo při povodních. Dvě z oslovených obcí uvedly inspirativní příklady dat, která postrádají – informace ohledně plodin pěstovaných v okolí obce, informace o chráněných živočiších v obci (aby obec mohla ovlivňovat stavební řízení).

### **Práce s informacemi na úrovni obcí**

*Identifikace osoby, která se zabývá vyhledáváním a analýzou informací pro plánování a řízení obce, bylo předmětem pouze 2. kola šetření.*

Získáváním a vyhodnocováním informací týkajících se plánování a řízení obcí se ve většině případů zabývá starosta (případně místostarosta) nebo pracovníci úřadu. V obcích do 1 000 obyvatel (v dalším textu budou pro zjednodušení nazývány „malé obce“) výrazně dominuje role starosty, v obcích nad 1 000 obyvatel („velkých obcích“) jsou to nejčastěji pracovníci odborných útvarů obecního či městského úřadu, méně samotný starosta nebo vedení obce. Často však pracovníci úřadu s vedením obce spolupracují.

#### **a) Informace pro řízení obce**

*V obou kolech byly zjišťovány názory na okruhy informací, jež jsou pro obce nejdůležitější, a názory na chybějící typy informací. Ve 2. kole byly zjišťovány také typy informací, které obce pro hodnocení svého rozvoje využívají.*

Pro řízení obce jsou podle názorů představitelů obcí nejdůležitější možnosti využití dotačních prostředků pro podporu rozvoje obce a další informace související s financemi a hospodařením obcí, a také s legislativou a rozpočtovým určením daní. Třem obcím chybí metodická podpora ze strany kraje. Malé i velké obce shodně kladou důraz na názory a potřeby občanů<sup>6</sup>. Výše daňových příjmů byla uváděna převážně menšími obcemi. Pro menší obce je nejdůležitější znalost místních poměrů a jasná vize starosty, kterou by měl dotáhnout do konce. Pro větší obce jsou důležité informace týkající se podnikatelů a zaměstnanosti. Jedna z obcí vyjádřila názor, že klíčové jsou právě tyto informace, protože od dostatečného počtu pracovních míst se odvíjí počet obyvatel a jejich potřeby.

Zajímavá odlišnost se projevila u zjišťování názorů občanů. Pro malé i velké obce jsou názory občanů důležité; ovšem jedna velká obec (nad 10 tis. obyvatel) má obvykle problém zjistit přání většiny, protože na průzkumy reagují většinou jen „chroničtí stěžovatelé“.

Drtivé většině obcí **nechybí** pro řízení rozvoje **žádné informace**. Čtyři obce nepostrádají informace jako takové, ale chybí jim **ucelený zdroj**, z něhož by mohly čerpat, případně uvádějí jako diskutabilní přehlednost informací a efektivní informování směrem k obcím. Některé velké obce neuvedly témata informací, ale zdůraznily **nutnost získávání kvalitních průřezových informací**, aby byl výsledný koncept rozvoje obce efektivní. Jakékoliv zjišťované údaje musejí být správné, objektivní a aktuální, aby měly potřebnou vypovídací

<sup>6</sup> Realizace průzkumů a šetření mezi občany je zkoumána dále.

hodnotu. Pokud obcím některé typy informací chybějí, jsou to nejčastěji informace o dotacích či získávání financí. Postrádány jsou také dlouhodobé výhledy – jasné vize a dlouhodobější strategie „vyšších“ úřadů (kraje, ministerstva), které by obcím umožnily jejich aktivity dlouhodobě plánovat a připravovat. Negativně jsou vnímány neustálé změny a reformy ovlivňující fungování obce z hlediska jejích práv a povinností vůči občanům i státu.

Jedna z obcí naopak považuje řadu informací za nadbytečné, obtížně se v nich orientuje, narůstá byrokracie. Za přínosné by tato obec považovala setkávání starostů, kde by byly prezentovány potřebné aktuální informace.

Konkrétními informacemi, které obce používají pro **průběžná hodnocení svého rozvoje**, jsou především údaje o plnění obecního rozpočtu, tedy příjmy obce, finance přidělené příspěvkovým organizacím, dotace udělované sdružením a organizacím, investice v různých projektech atd. dalšími relativně často sledovanými jevy jsou počet a struktura obyvatel, zaměstnanost a nezaměstnanost, údaje o kapacitách a naplněnosti mateřských a základních škol a informace o poptávce po bydlení a bytové výstavbě. Ve třech obcích uplatňují velmi specifické přístupy k hodnocení situace v obci:

- podle stížností – pokud žádné stížnosti nejsou, tak nejspíš vše funguje tak, jak má;
- důležitá je spokojenost občanů, jestli jsou občané spokojeni, to ukážou volby;
- obec náležející k Národní síti zdravých měst pořádá každoročně „forum zdravého města“, kde s občany hodnotí rozvoj města: občané na fóru definují problémy (bývá jich cca 60), z nichž se pak vybere cca 5 nejdůležitějších, a ty se dostávají do akčního plánu.

## **b) Zpracování získaných informací**

*Otázky týkající se sběru a vyhodnocování dat, srovnávání se s okolními obcemi či vyššími celky a potřeb metodické pomoci v této oblasti byly předmětem pouze 2. kola šetření.*

Většina obcí určitým způsobem **sleduje a vyhodnocuje data** popisující její situaci a vývoj, a to jak velké, tak i malé obce. Pouze přibližně pětina dotazovaných obcí data nevyhodnocuje. Značná část obcí však nehodnotí data komplexně, ale pouze určitá dílčí témata (především počet obyvatel a jejich struktura, zaměstnanost, rozpočet obce či oblast školství). Rada obcí provádí každoročně pouze vyhodnocování rozpočtu, další analýzy provádí nepravidelně či nárazově pouze v případě určité konkrétní potřeby (např. při přípravě projektů, vytváření územního nebo strategického plánu apod.). Rada malých obcí nemá potřebu sledovat situaci v obci pomocí statistických dat, protože představitelé obcí mají dobrý přehled o tom, co se v obci děje.

Dvě města nad 10 tis. obyvatel vyhodnocují data speciálním způsobem:

- roční monitoring rozvojových projektů si město zadává u externího subjektu;
- město je zapojeno do Benchmarkingové iniciativy<sup>7</sup>, což je dobrovolná aktivní spolupráce měst a obcí, které společně tvoří metodiku dat a ukazatelů pro vzájemné porovnávání v mnoha oblastech výkonu přenesené a samostatné působnosti, jakož i provozních agend.

**Srovnání dat** za vlastní obec s dalšími obcemi či jiným územím (ORP, okres, kraj, ČR) provádí většina obcí, shodně velké i malé obce. Třetina zkoumaných obcí tato srovnání neprovádí. Pět obcí tato srovnání provádí pouze nepravidelně podle potřeby, jen za určitá dílčí témata. Nejčastěji se obce srovnávají v rámci mikroregionu, případně s okolními obcemi.

<sup>7</sup> Benchmarkingová iniciativa 2005 (BI 2005) je neformální sdružení obcí s cílem zvyšovat kvalitu a efektivnost prostřednictvím benchmarkingového porovnávání a výměny informací, zkušeností a dobrých praxí. V roce 2012 je zapojeno 72 obcí s rozšířenou působností. Více informací viz <http://www.benchmarking.vcvscr.cz..>

Mezi obcemi, které srovnávání neprovádějí, se objevilo několik zajímavých postřehů:

- Vyhledávání údajů dalších obcí a srovnávání je nad možnosti obce (obec do 200 obyvatel).
- Vzhledem ke své velikosti (201–500 obyvatel) se obec domnívá, že nepotřebuje srovnávací údaje.
- Obec údaje prozatím nezjišťuje, protože její struktura je poměrně specifická, těžko se srovnává s ostatními stejně velkými obcemi, které mají povětšinou jiné uspořádání (rozloha, rozptýlení zástavby, délka komunikací, cestovní ruch atd.).
- Porovnávat se s ostatními obcemi v okolí je pro obec poměrně těžké. V blízkosti jsou mnohem větší obce, navíc daná obec je oproti jiným menším obcím specifická tím, že má na svoji velikost poměrně hodně podnikatelských subjektů.

V oblasti získávání a zpracování informací je drtivá většina obcí soběstačná, takže **metodickou pomoc** v této oblasti nutně nepotřebuje. Obce však uváděly potřebu konzultací např. na kraji či ORP, zájem o vzorové dokumenty a potřebu poradenství v oblasti legislativy.

V oblasti dat by řada obcí uvítala **souhrnný zdroj**, ve kterém by byly uceleně shromážděny základní statistické údaje o obcích (buďto přímo ve formě dat, nebo i prostřednictvím webových odkazů na konkrétní zdroje dat).

Obce uvedly také některé náměty týkající se využívání dat a metodické pomoci:

- Bylo by dobré zpracovat studii, kde by byly obce určitého regionu vzájemně porovnány z hlediska kvalitativního (např. jak dlouho a jak daleko lidé dojíždějí do práce, kolik je v jaké obci spolků, jaké pořádají akce a jak často, nebo kvalita dopravní infrastruktury). Ukazatelů je velmi mnoho, ale mohlo by to být pro ostatní obce inspirativní a motivující, přestože finančně náročné.
- V období fungování okresních úřadů probíhalo pravidelné setkávání starostů, kde byly starostům poskytnuty kompletní aktuální informace z oblasti veřejné správy včetně doporučení řešení. Dnes tato forma podpory především starostům menších obcí chybí.
- V současné době je určitým specifickým problémem vedení evidence obyvatel; podle informací z výše postavených orgánů se jedná pouze o přechodnou dobu, která ale z pohledu obcí začíná být neúnosná.

### *c) Využívání externích zdrojů informací*

*Externí zdroje informací byly předmětem 1. i 2. kola šetření. V obou kolech bylo zjišťováno využívání dat z ČSÚ a realizace šetření mezi obyvateli. V 1. kole byla zahrnuta také informace z krajských portálů, ve 2. kole bylo téma doplněno o využívání mapových portálů.*

Významným zdrojem statistických dat je portál **Českého statistického úřadu**. V míře jeho využívání se projeví výrazné rozdíly mezi malými a velkými obcemi – zatímco malé obce jej používají spíše zřídka či výjimečně, případně vůbec ne, velké obce jej využívají daleko více (obvykle uváděly, že často; případně dle potřeby, ale i v tom případě byla frekvence vyšší než u malých obcí). Z obsahu portálu obce přebírají především data o obyvatelstvu, trhu práce, nebo blíže nespécifikované různé údaje o obci. Ojediněle se objevily také odpovědi data o službách, sčítání lidu, volební výsledky, data o výstavbě. Ohledně přehlednosti portálu se objevovaly různé názory; převažuje kladné hodnocení, spíše však u větších obcí (malé obce byly více nespokojeny). Jedna obec navrhuje vytvořit záložku „vyhledávání pro obce“. Šest obcí si stěžuje na slabou aktuálnost dat a na málo údajů zveřejňovaných přímo za obce. Dvě obce mají výhrady ke kvalitě dat, zejména o obyvatelstvu (nesoulad s obecní evidencí), ale data ČSÚ využívají, protože jsou pro mnohé instituce závazná.

Jedna z obcí uvedla, že spíše než web ČSÚ využívá katastr nemovitostí, krajské stránky, portál veřejné správy, MZe, MMR, registr půdy LPIS.

Informace z **webového portálu kraje** využívají všechny dotazované obce. Nejčastěji si obce vyhledávají informace o dotačních titulech nebo kontakty na pracovníky krajských úřadů (pro řešení aktuálních problémů nebo pro metodickou pomoc). Dále sledují také aktuality o dění v kraji, případně usnesení zastupitelstva a rady kraje. V Libereckém kraji je využíván i povodňový portál. I v souvislosti s těmito informacemi obce zdůrazňují, že je nutná aktuálnost a přehlednost webu.

Nejčastěji využívanými **mapovými portály** jsou katastr nemovitostí a krajské mapové portály. Tyto zdroje využívají shodně malé i velké obce. Relativně často obce uváděly také portál cenia.cz (šest obcí) a vlastní geografický informační systém (pět obcí); tyto další zdroje využívají více velké obce než malé. Pět obcí žádný mapový portál nevyužívá, další dvě obce pouze omezeně. Dalšími portály (využívanými pouze jednotlivými obcemi) jsou např. mapy.cz, Národní geoportál INSPIRE, Google Earth, portál Českého hydrometeorologického úřadu.

**Názory obyvatel** zjišťují prakticky všechny obce. Zásadní rozdíl ve způsobu dotazování se projevil mezi malými a velkými obcemi. Zatímco malé obce preferují osobní kontakt s občany (což vychází z jejich velikosti), velké obce realizují ankety či dotazníkové šetření. Čtyři obce uvedly, že se u nich forma dotazníkového šetření neosvědčila; malé obce proto, že je vhodnější osobní kontakt, velké obce z důvodu relativně nízké návratnosti. Jen velmi zřídka se objevovaly další možnosti kontaktu s obyvateli – zasedání zastupitelstva (čtyři obce), veřejná schůze (tři obce), fórum zdravého města (dvě obce), diskuze na Facebooku, zapojování do pracovních skupin při tvorbě strategie rozvoje města, dotazníkové šetření v rámci bakalářské či diplomové práce (po jedné obci). Tři obce žádná šetření názorů občanů neprovádějí. Šetření bývají realizována převážně k aktuálním tématům nebo v případě potřeby, např. při zpracování koncepčních dokumentů, v rámci přípravy žádosti o dotaci, šetření spokojenosti obyvatel, názory na plán nové výstavby atd. Výsledky šetření bývají zveřejňovány převážně v obecním zpravodaji a na webu obce. Pouze jedna obec uvedla, že výsledky nezveřejňuje.

Inspirativní formu šetření provádí jedna z obcí velikostní kategorie 201–500 obyvatel. Starostka dává občanům k dispozici knihu, v níž je uvedena otázka, ke které mohou psát své názory. Tato kniha je umístěna na obecním úřadě, ve škole a v „koloniálu“.

#### **d) Sdílení informací**

*Ohledně vzájemného sdílení informací, tedy nejen využívání určitých zdrojů dat, ale také poskytování různých informací, byly obce v 1. kole šetření dotazovány na využívání informačních systémů a na zájem o jednotný informační zdroj, ze kterého by mohly čerpat informace. Ve 2. kole byla problematika jednotného zdroje rozšířena o zájem doplňovat do takového zdroje vlastní údaje. Zjišťováno bylo také uveřejňování informací na webových stránkách obcí.*

Naprostá většina obcí (shodně malé i velké obce) zveřejňuje informace o obci získané z různých zdrojů i **na svém webu**. Pouze šest obcí informace nezveřejňuje, jedná se spíše o malé obce. Tři obce zveřejňují informace jen občas a šest obcí vyvěšuje jen některé informace. Jedna z obcí uvádí informace o akcích v obci i na Facebooku.

Využívání různých **obecních informačních systémů** je velmi malé. Jde především o evidenci majetku a nemovitostí nebo geografický informační systém. Dvě obce využívají SMS centrum, pomocí něžž rozesílají informace o dění v obci.

Téměř všechny oslovené obce by uvítaly možnost mít veškeré relevantní informace o obci z veřejných zdrojů **na jednom místě** a přístupné přes internet. Podle názoru jedné obce by taková aplikace byla zajímavá i pro obyvatele obce. Pouze malá část obcí takovou službu nepotřebuje, protože si tyto informace umí zjistit samy.

Pokud by takové jednotné místo existovalo, byla by naprostá většina malých i velkých obcí ochotna **doplňovat tam své údaje**. Řada obcí však svou ochotu podmiňuje tím, že by zadávání údajů nemělo obce zatěžovat – způsob zadávání by měl být velmi jednoduchý a nenáročný na čas (sedm obcí) a současně by požadované údaje měly být smysluplné a využitelné (šest obcí). Jedna obec navrhuje, aby se v případě funkčnosti takového systému obcím doplňování údajů připomínalo. Pět obcí není vůbec ochotno své údaje prostřednictvím webového portálu poskytovat; jedná se téměř výhradně o malé obce, pouze jedna z těchto obcí byla velká. Jedna obec uvedla, že takovýto portál není potřeba, protože potřebné údaje si vždy dokázali najít sami.

Objevilo se i několik inspirativních postřehů:

- Vzhledem k tomu, že pan starosta je neuvolněný, dojíždí do práce a prakticky veškerou agendu spojenou s řízením obce vykonává sám, další navýšení povinností ve formě vyplňování údajů vnímá spíše negativně.
- Nejde ani o ochotu jako o časový prostor a zodpovědnou osobu. Nový portál zcela určitě není nutný. Lze využívat stávajících možností. Už v tomto stavu jsou různé zdroje na internetu dost nepřehledné a o důvěryhodnosti zdrojů se mnohdy nechá pochybovat.
- Důležité by bylo, zda by se doplňovala data, která se dají někde sehnat zadarmo, nebo by tam byla i data, za která by obec musela někomu zaplatit.
- Určitě bychom údaje doplňovali, zejména v případě, že bychom my sami mohli mít náhled na informace o jiných obcích a městech.

Celkově se projevuje významná **nevyrovnanost** v tom, že obce prostřednictvím dotazníků neustále poskytují informace různým organizacím, ale zpětná informovanost o výsledku dotazování (vyhodnocení šetření) obvykle chybí.

## Shrnutí

Obce pro řízení svého rozvoje potřebují řadu informací. Některé z nich sbírá přímo daná obec (např. evidence obyvatel), další získává z databází jiných institucí. U většiny údajů jsou obce závislé na externích zdrojích, což limituje možnosti získávání těchto dat (viz např. zrušení sledování míry nezaměstnanosti do úrovně obcí), v některých případech je problémem také aktuálnost zveřejněných dat.

Shromážděné informace zpracovává nejčastěji starosta či místostarosta, ve větších obcích jsou to i odborní pracovníci úřadu. Většinu analýz však provádějí nepravidelně či nárazově pouze v případě určité konkrétní potřeby. V malých obcích často nemají potřebu analyzovat data, protože představitelé obcí mají dobré povědomí o situaci v obci.

Z konkrétních zdrojů dat obce využívají především krajské portály, méně portál ČSÚ (z něj čerpají data spíše velké obce, malé jen velmi málo). Z mapových zdrojů jsou nejvíce využívány katastr nemovitostí a krajské mapové portály. Nejdůležitějšími jsou pro obce informace o možnostech získávání dotací. Obce sledují zejména různá finanční data související s hospodařením obce, a dále především informace o obyvatelstvu a trhu práce. Velmi významné jsou pro představitele obcí také názory občanů. V malých obcích jsou názory zjišťovány především formou – částečně neformálního – osobního kontaktu, ve velkých obcích se realizují spíše ankety či dotazníková šetření. Šetření však nemusí vždy odrážet skutečné názory většiny občanů; záleží, zda se ho zúčastní různé skupiny obyvatel, nebo zda převažují ti nespokojení. Výsledky šetření či anket bývají zveřejňovány převážně v obecním zpravodaji a na webu obce.

Většina obcí si dokáže obstarat veškerá potřebná data, ale řada obcí postrádá podklady pro dlouhodobé plánování – zejména jasné vize a dlouhodobější strategie na úrovni kraje a centra. Negativně vnímají také velmi časté žádosti různých institucí o poskytnutí informací o



obci. Obce příliš nepotřebují metodickou pomoc zaměřenou na získávání dat, spíše by uvítaly jeden souhrnný zdroj všech potřebných dat o obci, protože v současnosti jsou zdroje informací velmi roztržité. Do tohoto zdroje informací by naprostá většina obcí byla ochotna doplňovat své údaje, ovšem za předpokladu, že je způsob práce se systémem nebude zatěžovat.

## 4. ZÁVĚRY A DOPORUČENÍ

**Databáze údajů, která byla zpracována v rámci této etapy prací, nabízí ucelený přehled údajů dostupných do úrovně obcí od celé škály poskytovatelů,** přičemž právě zdroj (poskytovatel) dat je základním třídícím parametrem databáze. Jiné třídění lze provést podle okruhů informací či dalších parametrů.

Veškeré údaje zahrnuté v databázi jsou vztaženy k tvorbě charakteristiky (profilu) obce o libovolné velikosti. Charakteristika obce soustřeďuje základní fakta o obci a obsahuje komplexní zhodnocení situace v obci, charakteristiku stavu a vývoje jednotlivých oblastí života obce. Pro základní popis obce jsou vyhodnocovány zejména údaje z následujících oblastí: obyvatelstvo, bydlení, veřejné služby, hospodářství, technická infrastruktura, dopravní obslužnost a dostupnost, životní prostředí, veřejná správa, ty jsou pak dále vztaženy k jednotlivým kapitolám profilu obce (území a obyvatelstvo, hospodářství, infrastruktura, vybavenost, životní prostředí a správa obce).

Přestože statistické údaje netvoří jediný podklad pro zpracování charakteristiky obce, resp. analytické části rozvojového dokumentu obce, jedná se o jeho zásadní stavební prvky. Proto je nanejvýš důležité, vytvořit vhodné podmínky pro získávání dat a jejich zpracování.

**Analýza datových zdrojů prokázala, že systém dat pro regionální rozvoj je v ČR nejednotný, neúplný a do značné míry nekoordinovaný.** Z hlediska zpracování charakteristiky obce lze konstatovat **nevyváženost dostupnosti jednotlivých informací.** Datově jsou pokryty docela dobře všechny okruhy (byť u vybavenosti a hospodářství je paleta zdrojů o něco širší), ale jednotná data za všechny obce ČR jsou zejména z oblasti obyvatelstva, resp. hospodářství (registr ekonomických subjektů a statistiky trhu práce).

Problémem je též velmi rozdílná územní dostupnost dat a velmi často **chybějící data na obecní úrovni.** Pro některé problémové oblasti, zejména ty dynamické, ve kterých dochází k častým změnám (např. kulturní a sportovní infrastruktura, podnikatelské prostředí) neexistuje jednotná datová základna. **Některá data nejsou veřejně dostupná** – pokud jsou tyto údaje nezbytné pro plánování obce, bude cílem v rámci projektu vytvářené elektronické podpory, aby i tato data byla do tohoto systému zahrnuta, a to v datovém formátu vhodném jak pro běžné uživatelské prostředí malé obce (manuální zpracování dat), tak pro využití ve složitějších databázových systémech (velké obce, využití v geografických informačních systémech nebo jiných sofistikovaných databázích).

U významných rozvojových dat za obce je též značným **problémem periodicitu jejich aktualizací,** např. data ze sčítání lidu, domů a bytů jsou sbírána, resp. aktualizována pouze 1x za 10 let, což je pro objektivní analýzu nutnou pro vytvoření relevantního profilu obce velmi problematické.

Analýza též prokázala, že výše uvedené zásadní nedostatky jsou řešitelné v případě zvýšení součinnosti minimálně všech orgánů státní statistické služby. Jedná se zejména o databáze ministerstva financí či ministerstva práce a sociálních věcí.

Dalším problémem je neexistence definice datových potřeb obcí. Sjednocení požadavků na datovou bázi klíčových statistických údajů o obci ve vztahu k plánování rozvoje je předmětem řešeného projektu „**Elektronická metodická podpora tvorby rozvojových dokumentů obcí**“. Důležité přitom je, aby se definovaná datová sada stala součástí programu statistických zjišťování, a tedy aby pořizování dat do této sady bylo povinné.

**Na základě výše uvedených analytických závěrů je potřebné v dalších fázích řešení projektu:**

- a) věnovat maximální pozornost návrhu a projednání rozsahu a obsahu **tzv. datového minima pro charakteristiku obce** (výběr a popis konkrétních ukazatelů),
- b) strukturu ostatních ukazatelů přizpůsobit účelu – jejich využití pro pořízení programu rozvoje obce,
- c) u jednotlivých ukazatelů sledovat jejich relevantnost pro danou velikostní kategorii obcí a řešené území,
- d) identifikovat data, která jsou důležitá pro zařazení do datové sady projektu, ale v dostupných datových zdrojích chybí, či je problematická jejich aktualizace (např. data o daňové výtěžnosti v obcích z MF ČR).

**Za účelem efektivní realizace výše uvedených doporučení je nezbytné zajistit tyto činnosti:**

- 1) **on-line dostupnost dat** ze všech relevantních a využitelných zdrojů (ČSÚ, MPSV, Ústav zdravotnických informací a statistiky a další orgány státní statistické služby), včetně možnosti přímého propojení databází, účelových exportů dat pro projekt „Elektronická metodická podpora tvorby rozvojových dokumentů obcí“ apod.,
- 2) **zpřístupnění dat identifikovaných jako „důležité“**, které v databázích orgánů státní statistické služby existují, ale nejsou běžně dostupné (např. daňová výtěžnost po obcích z databází ministerstva financí, dojíždka za prací ze systému evidence zaměstnanců Česká správa sociálního zabezpečení apod.),
- 3) **zařazení dat**, která jsou obsažena v datové sadě pro zpracování charakteristik obce a nejsou obsaženy ve státem garantovaných administrativních zdrojích, **do programu statistických zjišťování** (z tohoto by vyplývala každoroční povinnost všech obcí uvedenou skupinu dat statisticky zaznamenávat),
- 4) **zlepšit využitelnost a dostupnost územně analytických podkladů (ÚAP)** jako zásadní pravidelně aktualizované a garantované základny informací o územních jevech (včetně zavedení centrální (případně krajské) evidence a zajištění reálné dostupnosti platných ÚAP a rovněž územně plánovací dokumentace všech stupňů),
- 5) **centrálně soustředit metadata o zdrojích dat a informací vytvářených a spravovaných jednotlivými kraji**, s cílem pokusit se o jejich sblížení a kompatibilitu.

V rámci systému elektronické metodické podpory budou z hlediska dostupnosti (garance) a způsobu zpracování rozlišeny **tři základní kategorie dat**:

- (1) Přímě do systému vložená data ze státem garantovaných zdrojů.
- (2) Nasměrování na existující data (zejména formou webových odkazů).
- (3) Náměty na doplnění specifických dat dle uvážení a potřeb obce a vytvoření možnosti pro jejich vložení a zpracování.

V návaznosti na vytvořenou databázi datových zdrojů o obci budou v etapě II. projektu „Elektronická metodická podpora tvorby rozvojových dokumentů obcí“ provedeny zpracovatelem následující kroky:

- provedení výběru dat pro zpracování charakteristiky obce v rámci analytické části programu rozvoje obce (minimální základ, rozšiřující data) – obsah modulu DATA,

- definování typů exportů (výstupních ukazatelů),
- stanovení ukazatelů pro hodnocení situace obce a výběr ukazatelů pro různé úrovně srovnání (mezi obcemi, se situací v ORP, kraji, či ČR),
- kombinace ukazatelů z různých oblastí, tak aby napomohly k jednoznačnější identifikaci problémů,
- volba rozsahu časových řad u jednotlivých ukazatelů,
- naplnění základního souboru dat, který bude tvořit datový základ elektronické metodické podpory (v úzké spolupráci s Českým statistickým úřadem a dalšími poskytovateli dat),
- formulace kontextu jednotlivých ukazatelů pro usnadnění jejich interpretace ze strany obcí,
- zakomponování ukazatelů do tvorby analytické části v rámci systému elektronické metodické podpory.

## 5. ZHODNOCENÍ I. ETAPY ŘEŠENÍ PROJEKTU

První etapa projektu Elektronická metodická podpora tvorby rozvojových dokumentů obcí, nazvaná Analýza současného plánování rozvoje na obecní úrovni, byla rozdělena do 3 částí, ve kterých byl zkoumán a analyzován současný stav plánování obcí. V rámci těchto částí byly vytvořeny celkem 4 výstupy. Tyto výstupy jsou úzce provázány a vytváří širší informační základnu pro vytvoření metodiky tvorby rozvojových dokumentů obcí a systému elektronické podpory tvorby.

Poznatky části I.a „**Zhodnocení současného systému regionální podpory, analýza databází, právní analýza**“ jsou zpracovány ve dvou výstupech. Výstup I.a1 „**Analýza současného stavu systému regionální podpory a plánování ve veřejné správě**“ zpracovává obecná východiska pro identifikaci předpokladů rozvoje obcí, která ovlivňují možnosti obcí rozhodovat a plánovat v jednotlivých rozvojových oblastech. Výstup I.a2 „**Účelová právní analýza samosprávných kompetencí obcí v oblasti plánování a realizace rozvojových aktivit obcí**“ obsahuje přehled legislativních ustanovení upravujících samosprávnou činnost obcí s důrazem na plánování a řízení rozvoje a hodnocení kompetencí obcí v jednotlivých oblastech. Z právních rozborů vychází také doporučení na posílení rámce pro plánování a řízení rozvoje obcí.

V části I.b „**Výstup analýzy databáze dokumentů, hodnocení dat**“ byl vytvořen výstup I.b „**Analýza plánování rozvoje obcí Libereckého, Pardubického a Zlínského kraje a vyhodnocení stavu rozvojových dokumentů obcí**“. Zde byl zachycen skutečný stav plánování rozvoje obcí a zhodnocena kvalita existujících rozvojových dokumentů.

V poslední části I.c „**Výstup databáze dokumentů, hodnocení dat, shrnutí a zhodnocení I. etapy**“ byl vytvořen výstup části I.c „**Zhodnocení dostupnosti a relevantnosti datové základny na obecní úrovni, zhodnocení I. etapy**“, kde dochází k zhodnocení dostupnosti a relevantnosti datové základny na obecní úrovni a ověření využívání zdrojů informací představiteli a pracovníky obcí pro plánování a řízení rozvoje.

Analýza současného plánování rozvoje na obecní úrovni představuje výchozí krok pro přípravu metodiky. Byly zde zpracovány věcné souvislosti/východiska pro identifikaci nezbytných předpokladů rozvoje obcí, které ovlivňují možnosti obcí rozhodovat a plánovat v jednotlivých rozvojových oblastech. Na první etapu bude v rámci projektu navazovat etapa II. *Návrhy a doporučení – vytvoření komplexní metodiky, převedení metodiky do interaktivní elektronické aplikace a vypracování související e-learningové aplikace*, která bude využívat zjištěné poznatky k vytvoření webové aplikace a zefektivnění plánování na obecní úrovni.

První etapa odhalila řadu nedostatků, ke kterým při dnešním plánování dochází. V legislativní rovině je to především **nedostatečné zakotvení procesu strategického plánování na obecní úrovni. Strategické plánování je proces uplatnitelný ve všech obcích bez ohledu na velikost či další charakteristiky.** Na úrovni státní správy a částečně i na úrovni krajů je závazné zpracování koncepcí v řadě oblastí. Na úrovni obcí je ale úprava výrazně stručnější. Obce zpracovávají koncepce (strategie, politiky, plány, programy) pro různé oblasti svých činností. Dokument, který by udával směr rozvoje obce, však není vymezen a často jej mají obce zpracován pouze za účelem přidělení dotace.

Nejasný je také metodický rámec, podle kterého by měly obce při sestavování tohoto dokumentu postupovat, **jednotná metodická podpora tvorby strategických dokumentů pro obce totiž neexistuje (v dotazníkovém šetření vyjádřily zájem o metodickou pomoc téměř ¾ obcí).**

Členění dokumentů i jejich obsah často vychází ze zažité praxe. Tento fakt komplikuje efektivitu strategického plánování a využitelnost dokumentu v horizontální i vertikální úrovni. Pro posílení vazeb mezi strategickým plánováním na různých prostorových úrovních (obec, kraj, stát) je důležité nastavit alespoň podobnou koncepční strukturu. V rámci MMR byl

zřízen Poradní sbor pro aplikaci stavebního práva, který pomáhá sjednocovat výklad stavebního zákona pro oblast územního plánování. V oblasti strategického plánování tato koordinace chybí. V oblasti finančního strategického plánování se jako inspirativní ukazují nové rozpočtové metody založené na poptávkovém přístupu, které podporují provázání strategického a finančního plánování.

Personální kapacity a odborná zdatnost potřebná pro realizaci strategického plánování jsou na obecní úrovni poddimenzované. Zákonnou povinnost sebevzdělávání mají pouze úředníci územních samosprávných celků. Kurzy zaměřené na zastupitelstvo obcí jsou výjimkou a jsou zcela dobrovolné. V rámci jednotlivých kurzů, i s ohledem na vzdělávání úředníků, jsou nabyté informace často obecné bez příkladů na praktické využití. **Podceňováno je i vzdělávání v širších souvislostech, které by posílilo znalosti a rozvinulo schopnosti účastníků k realizaci rozvojových činností.**

**Z analýzy současného stavu systému regionální podpory a plánování ve veřejné správě (výstup I.a1) vplynula následující doporučení:**

- ⇒ Posílit **koordinaci a spolupráci** jednotlivých organizací veřejné správy při rozvoji území.
- ⇒ Podrobněji stanovit role, vazby a procesy strategického plánování ve veřejné správě.
- ⇒ Podpořit **meziobecní spolupráci a posílit součinnost** mezi obcemi ve svazku obcí, v celém území ORP.
- ⇒ Provázat a rozšířit užití dostupných rozvojových nástrojů obcí.
- ⇒ Stanovit základní soubor požadavků na program rozvoje obce, který bude jednotný pro všechny obce, tak jak je to u územního plánu či u rozpočtu.
- ⇒ **Posílit vzdělávací aktivity v oblasti strategického plánování** a to především pro představitele územní samosprávy a také **poradenství** z úrovně krajů i Ministerstva pro místní rozvoj.

Strategické plánování rozvoje obcí je v právním řádu ČR upraveno minimální měrou, a to pouze v dílčích oblastech. Procesní úprava strategického plánování není téměř žádná (**s výjimkou územního plánování**). Příčinami nízké míry právní úpravy jsou různorodost existujících přístupů a názorů odborné veřejnosti i zástupců obcí a tudíž značná náročnost dosažení shody nad právní úpravou, charakter strategického plánování, kdy jakákoliv aktivizační opatření bývají legislativně upravena vždy volněji než regulační či restriktivní opatření. Historicky slabší úprava plánování ve veřejné správě.

Základní rozvojový dokument pro obce není legislativně vymezen, proto se také často liší jeho struktura, podoba a metoda zpracování, to v konečném důsledku stěžuje využitelnost dokumentu ve vyšších úrovních státní správy. Obce zpracovávají koncepce (strategie, politiky, plány, programy) pro různé oblasti svých činností (střednědobý plán rozvoje sociálních služeb, místní plán protidrogové politiky, koncepce práce s menšinami, povodňový plán, územní energetická koncepce, apod.) nároky na zastřešující rozvojový dokument však závazně uvedeny nejsou. V legislativní rovině je jednoznačně vymezeno územní plánování, dle zákona č. 183/2006 Sb., o územním plánování a stavebním řádu (stavební zákon) a v prováděcích vyhláškách.

**Z právní analýzy samosprávných kompetencí obcí v oblasti plánování a realizace rozvojových aktivit obcí (výstup I.a2) vplynula pro zkvalitnění řízení rozvoje obcí následující doporučení:**

- ⇒ Zakotvit **strategické plánování obcí v právním řádu ČR** a stanovit základní (minimální) plánovací procesy na obecní úrovni a dořešení (horizontálních i vertikálních) vazeb v rámci plánování veřejné správy.

- ⇒ V zákoně č. 248/2000 Sb., o podpoře regionálního rozvoje, **zpřesnit roli obcí v regionálním rozvoji a stanovit minimální obsah základního strategického rozvojového dokumentu obce**, tj. programu rozvoje obce (případně uložit MMR stanovit tento obsah podzákoným předpisem či metodickým pokynem).
- ⇒ V souvislosti s podporou kvality řízení rozvoje obce **vyjasnit roli obcí s rozšířenou působností**, resp. obcí s pověřeným obecním úřadem, v oblasti regionálního rozvoje a koordinace rozvojových činností.
- ⇒ Zvýraznit význam programu rozvoje obce jako neopominutelného podkladu pro tvorbu rozpočtů a rozpočtových výhledů v zákoně č. 250/2000 Sb., o rozpočtových pravidlech územních rozpočtů.
- ⇒ Lépe **provázat strategické a územní plánování** v rámci stávající legislativní úpravy.

Obsáhlé terénní šetření, v rámci části I.b přineslo vedle potvrzení některých obecně známých skutečností týkajících se obcí a jejich přístupu k plánování rozvoje i zcela nové poznatky a výsledky. Šetření se zúčastnilo 845 obcí v rámci pilotních krajů, tj. 87 % obcí těchto krajů. Výsledky šetření jsou plně zobecnitelné pro celou ČR. **Vlastní rozvojový dokument má 56 % ze zkoumaných obcí (územní plán má 90 %). V rámci již zpracovaných dokumentů však existují velké rozdíly (71 % sestavených dokumentů vykazuje velké nedostatky).** Prakticky všechny dotázané obce projevily zájem o využití elektronické metodické aplikace. Jako hlavní překážka při tvorbě rozvojových dokumentů s vnější pomocí je pro obec nedostatek finančních prostředků. Rozvojové dokumenty obce zpracovávají především vlastními silami, externisté bývají najímáni spíše pouze pro konzultační činnost. Důležité je poznamenat, že dokumenty, které byly zpracovány s vnější (metodickou, zpracovatelskou) podporou, vykazovaly vyšší kvalitu. Obce, které rozvojový dokument zpracován nemají, jako nejčastější **důvody absence tohoto dokumentu** uváděly **nedostatek personálních kapacit, peněz a znalostí.**

Z analýzy se ukazuje **jako nejvhodnější řešení současného stavu, vytvoření elektronické metodické podpory.** Ta může být k dispozici všem obcím a významně jim ušetřit jejich kapacity (finanční prostředky, lidské zdroje nebo časové možnosti).

Celkově z analytické etapy vyplývá **potřeba posílení legislativního rámce strategického plánování, resp. minimálně jasné metodické pokyny pro plánovací proces.** Jde zejména o stanovení základních (minimálních) plánovacích procesů na obecní úrovni a dořešení (horizontálních i vertikálních) vazeb v rámci plánování veřejné správy. Jako nejvhodnější název strategického rozvojového dokumentu obce byl zvolen program rozvoje obce, který již je zakotven v právním systému ČR. Nezbytné je propojení rozvojového dokumentu s dalšími dokumenty obce. Každá obec potřebuje pro kvalitní řízení program rozvoje obce, na čemž se shoduje i většina představitelů obcí dotazovaných v rámci části I.b.

**Ve vazbě na analýzu plánování rozvoje obcí Libereckého, Pardubického a Zlínského kraje a vyhodnocení stavu rozvojových dokumentů obcí byla zformulována následující doporučení související s metodickou podporou tvorby rozvojových dokumentů obcí:**

- ⇒ Pro rozvojový dokument obcí se navrhuje užívat označení „**program rozvoje obce**“, jak je tohoto pojmu užito v **zákoně o obcích** (§ 84, odst. 2, písm. a).
- ⇒ Programy rozvoje obce **se mohou lišit rozsahem, detailností a způsobem zpracování jednotlivých částí.** Zvýšená pozornost musí být věnována **vnitřní a vnější provázanosti programu rozvoje obce** a způsobům jeho tvorby, zejména **zapojení občanů, podnikatelů a dalších organizací působících v obci.**
- ⇒ Je třeba **usnadnit zpracování programu rozvoje obce** – obcím musí být k dispozici **kvalitní metodická podpora s využitím dostupných informačních a**

**komunikačních technologií**, která by jim usnadnila, resp. umožnila samostatnou tvorbu programu rozvoje obce.

- ⇒ Je třeba zvýšit povědomí představitelů malých obcí o významu strategického plánování a o **možnostech, jak i s jejich omezenými finančními a personálními kapacitami vytvořit kvalitní dokument**, tj. vzdělávat představitele obcí v oblasti plánování a řízení.
- ⇒ V podobě metodického pokynu musí být **zpracována metodika pro tvorbu programu rozvoje obce**, která obce provede jednotlivými postupovými kroky tvorby programu rozvoje obce. Metodika musí nabízet **různé přístupy ke zpracování jednotlivých částí programu rozvoje obce**, především s ohledem na velikost obce a související finanční a personální kapacity pro zpracování dokumentu.
- ⇒ Na základě metodiky pro tvorbu programu rozvoje obce musí vzniknout **elektronická metodická podpora a být interaktivní aplikací**, která umožní zpracování programu rozvoje obce.

Analýza datových zdrojů prokázala, že **system dat pro regionální rozvoj je v ČR nejednotný, neúplný a do značné míry nekoordinovaný. Problémem je též velmi rozdílná územní dostupnost dat a velmi často chybějící data na obecní úrovni**. Pro některé oblasti vůbec neexistuje jednotná datová základna. U významných rozvojových dat za obce je též značným problémem periodicita jejich aktualizací, např. data ze sčítání lidu, domů a bytů jsou sbírána, resp. aktualizována pouze 1x za 10 let. Analýza též prokázala, že výše uvedené **zásadní nedostatky jsou řešitelné v případě zvýšení součinnosti minimálně všech orgánů státní statistické služby**. Jedná se zejména o databáze ministerstva financí či ministerstva práce a sociálních věcí.

Pokud jde o reálné využívání dat obcemi, tak existují velké rozdíly mezi obcemi. Obce provádějí většinu analýz nepravidelně či nárazově pouze v případě určité konkrétní potřeby a to se promítá i do sledování dat z externích zdrojů. **V malých obcích často nemají potřebu analyzovat data, protože představitelé obcí mají dobré povědomí o situaci v obci**. Shromážděné informace zpracovává nejčastěji starosta či místostarosta, ve větších obcích jsou to i odborní pracovníci úřadu.

Z konkrétních zdrojů dat obce využívají především krajské portály, méně portál ČSÚ (z něj čerpají data spíše velké obce, malé jen velmi málo). Z mapových zdrojů jsou nejvíce využívány katastr nemovitostí a krajské mapové portály. Nejdůležitějšími jsou pro obce informace o možnostech získávání dotací. Obce sledují zejména různá finanční data související s hospodařením obce, a dále především informace o obyvatelstvu a trhu práce.

Obce příliš nepotřebují metodickou pomoc zaměřenou na získávání dat, spíše by **uvítaly jeden souhrnný zdroj všech potřebných dat o obci, protože v současnosti jsou zdroje informací velmi roztržité**. Do tohoto zdroje informací by naprostá většina obcí byla ochotna doplňovat své údaje, ovšem za předpokladu, že je způsob práce se systémem nebude zatěžovat.

**Ze zhodnocení dostupnosti a relevantnosti datové základny na obecní úrovni (výstup I.c) vyplývají následující doporučení:**

- ⇒ soustředit dostupná statistická data za obce ČR na jednom místě,
- ⇒ zlepšit využitelnost a dostupnost územně analytických podkladů,
- ⇒ prověřit a upravit obsah statistických zjišťování na obecní úrovni.



## PŘÍLOHY

### PŘÍLOHA 1: OTÁZKY PRO ŘÍZENÉ ROZHOVORY K PROBLEMATICE VYUŽÍVÁNÍ ZDROJŮ INFORMACÍ PRO PLÁNOVÁNÍ A ŘÍZENÍ ROZVOJE OBCE – 1. KOLO DOTAZOVÁNÍ

Projekt CZ 1.04/4.1.00/62.00008

#### ELEKTRONICKÁ METODICKÁ PODPORA TVORBY ROZVOJOVÝCH DOKUMENTŮ OBCÍ

##### Otázky pro řízené rozhovory k problematice využívání zdrojů informací pro plánování a řízení rozvoje obce

###### 1. kolo

***Poznámka:** Řízené rozhovory s pilotní verzí otázek budou provedeny v obcích spolu s řízenými rozhovory k plánování obcí. Jde o otázky rámcové, které budou tazatelé dle potřeby dále rozvíjet, po ověření budou otázky doladěny.*

*Rozhovory provedou pracovníci krajů, kteří si zapíší odpovědi (na základě pilotních rozhovorů bude zváženo vytvoření jednotného záznamového archu). Vyhodnocení bude převážně kvalitativní. Výsledky poslouží k ověření a případnému doplnění hodnocení datové základny na obecní úrovni. Poslouží rovněž pro úpravu nastavení elektronické metodické podpory.*

##### Identifikační údaje

**A. Název obce:**

**B. Správní obvod obce s rozšířenou působností:**

**C. Kdo odpovídal (jméno a funkce):**

- 1) Jaké informace využíváte v oblasti školství, sociální péče a dalších veřejných služeb, na jejichž zajištění se obec podílí? Jak si tyto informace zjišťujete?
- 2) Zjišťujete si informace o nezaměstnanosti a zaměstnanosti v obci? Z jakého zdroje? Jak tyto informace využíváte?
- 3) Zjišťujete si informace o podnikatelích a podnikatelských aktivitách (a také službách) v obci? Jakým způsobem a jaké informace? Jak tyto informace využíváte?
- 4) Zjišťujete si informace o dopravě (např. intenzita dopravy)? Z jakého zdroje? Jak tyto informace využíváte?
- 5) Zjišťujete si informace o životním prostředí v obci a okolí? Z jakého zdroje? Jak tyto informace využíváte? Jak tyto informace využíváte?
- 6) Zjišťujete si informace z oblasti cestovního ruchu? Z jakého zdroje? Jak tyto informace využíváte? Jak tyto informace využíváte?
- 7) Jak často využíváte webových stránek ČSÚ pro zjišťování informací? Jaké informace zjišťujete na tomto webu nejčastěji? Jak hodnotíte tento zdroj informací (např. přehlednost, náročnost na nalezení potřebné informace, aktuálnost apod.)?

- 8) Využíváte informací publikovaných na webových stránkách krajského úřadu (např. průzkumy a šetření, která krajský úřad provádí)?
- 9) Uvítali byste možnost mít veškeré relevantní informace o vaší obci z veřejných zdrojů na jednom místě a přístupné přes internet?
  
- 10) Provádíte šetření názorů obyvatel? Jaké informace v nich zjišťujete?
- 11) Provádíte jiná vlastní šetření? Jaké informace v nich zjišťujete?
- 12) Má obec nějaký informační systém (i např. systémy pro správy majetku)?
- 13) Které informace vám pro řízení rozvoje obce chybí?
- 14) Jaké informace jsou pro řízení rozvoje obce podle vašeho názoru nejdůležitější?

***Komentáře a další související informace zjištěné při rozhovoru:***

**PŘÍLOHA 2: OTÁZKY PRO ŘÍZENÉ ROZHOVORY K PROBLEMATICE VYUŽÍVÁNÍ ZDROJŮ INFORMACÍ PRO PLÁNOVÁNÍ A ŘÍZENÍ ROZVOJE OBCE – 2. KOLO DOTAZOVÁNÍ**

**Projekt CZ 1.04/4.1.00/62.00008**

**ELEKTRONICKÁ METODICKÁ PODPORA TVORBY ROZVOJOVÝCH DOKUMENTŮ OBCÍ**

**Otázky pro řízené rozhovory k problematice využívání zdrojů informací pro plánování a řízení rozvoje obce**

**2. kolo dotazování**

**Úvodní poznámka pro tazatele:**

*Jde o otázky rámcové, které mohou tazatelé dle potřeby dále rozvíjet. Dotazovaná osoba dostane k vlastnímu vyplnění samostatnou kartu pro otázku č. 1, tazatel si samostatně poznačí případné komentáře ke **KARTĚ**. Dotazník s ostatními otázkami bude mít tazatel pouze u sebe a povede na jejich základě rozhovor.*

*V každém pilotním kraji bude provedeno 12 řízených rozhovorů, a to vždy po dvou rozhovorech v každé velikostní kategorii obcí, se kterými jsme pracovali v rámci vyhodnocení šetření stavu plánování (0–200, 201–500, 501–1 000, 1 001–3 000, 3 001–10 000, nad 10 000 obyvatel). Termín dodání záznamu z provedených rozhovorů je 20. září.*

*Vyhodnocení bude kvalitativní. Výsledky poslouží k ověření využívání datové základny na obecní úrovni v návaznosti na 1. kolo dotazování. Poslouží rovněž pro úpravu nastavení elektronické metodické podpory. Rozhovory by měly být vedeny s představiteli obcí, tj. primárně se starostou, resp. místostarostou. Pro hlubší posouzení souvislostí je třeba zjistit i funkční období a profesi starosty/místostarosty (např. lékař, informatik, ekonom, učitel, zemědělec apod.).*

**Identifikační údaje**

**A. Název obce:**

**B. Správní obvod obce s rozšířenou působností:**

**C. Kdo odpovídal (jméno a funkce):**

**D. Funkční období:**

**E. Profese:**

- 1) Jaké informace o obci využíváte pro plánování a řízení rozvoje obce v následujících oblastech a kde je získáváte?

***Dotazovaný zaznačí příslušné odpovědi do tabulky na samostatné KARTĚ.***

- 1) Kdo se ve vaší obci zabývá získáním a vyhodnocením informací pro plánování a řízení obce? Jde o jednu osobu za všechny oblasti, o několik osob zaměřujících se na různé okruhy informací? Jde o starostu, členy zastupitelstva, či o pracovníky obecního/městského úřadu? Kdo se zabývá kterou oblastí?
- 2) Jaké informace jsou pro řízení rozvoje obce podle vašeho názoru nejdůležitější?
- 3) Které informace vám pro řízení rozvoje obce chybí?

- 4) Zpracováváte si získaná data o obci, tj. počítáte z nich nějaké výsledky? Vedete si evidence, časové řady, hodnotíte zpracovávaná data?
- 5) Zjišťujete si pro srovnání výsledků za Vaši obec i stejné údaje o okolních obcích či územních celcích, jichž jste součástí (ORP, okres, kraj, ČR)?
- 6) Jaké jsou hlavní informace, pomocí nichž sledujete/hodnotíte rozvoj obce, tj. změny v obci, nebo případně realizaci rozvojového dokumentu? Jak často tato hodnocení provádíte?
- 7) Zjišťujete názory obyvatel? Jakým způsobem? Jak často? Jak využíváte poznatky z těchto šetření? Jak uveřejňujete informace z vlastních zjišťování?
- 8) Jak často využíváte webových stránek ČSÚ pro zjišťování informací? Jaké informace zjišťujete na tomto webu nejčastěji? Jak hodnotíte tento zdroj informací (např. přehlednost, náročnost na nalezení potřebné informace, aktuálnost apod.)?
- 9) Využíváte nějaké mapové portály (např. krajské portály, na [www.cenia.cz](http://www.cenia.cz), [www.crr.cz](http://www.crr.cz))?
- 10) Uveřejňujete získané informace/data o obci na svých webových stránkách?
- 11) S čím byste v oblasti získávání a zpracování informací o obci potřebovali pomoci? Jakou podobu (konzultace, příručka, webová aplikace apod.) by tato pomoc měla mít?
- 12) Byli byste ochotni v určitém intervalu doplňovat údaje za svou obec prostřednictvím speciálního webového portálu vzniklého na podporu tvorby rozvojových dokumentů obcí.

***Komentáře a další související informace zjištěné při rozhovoru:***



	Využíváte informace ?	Pokud ANO, z jakého zdroje informace získáváte? <sup>1</sup>								Pokud NE, proč? <sup>4</sup>
		ANO	NE	web ČSÚ	státní správa <sup>2</sup>	kraj	ORP POÚ	eviden ce obce	vlastní zjišťování <sup>3</sup>	
	území, chránění živočichové, rostliny)									
u	Využití území (půda, lesy, vodní plochy atd.)									
v	Podklady pro hospodaření obce (např. informace o hospodaření krajů a státu)									
w	Informace o dotacích									

**Poznámky:** <sup>1</sup> Pokud je informačním zdrojem koncepční dokument, tak je jako zdroj označen pořizovatel dokumentu (státní správa, kraj; v dalších případech konkretizovat v rámci možnosti „jiné“). Územně analytické podklady jsou zdrojem z úrovně ORP.

<sup>2</sup> Státní správa – ministerstva, ústřední správní úřady podřízené ministerstvům, jiné ústřední orgány státní správy a územní správní úřady (do této kategorie tak např. spadají Úřad práce ČR a jeho pracoviště, Policie ČR).

<sup>3</sup> V případě, že obec zná informace z vlastního pozorování, nebo jednoduchého dotazu (např. u jediného ubytovacího zařízení v obci), tak označí možnost vlastní zjišťování.

<sup>4</sup> Například nepotřebujeme, nevíme, kde získat, získání je složité apod.

### PŘÍLOHA 3: INFORMAČNÍ ZDROJE NA OBECNÍ ÚROVNI

(Členění zdrojů dle problémových okruhů a dílčích témat, výběr sloupců I. až X. databáze, kompletní databáze zdrojů s možností výběru zdrojů dle jednotlivých parametrů (filtrování) je zpracovaná ve formátu Microsoft EXCEL)

I.		II.	III.	IV.	V.	VI.	VII.	VIII.	IX.	X.
Zdroj		Dostupnost dat	Problémové okruhy	Dílčí témata	Dostupné informace	Využitelnost informací	Úroveň využití	Typ zdroje	Periodicita publikování dat	Aktuálnost posledních dat
Český statistický úřad		A	1. Obyvatelstvo	Demografická situace	počet obyvatel	základní údaj, umožňuje plánování v oblasti školství, soc. a zdrav. péče, ploch pro výstavbu atd.	základní	veřejný	ročně	1.1.2012
Český statistický úřad		B	1. Obyvatelstvo	Demografická situace	obyvatelstvo podle věku	umožňuje plánování v oblasti školství, soc. a zdrav. péče	základní	neveřejný, nutno zakoupit	ročně	2012
Český statistický úřad	Sčítání lidu, domů a bytů (SLDB)	A	1. Obyvatelstvo	Demografická situace	struktura obyvatel dle věku, pohlaví apod.	umožňuje plánování v oblasti školství, soc. a zdrav. péče	základní	veřejný	1x za 10 let	2001
Český statistický úřad	Územně analytické podklady	A	1. Obyvatelstvo	Demografická situace	průměrný věk obyvatel	obecný informační údaj	rozšiřující	veřejný	ročně	2011
Obec	evidence obyvatel / matrika	X	1. Obyvatelstvo	Demografická situace	struktura obyvatel dle věku, pohlaví apod.	umožňuje plánování v oblasti školství, soc. a zdrav. péče	základní	neveřejný	průběžně	x
Český statistický úřad	SLDB	A	1. Obyvatelstvo	Demografická situace	obyvatelstvo podle nejvyššího dokončeného vzdělání	plánování v oblasti školství - počet míst v základních školách, optimalizace středních škol	rozšiřující	veřejný	1x za 10 let	2011
Český statistický úřad	Městská a obecní statistika	A	1. Obyvatelstvo	Demografická situace	pohyb obyvatel - celkový přírůstek/úbytek, přirozený přírůstek/úbytek, saldo migrace	umožňuje zpracovat demografickou prognózu - umožňuje plánování v oblasti školství, soc. a zdrav. péče	základní	veřejný	ročně	2010
Český statistický úřad	SLDB	A	1. Obyvatelstvo	Demografická situace	obyvatelstvo podle národnosti	plánování činnosti zájmových aktivit pro specifické národnostní skupiny	rozšiřující	veřejný	1x za 10 let	2011
Český statistický úřad	SLDB	A	1. Obyvatelstvo	Demografická situace	obyvatelstvo podle náboženské víry	pomocný ukazatel při hodnocení sociálního kapitálu a společenských aktivit v obci	rozšiřující	veřejný	1x za 10 let	2011
Český statistický úřad	Veřejná databáze (obyvatelstvo (4)-demografie (40) - pohyb obyvatel (402)	A	1. Obyvatelstvo	Demografická situace	zemřelí podle příčiny smrti	přehled o zdravotním stavu obyvatel	rozšiřující	veřejný	ročně	2010

I.		II.	III.	IV.	V.	VI.	VII.	VIII.	IX.	X.
Zdroj		Dostupnost dat	Problémové okruhy	Dílčí témata	Dostupné informace	Využitelnost informací	Úroveň využití	Typ zdroje	Periodicita publikování dat	Aktuálnost posledních dat
<b>Český statistický úřad</b>	Veřejná databáze (obyvatelstvo (4)-demografie (40) - pohyb obyvatel (402))	A	<b>1. Obyvatelstvo</b>	<b>Demografická situace</b>	potratovost	přehled o zdravotním stavu obyvatel	rozšiřující	veřejný	ročně	2011
<b>Národní monitorovací středisko pro drogy a drogové závislosti</b>	Speciální registr úmrtnosti	X	<b>1. Obyvatelstvo</b>	<b>Sociální situace</b>	registr zemřelých osob s přítomností psychotropních látek	přehled o míře zneužívání psychotropních látek	rozšiřující	veřejný	ročně	2010
<b>Policie ČR</b>		B	<b>1. Obyvatelstvo</b>	<b>Sociální situace (bezpečnost)</b>	statistika trestných činů	podklad pro preventivní činnost obce	rozšiřující	neveřejný	ročně	2011
<b>Obecní policie</b>		X	<b>1. Obyvatelstvo</b>	<b>Sociální situace (bezpečnost)</b>	přestupky, problémy řešené obecní policií	podklad pro preventivní činnost obce	rozšiřující	neveřejný	průběžně	x
<b>Ministerstvo financí</b>	Finanční úřad	A	<b>2. Hospodářství</b>	<b>Ekonomická situace</b>	ekonomická výkonnost místního hospodářství	podpora podnikání	základní	neveřejný	ročně	2011
<b>Czechinvest</b>	Databáze nemovitostí	B	<b>2. Hospodářství</b>	<b>Ekonomická situace</b>	přehled podnikatelských nemovitostí	podpora podnikání	rozšiřující	veřejný po registraci	průběžně	2012
<b>Czechinvest</b>	Národní databáze brownfieldů	B	<b>2. Hospodářství</b>	<b>Ekonomická situace</b>	přehled brownfieldů včetně jejich podrobného popisu	podpora podnikání	rozšiřující	veřejný	průběžně	2012
<b>Český statistický úřad</b>	Registr ekonomických subjektů	A	<b>2. Hospodářství</b>	<b>Ekonomická situace</b>	ekonomické subjekty v obci	přehled o podnikání v obci, struktura podnikatelských subjektů, neziskové organizace, zahraniční podnikající osoby	základní	veřejný	čtvrtletně	2012
<b>Obchodní rejstřík</b>		X	<b>2. Hospodářství</b>	<b>Ekonomická situace</b>	základní charakteristiky podnikatelských subjektů	podpora podnikání	rozšiřující	veřejný	průběžně	x
<b>Živnostenský rejstřík</b>		X	<b>2. Hospodářství</b>	<b>Ekonomická situace</b>	počet živnostníků	přehled o podnikání v obci	rozšiřující	veřejný	průběžně	2012
<b>On-line databáze firem HBI</b>		X	<b>2. Hospodářství</b>	<b>Ekonomická situace</b>	základní charakteristiky podnikatelských subjektů	přehled o podnikání v obci	rozšiřující	nutné zakoupit licenci	průběžně	2012
<b>Obec</b>	Územní plán obce	X	<b>2. Hospodářství</b>	<b>Ekonomická situace</b>	plochy pro podnikání	přehled o aktuálním podnikání, možnost využití dalších ploch, kapacita a určení ploch	rozšiřující	veřejný	dle potřeby	dle obce



I.		II.	III.	IV.	V.	VI.	VII.	VIII.	IX.	X.
Zdroj		Dostupnost dat	Problémové okruhy	Dílčí témata	Dostupné informace	Využitelnost informací	Úroveň využití	Typ zdroje	Periodicita publikování dat	Aktuálnost posledních dat
Ministerstvo zemědělství		A	2. Hospodářství	Zemědělství	počet podnikatelů spojených se zemědělskou výrobou (ekologické zemědělské, výroba biopotravin...)	přehled o podnikání v obci	rozšiřující	veřejný	ročně	2011
Ministerstvo zemědělství	Státní zemědělský intervenční fond	A	2. Hospodářství	Zemědělství	počet zemědělců (právnícké i fyzické osoby)	přehled o podnikání v obci	rozšiřující	veřejný	průběžně	2012
Obec	Oficiální web stránky obcí	X	2. Hospodářství	Služby	obchody a služby komerčního charakteru	přehled o poskytovaném zázemí základních a doplňkových služeb	rozšiřující	veřejný	nepravidelně	dle obce
Česká centrála cestovního ruchu – CzechTourism		B	2. Hospodářství	Cestovní ruch	lokalizace a informace o organizacích cestovního ruchu	plánování marketingových aktivit obce, navázání spolupráce a partnerství za účelem rozvoje cestovního ruchu v regionu, koordinace aktivit v rámci širšího regionu	základní	veřejný	průběžně	06/2012 (několikrát do roka)
Česká centrála cestovního ruchu – CzechTourism		B	2. Hospodářství	Cestovní ruch	lokalizace a informace o turistickém informačním centru	přehled o struktuře a požadavcích návštěvníků obce, spolupráce při marketingových aktivitách obce, podklad pro sestavení rozpočtu (pokud je vlastníkem turistického informačního centra daná obec)	základní	veřejný	průběžně	2012 (několikrát do roka)
Český statistický úřad		B	2. Hospodářství	Cestovní ruch	hromadná ubytovací zařízení	přehled o počtu a lokalizaci možného typu ubytování v obci, podklad pro sestavení rozpočtu (místní poplatky)	základní	veřejný	ročně	2012
Český statistický úřad	Veřejná databáze – sekce Služby (9) – podsekce Cestovní ruch (92)	A	2. Hospodářství	Cestovní ruch	návštěvnost – počet příjezdů hostů (celkem, rezidenti), počet přenocování, průměrná doba pobytu, využití lůžek a pokojů	přehled o využití dostupné ubytovací kapacity a počtu osob v obci, podklad pro plánování rozvoje kapacit infrastruktury obce, podklad pro sestavení rozpočtu (místní poplatky)	základní	veřejný	ročně	2011
Český statistický úřad	Veřejná databáze – sekce Služby (9) – podsekce Cestovní ruch (92)	A	2. Hospodářství	Cestovní ruch	kategorie a kapacity hromadných ubytovacích zařízení (počet, pokoje, lůžka)	přehled o počtu, struktuře a vývoji turistické vybavenosti v obci, podklad pro sestavení rozpočtu (místní poplatky)	základní	veřejný	ročně	2011

I.		II.	III.	IV.	V.	VI.	VII.	VIII.	IX.	X.
Zdroj		Dostupnost dat	Problémové okruhy	Dílčí témata	Dostupné informace	Využitelnost informací	Úroveň využití	Typ zdroje	Periodicita publikování dat	Aktuálnost posledních dat
Národní památkový ústav	Ústřední seznam kulturních památek	A	2. Hospodářství	Cestovní ruch	lokalizace památek různého druhu	při sestavování propagačních materiálů o obci, tvorba turistických produktů, podklad pro sestavení rozpočtu (pokud je vlastníkem památky daná obec)	základní	veřejný	průběžně	2012
Obec	Evidence místních poplatků	X	2. Hospodářství	Cestovní ruch	statistika vybraných poplatků z ubytovacích kapacit a za lázeňský a rekreační pobyt	vývoj návštěvnosti v obci	základní	neveřejný	ročně	2011
Turistické informační centrum		X	2. Hospodářství	Cestovní ruch	počty návštěvníků v turistickém informačním centru, počty účastníků akcí (dle prodaných vstupenek), orientace návštěvníků na atraktivitu, návštěvnost internetových stránek	vývoj návštěvnosti v obci, zaměření účastníků cestovního ruchu, poptávka po cestovním ruchu	základní	neveřejný	průběžně	2012
Český statistický úřad	Veřejná databáze	A	2. Hospodářství	Trh práce	počet uchazečů o zaměstnání	znalost ukazatele umožňuje vytvořit pracovní místa nebo využít nezaměstnané v rámci veřejné služby	základní	veřejný	ročně	2010
Český statistický úřad	Veřejná databáze (práce a mzdy)	A	2. Hospodářství	Trh práce	délka nezaměstnanosti uchazečů o zaměstnání	znalost ukazatele umožňuje vytvořit pracovní místa nebo využít nezaměstnané v rámci veřejné služby	základní	veřejný	ročně	2010
Ministerstvo práce a sociálních věcí	Portál MPSV	A	2. Hospodářství	Trh práce	stav nezaměstnanosti	podklad pro tvorbu pracovních míst a pro využití nezaměstnaných v rámci veřejné služby	základní	veřejný	měsíčně	2011
Ministerstvo práce a sociálních věcí	GIS prostorová analýza	B	2. Hospodářství	Trh práce	sada 83 ukazatelů o nezaměstnanosti	znalost ukazatele umožňuje vytvořit pracovní místa pro specifickou skupinu nezaměstnaných nebo využít nezaměstnané v rámci veřejné služby	rozšiřující	neveřejný	měsíčně	2012
Český statistický úřad	SLDB	A	2. Hospodářství	Trh práce	počet ekonomicky aktivních obyvatel	jeden ze základních ukazatelů regionálního rozvoje a využití lidských zdrojů, ekonomika obce	rozšiřující	veřejný	1x za 10 let	2011
Český statistický úřad	SLDB	A	2. Hospodářství	Trh práce	zaměstnanost	jeden ze základních ukazatelů regionálního rozvoje a využití lidských zdrojů, ekonomika obce	rozšiřující	veřejný	1x za 10 let	2011
Český statistický úřad	SLDB	A	2. Hospodářství	Trh práce	dojíždka/vyjíždka za prací, do škol (krátkodobá, resp. dočasná pracovní migrace)	lze dopočítat počet zaměstnaných, plánování dopravní obslužnosti	rozšiřující	veřejný	1x za 10 let	2011

I.		II.	III.	IV.	V.	VI.	VII.	VIII.	IX.	X.
Zdroj		Dostupnost dat	Problémové okruhy	Dílčí témata	Dostupné informace	Využitelnost informací	Úroveň využití	Typ zdroje	Periodicita publikování dat	Aktuálnost posledních dat
<b>Obec s rozšířenou působností</b>	Územně analytické podklady (pro spádové území ORP)	B	<b>3. Infrastruktura</b>	<b>Technická infrastruktura</b>	energetické zdroje, rozvodné sítě, plynovody, zdroje a zásobování pitnou vodou, čištění odpadních vod, kanalizační sítě, produktovody, kabelové sítě	přehled, stav, umístění, ochranná pásma a jiné limity	rozšiřující	veřejný	2 roky	2010-2012
<b>Kraj</b>	Zásady územního rozvoje kraje	B	<b>3. Infrastruktura</b>	<b>Technická infrastruktura</b>	plánovaný rozvoj infrastruktury (sítě a zařízení) na území kraje	přehled, stav, umístění, potřeby území, výhled	rozšiřující	veřejný	2 roky	2010-2012
<b>Kraj / město</b>	energetická koncepce (kraj, město)	X	<b>3. Infrastruktura</b>	<b>Technická infrastruktura</b>	plánované energetické sítě a zařízení	potřeby území, výhled, záměry	rozšiřující	veřejný	dle dokumentu a území	různé
<b>Krajský úřad</b>	program rozvoje vodovodů a kanalizací (pro příslušný kraj)	B	<b>3. Infrastruktura</b>	<b>Technická infrastruktura</b>	plánované sítě vodovodů a kanalizací	potřeby území, výhled, záměry	rozšiřující	veřejný	1x za 5 let	různé
<b>Správci příslušných inženýrských sítí</b>	databáze sítí a zařízení	X	<b>3. Infrastruktura</b>	<b>Technická infrastruktura</b>	podrobnější údaje o sítích a zařízení	přehled, stav, umístění, ochranná pásma a jiné limity	rozšiřující	neveřejný	průběžně	různé
<b>Obec</b>	Územní plán obce	X	<b>3. Infrastruktura</b>	<b>Technická infrastruktura</b>	plánovaný rozvoj infrastruktury (sítě a zařízení) na území obce	přehled, stav, umístění, potřeby území, výhled	rozšiřující	veřejný	dle potřeby	různé
<b>Národní geoportál INSPIRE</b>		X	<b>3. Infrastruktura</b>	<b>Dopravní infrastruktura</b>	fragmentace krajiny dopravou	ochrana celistvosti cenných území, plánování rozvoje (zejména dopravních tahů)	rozšiřující	veřejný	dle potřeby (cca 1x za 5 let)	2005
<b>Ředitelství silnic a dálnic</b>	celostátní sčítání dopravy	B	<b>3. Infrastruktura</b>	<b>Dopravní infrastruktura</b>	intenzita silniční dopravy	plánování rozvoje a údržby dopravní infrastruktury	rozšiřující	veřejný	1x za 5 let	2010

I.		II.	III.	IV.	V.	VI.	VII.	VIII.	IX.	X.
Zdroj		Dostupnost dat	Problémové okruhy	Dílčí témata	Dostupné informace	Využitelnost informací	Úroveň využití	Typ zdroje	Periodicita publikování dat	Aktuálnost posledních dat
Ředitelství silnic a dálnic	Silniční databanka	X	3. Infrastruktura	Dopravní infrastruktura	informace o zatížení dálniční a silniční sítě ČR, základní dopravně inženýrské podklady pro přípravu staveb pozemních komunikací, údaje pro posuzování vlivu provozu na pozemních komunikacích na životní prostředí, dopravní výkony na silniční síti podle kategorií komunikací a územních celků	plánování rozvoje a údržby dopravní infrastruktury	rozšiřující	veřejný	průběžně	2011
Správa železniční dopravní cesty		X	3. Infrastruktura	Dopravní infrastruktura	železniční síť, její rozsah, využití a stav	plánování	rozšiřující	veřejný	průběžně	2012
Obec s rozšířenou působností	ÚAP (pro spádové území ORP)	B	3. Infrastruktura	Dopravní infrastruktura	silniční a železniční síť, zařízení a objekty všech druhů dopravy (včetně letecké, vodní, cyklo)	komplexní přehled o umístění a vzájemných vazbách dopravní infrastruktury	základní	veřejný	2 roky	2010-2012
Obec	Územní plán obce	X	3. Infrastruktura	Dopravní infrastruktura	informace o dopravní síti na území obce a plánech na jejich rozvoj	údaj důležitý pro údržbu dopravních sítí, pro plánování výstavby (podnikání, bydlení...)	základní	veřejný	dle potřeby	dle obce
Kompletní veřejný internetový jízdní řád IDOS		A	3. Infrastruktura	Dopravní obslužnost	informace o spojích veřejné dopravy	plánování dopravní obslužnosti pro zajištění vyjíždky a dojíždky	základní	veřejný	průběžně	2012
Krajský úřad	dopravní úřad	B	3. Infrastruktura	Dopravní obslužnost	dopravní poloha, vyjíždka, dojíždka, dopravní obsluha, dopravní dostupnost	dopravní dostupnost obcí, základní dopravní obslužnost, integrace veřejné dopravy	rozšiřující	veřejný	průběžně	x
Ministerstvo pro místní rozvoj	Bytová politika	A	4. Vybavenost	Bydlení	počet dotovaných bytů v obci	realizace a plánování sociální politiky v obci	rozšiřující	veřejný	ročně	2011
Český ústav zeměměřičský a katastrální	Katastr nemovitostí	B	4. Vybavenost	Bydlení	vlastnická struktura bytového fondu - vyhledání parcely, stavby, jednotky	přehled o vlastnicích jednotlivých domů/bytů	základní	veřejný	průběžně	2012
Český statistický úřad	SLDB	A	4. Vybavenost	Bydlení	domy dle obydenosti, druhu domu a vlastníka	plánování opatření pro zvýšení počtu obyvatel v obci, přehled o typu vlastnictví domů v obci, optimalizace obecního bytového fondu	rozšiřující	veřejný	1x za 10 let	2011
Český statistický úřad	SLDB	A	4. Vybavenost	Bydlení	neobydlené domy dle druhu domu a důvodu neobydenosti	přehled ubytování v soukromí pro cestovní ruch	rozšiřující	veřejný	1x za 10 let	2011

I.		II.	III.	IV.	V.	VI.	VII.	VIII.	IX.	X.
Zdroj		Dostupnost dat	Problémové okruhy	Dílčí témata	Dostupné informace	Využitelnost informací	Úroveň využití	Typ zdroje	Periodicita publikování dat	Aktuálnost posledních dat
Český statistický úřad	SLDB	A	4. Vybavenost	Bydlení	obydlené byty dle právního důvodu užívání bytu a vybavenosti	přehled vybavenosti bytu počítačem - informovanost obyvatel elektronickým způsobem	rozšiřující	veřejný	1x za 10 let	2011
Český statistický úřad	SLDB	A	4. Vybavenost	Bydlení	obydlené byty dle způsobu vytápění a použitých energií	plánování technické infrastruktury, možné znečištění ovzduší	rozšiřující	veřejný	1x za 10 let	2011
Český statistický úřad	VDB	A	4. Vybavenost	Bydlení	dokončené byty	plánování ploch pro výstavbu, atraktivita lokality, plánování infrastruktury a vybavenosti obce	základní	veřejný	ročně	2011
Český statistický úřad	VDB-SLDB	A	4. Vybavenost	Bydlení	obydlené domy podle technického vybavení a druhu domu v obcích okresu	kapacita technické infrastruktury	rozšiřující	veřejný	1x za 10 let	2001
Český statistický úřad	Veřejná databáze-SLDB	A	4. Vybavenost	Bydlení	obydlené domy podle období výstavby v obcích okresu	atraktivita obce, mapování nárůstu počtu obyvatel a s tím spojených nároků na vybavenost obce	rozšiřující	veřejný	1x za 10 let	2001
Stavební úřad (příslušný městský úřad)		B	4. Vybavenost	Bydlení	vydaná stavební povolení na výstavbu rodinných/bytových domů	plánování ploch pro výstavbu, kapacita technické infrastruktury	základní	neveřejný	průběžně	2012
Obec	Územní plán obce	X	4. Vybavenost	Bydlení	informace o volných plochách pro bytovou výstavbu	plánování ploch pro výstavbu, kapacita technické infrastruktury	rozšiřující	veřejný	dle potřeby	x
Obec	obec	X	4. Vybavenost	Bydlení	informace o stavu bytového fondu v majetku obce	optimalizace obecního bytového fondu	rozšiřující	evidence obce	dle potřeby	dle jednotlivých obcí
Český statistický úřad	VDB-SLDB	A	4. Vybavenost	Bydlení Sociální péče	obyvatelstvo podle způsobu bydlení v obcích okresu (v bytech, zařízeních)	plánování rozvoje obce	rozšiřující	veřejný	1x za 10 let	2001
Centrum pro regionální rozvoj ČR	Regionální informační servis (RIS)	A	4. Vybavenost	Školství a vzdělávání	počet a druh škol	plánování a nabídka vzdělávání v souvislosti s demografickou situací a aktuálními požadavky na trhu práce a vzdělávání	rozšiřující	veřejný	nepravidelně	2010
Český statistický úřad	Veřejná databáze (práce, sociální statistiky)	A	4. Vybavenost	Školství a vzdělávání	počet a druh škol, počet žáků a učitelů, vč. jazykových škol, konzervatoří, ZUŠ apod.	kapacita škol, struktura školských a vzdělávacích zařízení	základní	veřejný	ročně	2010
Český statistický úřad	Městská a obecní statistika	A	4. Vybavenost	Školství a vzdělávání	počet a druh škol	plánování a nabídka vzdělávání v souvislosti s demografickou situací a aktuálními požadavky na trhu práce a vzdělávání	základní	veřejný	ročně	2011

I.		II.	III.	IV.	V.	VI.	VII.	VIII.	IX.	X.
Zdroj		Dostupnost dat	Problémové okruhy	Dílčí témata	Dostupné informace	Využitelnost informací	Úroveň využití	Typ zdroje	Periodicita publikování dat	Aktuálnost posledních dat
Ministerstvo školství mládeže a tělovýchovy	Rejstřík škol a školských zařízení	A	4. Vybavenost	Školství a vzdělávání	počet, druh a kapacita škol a školských zařízení, údaje o právní formě a zřizovatelích	plánování a nabídka vzdělávání v souvislosti s demografickou situací a aktuálními požadavky na trhu práce a vzdělávání	rozšiřující	veřejný	průběžně	2012
Centrum pro regionální rozvoj ČR	Regionální informační servis (RIS)	A	4. Vybavenost	Zdravotnictví	počet zdravotnických zařízení	přehled o poskytování zdravotní péče	rozšiřující	veřejný	nepravidelně	2010
Ústav zdravotnických informací a statistiky	Zdravotnictví xxx kraje	A	4. Vybavenost	Zdravotnictví	počet lůžkových zdravotnických zařízení, kapacity, obsazenost, ošetřovací doba	přehled o lůžkových zdravotnických zařízeních	základní	veřejný	průběžně	2010
Ministerstvo zdravotnictví	Agendový portál - informační server o zdravotnických resortních organizacích	A	4. Vybavenost	Zdravotnictví	rejstřík zdravotních zařízení (vč. lánů, dětských zařízení, lékáren, záchranné a hygienické služby)	zdravotní zařízení tříděná dle druhu a zřizovatele	základní	veřejný	průběžně	x
Česká stomatologická komora	Seznam zubních lékařů (dle zákona)	A	4. Vybavenost	Zdravotnictví	přehled zubařů dle obcí	přehled o poskytování zdravotní péče	rozšiřující	veřejný	průběžně	x
Český statistický úřad	Městská a obecní statistika	A	4. Vybavenost	Zdravotnictví	počet zdravotnických zařízení v obci	přehled o poskytování zdravotní péče	rozšiřující	veřejný	ročně	2011
Ústav zdravotnických informací a statistiky	Registr zdravotnických zařízení	A	4. Vybavenost	Zdravotnictví	přehled státních i nestátních zdravotnických zařízení (nemocnice, praktičtí lékaři, lékárny, záchranná služba apod.) v požadovaném území	přehled o poskytování zdravotní péče	základní	veřejný	průběžně	x
Ústav zdravotnických informací a statistiky	Lázeňská péče	X	4. Vybavenost	Zdravotnictví	počet pacientů, ošetřovací doba	přehled o počtu osob v lázních	rozšiřující	veřejný	ročně	2011
Český statistický úřad	Městská a obecní statistika	A	4. Vybavenost	Sociální péče	počty a typy zařízení sociálních služeb a domů s pečovatelskou službou	přehled o poskytování sociální péče	základní	veřejný	ročně	2010
Český statistický úřad	Veřejná databáze (práce, sociální statistiky)	A	4. Vybavenost	Sociální péče	počty a typy zařízení sociálních služeb a domů s pečovatelskou službou	přehled zařízení sociálních služeb v obci	základní	veřejný	ročně	2010
Český statistický úřad	Veřejná databáze (práce, sociální statistiky)	A	4. Vybavenost	Sociální péče	domy s pečovatelskou službou (vč. počtu bytů)	přehled o poskytování sociální péče	základní	veřejný	ročně	2010
Krajský úřad	odbor sociálních věcí	X	4. Vybavenost	Sociální péče	přehled poskytovatelů sociálních služeb	přehled o poskytování sociální péče	rozšiřující	veřejný	průběžně	

I.		II.	III.	IV.	V.	VI.	VII.	VIII.	IX.	X.
Zdroj		Dostupnost dat	Problémové okruhy	Dílčí témata	Dostupné informace	Využitelnost informací	Úroveň využití	Typ zdroje	Periodicita publikování dat	Aktuálnost posledních dat
Ministerstvo práce a sociálních věcí	Registr poskytovatelů sociálních služeb	A	4. Vybavenost	Sociální péče	struktura a kapacity všech druhů sociálních služeb dle zákona	přehled o dostupné sociální péči	základní	veřejný	průběžně	2012
Národní informační a poradenské středisko pro kulturu	Statistika kultury	X	4. Vybavenost	Kultura	přehled nejvýznamnějších kulturních zařízení (z celorepublikového hlediska)	přehled o přítomnosti či dostupnosti kulturních zařízení	rozšiřující	veřejný	ročně	2010
Český statistický úřad	Městská a obecní statistika	A	4. Vybavenost	Kultura	přehled kulturních zařízení v obci (knihovna, kino, divadlo, muzeum, galerie, středisko pro volný čas dětí a mládeže, zoo, sakrální stavba atp.)	atraktivita obce z hlediska cestovního ruchu, přehled o vybavenosti obce	základní	veřejný	průběžně	2006
Obec, soukromý subjekt	Informační centrum, turistické noviny	X	4. Vybavenost	Kultura	kulturní akce	atraktivita obce pro cestovní ruch, atraktivita obce pro obyvatele	rozšiřující	veřejný	průběžně	dle jednotlivých obcí
Ministerstvo kultury	Centrální evidence sbírek	A	4. Vybavenost	Kultura	přehled sbírek ve vlastnictví státu, krajů a obcí, případně právnických a fyzických osob	přehled muzeí a galerií, informace, kterým sbírkám jsou nebo mohou být poskytovány dotace	rozšiřující	veřejný	průběžně	x
Obec s rozšířenou působností	Územně analytické podklady (pro spádové území ORP)	B	4. Vybavenost	Kultura	objekty a zóny památkové ochrany, území s archeologickými nálezy	přehled, stav, umístění, ochranná pásma a jiné limity	základní	veřejný	2 roky	2010-2012
Obec		X	4. Vybavenost	Kultura	počet a typ kulturních zařízení	zajištění podmínek pro kulturní život v obci	základní	veřejný	nepravidelně	x
Český statistický úřad	Městská a obecní statistika	A	4. Vybavenost	Sport, tělovýchova, volný čas	seznam základní infrastruktury pro sport a volný čas (koupaliště a bazény, stadiony-i zimní, atp.	atraktivita obce pro cestovní ruch, atraktivita obce pro obyvatele	základní	veřejný	průběžně	2006
Obec, soukromý subjekt	Informační centrum, turistické noviny	X	4. Vybavenost	Sport, tělovýchova, volný čas	sportovní akce, přehled sportovišť a míst k relaxaci	atraktivita obce pro cestovní ruch, atraktivita obce pro obyvatele	rozšiřující	veřejný	nepravidelně	x
Asociace tělovýchovných jednot a sportovních klubů ČR	Seznam členských klubů a jednot	X	4. Vybavenost	Sport, tělovýchova, volný čas	přehled sportovních klubů a jednot	existence sportovních klubů, míra spolkové aktivity	rozšiřující	veřejný	nepravidelně	x
Česká obec Sokolská	přehled organizací v krajích	X	4. Vybavenost	Sport, tělovýchova, volný čas	přehled organizací v krajích	existence sportovních klubů, míra spolkové aktivity	rozšiřující	veřejný	nepravidelně	x

I.		II.	III.	IV.	V.	VI.	VII.	VIII.	IX.	X.
Zdroj		Dostupnost dat	Problémové okruhy	Dílčí témata	Dostupné informace	Využitelnost informací	Úroveň využití	Typ zdroje	Periodicita publikování dat	Aktuálnost posledních dat
<b>Český svaz tělesné výchovy</b>	národní sportovní svazy	X	<b>4. Vybavenost</b>	<b>Sport, tělovýchova, volný čas</b>	přehled sportovních klubů	existence sportovních klubů, míra spolkové aktivity	rozšiřující	veřejný	nepravidelně	x
<b>Obec</b>	Oficiální stránky obcí	X	<b>4. Vybavenost</b>	<b>Sport, tělovýchova, volný čas</b>	počet a typ sportovních zařízení a zařízení pro volnočasové aktivity	nabídka volnočasových aktivit pro děti a mládež, prevence kriminality	základní	veřejný	nepravidelně	x
<b>Obec, soukromý subjekt</b>	Informační centrum, turistické noviny	X	<b>4. Vybavenost</b>	<b>Sport, tělovýchova, volný čas</b>	přehled akcí spolků působících na území obce	atraktivita obce pro cestovní ruch, atraktivita obce pro obyvatele	rozšiřující	veřejný	průběžně	x
<b>Obec s rozšířenou působností</b>	Územně analytické podklady (pro spádové území ORP)	B	<b>5. Životní prostředí</b>	<b>Ochrana životního prostředí</b>	chráněná území a lokality, územní systém ekologické stability, záplavová území, staré zátěže a kontaminované plochy	přehled, stav, umístění, ochranná pásma a jiné limity	základní	veřejný	2 roky	2010-2012
<b>Ministerstvo životního prostředí</b>	Systém evidence kontaminovaných míst	X	<b>5. Životní prostředí</b>	<b>Ochrana životního prostředí</b>	ekologické zátěže	stanovuje bariéry i potenciální plochy rozvoje	rozšiřující	veřejný	průběžně	2012
<b>Agentura na ochranu přírody a krajiny</b>	Ústřední seznam ochrany přírody	X	<b>5. Životní prostředí</b>	<b>Ochrana životního prostředí</b>	seznam a informace o chráněných lokalitách, lokalitách Natura 2000, stav biotopů a druhů	stanovuje bariéry rozvoje	rozšiřující	veřejný	průběžně	průběžně
<b>Agentura na ochranu přírody a krajiny</b>	Ústřední seznam ochrany přírody	X	<b>5. Životní prostředí</b>	<b>Ochrana životního prostředí</b>	základní údaje o zvláště chráněných územích, ekosystémech, činitelé ohrožující chráněná území	plánování rozvoje, realizace preventivních opatření	rozšiřující	veřejný	průběžně	2012
<b>Národní geoportál INSPIRE</b>		X	<b>5. Životní prostředí</b>	<b>Ochrana životního prostředí</b>	provozovny ohlašovatelů do Integrovaného registru znečišťovatelů	přehled o zdrojích znečištění, možnost preventivních opatření nebo sankcí	rozšiřující	veřejný	průběžně	2004-2010
<b>Správa povodí</b>		X	<b>5. Životní prostředí</b>	<b>Složky životního prostředí</b>	Údaje o hydrologické situaci	realizace preventivních opatření	rozšiřující	veřejný	průběžně	2012
<b>Český hydrometeorologický ústav</b>		X	<b>5. Životní prostředí</b>	<b>Složky životního prostředí</b>	údaje o hydrologické situaci	realizace preventivních opatření	rozšiřující	veřejný	průběžně	2012
<b>Český statistický úřad</b>	Městská a obecní statistika	A	<b>5. Životní prostředí</b>	<b>Složky životního prostředí</b>	výměra jednotlivých druhů půd	přehled o využití pozemků, plánování výstavby pro bydlení, podnikání...	základní	veřejný	ročně	2011
<b>Ministerstvo zemědělství</b>	Registr půdy LPIS	A	<b>5. Životní prostředí</b>	<b>Složky životního prostředí</b>	půdní bloky – výměra, zařazení do znevýhodněných oblastí (LFA), kultury, nitratová směrnice, půdy v ekologickém zemědělství, krajinné prvky, údaje o vinicích	evidence využití půdy, omezení hospodaření	rozšiřující	veřejný	průběžně	2012



I.		II.	III.	IV.	V.	VI.	VII.	VIII.	IX.	X.
Zdroj		Dostupnost dat	Problémové okruhy	Dílčí témata	Dostupné informace	Využitelnost informací	Úroveň využití	Typ zdroje	Periodicita publikování dat	Aktuálnost posledních dat
Obec s rozšířenou působností	Územně analytické podklady (pro spádové území ORP)	B	5. Životní prostředí	Složky živního prostředí	půdní typy, povrchové a podzemní vody, ložisková území	přehled, stav, umístění, ochranná pásma a jiné limity	základní	veřejný	2 roky	2010-2012
Český hydrometeorologický ústav		X	5. Životní prostředí	Složky živního prostředí	kvalita ovzduší	plánování preventivních opatření při zvýšené koncentraci	rozšiřující	veřejný	průběžně	2012
Ministerstvo zemědělství		X	5. Životní prostředí	Složky živního prostředí	údaje o zahájených a ukončených jednoduchých/komplexních pozemkových úpravách	ukazatel důležitý pro možné využití pozemků, plánování rozvoje (podnikání, cestovního ruchu atd.)	rozšiřující	veřejný	průběžně	2012
Výzkumný ústav vodohospodářský TGM		X	5. Životní prostředí	Složky živního prostředí	stav a jakost povrchových a podpovrchových vod	realizace preventivních opatření	rozšiřující	veřejný	průběžně	2012
Česká informační agentura životního prostředí		X	5. Životní prostředí	Složky živního prostředí	kvalita složek životního prostředí (voda, půda, ovzduší, ekologické zátěže), informace o ohroženích (záplavová území, sesuvy půd...)	plánování rozvoje, realizace preventivních opatření	základní	veřejný	průběžně	2012
Krajský úřad / Obec	Plán odpadového hospodářství	X	5. Životní prostředí	Odpadové hospodářství	přehled produkce odpadů, způsobu jejich sběru a likvidace		základní	veřejný	dle dokumentu a území	různé
Obec s rozšířenou působností	Územně analytické podklady (pro spádové území ORP)	B	5. Životní prostředí	Odpadové hospodářství	zařízení pro skladování a likvidaci odpadů	přehled, stav, umístění, ochranná pásma a jiné limity	základní	veřejný	2 roky	2010-2012
Ministerstvo financí	ARISweb	A	6. Správa obce	Správa	seznam zřizovaných příspěvkových organizací	organizační analýza	základní	veřejný	ročně	2009
Ministerstvo vnitra	Správa základních registrů	A	6. Správa obce	Správa	seznam zřizovaných příspěvkových organizací	organizační analýza	základní	veřejný	průběžně	2012
Centrum pro regionální rozvoj ČR	Regionální informační systém	A	6. Správa obce	Správa	přehled míst výkonu veřejné správy (úřadů)	vnější vztahy, služby občanům	rozšiřující	veřejný	ročně	2011
E-portál územních samospráv		X	6. Správa obce	Správa	organizační struktura	organizační analýza	základní	veřejný	průběžně	2012
Portál veřejné správy		A	6. Správa obce	Správa	informace o správních agendách a kompetencích obcí, informace o správních obvodech obcí, kontakty	vnější vztahy, služby občanům	rozšiřující	veřejný	průběžně	2012

I.		II.	III.	IV.	V.	VI.	VII.	VIII.	IX.	X.
Zdroj		Dostupnost dat	Problémové okruhy	Dílčí témata	Dostupné informace	Využitelnost informací	Úroveň využití	Typ zdroje	Periodicita publikování dat	Aktuálnost posledních dat
<b>Český statistický úřad</b>	Portál volby.cz	A	<b>6. Správa obce</b>	<b>Správa</b>	výsledky voleb do zastupitelstev obcí	řízení obce, plánování	rozšiřující	veřejný	1x za 4 roky	2010
<b>Obec</b>		X	<b>6. Správa obce</b>	<b>Správa</b>	organizační struktura obce, zaměstnanci obce, zřizované a zakládané organizace obce	organizační analýza	rozšiřující	veřejný	dle potřeby	dle jednotlivých obcí
<b>Ministerstvo financí</b>	ARISweb	A	<b>6. Správa obce</b>	<b>Finance</b>	údaje účetních a finančních výkazů a jejich sumářů územně samosprávných celků, včetně informací za jimi zřizované příspěvkové organizace	řízení obce, finanční situace obce, plánování	základní	veřejný	ročně	2009
<b>Ministerstvo financí</b>	ÚFIS - Monitoring hospodaření obcí	X	<b>6. Správa obce</b>	<b>Finance</b>	výkazy povinných účetních jednotek, sumáře výkazů, soustava informativních a monitorujících ukazatelů hospodaření obce	řízení obce, finanční situace obce, plánování	rozšiřující	veřejný	ročně - zatím lze vybrat pouze období 12/2010	2010
<b>Výzkumný ústav vodohospodářský TGM</b>		A	<b>6. Správa obce</b>	<b>Bezpečnost</b>	Záplavová území	plánování výstavby, budování protipovodňových zařízení	rozšiřující	veřejný	průběžně	2012
<b>Obec s rozšířenou působností</b>	Územně analytické podklady (pro spádové území ORP)	B	<b>6. Správa obce</b>	<b>Bezpečnost</b>	zóny havarijního plánování, objekty civilní a požární ochrany	přehled, stav, umístění, ochranná pásma a jiné limity	základní	veřejný	2 roky	2010-2012
<b>Centrum pro regionální rozvoj ČR</b>	Regionální informační systém	A	<b>6. Správa obce</b>	<b>Vnější vztahy</b>	členství obce v mikroregionech	vnější vztahy	rozšiřující	veřejný	2x ročně	30.4.2012