

# ANALÝZA POTŘEB UŽIVATELŮ STATISTIKY VYBRANÝCH SEKTORŮ CESTOVNÍHO RUCHU NA ÚZEMÍ ČR

**Prezentace**

*Praha, 30. srpna 2010*

## Předmětné sektory a jednotlivé fáze projektu

Předmětné sektory

Hromadná a individuální ubytovací zařízení cestovního ruchu

Cestovní kanceláře a cestovní agentury

1

Analýza  
stávající  
situace  
ve zdrojích



2

Zjištění  
potřeb  
a požadavků  
uživatelů  
statistik



3

Doporučení  
vhodné formy  
dvoufázových  
plošných  
statistických  
šetření

## Aktuální stav plošných šetření předmětných sektorů

- Hromadná ubytovací zařízení CR
  - V současnosti pravidelně šetří ČSÚ
  - Korespondenční metoda – poštovní a internetové výkazy
- Individuální ubytovací zařízení CR
  - Poslední zjišťování v roce 2002 realizoval ČSÚ v rámci pravidelného šetření
- Cestovní kanceláře a cestovní agentury
  - Poslední šetření CK a CA v roce 2000, CK ještě 2001
  - Realizováno ČSÚ

# Zjištění potřeb a požadavků uživatelů statistických dat

## Metodika

<b>Termín sběru dat</b>	6. - 24. 8. 2010
<b>Výběr respondentů</b>	kompetentní osoby z pohledu užívání statistických dat předmětného sektoru
<b>Metoda sběru dat</b>	internetové dotazování (CAWI s podporou call-centra)
<b>Výzkumný nástroj</b>	standardizovaný dotazník
<b>Počet oslovených institucí a subjektů</b>	36
<b>Počet dotázaných institucí</b>	22 (41 individuálních dotazníků celkem)
<b>Počet respondujících institucí</b>	11 (14, resp. 13 individuálních dotazníků)

# Zjištění potřeb a požadavků uživatelů statistických dat

## Dotazované instituce

- Asociace cestovních kanceláří České republiky
- Asociace českých cestovních kanceláří a agentur
- Asociace hotelů a restaurací České republiky
- Centrála cestovního ruchu Východní Moravy, o.p.s.
- CzechTourism
- Česká národní banka
- Český statistický úřad
- Ekonomicko-správní fakulta MU
- Krajský úřad – úsek cestovního ruchu 7x
- Ministerstvo pro místní rozvoj, odbor cestovního ruchu
- Svaz obchodu a cestovního ruchu České republiky
- VŠ polytechnická Jihlava
- VysočinaTourism
- Vysoká škola ekonomická - katedra cestovního ruchu
- Vysoká škola hotelová v Praze 8, spol. s r. o.
- Vysoká škola obchodní v Praze, o.p.s.

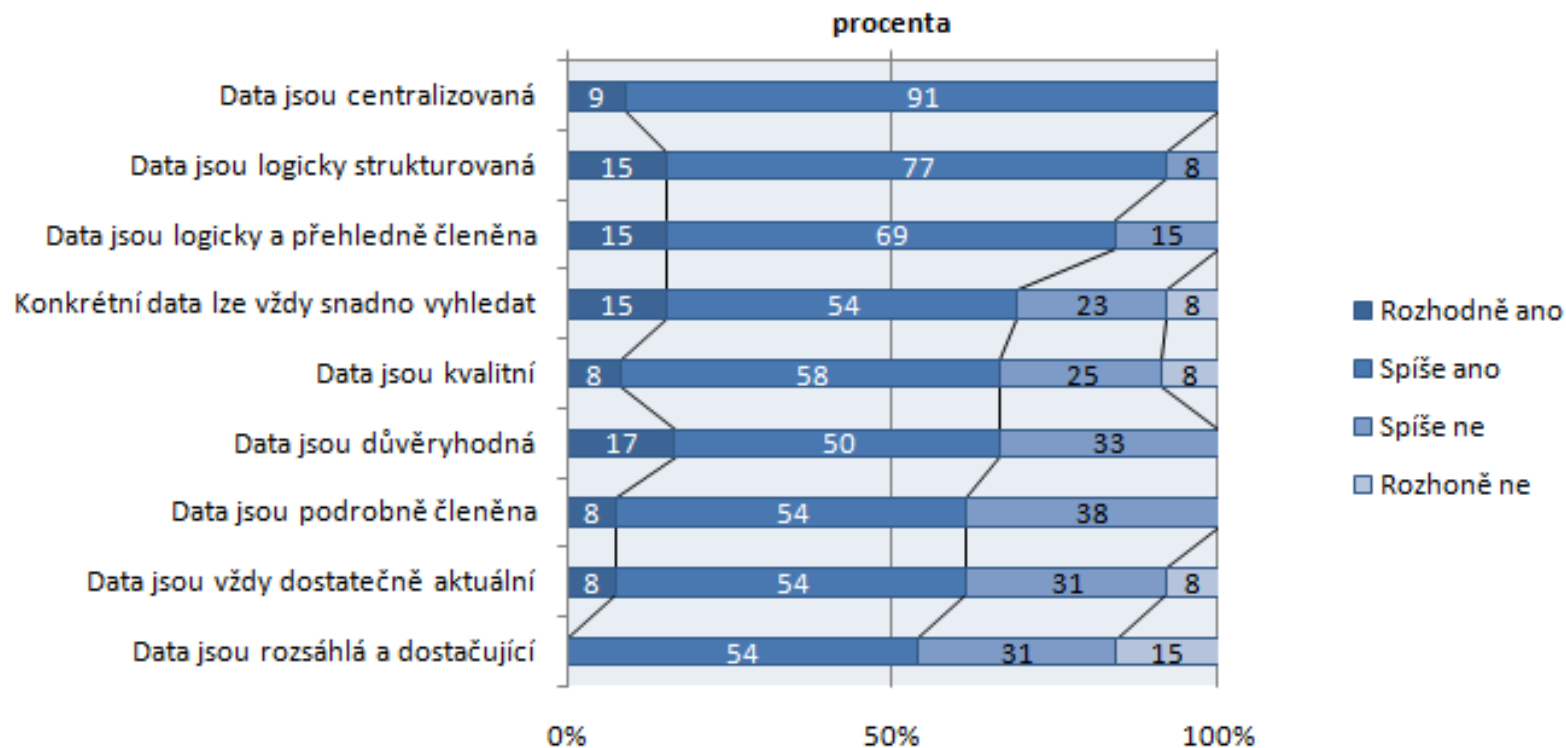
*Instituce uvedeny v abecedním pořadí*

## Zjištění potřeb a požadavků uživatelů statistických dat

# Výsledky šetření pro sektor hromadných a individuálních ubytovacích zařízení cestovního ruchu ČR

# Zjištění potřeb a požadavků uživatelů statistických dat

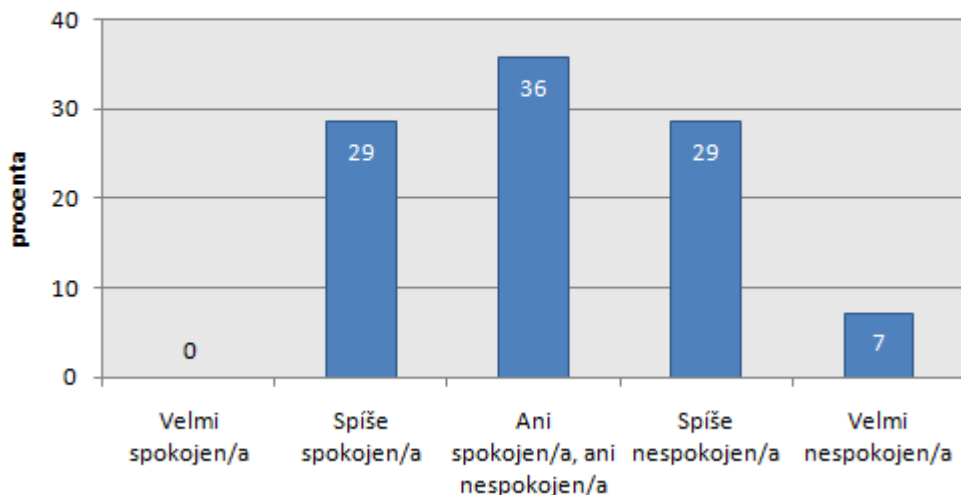
## Výsledky šetření HaUZ – hodnocení vybraných výroků



## Zjištění potřeb a požadavků uživatelů statistických dat

Výsledky šetření HaUZ – hodnocení celkové spokojenosti s dostupnými statistickými daty

**Jak hodnotíte Vaši celkovou spokojenost  
s dostupnými statistickými daty ?**



**Mezi hlavní důvody nespokojenosti s databází patří:**

- Neexistence databází IUZ
- Nedostatečná validita a komplexnost datových souborů
- Určitá data zcela chybí

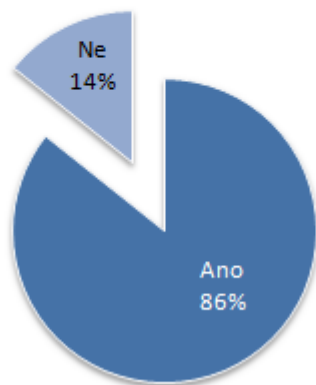


# Zjištění potřeb a požadavků uživatelů statistických dat

## Výsledky šetření HaUZ – nejvíce postrádaná statistická data

Vybraná statistická data **postrádá celých 86 % dotázaných**. Mezi nejvíce postrádaná data patří:

**Existují nějaká statistická data, která zcela postrádáte?**



RevPAR, Údaje o cenách

Údaje za individuální ubytování cestovního ruchu

Počet přenocování za střediska cestovního ruchu ve struktuře podle původu návštěvníků

Ekonomika CR v krajích

Data za menší územní celky

# Zjištění potřeb a požadavků uživatelů statistických dat

## Výsledky šetření HaUZ – důležitost statistických ukazatelů

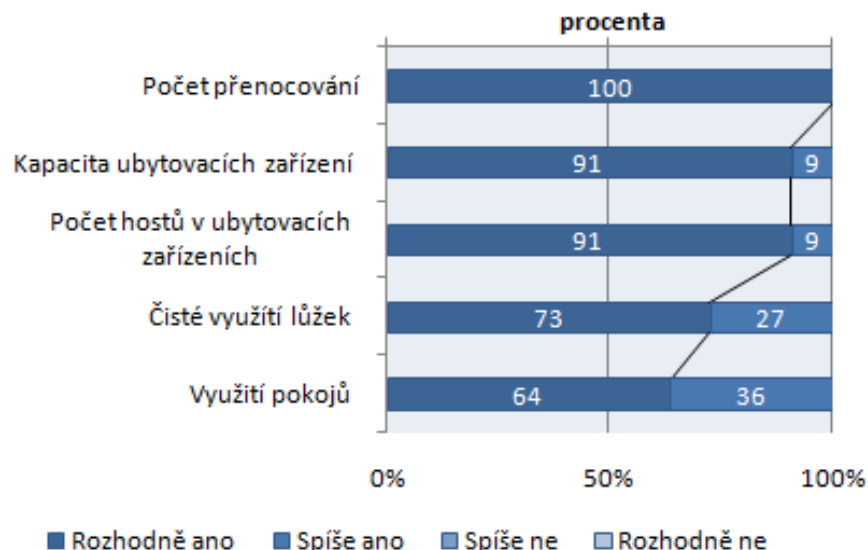
Jako nejdůležitější tři statistické ukazatele určili respondenti následující indikátory:

- Počet přenocování
- Kapacita ubytovacích zařízení
- Počet hostů v ubytovacích zařízeních

V otevřené části této otázky respondenti nejčastěji uváděli ukazatel:

- Průměrná cena za pokoj

Jsou podle Vás důležité následující ukazatele?



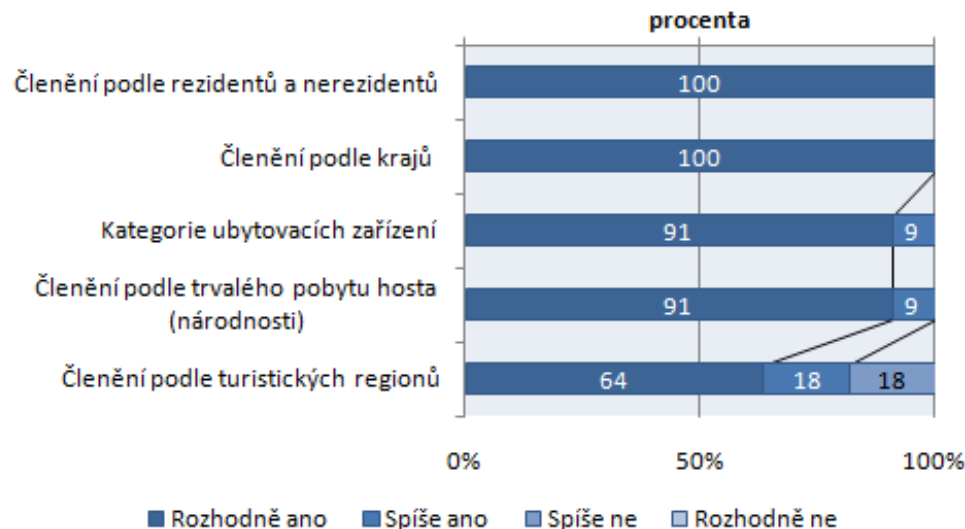
# Zjištění potřeb a požadavků uživatelů statistických dat

## Výsledky šetření HaUZ – členění statistických ukazatelů

Jako nejdůležitější kritéria, podle kterých je vhodné data členit, se ukázala následující:

- Rozdělení rezidenti/nerezidenti
- Územní rozdělení (krajské)
- Rozdělení dle kategorií ubytovacího zařízení
- Národnost hosta

Je podle Vás důležité členění ukazatelů podle následujících kritérií?

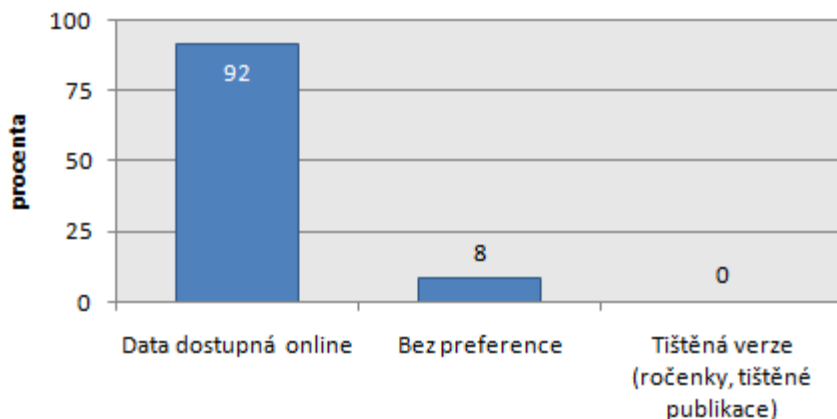


# Zjištění potřeb a požadavků uživatelů statistických dat

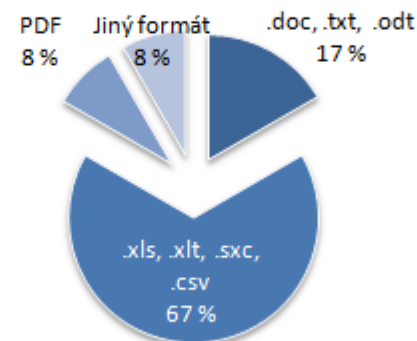
## Výsledky šetření HaUZ – formát prezentace dat

Část zaměřená na prezentaci dat a jejich optimální formát ukázala, že výrazná většina uživatelů (92 %) preferuje práci s daty online, a to v podobě tabulek, textu a grafů.

### Jakou formu prezentace dat jako uživatel preferujete?



### Jaký datový formát databází preferujete?



Nejoblíbenějším datovým formátem se staly soubory s příponou „.xls., .xlt., .sxc, .csv“ (67 %).

# Zjištění potřeb a požadavků uživatelů statistických dat

## Výsledky šetření HaUZ – doporučení pro zlepšení

**S konkrétním řešením, které by přineslo zlepšení kvality poskytovaných dat, přišla celá polovina dotázaných respondentů.**

Jednotlivá doporučení jsou následující:

Zvýšení a zefektivnění kontroly nasbíraných dat

Zjišťování dat a doplňování databází prostřednictvím činnosti Českého statistického úřadu

Snaha získat detailnější informace o předmětném sektoru

# Zjištění potřeb a požadavků uživatelů statistických dat

## Výsledky šetření HaUZ – závěr

- Analýza ukázala, že uživatelé jsou vesměs spokojeni s dostupností a organizačním systémem existujících dat
- Dotazovaným úplně chybí data ohledně IUZ
- Z charakteristik uživatelům nejvíce schází informace ekonomického charakteru (průměrná cena pokoje)
- Respondenti by uvítali informace o převažujícím ubytování rezidentů/nerezidentů
- Výsledky analýzy upozorňují na nízkou kvalitu, validitu a míru podrobnosti dat v rámci geografických celků

+	-
pravidelný sběr dat HUZ cestovního ruchu ČSÚ	aktuální stav registrů UZ cestovního ruchu
dostupnost a organizace existujících dat	neexistence dat o IUZ
data online	absence informací ekonomického charakteru

## Doporučení vhodné formy sběru dat

### Dvoufázový plošný sběr dat sektoru HUZ a IUZ

1.fáze – vytvoření validního registru ubytovacích zařízení cestovního ruchu v ČR

<b>Doporučená metoda plošného sběru dat</b>	osobní dotazování s využitím tazatelské sítě přímo v terénu (s možným využitím CAPI dotazování)
<b>Registr šetřených subjektů</b>	extenzivní sběr dat využitím parcelace šetřeného území ČR, doplněn telefonickým dotazováním kompetentních institucí obcí (OÚ) s méně než 200 obyvatel
<b>Doporučená šetřená data</b>	název, adresa (odděleně ulice, č. p., obec, PSČ), kategorie, počet pokojů, počet lůžek, počet míst pro stany a karavany

## Doporučení vhodné formy sběru dat

### Dvoufázový plošný sběr dat sektoru HUZ a IUZ

#### 2.fáze – podrobnější šetření sektoru IUZ

<b>Doporučená metoda plošného sběru dat</b>	korespondenční dotazování v rámci programu statistických zjišťování (s využitím poštovních a internetových výkazů)
<b>Periodicita</b>	roční (popř. jednou za 2 roky)
<b>Registr šetřených subjektů</b>	využití registru z 1.fáze sběru dat (možnost rozšířit v rámci před-výzkumu)
<b>Doporučená šetřená data</b>	název, adresa (odděleně ulice, č. p., obec, PSČ), sezónnost, počet pokojů, počet lůžek, obsazenost v jednotlivých měsících, poměr ubytovaných rezidentů/nerezidentů

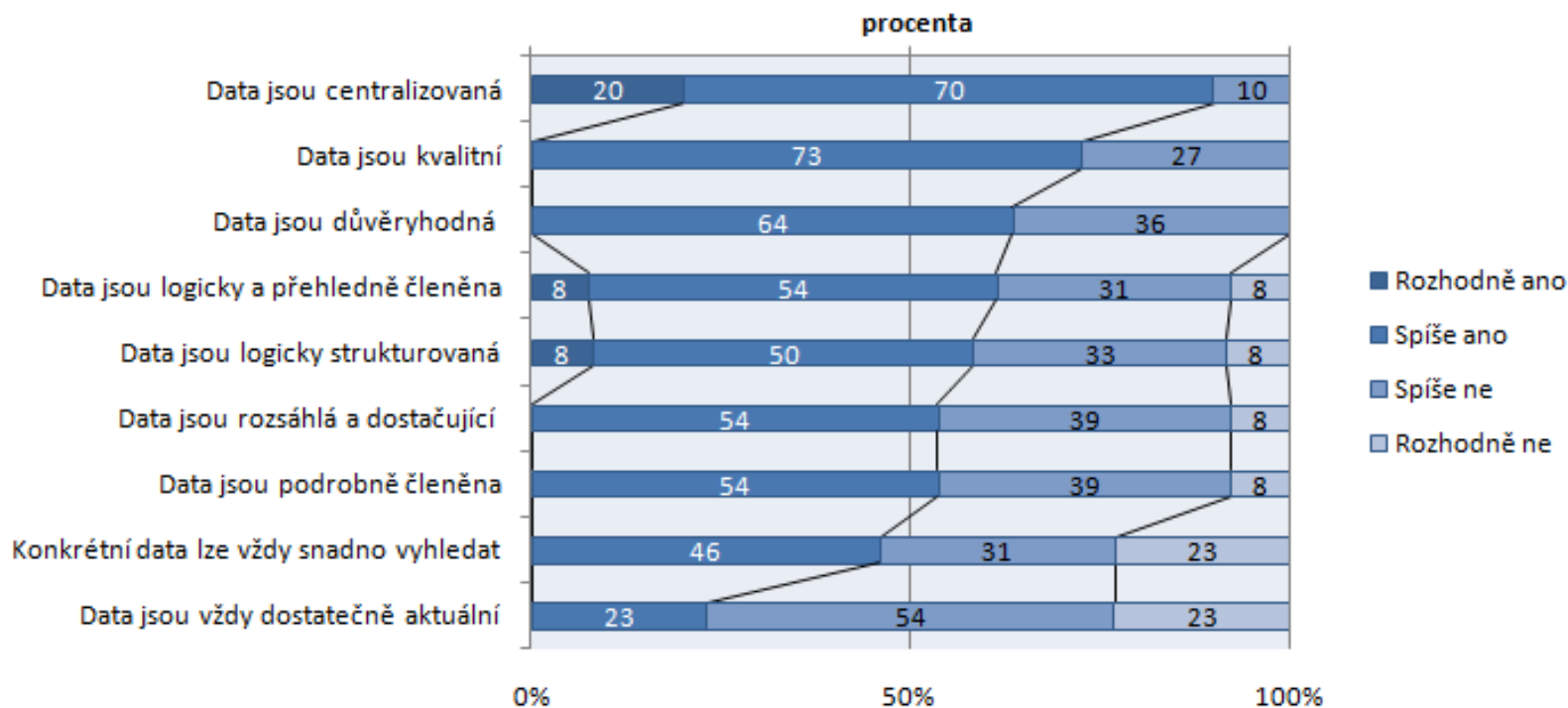


## Zjištění potřeb a požadavků uživatelů statistických dat

# Výsledky šetření pro sektor cestovních kanceláří a cestovních agentur ČR

# Zjištění potřeb a požadavků uživatelů statistických dat

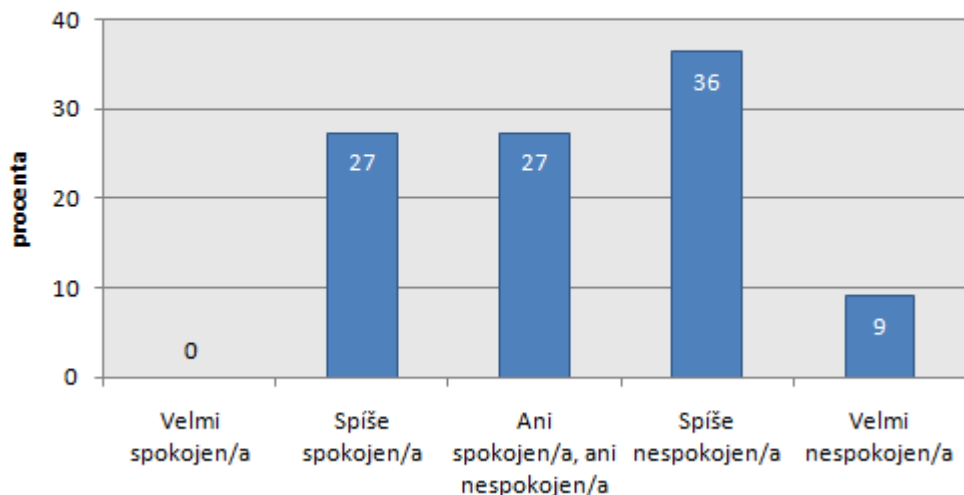
## Výsledky šetření CK a CA – hodnocení vybraných výroků



## Zjištění potřeb a požadavků uživatelů statistických dat

### Výsledky šetření CK a CA – hodnocení celkové spokojenosti s dostupnými statistickými daty

#### Jak hodnotíte Vaši celkovou spokojenost s dostupnými statistickými daty?



Mezi hlavní důvody nespokojenosti s dostupnými statistickými daty patří:

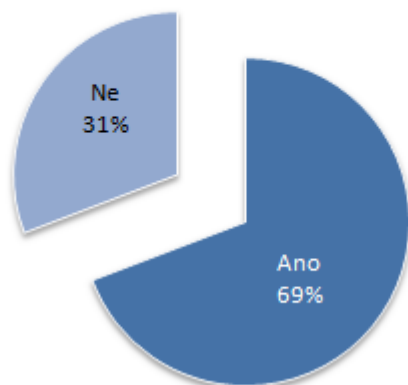
- Nedostatek informací o předmětném sektoru
- Špatná struktura stávajících informací (nepřehlednost)
- Málo podrobností o předmětném sektoru

# Zjištění potřeb a požadavků uživatelů statistických dat

## Výsledky šetření CK a CA – nejvíce postrádaná data

Neúplnost dostupných dat se odrazila i ve výstupu další otázky, která ukázala, že **69 % dotázaných postrádá** některé vybrané charakteristiky předmětného sektoru, mezi které patří především:

### Existují nějaká statistická data, která zcela postrádáte?



Obecné informace o předmětném sektoru

Informace o CA

Podrobné regionální informace (na úrovni měst)

# Zjištění potřeb a požadavků uživatelů statistických dat

## Výsledky šetření CK a CA – důležitost statistických ukazatelů

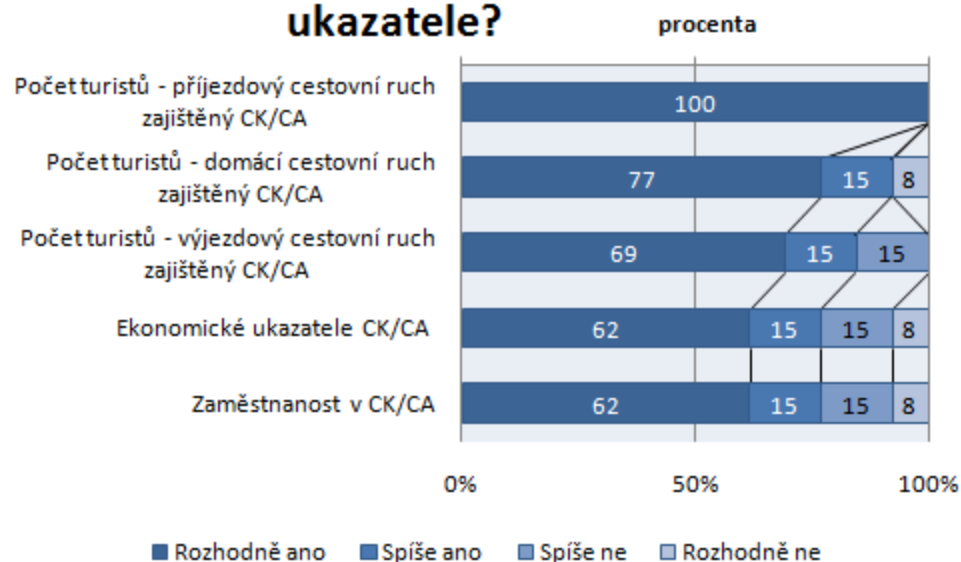
Tři nejdůležitější statistické ukazatele:

- Počet turistů - příjezdový CR
- Počet turistů - domácí CR
- Počet turistů - výjezdový CR

Mezi další charakteristiky, které se ukázaly jako důležité pro dotázané, patří hlavně ekonomické ukazatele:

- tržby
- náklady
- cena
- marže

### Jsou pro Vás důležité následující ukazatele?



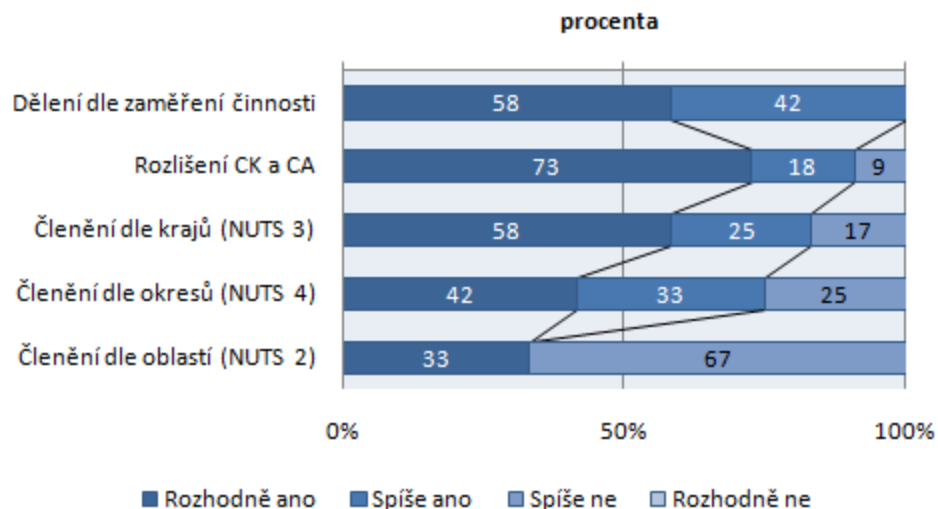
# Zjištění potřeb a požadavků uživatelů statistických dat

## Výsledky šetření CK a CA – členění statistických ukazatelů

**Jako nejdůležitější kritéria, podle kterých je vhodné data členit, se ukázala následující:**

- Členění dle zaměření činnosti (jako důležité označilo 100 %)
- Členění dle CA a CK (jako důležité označilo 91 %)
- Geografické rozdělení dle NUTS 3 (jako důležité označilo 73 %)

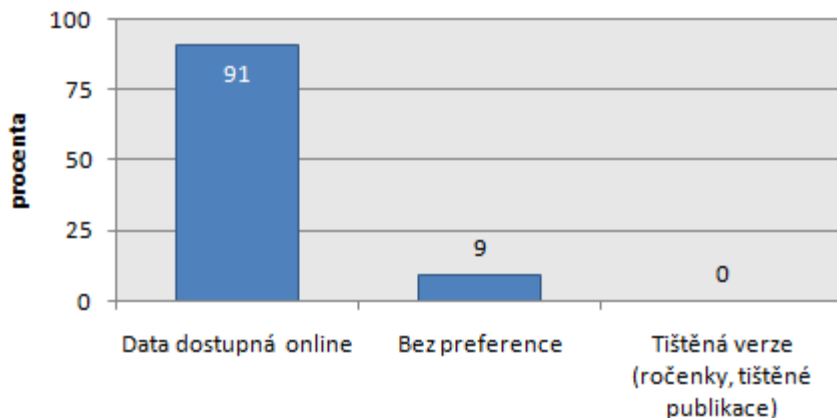
### Je podle Vás důležité členění ukazatelů podle následujících kritérií?



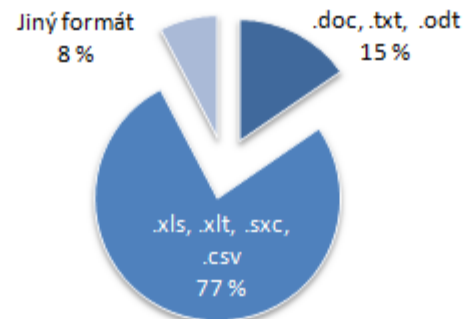
# Zjištění potřeb a požadavků uživatelů statistických dat

## Výsledky šetření CK a CA – formát prezentace dat

### Jakou formu prezentace dat jako uživatel preferujete?



### Jaký datový formát databází preferujete?



Drtivá většina (91 %) preferuje data dostupná online a současně i pro většinu respondentů (77 %) se jeví jako nejlepší tabulkové formáty .xls, .xlt, .sxc, .csv

# Zjištění potřeb a požadavků uživatelů statistických dat

## Výsledky šetření CK a CA – doporučení pro zlepšení

**Pouze 38 % dotázaných dokázalo navrhnout konkrétní řešení, které by vedlo ke zkvalitnění dat předmětného sektoru. Mezi doporučeními bylo například:**

Provádět pravidelné plošné šetření předmětného sektoru

Změnit klasifikaci podnikatelských subjektu CA (aby je bylo možné lépe monitorovat)

Elektronické propojení databáze ČSÚ s rezervačním systémem CA a CK



# Zjištění potřeb a požadavků uživatelů statistických dat

## Výsledky šetření CK a CA – závěr

- Analýza ukázala, že uživatelé jsou vesměs nespokojeni (45 %) se stávajícím stavem statistických dat
- Z charakteristik uživatelům nejvíce schází informace o pohybu jednotlivých druhů turistů (příjezdový cestovní ruch, domácí cestovní ruch, výjezdový cestovní ruch)
- Jako nejvhodnější dělení dat respondenti navrhnou tato: dle zaměření činnosti šetřeného subjektu, dle právní formy na CK a CA

+	-
povinnost pojištění proti úpadku CK	komplikovaný segment CA
existence turistických satelitních účtů (TSA), částečně pokrývající ekonomické ukazatele CK a CA	absence plošného sběru dat předmětného sektoru

## Doporučení vhodné formy sběru dat

### Dvoufázový plošný sběr dat sektoru CK a CA

#### 1.fáze – získání základních informací

<b>Doporučená metoda plošného sběru dat</b>	korespondenční metoda v rámci programu statistických zjišťování (s využitím poštovních a internetových výkazů)
<b>Registr šetřených subjektů</b>	subjekty s právní formou 101 a 102 a všechny právnické osoby s minimálně jedním zaměstnancem dle CZ-NACE (79.12 pro CK, 79.11 pro CA)
<b>Doporučená šetřená data</b>	název, adresa (odděleně ulice, č. p., obec, PSČ), právní forma CK/CA, počet zaměstnanců, počet poboček, oznámení o 2. fázi sběru dat

## Doporučení vhodné formy sběru dat

### Dvoufázový plošný sběr dat sektoru CK a CA

2.fáze – aktualizace a získání podrobnějších údajů

<b>Doporučená metoda plošného sběru dat</b>	korespondenční metoda v rámci programu statistických zjišťování (s využitím poštovních a internetových výkazů) - využití metody krátkého a dlouhého formuláře pro CA
<b>Registr šetřených subjektů</b>	registr vzniklý v 1.fázi plošného šetření
<b>Doporučená šetřená data</b>	název, adresa (odděleně ulice, č.p., obec, PSČ), právní forma CK/CA, počet poboček, počet zaměstnanců, územní působnost, počet prodaných zájezdů za odpovídající časový interval (příjezd, výjezd, domácí) - CK, prodejní kanály, počet přeprodaných zájezdů od domácí/zahraniční CK - CA

## Kontakty

**Aspectio a.s.**

Mánesova 27  
120 00 Praha 2

Tel.: +420 266 310 430  
Fax: +420 222 222 418

IČ: 28532287

**Daniel Klega**

Account Director

[daniel.klega@aspectio.cz](mailto:daniel.klega@aspectio.cz)

+420 604 256 050

**Jakub Mrhal**

Research Manager

[jakub.mrhal@aspectio.cz](mailto:jakub.mrhal@aspectio.cz)

+420 775 119 984