

Případová studie Jesenicka

**Podpora regionálně specifických aktivit
v rámci SRR ČR 2021+**



Obsah

1.	Úvod	3
2.	Jesenicko z pohledu Strategíí regionálního rozvoje ČR 2021+	3
3.	Potenciální dopady pandemie Covid-19 na Jesenicko	4
4.	Dlouhodobé tendence regionálního vývoje Olomouckého kraje – kontext pro rozvoj Jesenicka..	5
5.	Hlavní socio-ekonomické problémy a výzvy Jesenicka	6
6.	Vazba a možnosti SRR ČR 21+ k řešení výzev a problémů na Jesenicku	12
6.1.	a) Podpora podnikavosti a rozvoj inovačního ekosystému.....	12
6.1.	b) Vazba AP SRR ČR 21+ na plánované aktivity v oblasti podpory podnikavosti a rozvoje inovačního ekosystému	14
6.2.	a) Podpora cestovního ruchu a návazných služeb	16
6.2.	b) Vazba AP SRR ČR 21+ na plánované aktivity v oblasti podpory cestovního ruchu	18
6.3.	a) Podpora v oblasti sociálního začleňování.....	18
6.3.	b) Vazba AP SRR ČR 21+ na plánované aktivity v oblasti podpory sociálního začleňování....	19
6.4.	a) Podpora v oblasti vzdělávání	20
6.4.	b) Vazba AP SRR ČR 21+ na plánované aktivity v oblasti podpory infrastruktury vzdělávacích institucí.....	20
6.5.	a) Podpora v oblasti zdravotních služeb	21
6.5.	b) Vazba AP SRR ČR 21+ na plánované aktivity v oblasti podpory zdravotních služeb	21

1. Úvod

Cílem této případové studie je poukázat na dlouhodobý socio-ekonomický vývoj, problémy i výzvy pro oblast Jesenicka a možnosti, které nabízí Strategie regionálního rozvoje ČR 2021+ a její aktuálně připravovaný Akční plán 21-22. V případě případové studie je území z důvodu jednoznačného vymezení pracováno "pouze" s SO ORP Jeseník, nicméně území tzv. „Jesenicka“ přirozeně zasahuje i do okolních SO ORP (Šumperk a Bruntál) a jedná se o širší území. Strategie regionálního rozvoje ČR 2021+ (dále SRR ČR) je založena na soudobém vnímání regionálního rozvoje, kdy je přirozené, že existují různé typy území s rozdílnými potřebami, problémy a výzvami. SRR ČR právě takové typy území identifikovala (metropolitní regiony, aglomerace a jejich zázemí, regionální centra a jejich venkovské zázemí, strukturálně postižené regiony, hospodářsky a sociálně ohrožená území).

I přes výše uvedenou kategorizaci území je přirozené, že v každém regionu se nachází oblasti, kterým je vhodné věnovat zvýšenou pozornost, neboť v řadě případů vykazují podprůměrné hodnoty socio-ekonomických (ale např. i environmentálních) ukazatelů. Jednou z takových oblastí je i **Jesenicko**, které se rozprostírá na území Slezska v severní části Olomouckého kraje. Tato oblast nikdy v průběhu transformace nevykazovala znaky strukturálně postižené oblasti (jako např. SO ORP v sousedním Moravskoslezském kraji), ale dlouhodobě se spíše jedná o hospodářsky méně výkonné území (avšak s vysoce atraktivním přírodním prostředím), ze kterého dlouhodobě odchází kvalifikované ekonomicky aktivní obyvatelstvo. Nejen tyto problémy budou v dalších částech zhodnoceny, ale zejména je **smyslem poukázat na možnosti, které plynou z implementace Akčního plánu SRR na roky 2021 – 2022.**

2. Jesenicko z pohledu Strategií regionálního rozvoje ČR 2021+

Strategie regionálního rozvoje ČR pro období 2014 – 2020 definovala tzv. „hospodářsky problémové regiony“, které zahrnovaly 57 SO ORP včetně regionů na severní Moravě a ve Slezsku. Většina z těchto SO ORP se stala součástí skupiny tzv. „hospodářsky a sociálně ohrožených území“¹ (dále jen „HSOÚ“), jak je definuje Ministerstvo pro místní rozvoj ČR ve SRR ČR 2021+. Tento strategický dokument dále vymezuje další 4 kategorie regionů, tj. metropolitní území, aglomerace, regionální centra a jejich venkovská zázemí a strukturálně postižené kraje. SO ORP Jeseník proto spadá do dvou z výše uvedených kategorií – jedná se o regionální centrum s venkovským zázemím a vzhledem k dlouhodobému socio-ekonomickému vývoji je tento SO ORP (včetně okolních regionálních center) zahrnut do specifické kategorie HSOÚ.

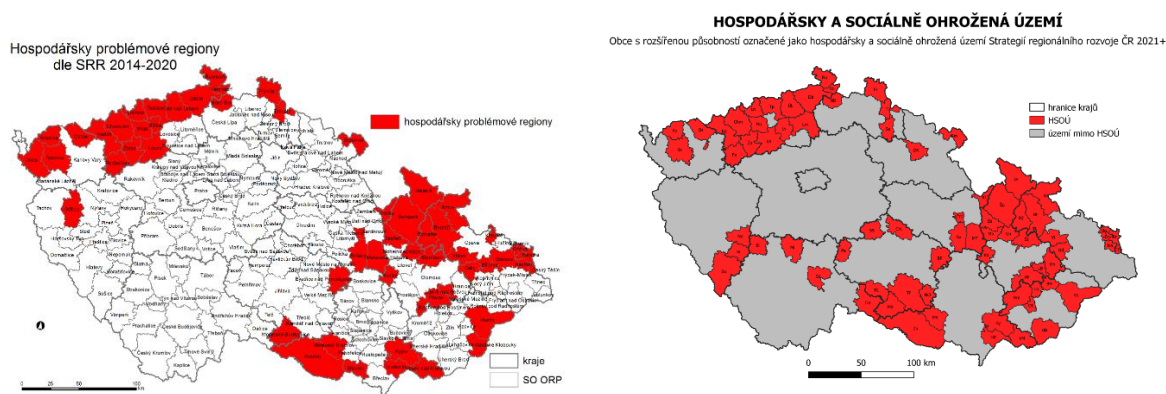
Hodnocení dynamiky vývoje regionů se soustředěnou podporou státu (dle SRR 2014 – 2020) navíc ukázalo stagnaci ve vývoji těchto regionů (Květoň, Netrdová 2017). Statistické míry variability (medián, průměr a variační koeficient) meziročně potvrzují, že velikost rozdílů mezi regiony se soustředěnou podporou státu a zbylými regiony Česka se u většiny ukazatelů nemění a také k průměru Česka (všechny SO ORP) je rozdíl stejný. Právě proto si SRR 2021+ klade za cíl usměrňovat sektorové politiky státu tak, aby zohledňovaly specifika jednotlivých typů území a v rámci AP SRR je snahou vytvářet nástroje a opatření, jimiž aktivně ovlivní rozvoj specifických území (včetně Jesenicka).

V rámci Olomouckého kraje se však nejedná jen o SO ORP Jeseník, ale do HSOÚ na území kraje spadá 10 správních obvodů ze 13, které zabírají 72 % území kraje a v nichž žije 55 % obyvatel kraje (Hranice, Jeseník, Konice, Lipník nad Bečvou, Mohelnice, Přerov, Šternberk, Šumperk, Uničov a Zábřeh).

¹ Metodika vymezení HSOÚ se mírně liší od metodického přístupu využitého v rámci předchozí SRR 2014 – 2020. V rámci SRR 21+ jsou jako HSOÚ označeny SO ORP, které vykazují nejhorší výsledky z hlediska následujících ukazatelů: (a) intenzita bytové výstavby, (b) hrubá míra celkového přírůstku, (c) index stáří, (d) podíl nezaměstnaných osob, (e) intenzita podnikatelské aktivity; a současně v nich žije 25 % obyvatel Česka.

Hospodářské či sociální ohrožení je u každého z uvedených regionů v jiné oblasti, ale v případě Jesenicka a Šumperska je charakter problémů nejvíce kumulovaný ve všech dimenzích udržitelného rozvoje (zejména je však problematická ekonomická a sociální dimenze). Mj. i z toho důvodu je v rámci nově schválené Strategie rozvoje územního obvodu Olomouckého kraje jeden z pilířů podpory regionálního rozvoje zaměřen právě na oblast Jesenicka.

Obrázek 1: Vymezení „hospodářsky a sociálně ohrožených území“ v rámci SRR 2014 – 2020 a SRR 2021+



Zdroj: SRR ČR 2014 – 2020 a SRR ČR 2021+

3. Potenciální dopady pandemie Covid-19 na Jesenicko

Dopady opatření zavedených v souvislosti s pandemií Covid-19 jsou často akcentované u odborné i laické veřejnosti. Nicméně v srpnu 2020 (v době přípravy této případové studie) žádné citelné dopady v oblasti ekonomického rozvoje nebyly patrné. **Míra nezaměstnanosti se dokonce snížila mezi koncem března 2020 (kdy došlo k pozastavení ekonomiky) a koncem července 2020 o 0,56 procentního bodu (z 5,46 % na 4,9 %).** Počet aktivních podnikatelských subjektů se také významně nesnižuje (naopak v roce 2020 vznikl a připravuje se zcela nový provoz dřevařské pily ve Vápenné s předpokládaným počtem 30 nových pracovních míst). Avšak celkově příznivý stav u existujících ekonomických subjektů je významně ovlivněn národním programem „Antivirus“, ze kterého řada firem v regionu čerpá finanční prostředky. **Tento program byl navíc prodloužen až do konce října 2020. Do té doby tedy nelze očekávat významné negativní dopady.**

Současně je nezbytné zohlednit strukturu hospodářských činností, které v regionu převažují a také je vhodné vycházet ze zkušeností a dopadů dvou vln hospodářské krize a stagnace mezi roky 2008 a 2013. V základním dělení lze na Jesenicku rozlišit aktivity průmyslové výroby a aktivity v oblasti cestovního ruchu a návazných služeb, které jsou pro region významné. V případě průmyslových aktivit je většina klíčových zaměstnavatelů v regionu významně orientovaná na export (Německo, Rusko, Rakousko aj.) a teprve následující měsíce po ukončení státní podpory ukáží odolnost a schopnost přizpůsobit se změněné situaci na světových trzích. V této souvislosti je vhodné zmínit, že **v období poslední hospodářské krize to byly právě hospodářsky slabé a periferní regiony, u kterých došlo k významnému zjištění problémů na trhu práce a Jesenicko nebylo výjimkou** (krize zapříčinila propad a kolísání míry ekonomické aktivity, což se odrazilo v nárůstu nezaměstnanosti). Naopak v období následné ekonomické konjunktury po roce 2013 právě tyto regiony začaly postupně zlepšovat a stabilizovat svoji pozici. Vzhledem k tomu, že **na Jesenicku nedošlo za posledních 10 let k zásadní proměně ekonomických subjektů a nosných oborů, tak lze předpokládat, že v případě ekonomické recese budou dopady právě zde mnohem více patrné s významnými dopady na trh práce** (na rozdíl

od ekonomicky více diverzifikovaných a hospodářsky silnějších metropolitních území a aglomerací). Také je ale potřeba zdůraznit, že v regionu jsou dlouhodobě úspěšné a stabilizované firmy, které patří ve svých oborech ke špičkám a významně překračují svým významem regionální hranice (např. Fenix Group a Plastkon patří mezi Top 150 rodinných firem v Česku dle žebříčku Forbesu a mají vlastní VaV). Dopady pandemie Covid proto budou zcela jistě sektorově selektivní (nejen na Jesenicku, ale v celém Česku).

Naopak velmi **specifická je situace v oblasti cestovního ruchu a návazných služeb** (v regionu je cca 140 zařízení s alespoň 5 pokoji a stovky drobných podnikatelů). Toto odvětví bylo citelně zasaženo ve druhém kvartálu 2020, ale současně řada firem získala podporu v rámci programu „COVID ubytování“. Následné ukončení karantény znamenalo krátkodobé „pozitivní“² dopady v ekonomické sféře podniků a jejich aktivit v oblasti cestovního ruchu. V návaznosti na restriktivní opatření spojená s cestováním prvotní čísla tuzemského cestovního ruchu naznačují **historicky nejvyšší návštěvnost Jeseníků (meziroční růst o 37 % v červenci 2020³)**, což se zprostředkovaně bude pravděpodobně odrážet v nárůstu tržeb místních ekonomických subjektů. Celkově však lze shrnout, že teprve poslední kvartál roku 2020 naznačí možnou trajektorii dalšího vývoje ekonomiky Jesenicka a reálné dopady pandemie Covid.

4. Dlouhodobé tendence regionálního vývoje Olomouckého kraje – kontext pro rozvoj Jesenicka

Olomoucký kraj patří dlouhodobě k méně výkonným regionům s nižší investiční aktivitou endogenních firem, nižší atraktivitou pro zahraniční investory, ale s vysoce diversifikovanou ekonomickou strukturou ekonomických subjektů a se snahou systematicky kultivovat inovační a podnikatelský ekosystém. Regionální vývoj menšího územního celku jako je SO ORP Jeseník je nezbytné hodnotit v kontextu dlouhodobých tendencí a změn v rámci přirozeného (nadřazeného) vyššího územního celku, kterým je Olomoucký kraj. Oblast Jesenicka je přirozenou součástí Olomouckého kraje, který v průběhu ekonomické a společenské transformace vykazoval spíše podprůměrné znaky regionálního vývoje (tj. z hlediska HDP/obyvatele, investičních aktivit s vyšší přidanou hodnotou, nezaměstnanosti a dalších). Ačkoliv v posledních deseti letech celý kraj vykazuje jasný růst ekonomické výkonnosti (např. v HDP/obyv. v PPS posun z 64,1 % na 70,2 %), tak v kontextu vývoje ostatních regionů v Česku se jedná o nižší výkonnost (tj. řada regionů roste rychleji). To je ovlivněno mj. průměrně nižším zastoupením firem s aktivitami s vyšší přidanou hodnotou a celkově nižší investiční aktivitou. Tento stav však reflektuje záporné migrační saldo, kdy dlouhodobě dochází k odlivu mladých kvalifikovaných ekonomicky aktivních obyvatel, což snižuje atraktivitu pro zahraniční investory (Strategie rozvoje územního obvodu Olomouckého kraje 2021-2027 s výhledem do roku 2030⁴). Ačkoliv se v posledních letech zvyšuje podíl inovativních firem v kraji, tak většina zaměstnanosti je generována ve zpracovatelském, silně exportně orientovaném průmyslu, kde firmy zaujímají méně výhodné pozice v rámci globálních produkčních sítí a řetězců. V posledních letech nadprůměrně roste podíl investic do vědecko-výzkumné infrastruktury v kraji, a i díky tomu výší investic do výzkumných a vývojových aktivit kraj převyšuje průměr zbývajících krajů v Česku. Navíc hlavní výzkumná instituce Univerzita Palackého společně s Olomouckým krajem jsou zřizovatelé Inovačního centra Olomouckého kraje (**ICOK**), jeho misí je podporovat inovační ekosystém a zvyšovat podnikavost v regionu. Tyto

² Na zvýšenou návštěvnost je nezbytné pohlížet dvojí optikou. Jednak se jedná o potenciální pozitivní ekonomické přínosy regionálním poskytovatelům služeb v oblasti cestovního ruchu, ale současně z environmentálního hlediska se může jednat o nadměrný tlak mající negativní dopady v oblasti životního prostředí.

³ Zdroj: [AOPK 2020](#)

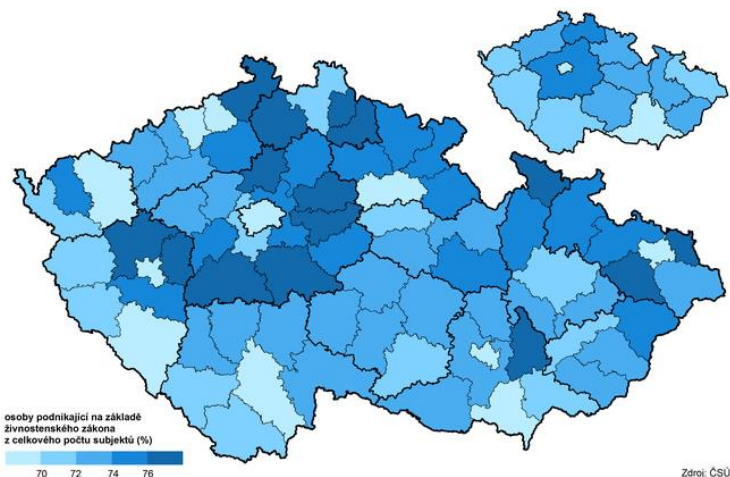
⁴ <https://www.olkraj.cz/strategie-rozvoje-uzemniho-obvodu-olomouckeho-kraje-cl-537.html>

aktivity se snaží realizovat a rozvinout také na Jesenicku a podpořit hospodářskou výkonnost regionu. Nicméně změny se v této oblasti dějí přirozeně pomalu, a to i v důsledku řady problémů, které podmiňují rozvoj Jesenicka.

5. Hlavní socio-ekonomické problémy a výzvy Jesenicka

Míra podnikatelské aktivity je v regionu Jesenicka nejvyšší v kraji (je silně svázána s cestovním ruchem), ale ve srovnání s průměrem Česka je podprůměrná. SO ORP vzhledem ke své velikosti má přirozeně nejnížší absolutní počet ekonomicky aktivních subjektů (10 661 k 31. 12. 2019). Nicméně v relativním vyjádření je míra ekonomické aktivity nejvyšší ze všech regionů v Olomouckém kraji. Počet ekonomických subjektů na 1 000 obyvatel středního stavu byl naopak na Jesenicku nižší a dosáhl hodnoty 279 subjektů na 1 000 obyvatel (pro srovnání okres Olomouc měl 246 na 1 000 obyvatel). Při hlubším pohledu je zřejmé, že většinu ekonomických subjektů tvoří živnostníci. Avšak i v tomto ukazateli vykazuje Jesenicko nejlepší výsledky z celého Olomouckého kraje (podíl živnostníků na celkovém počtu ekonomických subjektů byl 77,3 % na konci roku 2019, zatímco průměr v kraji je 73,0 %). Celková podnikatelská aktivita v kraji je však ve srovnání s Českem podprůměrná a je nezbytné ji nadále podporovat. V případě Jesenicka je zvýšený podíl podnikatelské aktivity spojený s cestovním ruchem (tomu odpovídá relativně vysoký podíl živnostníků – viz následující mapa)

Obrázek 2: Podíl živnostníků v okresech a krajích k 31. 12. 2019



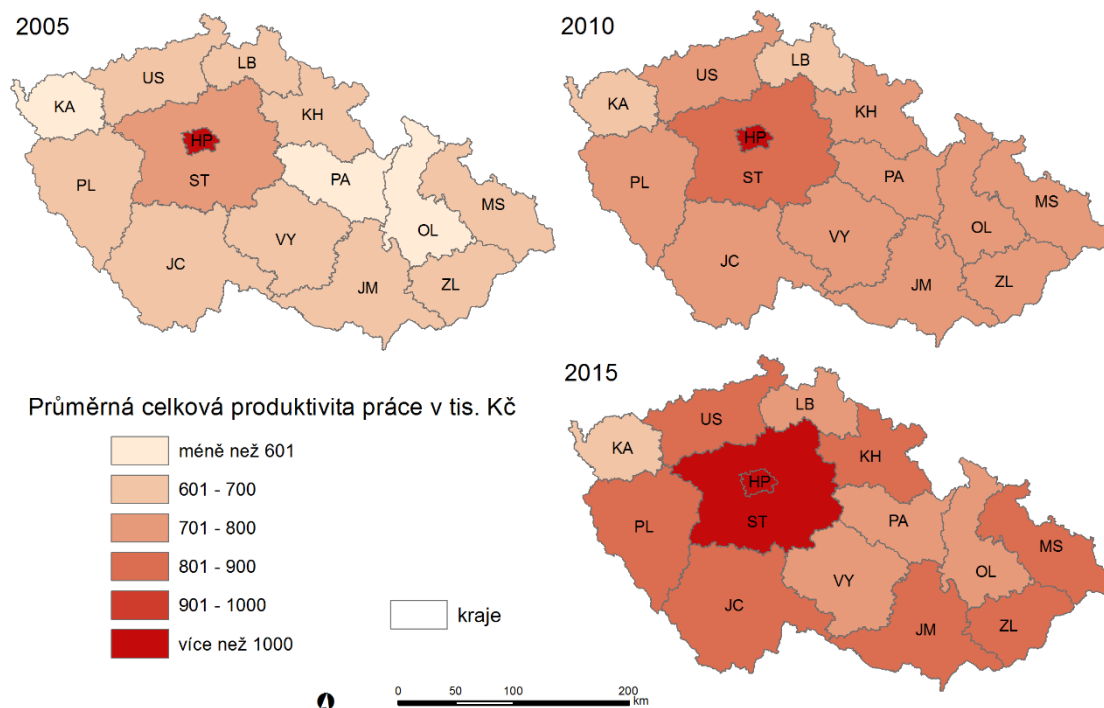
Zdroj: ČSÚ

Odvětvová struktura firem se v čase příliš nemění, a navíc stále převažují ekonomické aktivity s nižší přidanou hodnotou a nižší produktivitou práce. Téměř polovina (cca 46 %) pracovních míst je na Jesenicku dlouhodobě vytvářena v rámci firem působících ve stavebnictví (17 %), průmyslu (13 %); velkoobchodu a maloobchodu a v rámci odvětví opravy a údržba motorových vozidel (16 %) (Strategický plán rozvoje města Jeseník⁵). V případě průmyslu se jedná zejména o různé obory zpracovatelského průmyslu (celkově se jedná o 1 322 subjektů). Je však nutné zdůraznit, že regionální ekonomika je v rámci průmyslu velmi diverzifikovaná (na poměry Česka se jedná o nadprůměrnou míru diverzifikace). Podobně jako v celém Olomouckém kraji, tak i v SO ORP Jeseník je však produktivita práce podprůměrná ve srovnání s ostatními regiony v Česku. To úzce souvisí s nižší přidanou hodnotou vytvářenou místními ekonomickými subjekty. Řada firem je silně závislá na exportu svých výrobků, přičemž spíše působí v roli dílčích subdodavatelů. Podíl zaměstnanosti v high-tech oborech je 0,56 %

⁵ <https://www.jesenik.org/cz/mesto-a-mestsky-urad/357-strategicky-plan-rozvoje-mesta.html>

(v roce 2018), což je pod průměrem Česka, ale především tempo růstu je nižší, než průměr v Česku a dlouhodobě tak dochází k divergenci. Navíc se počty ekonomických subjektů v hlavních kategoriích příliš nemění, což je také jedna z příčin dlouhodobější stagnace.

Obrázek 3: Průměrná celková produktivita práce v tis. Kč v krajích v letech 2005, 2010 a 2015



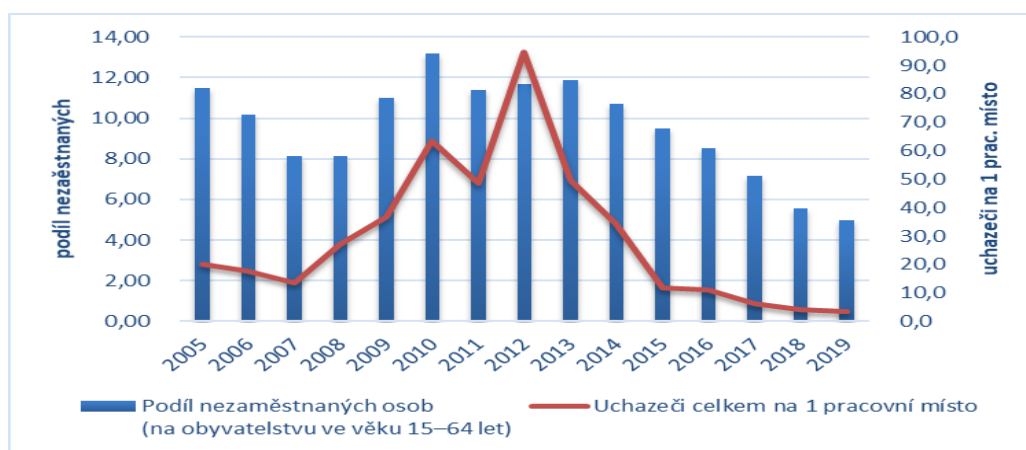
Zdroj: ČSÚ (Regionální účty), © ArcČR 500, verze 3.3 pro administrativní hranice, vlastní zpracování

Cestovní ruch nelze přeceňovat, ale současně patří k hybné síle podnikatelských aktivit na Jesenicku a dlouhodobě k významným odvětvím, které je však závislé na dostupné infrastruktuře a podpůrných službách. SO ORP Jeseník je společně SO ORP Šumperk součástí turistického regionu Jeseníky a je zde koncentrováno 60 % všech ubytovacích kapacit v Olomouckém kraji. Přírodní a kulturní dědictví a podmínky na Jesenicku předurčují tento region ke zvýšené atraktivitě pro návštěvníky. Navíc je zde vysoká koncentrace aktivit spojených s lázeňstvím (v celém kraji se nachází 7 lázní, přičemž mezi nejvýznamnější patří Priessnitzovy léčebné lázně a Schrothovy léčebné lázně Dolní Lipová na Jesenicku). Dlouhodobé trendy počtu návštěvníků i obsazenost ubytovacích zařízení je rostoucí, ale ve srovnání s ostatními kraji podprůměrná. Počet přenocování je nadprůměrný zejména v důsledku lázeňství. Nicméně existuje potenciál dalšího rozvoje cestovního ruchu, který je pro Jesenicko významnou hybnou silou podnikatelských aktivit. K tomu je však potřebná turistická infrastruktura včetně služeb, a i přes značné množství projektových aktivit a podpůrných programů v této oblasti existuje prostor pro další podporu.

Nezaměstnanost se v posledních letech dařilo snižovat, ale je dlouhodobě ve všech hospodářských cyklech nad průměrem Česka, přičemž problémem je zejména nezaměstnanost osob se základním nebo bez vzdělání. SO ORP Jeseník nebyl nikdy v průběhu transformace strukturálně postiženým regionem, ale patří mezi hospodářsky méně rozvinuté regiony. To také zapříčiňuje dlouhodobě zvýšenou nezaměstnanost. V rámci regionů uvnitř Olomouckého kraje byl nejvyšší podíl nezaměstnaných vždy v SO ORP Jeseník. Míra nezaměstnanosti přirozeně reaguje na hospodářský cyklus celého Česka, a proto docházelo v posledních 6 letech k významnému snížení (viz níže uvedený graf). Při bližším pohledu je zřejmé, že podíl krátkodobé nezaměstnanosti do 3 měsíců se pohybuje okolo 50 % z počtu uchazečů o zaměstnání. Problematická je však dlouhodobá nezaměstnanost nad

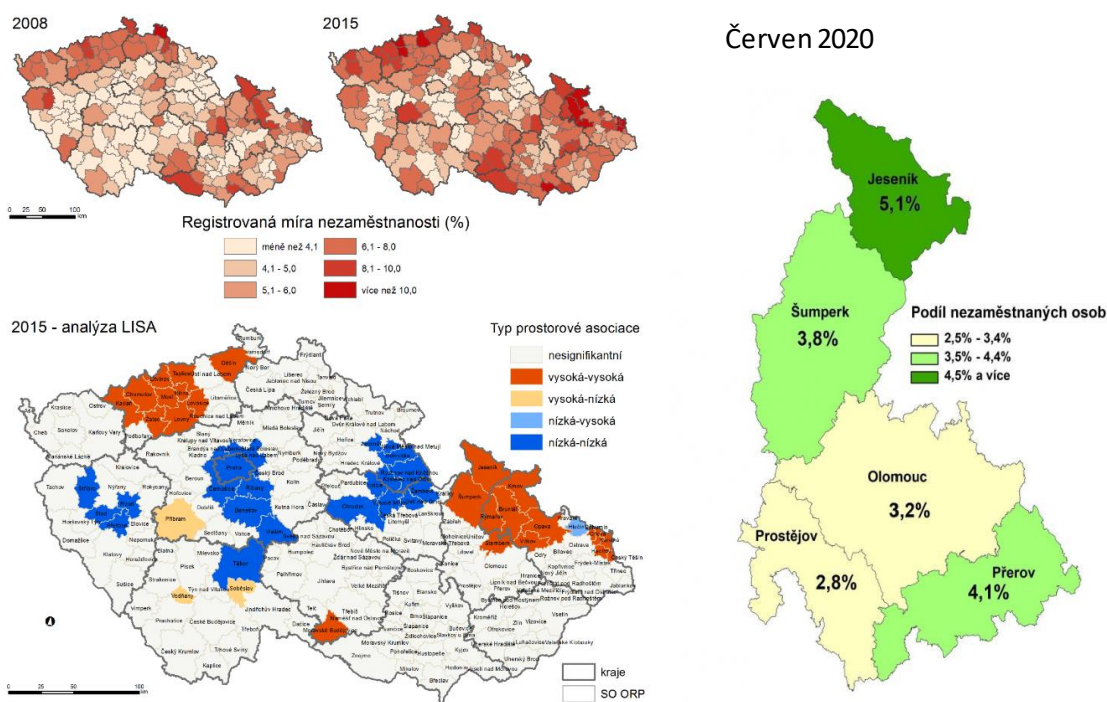
12 měsíců a více. Např. podíl nezaměstnaných přesahující 24 měsíců je 12,3 % (Strategický plán rozvoje města Jeseník). Jedná se o občany se zdravotními problémy či občany starší 50 let. Nicméně největší problém s umístěním má skupina s nižším či základním vzděláním (cca 75 % všech nezaměstnaných). V případě ekonomické recese v důsledku pandemie Covid-19 lze očekávat významné zjitření problémů na trhu práce i na Jesenicku. Tento předpoklad vychází ze zkušeností a reakce regionálního trhu práce během krize a stagnace mezi roky 2009 – 2013. Nicméně jak bylo uvedeno již výše, tak v srpnu 2020 žádné citelné dopady v oblasti nezaměstnanosti nebyly zatím patrné. Míra nezaměstnanosti se dokonce snížila mezi koncem března 2020 (kdy došlo k pozastavení ekonomiky) a koncem července 2020 o 0,56 procentního bodu (z 5,46 % na 4,9 %).

Obrázek 4: Vývoj podílu nezaměstnaných a počtu uchazečů na 1 pracovní místo



Zdroj: vlastní zpracování dle dat ČSÚ

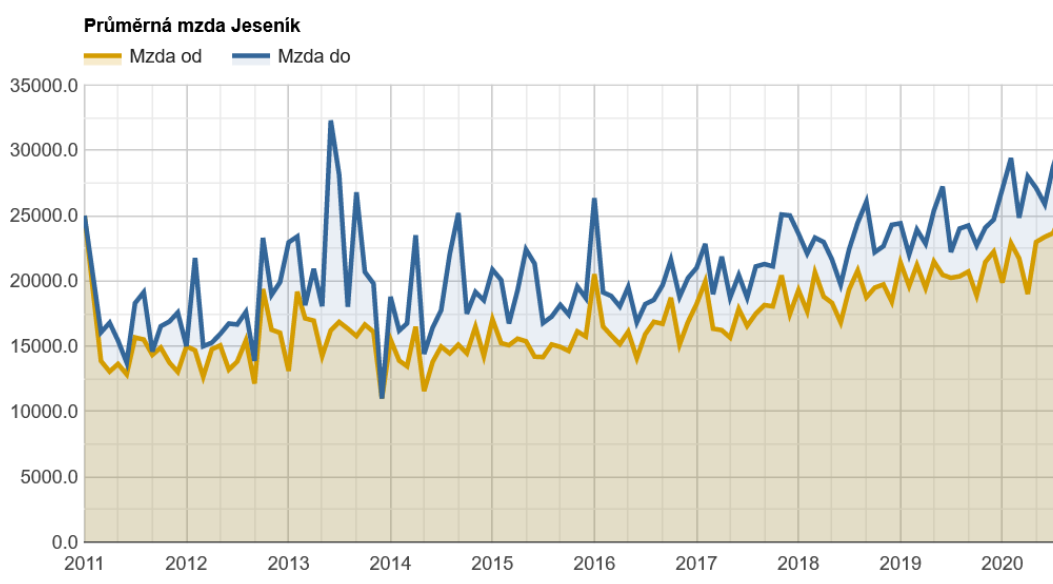
Obrázek 5: Registrovaná míra nezaměstnanosti v % v SO ORP v letech 2008 a 2015 a kategorizace SO ORP dle výsledků analýzy LISA pro rok 2015 – aktuální stav nezaměstnanosti v červenci 2020 (zelený kartogram)



Zdroj: ČSÚ, vlastní výpočty a zpracování

Průměrná mzda na Jesenicku je dlouhodobě podprůměrná v důsledku struktury regionální ekonomiky a produktivity práce. Průměrná měsíční hrubá mzda v Olomouckém kraji byla v roce 2018 po Karlovarském kraji druhá nejnižší v rámci všech krajů České republiky (průměr 30 073 Kč, medián hrubé mzdy 27 253 Kč) a v roce 2019 čtvrtá nejnižší v mezikrajském srovnání (průměr 30 442 Kč). Krajský průměr mezd je mj. nižší z důvodu dlouhodobě podprůměrných mezd právě v SO ORP Jeseník. Mimořádně nízká nezaměstnanost v posledních letech a omezený počet dostupných pracovních sil v regionu zapříčinil silnější pozici při vyjednávání o platech. Nicméně průměrné mzdy jsou výsledkem nižší produktivity práce a celkové struktury ekonomických činností (viz výše). Dle nabídek práce lze zkonstruovat vývoj minimální a maximální nabízené mzdy pracovních pozic. Průměrná minimální nabízená mzda aktuálních nabídek práce (tj. v srpnu 2020) je 17 800 Kč.

Obrázek 6: Vývoj minimální a maximální nabízené mzdy pracovních pozic v okrese Jeseník

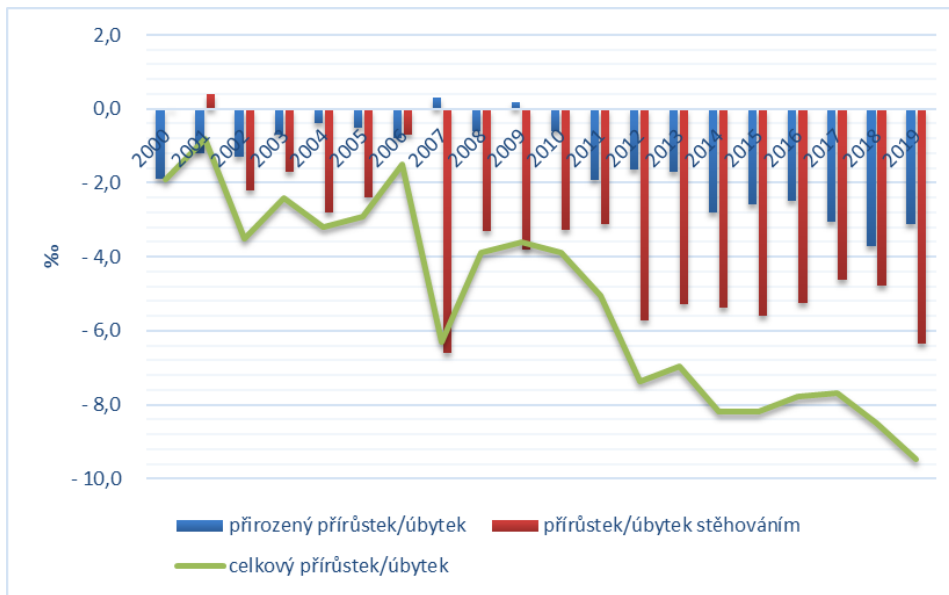


Zdroj: <https://prace.kurzy.cz/jesenik/>

Odchod mladých kvalifikovaných pracovních sil se nedaří dlouhodobě zastavit a tento proces představuje jednu ze zásadních bariér stabilizovaného vývoje Jesenicka. Mezi roky 2000 – 2019 se z SO ORP vystěhovalo 11 514 obyvatel (a přistěhovalo se 8 591 osob). Za posledních 10 let byl pokles - 7,1 %, což představuje nejvyšší úbytek ze všech SO ORP Olomouckého kraje (kraj jako celek ztrácí obyvatele posledních 8 let a je v tomto smyslu 3. v pořadí z hlediska úbytku obyvatel). Na Jesenicku dlouhodobě dochází k odchodu převážně mladších ekonomicky aktivních osob, což má negativní dopady v ekonomickém rozvoji. Intenzita tohoto procesu je sice územně nerovnoměrná, ale dotýká se však obcí v regionu. Např. přirozené mikroregionální středisko (město Jeseník) zaznamenává z ápomé migrační saldo nepřetržitě od roku 1995 až do současnosti. Za tu dobu se jen ze samotného Jeseníku vystěhovalo 1 903 obyvatel⁶. Nepříznivý vývoj se navíc zintenzivňuje od roku 2012 do současnosti, tj. v období silné ekonomické konjunktury. Odchod ekonomicky aktivních osob se navíc zprostředkovaně odráží v záporném přirozeném přírůstku, které zakládají rodiny mimo Jesenicko, a tím se dlouhodobě zvyšuje index stárí na Jesenicku. Změny ve struktuře obyvatel mají a budou mít stále větší dopad v oblasti sociálních služeb, zdravotnictví nebo školství.

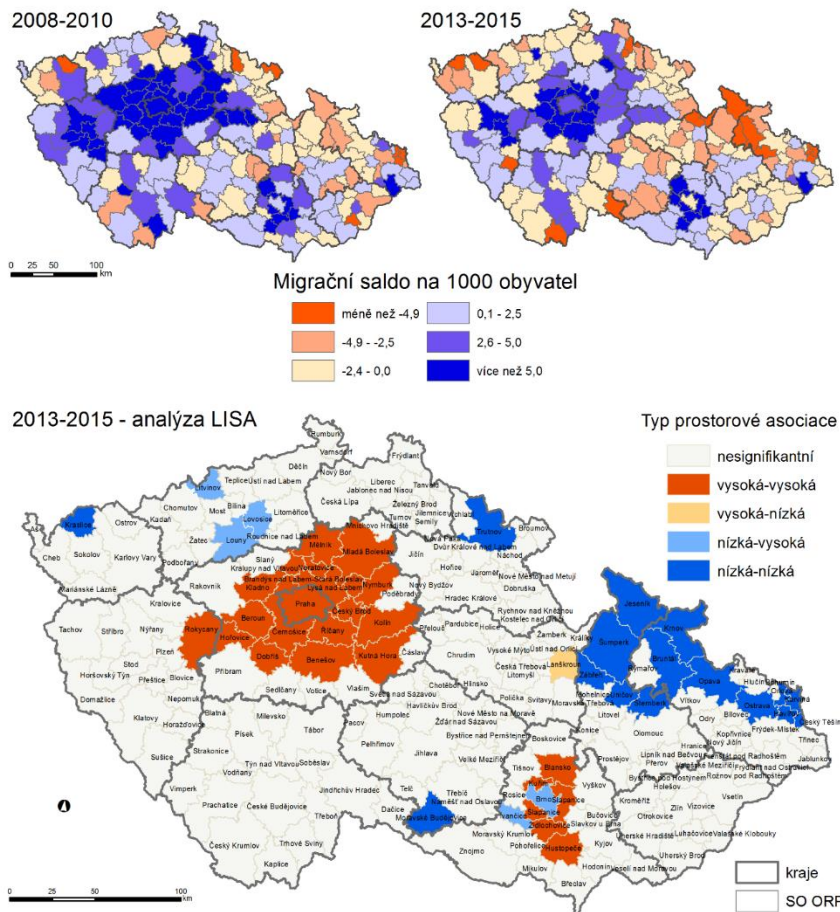
⁶ Zdroj: Dlouhodobý demografický vývoj obcí (ČSÚ)

Obrázek 7: Přirozený, migrační a celkový přírůstek/úbytek obyvatel v SO ORP Jeseník



Zdroj: vlastní zpracování dle dat ČSÚ

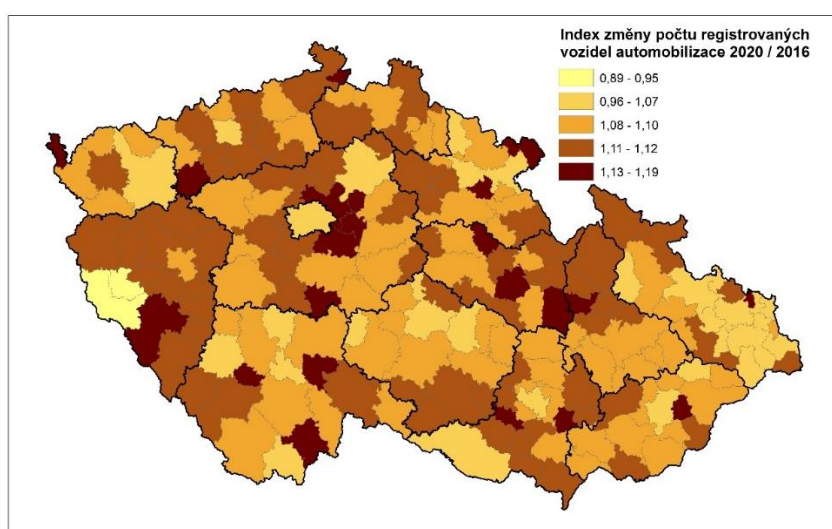
Obrázek 8: Migrační saldo na 1000 obyvatel a výsledky analýzy LISA migračního salda



Zdroj: vlastní zpracování dle dat ČSÚ

Periferní poloha, výšková členitost a nízká hustota zalidnění (52,8 obyv./km²) předurčuje výslednou relativně nízkou hustotu silniční sítě (409 m/km²) a ne zcela vyhovující dopravní dostupnost. Absolutní délka silnic je v SO ORP Jeseník nejnižší v rámci Olomouckého kraje, ale díky soustředěné podpoře je zde relativně vysoká kvalita silnic (je zde nejnižší podíl silnic v havarijním stavu). I přes nízkou hustotu i délku silnic se na Jesenicku dlouhodobě zvyšuje míra automobilizace (viz níže uvedený kartogram s indexem změny automobilizace mezi 2020 a 2016). Meziroční dynamika změny počtu registrovaných vozidel je na Jesenicku jedna z nejvyšších v Česku. Nejvíce osob na jeden automobil bylo v roce 2018 v rámci Olomouckého kraje registrováno právě v okrese Jeseník (2,4 versus republikový průměr 2,0). Kromě zvyšování počtu registrovaných automobilů se také zvyšuje počet přepravených cestujících veřejnou hromadnou dopravou (mj. díky fungování integrovaného dopravního systému v rámci celého kraje). I přes výše uvedené trendy jsou v rámci dopravní infrastruktury patrné handicap, které bude potřeba v průběhu času řešit.

Obrázek 9: Index změny počtu registrovaných vozidel



Zdroj: vlastní zpracování dle dat Registru vozidel ČR

Sociální vyloučené lokality a počet osob v exekuci je jeden z nejvyšších v rámci Olomouckého kraje. Jesenicko se řadí od roku 2009 mezi regiony podporované Agenturou pro sociální začleňování, jelikož se zde nachází nejvíce sociálně vyloučených lokalit v Olomouckém kraji (31 lokalit, 500 až 900 obyvatel). V SO ORP Jeseník nejvyšší podíl fyzických osob v exekuci nachází v Jeseníku (12,48 %) z celého kraje, což částečně souvisí také s počtem sociálně vyloučených lokalit, ale i s nedostatkem vzdělání a sociální nestabilitou (v roce 2018 bylo v Olomouckém kraji celkem 41 952 fyzických osob v exekuci). Počet trestných činů se snižuje, ale index kriminality je na Jesenicku nejvyšší z celého kraje (164,9) (Strategie rozvoje územního obvodu Olomouckého kraje 2021 - 2027).

Velkou výzvou pro Jesenicko je pilotní **testování 5G technologií** a jejich aplikací v Jeseníku. Město Jeseník totiž bylo součástí pětice municipalit, která zvítězila ve společné soutěži Ministerstva průmyslu a obchodu (MPO) a Ministerstva pro místní rozvoj (MMR) „5G pro 5 měst“. Jeseníku by pilotní testování mělo přinést kombinaci příležitostí jak pro podnikatele, školy, ale i jednotlivce. Síť páté generace může využít robotický tým R.U.R. gymnázia Jeseník, virtuální laboratoře na průmyslové škole v Jeseníku, ale i řada regionálních firem, které využívají robotické linky či mají vysoké nároky na přenos dat a datovou komunikaci. Specifickou výzvou je využití těchto technologií při inovaci lékařské péči (monitoring a diagnostika vzdáleným přístupem a sdílení zdravotních záznamů). Ve střednědobém horizontu lze

očekávat, že by rozvoj těchto sítí mohl znamenat příspěvek ke stabilizaci obyvatel resp. snížení dlouhodobé emigrace mladých ekonomicky aktivních obyvatel.

Výše popsané změny a vývoj socio-ekonomických charakteristik není ani zdaleka vyčerpávající, ale prezentuje hlavní výzvy a problémy SO ORP Jeseník. Charakteristickým rysem je multipodmíněnost regionálního vývoje, tj. většina uvedených regionálních tendencí (struktura ekonomických činností, nezaměstnanost, migrační úbytek, nízká produktivita práce atd.) se vzájemně podmiňuje a souvisí spolu. Olomoucký kraj dlouhodobě podporuje Jesenicko prostřednictvím podpůrných programů a nástrojů, v poslední době např. prostřednictvím aktivit Inovačního centra Olomouckého kraje a Strategie regionálního rozvoje ČR 2021+ může soustředěnou pomoc dále umocnit.

6. Vazba a možnosti SRR ČR 21+ k řešení výzev a problémů na Jesenicku

Akční plány budou implementačními dokumenty SRR 2021+, které rozpracovávají naplňování strategických cílů, specifických cílů a typových opatření strategie a vytváří podmínky pro financování jednotlivých aktivit. **Na příkladu aktuálně připravovaného akčního plánu pro roky 2021 a 2022 lze uvést následující aktivity, které mohou pomoci řešit některé z výše uvedených problémů na Jesenicku.**

6.1. a) Podpora podnikavosti a rozvoj inovačního ekosystému

Aktivita 1.1.1: Příprava nástrojů podpory regionálních kapacit pro VaV

Aktivita je primárně mířena na metropole a aglomerace, nicméně nevyklučuje ani další území. SRR 21+ popisuje roli metropolí a aglomerací v oblasti koncentrace kapacit výzkumu a vývoje, i když kapacity VaV se na uvedené území neomezují. Nositelé kvalitního firemního a technologického vývoje mimo území aglomerací a metropolí jsou svou lokalizací mimo uvedené oblasti koncentrace VaV znevýhodněni a je třeba jim usnadnit zapojení do inovačních systémů v jejich krajích i v celé ČR či mimo ni.

Toto opatření je proto zaměřeno na přípravu specifických programů - národních (např. TAČR) nebo programů podporující účast českých subjektů v programech evropských či mezinárodních - které by se měly stát součástí dalšího akčního plánu a začít být realizovány od r. 2023. Připravované programy, přestože v zásadě "plošného charakteru", tedy umožňující přístup subjektů/účastníků ze všech území v ČR bez ohledu na zařazení v SRR 21+, budou zohledňovat územní zvláštnosti, specifické potřeby a podmínky jednotlivých území, jejich aktuální situaci, jejich odlišnosti a budou se zaměřovat na posílení perspektivního výzkumu a vývoje, posílení výzkumných týmů a podporu témat s (velkým) potenciálem přínosů (bezprostředních i středně- a dlouhodobých) pro hospodářství Česka i regionů, v nichž působí. Budou tedy územně zacílené a příprava takového územního zacílení je předmětem tohoto opatření.

Obsahem tohoto opatření je tedy především příprava programů nebo specifických nástrojů podpory VaV v souladu s potřebami a cíli SRR 21+ pro Akční plán SRR 21 - 22. Toto opatření proto bude zahrnovat například moderované konzultační procesy s partnery v aglomeracích a metropolích, analýzy současného stavu, potřeb a potenciálu tamního výzkumu s cílem navrhnout/specifikovat témata či oblasti VaV pro následné programy (zejména v návaznosti na RIS3 strategie národní i regionální), a bude navrhovat územní specifika národních (plošných) programů. Zároveň bude, v souladu s cíli

SRR21+ navrhovat nástroje nebo dílčí elementy programů, které povedou k posílení kapacit a zlepšení kvality výsledků VaV územích zejména aglomerací, které v současnosti zaostávají nebo jejichž kvalitativní špička je příliš úzká (což se nemusí týkat jen strukturálně postižených krajů. Nemělo by přitom jít o vytvoření zcela nových kapacit VaV v územích, kde není na čem stavět, ale o posílení kapacit, zlepšení výsledků a zvýšení významu VaV v územích, kde již určité (byť malé) kapacity jsou a je na čem stavět. Ve všech případech je však třeba/žádoucí, aby programy a nástroje byly zaměřeny na zlepšení kvality výsledků a zvýšení množství špičkových výsledků výzkumu a vývoje v mezinárodním srovnání.

Aktivita 5.1.1: Podpora příležitostí pro firmy pomocí finančních nástrojů a dalších motivačních opatření

Tato aktivita navazuje na opatření v SRR ČR 21+ „Rozvíjet drobné podnikání a malé a střední podniky“. Aktivita směřuje k podpoře podnikavosti a vzniku nových podnikatelských aktivit v periferních oblastech, které jsou obecně znevýhodněny vzdáleností od center, dostupností infrastruktury a nedostatkem kvalifikované pracovní síly. Z těchto důvodů potřebují specifickou podporu, včetně finanční podpory při využívání finančních nástrojů a dalších motivačních opatření. Jedná se o podporu sociálního podnikání (nejen integračního charakteru), zavedení malých grantových schémat, voucherů, možnosti mikrofinancování podniků, podporu lokálních značek, řemesel apod. Dále je třeba podpořit místní poradenská centra, která mohou informace o těchto a dalších možnostech zprostředkovávat a poskytovat příjemcům podporu při jejich využívání nebo kontakty a možnosti spolupráce s poradenskými centry v regionálních centrech nebo metropolích či aglomeracích.

Aktivita 3.1.2: Zlepšení dostupnosti poradenství podnikům

Mimo větší městská centra, tedy jádra metropolí a aglomerací případně jejich blízké zázemí, se firmy a živnostníci potýkají s horší dostupností vhodných poradenských služeb - akcelerační programy, podpora digitalizace, koučink, interní rekvalifikace, možnosti spolupráce firem s obcemi odpovědného veřejného zadávání, internacionalizace, implementace business plánu, hledání nových podnikatelských příležitostí, sociální podnikání atd. Mezi možné příčiny patří nedostatečná personální kapacita regionálních kanceláří CzechInvest nebo nekoordinovanost subjektů, které tyto služby v daném území nabízí. Zajištění, posílení a lepší koordinace služeb také v menších městech a ve venkovském prostoru, bude podpoře podnikavosti a podnikatelských aktivit ve smyslu zakládání nových podniků, zakládání start-upů i posilování konkurenceschopnosti stávajících firem, drobných podnikatelů/živnostníků, a to se zohledněním obtíží spojených s aktuálním očekávaným útlumem ekonomických aktivit. Na rozdíl od metropolitních území a území aglomerací budou poradenské služby zaměřeny také na podporu neinovacních podnikatelských aktivit a na podporu takových podnikatelských záměrů, které nemusí mít národní nebo mezinárodní ambice – řemesla, služby pro obyvatele, zateplování budov, opravy, úklid, péče o veřejná prostranství, budování systémů na zadržování vody, oprava komunikací apod. a zaměření podpory bude tomuto cíli odpovídat.

Jako efektivní způsob se jeví posílit stávající kapacity v území – regionálních kanceláří agentury CzechInvest, které disponují nyní 2-3 FTE a i nadále budou aplikovat „no wrong door“ princip a vytvořit poradenský „one-stop-shop“. S ohledem na aktuální epidemiologickou situaci se dá předpokládat častější využití elektronické komunikace, která rovněž kapacitně zefektivní poskytování poradenství.

Aktivita 3.1.1: Podpora kooperace základního a středního školství s podnikatelským sektorem

Aktivita je zaměřena na posílení spolupráce základních a středních škol s firmami (a naopak) v území, a to zejména s cílem zlepšit praktickou výuku studentů středních škol, umožnit jim získávat praktické zkušenosti a dovednosti v místních podnicích, a také umožnit žákům základních škol seznamovat se praktickými způsoby s odbornou činností místních firem a propojit tak kariérní poradenství s místními potřebami na trhu práce.

Firmy budou moci této aktivity využít k informování a vedení odborné diskuse o potřebách, které mají na zaměření, dovednosti, znalosti a odbornost pracovní síly a o potřebách firem a odborného školství. Firmy budou na jedné straně moci přispívat k odborné výuce, zvláště na středních školách, ale také budou moci obsah této výuky v určité míře ovlivňovat, a to i bez zásahu do školních programů. Pro firmy se bude zároveň jednat o příležitost, jak propagovat svou činnost v místě a v regionu prostřednictvím spolupráce se základními a středními školami. Předpokladem této aktivity, či její součástí, je vznik či podpora místních/mikroregionálních organizací spolupráce mezi firmami navzájem a/nebo se zahrnutím místních středních či základních škol. Místní organizace spolupráce – konsorcia, sdružení, společenství – budou iniciátory a nositeli činností zlepšujících spolupráci firem a škol a zvyšujících prestiž, kvalitu a aktuálnost odborného vzdělávání a jeho vazby na (měnící se) potřeby regionálních firem (více detailů o detailech podporovaných nástrojů je uvedeno v Akčním plánu SRR ČR 21-22).

6.1. b) Vazba AP SRR ČR 21+ na plánované aktivity v oblasti podpory podnikavosti a rozvoje inovačního ekosystému

Olomoucký kraj se snaží inovační ekosystém podpořit v celé šíři kraje a ne jen v hlavním středisku Olomouci a nejbližším zázemí. Pro tento ambiciózní cíl byl připraven projekt na zřízení 4 inovačních HUBů ve městech Jeseník, Prostějov, Přerov a Šumperk. Hlavní hybnou silou je Inovační centrum Olomouckého kraje. Inovační huby v uvedených střediscích vybraných SO ORP by měly pomáhat vzniku nových specializací, poskytovat informace firmám a municipalitám, poskytovat coworkingové prostory start-upům, umožnit podnikatelům sdílení kontaktů, software, testovacích či prototypových zařízení, včetně zajištění expertního zázemí.

Pokud se podaří vybudovat inovační HUB v Jeseníku, tak AP SRR ČR 21+ nabízí množství komplementárních aktivit pro podporu začínajících i stávajících podnikatelů v regionu i celkové posílení podnikatelského a inovačního ekosystému.

Dle nově připravené a schválené návrhové části „Strategie rozvoje územního obvodu Olomouckého kraje 2021-2027 s výhledem do roku 2030“ je podpora Ekonomiky a inovace jeden z hlavních pilířů strategie. A právě mezi hlavní činnosti a projekty Inovačního centra bude patřit:

- Podpora začínajících podnikatelů a podpora rozvoje firem. Na bázi spolupráce s partnery (CzechInvest apod.).
- Zajišťování poradenských služeb a vzdělávání zájemců o podnikání a inovace
- Spolupráce s velkými firmami na podpoře inovací
- Spolupráce na aplikacích výsledků vědy, výzkumu a inovací do praxe.

„Hlavním účelem priority je zlepšení podmínek pro již existující firmy a přilákání nových investorů. Důraz je tak kladen na podporu vzniku nových firem, přípravu průmyslových zón, preferenci revitalizace

brownfields, výstavbu a modernizaci podnikatelské infrastruktury a vytváření a rozvoj územně koncentrovaných odvětvových nebo oborových seskupení. Veřejně podporovaným aspektem je také regionální marketing a propagace regionu včetně regionálních značek a tvorby nových odbytišť pro podnikatele. Jistou podpůrnou složkou je využívání informačních a komunikačních technologií, usnadnění přístupu podniků k financím a kvalita veřejné správy.“ (Strategie rozvoje Olomouckého kraje 2021-2027 s výhledem do roku 2020, s. 19).

Z výše uvedených cílů a ambicí Strategie rozvoje územního obvodu Olomouckého kraje 2021-2027 s výhledem do roku 2030 a připravovaného Akčního plánu SRR ČR 2021-2022 je patrná jasná doplňkovost a příležitosti pro soustředěnou podporu SO ORP Jeseník v oblasti rozvoje podniků a regionální ekonomiky.

Připravené projekty

Dle zaslaných podkladů zástupců Olomouckého kraje je na území SO ORP připravena řada projektů, které mohou být v následujících letech realizovány. Jejich financování není přímo navázané na implementaci AP SRR, ale je možné je financovat z jiných národních zdrojů nebo v rámci investic krajské či městské samosprávy. Pokud se podaří jejich realizace, tak AP SRR nabízí realizaci řady doplňujících projektů, intervencí a aktivit (viz snaha identifikovat vazby mezi AP SRR a plánů Olomouckého kraje v kapitole 6 této případové studie).

Území Jesenicka se vyznačuje vysokou mírou nezaměstnanosti a stabilně se řadí mezi oblasti s nejvyšší nezaměstnaností v ČR. Region dlouhodobě zaostává v inovaci a rozvoji firem i jednotlivců. Aktivita zajistí lepší dostupnost pracovních příležitostí pro osoby v produktivním věku, které mají trvalé bydliště na Jesenicku a které dojíždějí do práce mimo místo svého trvalého bydliště. Udržení pracovní síly v regionu Jesenicka a zamezení odchodu kvalifikované pracovní síly mimo daný region a mimo kraj zamezení vylidňování daného území. Region vykazuje v období 2009-2018 stálý odliv obyvatel, migrační saldo činilo v průměru 4,7 % a tím se řadí mezi pět nejpostiženějších SO ORP z celé ČR. Jesenicko je znevýhodněno dopravní dostupností a vzdáleností od krajského města.

Aktivita bude naplněna prostřednictvím nově vzniklého podnikatelského inkubátoru MSP, který podpoří rozvoj podnikatelských aktivit v severním regionu Olomouckého kraje a vytvoří kooperaci (plné virtuální propojení) s úspěšnými centry Olomouce. Inkubátor bude nástrojem k rozvoji lidské podnikavosti, síťování společných zájmů. Aktivitu je potřeba realizovat s ohledem na nízkou podnikatelskou atraktivitu regionu.

Role nositele aktivity je zajistit dostatečnou finanční podporu projektů a metodickou pomoc při rozvoji a partnerství v rámci vytvoření systematického "podhoubí". Rolí realizátorů aktivity je úspěšné zrealizování projektu a navázání spolupráce s dalšími inovačními centry.

Aktivita je provázána na VLAJKOVÝ PROJEKT „RESTART JESENICKA A ŠUMPERSKA“ v rámci krajské Strategie rozvoje územního obvodu Olomouckého kraje.

Centrum moderního rozvoje lidí a technologie

Po stavební úpravě stávajícího objektu, jenž je ve vlastnictví města Jeseník dojde k vytvoření kooperace (plné virtuální propojení) s úspěšnými centry Olomouce. Cílem projektu je podporovat oblast digitalizace veřejné správy i soukromého sektoru a pokračovat v rozvoji podmínek pro coworkingové

aktivity IT odborníků, grafiků, architektů, projektantů aj. Souběžným cílem je využít nových zkušeností podnikatelské sféry s oblastí využití energie (např. FENIX), IT technologií, 5G a lákat vhodnými programy místní SŠ studenty (Střední průmyslová škola, Gymnázium Jeseník) k zapojení do pracovního rozvoje v těchto tématech.

Stav připravenosti projektu: Nejsou provedeny projekční práce stavebních úprav a vybavení.

Odhadované náklady: cca 15 mil. Kč

Dluhové poradenství terénní formou ORP Jeseník

Neinvestiční projekt řešící dluhové poradenství terénní formou v SO ORP Jeseník.

Stav připravenosti projektu: Připraven projektový záměr a projekt.

Odhadované náklady: cca 4 mil. Kč

Zóna Za Podjezdem

Zóna vznikla revitalizací bývalého vojenského areálu. Město Jeseník pravidelně přispívá k rozvoji této lokality a její atraktivnosti pro případné investory. V roce 2005 zde byla realizována v kompletním rozsahu splašková a dešťová kanalizace, vodovod, v roce 2011 byla vybudována část silnic, chodníků, osvětlení a odvodnění. Zóna je rozdělena do několika bloků o celkové výměře cca 26 ha. Majetkoprávní vztahy v celém území jsou zcela vyřešeny, včetně veškeré technické a obslužné infrastruktury.

V současnosti v této lokalitě funguje či má své sklady několik společností (zařízení pro gastronomii, výroba farmaceutických přípravků, oprava vozidel, atd.). Realizují se zde nejen podnikatelské záměry, ale na okrajích zóny vznikají či se uvažuje o vzniku míst pro volnočasové aktivity (cyklo a in-line okruh, rybaření, běžkařské tratě, cyklostezky). Cílem projektu je dobudování infrastruktury v zóně Za Podjezdem (inženýrské sítě, rekonstrukce komunikací, chodníků, výsadba zeleně).

Stav připravenosti projektu: Aktuálně je zpracovaná projektová dokumentace pro realizaci další etapy (revitalizace a rozvoj ploch). Z jedné strany se hledají firmy s vyšší přidanou hodnotou v moderních oborech výrobního segmentu (ukládání energie, průmysl 4.0), z druhé strany se realizací projektu dokončí nabídka kvalitních prostor a návazné infrastruktury.

Tuto aktivitu bude pravděpodobně možné financovat z připravovaného programu MPO „Smart Parks for the Future“ – mj. podpora nových podnikatelských parků pouze v HSOÚ do 20 ha.

6.2. a) Podpora cestovního ruchu a návazných služeb

Aktivita 3.3.9: Zapojení organizací destinačního managementu do zvýšení kulturního potenciálu

Cílem aktivity je podpora síťování mezi pořadateli kulturních akcí/provozovateli kulturních institucí a organizacemi destinačního managementu. V současném stavu je úroveň výměny informací velmi malá a často tak některé kulturní akce s potenciálem pro návštěvníky nejsou optimálně propagovány. Zároveň dochází ve stejném území k duplicitám v kulturní nabídce. Koordinace prostřednictvím organizací destinačního managementu tak může vést ke zvýšení zásahu akcí, zvýšení tržeb a snížení duplicit v území.

Kultura často žije svým vlastním životem a ne vždy optimálně funguje spolupráce a koordinace se sférou cestovního ruchu. Klíčová je především koordinace, sdílení informací mezi provozovateli kulturních institucí, pořadateli kulturních akcí se zástupci odvětví cestovního ruchu. Při společném plánování lze koordinovat průběh turistické sezóny, např. lze eliminovat možné přetížení destinace

vlivem souběhu více silných akcí, nebo lze naopak prodloužit a podpořit období „mimo hlavní sezónu“ tím, že se realizace konkrétních akcí posune a prodlouží se tím návštěvnická sezóna.

Kulturní instituce, památky a kulturní akce často také představují hlavní motivaci k návštěvě destinace a představují tak často základní stavební kámen pro tvorbu „produktů CR“ realizovaných organizacemi destinačního managementu, popř. poskytovateli služeb. Turisté zároveň představují pro kulturní instituce a pořadatele kulturních akcí žádoucí cílovou skupinu. Úzká spolupráce sféry kultury a cestovního ruchu v území je tedy naprosto zásadní.

Nezbytnou součástí kvalitního marketingu kulturních akcí je jejich přístupnost i pro zahraniční návštěvníky, a to nejen ve fázi samotné realizace, ale především dostupnost kvalitních informací minimálně v angličtině, popř. jiném světovém jazyce na webových stránkách, dostupnost překladu programu akce a možnost komunikace o podrobnostech akce v cizím jazyce. Pro výše uvedené často organizátoři nemají dostupné finanční prostředky. Proto je důležité, aby organizátoři akcí aktivně komunikovali s organizacemi destinačního managementu (dále jen „DMO“), které v rámci svých komunikačních aktivit dle možností mohou s propagací v dalších jazykových mutacích pomoci.

Je třeba respektovat různé způsoby podpory dle podmínek jednotlivých krajů a jejich potřeb (fomy propagace, otázka začlenění kulturních aktivit a jejich podpory do strategií rozvoje cestovního ruchu).

Kroky zaměřené na lepší síťování:

- Zapojení všech dotčených aktérů (pořadatelé kulturních akcí, provozovatelé kulturních institucí, organizace destinačního managementu) v rámci PS Cestovní ruch pod RSK jednotlivých krajů
- Ustavení stálé konference destinačních managerů a muzejních pracovníků specializovaných na komunikaci s veřejností (oslovení konkrétních zástupců muzejních institucí realizovat ve spolupráci s Českým výborem Mezinárodní rady muzeí ICOM, Asociací muzeí a galerií České republiky, Rady galerií České republiky, Českého svazu muzeí v přírodě) – rozšíření PS pod RSK

Aktivita 1.3.1: Podpora organizace kongresů globálního významu

České odborné instituce, regiony či obce mají příležitost se představit mezinárodnímu publiku v rámci významných kongresů, které ve svých tematických oblastech představují ekvivalent Olympijských her často s počtem účastníků v řádech tisíců. Např. generální konference Mezinárodní rady muzeí ICOM 2022 se zúčastní na 4500 delegátů (pracovníci muzeí, galerií, ministerstev kultury, kulturních organizací atd.) ze 120 zemí světa. Na těchto kongresech se přijímají strategické dokumenty, které ovlivní rozvoj daného oboru na několik let dopředu.

Prezentace práce odborných institucí v rámci kongresů globálního významu je velmi prestižní záležitostí. Součástí programu jsou často i tzv. off-site meetingy, konferenční a postkonferenční exkurze, které povedou do regionů. Celkový počet připravovaných aktivit (přednášky, workshopy, kulaté stoly, kulturní programy) se pak pohybuje v řádu stovek, z toho nemalá část jedno- a vícedenních exkurzí, které představí např. instituce v regionech, včetně památek UNESCO, národních kulturních památek atd. Tyto kongresy tak mají zásadní význam pro budování pozitivního obrazu české společnosti.

Podmínkou pro konání takto významné události je úspěch v mezinárodní konkurenci dalších zájemců, což vyžaduje nemalé personální i finanční prostředky. Na tento úspěch pak navazuje fáze zajištění prostředků na samotnou realizaci kongresu. S ohledem na význam akce, její pozitivní dopady a i její

finanční náročnost je vhodné, aby se do tohoto procesu zapojil stát formou každoročního vyčlenění prostředků v rozpočtu MK, které budou u akcí tohoto charakteru využity na samotnou přípravu a realizaci či jako rezerva v případě nenadálých organizačních událostí.

Finanční podpora a podpora s propagací: přípravná mezinárodní konference, průběh kongresu, podpora propagace kongresu.

6.2. b) Vazba AP SRR ČR 21+ na plánované aktivity v oblasti podpory cestovního ruchu

Strategie rozvoje územního obvodu Olomouckého kraje pro období 2021 – 2027 s výhledem do roku 2030 má jasně stanovenou “prioritní oblast F: Sport, kultura a cestovní ruch. V rámci ní jsou definovány strategické cíle (střednědobé priority), mezi které lze zdůraznit:

- Zvýšit konkurenceschopnost turistické nabídky
- Rozvinout destinační management a marketing
- Zvýšit ekonomický význam cestovního ruchu (zejména v ekonomicky slabých oblastech kraje)
- Lépe využít rekreační potenciál Jeseníků

Podporovat rozvoj cestovního ruchu zejména mimo zvláště chráněná území a mimo hlavní turistickou sezónu v rámci snahy o rozptýlení CR a snížení jeho negativních dopadů

V návaznosti na současnou koronavirovou situaci je zřejmé, že organizování konferencí a kongresů bude v roce 2021 omezené, nicméně lze předpokládat kontinuální podporu i v návazných Akčních plánech SRR. Proto lze výše uvedené aktivity vnímat jako možnosti a příležitosti, jak využít rekreační potenciál Jeseníků a posílit význam cestovního ruchu v SO ORP Jeseník a Šumperk.

6.3. a) Podpora v oblasti sociálního začleňování

Aktivita: 3.3.4: Rozvoj dostupného vzdělávání a s ním souvisejících sociálních služeb v oblastech se sociálním vyloučením

Smyslem je zlepšit dostupnost služeb v regionálních centrech i v jejich venkovském zázemí s důrazem na problémy spojené se stárnutím a existencí či vznikem sociálně vyloučených lokalit.

V rámci aktivity bude podpořeno:

- zvýšení motivace rodičů, kteří dlouhodobě své děti do předškolního vzdělávání z různých důvodů neposílají a vytvoření vhodného prostředí pro zvýšení docházky dětí do zařízení předškolní péče na základě komplexního řešení problémů v rámci SVL prostřednictvím KPSVL+ a MPSV (OP Z+)
- rozvoj spolupráce škol s poskytovateli sociální práce a sociálních služeb za účelem multidisciplinárního přístupu k dětem a žákům sociálně znevýhodněným a jejich rodinám (OP JAK)
- schválení novely zákona č. 247/2014 Sb., o poskytování služby péče o dítě v dětské skupině (MPSV)

Aktivita 3.3.2: Zajištění kapacit sociálních služeb pro seniory

Aktivita reaguje na obecný nedostatek podpory a péče o seniory se sníženou soběstačností a v sociálně nepříznivé situaci.

Obsahem a cílem aktivity bude:

- podpora optimalizace kapacit sociálních služeb pro řešenou cílovou skupinu, včetně rozvoje jejich kapacity, kvality, hygieny, s akcentem na služby podporující setrvání seniorů v domácím prostředí (např. pečovatelskou službu, osobní asistenci, denní stacionáře, odlehčovací služby);
- podpora vzniku alternativních řešení odpovídajících trendům deinstitutionalizace pobytových služeb (např. nízkokapacitních služeb komunitního typu);
- podpora provázanosti sociálních a zdravotních služeb, terénních a ambulantních za účelem komplexního naplňování potřeb uživatelů v domácím prostředí;
- systematický rozvoj nástrojů podpory neformálních pečujících (zejména rodinných příslušníků a osob blízkých);
- v oblasti střednědobého plánování rozvoje sociálních služeb obcí a krajů bude podporováno efektivní mapování potřeb cílové skupiny v oblasti poskytování sociálních služeb;
- v oblasti sociální práce realizované obecními úřady budou podporovány inovace za účelem kvalitnější realizace depistáže potřeb seniorů a koordinace sociálních a zdravotních služeb na území obce.

6.3. b) Vazba AP SRR ČR 21+ na plánované aktivity v oblasti podpory sociálního začleňování

Zkvalitňování a rozvoj sítě sociálních služeb, ale i zmírňování sociálního vyloučení patří mezi střednědobé priority Strategie rozvoje územního obvodu Olomouckého kraje 2021 – 2027 s výhledem do roku 2030.

Cílové skupiny střednědobého plánu rozvoje sociálních služeb Olomouckého kraje: děti, mládež a rodina, osoby se zdravotním postižením, senioři, etnické menšiny a cizinci, osoby v krizi a osoby sociálně vyloučené.

V případě sociálně vyloučených lokalit je cílem strategie rozvoje Olomouckého kraje minimalizovat počet obyvatel ohrožených sociálním vyloučením (prostřednictvím poradenství pro sociálně vyloučené a sociálním vyloučením ohrožené osoby) a omezit celkový výskyt sociálně vyloučených lokalit.

Podporované aktivity v rámci Akčního plánu SRR ČR 21-22 jsou zaměřeny na zmírňování sociálního vyloučení, a to zejména v sociálně vyloučených lokalitách, kde je koncentrována velká část obyvatel ohrožená sociálním vyloučením. V tomto smyslu je jasná doplňkovost SRR ČR 2021+ se střednědobými prioritami Olomouckého kraje. Podpora v rámci Akčního plánu umožní doplnit finanční prostředky Olomouckého kraje a umocnit význam intervencí a jejich potenciální pozitivní dopad.

Olomoucký kraj má navíc rozpracované aktivity v rámci “Příprava lokalit pro bydlení”

Aktivita je jedním z nástrojů na zastavení nepříznivé demografické situace a zastavení odlivu především mladých lidí ze severního regionu Olomouckého kraje (stáří obyvatel, vylidňování regionů). Index stáří SO ORP Jeseník a Šumperk patří v celorepublikovém měřítku k těm nadprůměrným a bytová výstavba v území je podprůměrná. Role nositele aktivity je zajistit dostatečnou finanční podporu pro projekty, které svou realizací budou přispívat k podpoře bytové výstavby a vytvoření nejen nových s tartovacích bytů pro mladé rodiny. Kupní síla cílové skupiny projektu ze severní části regionu je nižší v porovnání

s kupní silou odpovídající cílové skupiny z centra Olomouckého kraje. Aktivita je zařazena do regionálně specifických aktivit z důvodu nutnosti řešení problému z národní úrovně, protože vyřešení není v moci samotného města. Řešením naplnění aktivity z národní úrovně je zohlednění žadatele v národních dotačních titulech (NDT), prostřednictvím odstranění bariér pro předložení projektu nebo zpřístupnění nového NDT, který umožní žadateli realizovat projekt. Aktivita je provázána na VLAJKOVÝ PROJEKT „RESTART JESENICKA A ŠUMPERSKA“ v rámci krajské Strategie rozvoje územního obvodu Olomouckého kraje.

Zástupci Olomouckého kraje budou mít možnost financovat tyto aktivity z NDT MMR *Podprogram „Technická infrastruktura“* v rámci programu Podpora bydlení. Vyhlášení na rok 2021 se plánuje mezi listopadem 2020 a únorem 2021.

6.4. a) Podpora v oblasti vzdělávání

Aktivita 3.3.1: Rozvoj a obnova infrastruktury a vybavenosti škol a školských zařízení

Dle dostupných dat reflektujících stav infrastruktury a dílčích šetření vztažených ke zjišťování vybavenosti škol je zcela zásadním předpokladem udržení kvality vzdělávání v regionálních centrech zajištění obnovy a modernizace stávající infrastruktury a zvyšování vybavenosti škol a školských zařízení.

V rámci aktivity bude realizováno:

- obnova a modernizace stávajících budov mateřských, základních a středních škol z IROP2 (MMR) a PRR19+
- zajištění obnovy a modernizace vybavení tříd (specificky např. odborných učeben atd.) a dostupnosti pomůcek ve školách a školských zařízeních na všech stupních vzdělávání přes KAP, MAP II, MAP III (předpoklad v některých ORP od 2022), vč. modernizace vybavení pro distanční vzdělávání a kapacit datových přenosů (MŠMT)
- optimalizace současných pěti DT na obnovu, rekonstrukci a modernizaci škol se značnými překryvy (MŠMT, MMR, MF)

6.4. b) Vazba AP SRR ČR 21+ na plánované aktivity v oblasti podpory infrastruktury vzdělávacích institucí

Olomoucký kraj dlouhodobě financuje záměry v oblasti vzdělávání z vlastních prostředků kraje, ale i z finančních prostředků EU. Investiční priority pro nejbližší roky vychází z Dlouhodobého záměru vzdělávání a rozvoje vzdělávací soustavy Olomouckého kraje na období 2020–2024. Ten je složen z širokého spektra plánovaných aktivit s cílem zajistit kvalitu a rovné příležitosti k vzdělávání na všech stupních. Jednou z nich je i obnova a rozvoj vzdělávací infrastruktury. Smyslem je zlepšit vybavenost a podmínky pro studium (budování odborných učeben, sportovišť, prostorů pro projektovou výuku a mimoškolní činnost). Ačkoliv se jedná o plošnou aktivitu, podporovanou ve většině krajů, tak význam problému se umocňuje v periferních a méně vyspělých oblastech. V případě Olomouckého kraje se jedná např. o Jesenicko.

Plánovaná aktivita v rámci připravovaného Akčního plánu SRR ČR 2021+ se bude soustředit právě na rozvoj a obnovu infrastruktury a vybavenosti škol a školských zařízení. V tomto smyslu se nabízí příležitost doplnit finanční prostředky krajského rozpočtu a financemi z národní úrovně, které budou alokovány prostřednictvím SRR ČR 2021+.

6.5. a) Podpora v oblasti zdravotních služeb

Aktivita 3.3.6: Podpora zajištění primárních zdravotních služeb ve venkovských a periferních oblastech

Vzhledem k provedeným analýzám aktuálního stavu dostupnosti, rozmístění, kapacit a demografické struktury poskytovatelů v oblasti primární zdravotní péče je nezbytně nutné urychleně (2019–2020) zahájit aktivity vedoucí k zabezpečení místní dostupnosti sítě primární zdravotní péče na venkově a v obtížně obsaditelných a neatraktivních oblastech (periferní oblasti), a to i s ohledem na zajištění co nejméně problematické generační obměny lékařů a zdravotních sester.

Je potřebné organizačně zabezpečit zapojení zdravotních pojišťoven a poskytovatelů zdravotních služeb ve spolupráci místními samosprávami (obce, kraje) do podpory vzniku i zachování praxí a výchovy lékařů ve vybraných oblastech a podpora ostatního zdravotnického personálu.

Nástrojem aktivity ze strany MZd jsou:

- Přímá finanční podpora praxí jednorázově a dlouhodobě vhodnými dotačními tituly MZd;
- Podpora zřízení a chodu praxí a dalších motivujících faktorů (zajištění odpovídajícího bydlení, dopravního prostředku pro možnost poskytování zdravotních služeb v celém regionu, zaměstnání partnerů, vzdělávání a kroužky dětí apod.);
- Podpora vzdělávání mladých lékařů na LF (stipendia na základě smluv např. s obcemi z rodného regionu);
- Podpora vzdělávání sester SZŠ a VOŠZ (stipendia na základě smluv např. s obcemi z rodného regionu – kooperace s MŠMT);
- Podpora lékařů ve specializační přípravě, odstupňované dotace na rezidenční místa v závislosti na lokalitě (nastavení stabilizačních dohod na úrovni ČR vs. rezident);
- Podpora školitelů lékařů primární péče (dotace na základě smluv);
- Podpora sdružených praxí.

6.5. b) Vazba AP SRR ČR 21+ na plánované aktivity v oblasti podpory zdravotních služeb

Návrhová část Strategie rozvoje územního obvodu Olomouckého kraje 2021 – 2027 s výhledem do roku 2030 jasně identifikuje optimalizaci systému zajišťování zdravotní péče jako jednu z priorit střednědobého vývoje. Strategické cíle kraje jsou:

- Zlepšování dostupnosti, kvality a návaznosti zdravotní péče pro všechny skupiny obyvatel
Modernizace psychiatrické péče a její deinstitutionalizace
- Podpora preventivních aktivit v oblasti zdraví
- Udržení lázeňské péče jako významné aktivity na území kraje

Situace v oblasti dostupnosti zdravotní péče (ve smyslu dostupnosti kvalifikovaného personálu) je právě v podhorských oblastech Jeseníků komplikovaná (v návaznosti na popsané demografické změny).

Proto je zřejmé, že Akční plán SRR ČR 2021+ je částečně komplementární s plánovanými aktivitami kraje a nabízí prostor pro soustředěnou podporu zajištění primárních zdravotních služeb ve venkovských a periferních oblastech Jesenicka.