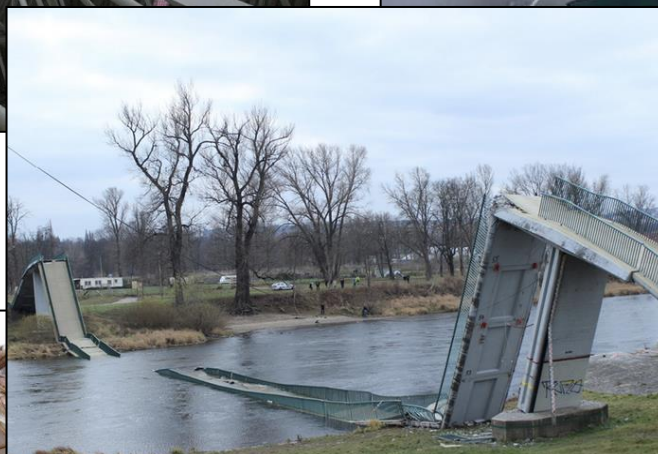




# SYSTÉM STAVEBNĚ TECHNICKÉ PREVENCE

## Metodika





## OBSAH

1	Úvod .....	3
2	SSTP v legislativě .....	3
3	Předmět a cíl SSTP .....	5
4	SSTP jako systém .....	5
5	Rozsah působnosti SSTP .....	6
6	Účastníci SSTP .....	10
7	Procesy v rámci SSTP .....	11
7.1	Postup při podání Nového oznámení .....	11
7.2	SSTP a stavební úřad .....	13
7.3	Přístupová práva do SSTP pro stavební úřad .....	13
7.4	Postup stavebních úřadů při zakládání událostí do SSTP .....	14
8	Definice pojmů v SSTP .....	17
9	Seznam použitých zkratk .....	18



## 1 ÚVOD

**Systém stavebně technické prevence** (dále jen SSTP) v souladu se zákonem č. 183/2006 Sb., o územním plánování a stavebním řádu (stavební zákon), ve znění pozdějších předpisů, shromažďuje, sleduje a analyzuje závažné nebo opakující se vady ve výstavbě, pokud se svým rozsahem nebo opakovanými důsledky ve značné míře dotýkají veřejných zájmů, došlo-li při nich ke ztrátám na životech osob nebo zvířat, k ohrožení života či zdraví osob nebo zvířat, k ohrožení bezpečnosti stavby/zařízení nebo ke značným majetkovým škodám.

SSTP se zabývá vadami, kterým je třeba ve veřejném zájmu předcházet, a navrhuje opatření k zabránění jejich opakování. Údajů evidovaných v SSTP a jejich následné analýzy bude využíváno jako podkladu pro případný návrh změn v legislativě, v technických normách a jiných stavebně technických opatřeních.

**Ministerstvo pro místní rozvoj ČR** (dále jen MMR) je stavebním zákonem zmocněno ke sledování a analyzování závažných nebo opakujících se vad ve výstavbě, kterým je třeba ve veřejném zájmu předcházet, ke zjišťování stavebně technických příčin havárií staveb nebo účasti při něm, pokud se svým rozsahem nebo opakovanými důsledky ve značné míře dotýkají veřejných zájmů. K tomuto účelu je veden a provozován SSTP.

**Ústav územního rozvoje** (dále jen ÚÚR) se sídlem v Brně, Jakubské nám. 3, PSČ 602 00, jako organizační složka státu, z pověření odboru územního plánování MMR (dále jen OÚP MMR) a odboru stavebního řádu (dále jen OSŘ MMR) provozuje SSTP a spravuje jeho databázi.

## 2 SSTP V LEGISLATIVĚ

Stavební zákon upravuje SSTP v následujících paragrafech. Úkol MMR je definován v § 12 stavebního zákona:

### § 12

#### *Působnost ve věcech stavebního řádu*

- (1) *Ministerstvo je ústředním správním úřadem ve věcech stavebního řádu a*
- b) *vede systém stavebně technické prevence, v němž sleduje a analyzuje závažné nebo opakující se vady ve výstavbě, kterým je třeba ve veřejném zájmu předcházet, a navrhuje opatření k zabránění jejich opakování,*
- (2) *Ministerstvo*
- c) *může pověřit provozováním systému stavebně technické prevence organizační složku státu.*

Povinnost předávat informace do SSTP stavebním úřadům stanovuje § 14 stavebního zákona:

### § 14

#### *Součinnost s ministerstvem*

(2) *Stavební úřady v rámci spolupráce při provozování systému stavebně technické prevence ministerstva předávají ke zpracování provozovateli systému informace o výskytu závady, poruchy nebo havárie stavby, pokud jsou jim takové informace předávány nebo pokud je zjistí v rámci výkonu své činnosti. Rozsah a způsob předávání informací podle věty první provozovateli systému stanoví prováděcí právní předpis.*



Prováděcím právním předpisem, který stanovuje rozsah a způsob předávání informací provozovateli SSTP, je vyhláška č. 503/2006 Sb., o podrobnější úpravě územního rozhodování, územního opatření a stavebního řádu, ve znění pozdějších předpisů, a to její § 18s:

§ 18s

(K § 14 a 155 stavebního zákona)

(1) *Informace o výskytu závady obsahuje zejména*

a) *základní údaje*

- 1. označení stavebního úřadu, který informaci poskytuje,*
- 2. datum a označení události,*
- 3. lokalizace místa události (kraj, obec, část obce, ulice, číslo popisné, číslo orientační, katastrální území, parcelní číslo a popřípadě bližší identifikace místa, např. podlaží, souřadnice GPS apod.),*
- 4. druh stavby nebo zařízení,*
- 5. stručný popis události,*
- 6. informace o tom, zda došlo k ohrožení života nebo zdraví osob nebo zvířat, ke ztrátám na životech osob nebo zvířat, ke škodám na majetku,*
- 7. informace o šetřeních, která provedl stavební úřad,*
- 8. informace o tom, zda událost byla šetřena dalším orgánem (Policie České republiky, Hasičský záchranný sbor České republiky a další),*

b) *doplňující údaje*

- 1. identifikační údaje vlastníka stavby nebo zařízení (u fyzické osoby jméno, příjmení, datum narození a místo trvalého pobytu; u právnické osoby název, sídlo a identifikační číslo, bylo-li přiděleno),*
- 2. identifikační údaje nájemce nebo uživatele stavby nebo zařízení (u fyzické osoby jméno, příjmení, datum narození a místo trvalého pobytu; u právnické osoby název, sídlo a identifikační číslo, bylo-li přiděleno),*
- 3. údaje o povolení rozestavěné stavby (u rozhodnutí nebo opatření stavebního úřadu se uvede označení stavebního úřadu, datum vyhotovení a číslo jednací, u certifikátu autorizovaného inspektora se uvede datum vyhotovení a číslo certifikátu a jméno a příjmení autorizovaného inspektora a jeho evidenční číslo),*
- 4. údaje o kolaudaci dokončené stavby (u rozhodnutí nebo opatření stavebního úřadu se uvede označení stavebního úřadu, datum vyhotovení a číslo jednací),*
- 5. údaj o provedených kontrolních prohlídkách,*
- 6. údaje o stavebníkovi (u fyzické osoby jméno, příjmení, datum narození a místo trvalého pobytu; u právnické osoby název, sídlo a identifikační číslo, bylo-li přiděleno),*
- 7. údaje o stavebním podnikateli nebo zhotoviteli (název, sídlo a identifikační číslo, bylo-li přiděleno),*
- 8. údaje o stavbyvedoucím (jméno, příjmení a jeho evidenční číslo), nebo jméno a příjmení osoby vykonávající stavební dozor,*
- 9. jméno a příjmení osoby vykonávající technický dozor stavebníka nebo autorský dozor, je-li stavba financovaná z veřejných rozpočtů,*
- 10. jméno a příjmení koordinátora bezpečnosti a ochrany zdraví při práci, působí-li na staveništi,*
- 11. údaje o projektové a ostatní dokumentaci stavby, včetně jejich případných změn,*
- 12. jméno a příjmení projektanta nebo hlavního projektanta a jeho evidenční číslo.*

(2) *Stavební úřady předávají ke zpracování provozovateli systému stavebně technické prevence informace o výskytu závady, poruchy nebo havárie stavby v digitální formě.*



### 3 PŘEDMĚT A CÍL SSTP

Předmětem SSTP je:

- sledování a analyzování závažných nebo opakujících se vad ve výstavbě, kterým je třeba ve veřejném zájmu předcházet [§ 12 odst. 1 písm. b) stavebního zákona],
- zjišťování stavebně technických příčin havárií staveb, pokud se svým rozsahem nebo opakovanými důsledky ve značné míře dotýkají veřejných zájmů [§ 12 odst. 2 písm. a) stavebního zákona],
- bezodkladně oznamovat výskyt závady, poruchy nebo havárie stavby/zařízení a výsledků šetření jejich příčin, došlo-li při nich ke ztrátám na životech osob nebo zvířat, k ohrožení života či zdraví osob nebo zvířat, k ohrožení bezpečnosti stavby/zařízení nebo ke značným majetkovým škodám (dle povinností daných § 152 až 155 stavebního zákona).

SSTP bude využito jako podkladu pro:

- případné navrhování úprav stavebního zákona a jeho prováděcích předpisů, zejména obecných požadavků na výstavbu,
- podněty k úpravě Českých technických norem (dále jen ČSN),
- návrh opatření k zabránění opakování vad ve výstavbě,
- návrh na úpravy staveb, částí staveb, funkčních dílů staveb, prvků a stavebních výrobků,
- návrh k úpravě certifikace stavebních výrobků,
- návrh jiných stavebně technických opatření.

### 4 SSTP JAKO SYSTÉM

SSTP sleduje a shromažďuje vady, poruchy a havárie staveb na základě podaných **oznámení**. Oznámení je elektronický formulář obsahující základní informace o vzniklé události. Tento formulář vyplňuje oznamující osoba, která do něho vkládá pravdivé, věcně správné a aktuální údaje a přílohy. Formulář je rozdělen na dvě části; první část obsahuje povinné údaje nutné k identifikaci události a druhá část zahrnuje nepovinné údaje, které může oznamovatel rovněž vyplnit.

Formulář k vytvoření nového oznámení je dostupný na:

- oficiálních stránkách aplikace SSTP: <https://www.uur.cz/sstp/>,
- internetových stránkách ÚÚR v sekci Stavební řád: <https://www.uur.cz/stavebni-rad/>,
- základní stránce internetových stránek ÚÚR v kategorii On-line aplikace: <https://www.uur.cz/>,
- internetových stránkách MMR v sekci Stavební právo, záložka Systém stavebně technické prevence: <https://mmr.cz/cs/ministerstvo/stavebni-pravo/system-stavebne-technicke-prevence>.

Každé podané oznámení je opatřeno unikátním identifikačním číslem (složeným z roku, měsíce, dne, hodiny, minuty a vteřiny podání). Žádné podané oznámení nemůže být ze systému vymazáno, může být pouze přesunuto k vyřazeným.

Informace o výskytu události z přiřazeného oznámení využívají stavební úřady k založení odpovídajícího pasportu a doplňují zde další údaje a informace v rozsahu prováděcí vyhlášky (viz kapitola č. 2 tohoto materiálu na str. 4), pokud je zjistí v rámci výkonu své činnosti.

Údaje získané ze systému budou využity k dalším analýzám a vyhodnocení příčin vad, poruch a havárií staveb.



### Základní pojmy užívané v SSTP

(ostatní definice a pojmy jsou uvedeny v kapitole č. 8 na str. 19):

- Událost** – závada, porucha a havárie stavby/zařízení, došlo-li při ní ke ztrátám na životech osob nebo zvířat, k ohrožení životů či zdraví osob nebo zvířat, k ohrožení bezpečnosti stavby/zařízení nebo ke značným majetkovým škodám.
- Oznámení** - elektronický formulář pro oznámení události; vyplňuje stavebník, stavbyvedoucí, osoba vykonávající stavební dozor, vlastník stavby/zařízení, stavební podnikatelé, autorizovaní inspektoři, další autorizované osoby, popř. kterýkoliv občan.
- Pasport**– elektronický dokument obsahující veškeré získané a sjednocené údaje o události (získané z různých zdrojů) vč. příloh (znalecký posudek, fotografie apod.). Obsahuje také výsledky šetření, závěry vyhodnocení, návrhy na opatření a skutečně provedené změny a úpravy legislativy, ČSN, technologických postupů atd.
- Stavba** – stavební dílo, které vzniká stavební nebo montážní technologií, bez zřetele na jeho stavebně technické provedení, použité stavební výrobky, materiály a konstrukce, na účel využití a dobu trvání. Za stavbu se považuje také výrobek plnící funkci stavby. Stavbou se rozumí dle stavebního zákona veškerá stavební díla, z působnosti stavebního zákona tedy nejsou žádné stavby vyloučeny.

## 5 ROZSAH PŮSOBNOSTI SSTP

**Rozsah a způsob** oznamování výskytu závady, poruchy nebo havárie stavby a výsledky šetření jejich příčin stanoví prováděcí vyhláška č. 503/2006 Sb., o podrobnější úpravě územního rozhodování, územního opatření a stavebního řádu, ve znění pozdějších předpisů, v § 18s.

**Působnost SSTP** je v souladu s vyhláškou č. 268/2009 Sb., o technických požadavcích na stavby, zaměřena především na následující ustanovení vyhlášky:

- § 6 Připojení staveb na síť technického vybavení,
- § 8 Základní požadavky, zejména odst. 1, písm. a) mechanická odolnost a stabilita a písm. e) bezpečnost při užívání,
- § 9 Mechanická odolnost a stabilita (vada v kontextu s prostředím, právním důsledkem zavinění),
- § 15 Bezpečnost při provádění a užívání staveb.

Vyhláška o technických požadavcích na stavby stanoví v § 8 základní požadavky. Pro účely SSTP jsou důležité především požadavky mechanické odolnosti a stability (§ 9) a bezpečnosti při provádění a užívání staveb (§ 15). Stavby není možné posuzovat bez okolního prostředí a zatížení. Je třeba vzít v úvahu interaktivní vlivy mezi stavbou a prostředím.

Citace vybraných ustanovení vyhlášky je pro úplnost uvedena v závěru této kapitoly.

V SSTP jsou sledovány havárie staveb a zařízení, poruchy a závažné vady ve výstavbě, došlo-li při nich:

- ke ztrátám na životech osob nebo zvířat,
- k ohrožení života či zdraví osob nebo zvířat,
- k ohrožení bezpečnosti stavby/zařízení,
- ke značným majetkovým škodám (500 000 Kč a vyšším)

a byly způsobeny pochybením:

- při přípravě staveb (např. vadou v důsledku nedostatečných podkladů o stavu konstrukce před započítáním stavebních prací, vadou v důsledku navržením nevhodného řešení v projektové



- dokumentaci, např. poddimenzováním konstrukce, vadou v důsledku navržení nevhodného technologického postupu, nevhodných materiálů, výrobků, zařízení atp.),
- při provádění staveb (např. nedodržením projektu při realizaci, nedodržením doporučeného technologického postupu, neodborným prováděním stavebních prací, nekvalitně provedenou prací, použitím vadných materiálů, výrobků, zařízení atp.),
  - při užívání staveb (např. nedostatečnou údržbou, nevhodným užíváním – stavba užívaná pro jiný účel, než pro který byla určena).

**SSTP se zabývá** závadami, poruchami a haváriemi staveb nebo zařízení.

Do SSTP je oznamována a hlášena každá závažná vada, porucha a havárie. Na základě informací z **pasportů** evidovaných v databázi SSTP jsou získávány přehledy, prováděna vyhodnocení a následně se projeví opakující se anebo často se opakující vady, poruchy a havárie (např. stejná vada se objeví u různých staveb, v jiném místě, na jiném funkčním dílu atp.).

O tom, zda vada, porucha nebo havárie je opakující se nebo často se opakující, rozhodne řídicí výbor systému na návrh odborné skupiny.

Stavbou se rozumí dle stavebního zákona veškerá stavební díla i jejich části nebo změny dokončené stavby (změnou dokončené stavby je nástavba, přístavba a stavební úprava). Z působnosti SSTP tedy nejsou žádné stavby vyloučeny.

Stavba<sup>1)</sup> nebo zařízení<sup>2)</sup> musí vyhovovat určenému využití, musí být navržena, provedena a udržována tak, aby odolala všem účinkům zatížení a nepříznivým vlivům prostředí, a to i předvídatelným mimořádným zatížením nebo následkům selhání lidského činitele, kterým by bylo možno předejít nebo je alespoň omezit.

V případě, že stavba/zařízení neodpovídá všem ustanovením vyhlášky o technických požadavcích na stavby, bude závada, porucha a havárie stavby/zařízení v SSTP evidována a zatříděna podle následujících příčin:

- vada materiálu,
- vada výrobku/zařízení,
- vada v důsledku nevhodného technického řešení v projektové dokumentaci,
- vada v důsledku nedostatečných podkladů o stavu konstrukce před opravou či rekonstrukcí,
- vada způsobená degradačními vlivy prostředí,
- vada způsobená nevhodným užíváním,
- nedodržení projektu při realizaci,
- nevyhovující technologický postup,
- neodborné provádění stavebních prací,
- nedostatečná údržba,
- jiná příčina.

<sup>1)</sup> **Stavba** – § 2 odst. 3 a 4 stavebního zákona – rozumí se veškerá stavební díla, která vznikají stavební nebo montážní technologií, bez zřetele na jejich stavebně technické provedení, použité stavební výrobky, materiály a konstrukce, na účel využití a dobu trvání. Dočasná stavba je stavba, u které stavební úřad předem omezí dobu jejího trvání. Za stavbu se považuje také výrobek plnící funkci stavby. Stavba, která slouží reklamním účelům, je stavba pro reklamu. Pokud se v tomto zákoně používá pojmu stavba, rozumí se tím podle okolností i její část nebo změna dokončené stavby.

<sup>2)</sup> **Zařízení** – § 3 odst. 2 stavebního zákona – rozumí se informační a reklamní panel, tabule, deska či jiná konstrukce a technické zařízení, pokud nejde o stavbu podle § 2 odst. 3. V pochybnostech, zda se jedná o stavbu nebo zařízení, je určující stanovisko stavebního úřadu. Zařízení o celkové ploše větší než 8 m<sup>2</sup> se považuje za stavbu pro reklamu.



**SSTP se nezabývá:**

- silničními, železničními, leteckými a vodními dopravními nehodami,
- závadami, poruchami a haváriemi staveb/zařízení, při nichž nedošlo ke ztrátám na životech osob nebo zvířat, k ohrožení životů či zdraví osob, zvířat nebo k ohrožení bezpečnosti stavby/zařízení,
- závadami, poruchami a haváriemi staveb/zařízení s majetkovými škodami nižšími než 500 000 Kč,

a dále závadami, poruchami a haváriemi staveb/zařízení způsobenými:

- mimořádnými nepředvídatelnými vlivy prostředí – živelními pohromami (např. povodněmi, silným větrem, sněhovými kalamitami, mrazy atp.),
- vadným vnitřním movitým – vneseným vybavením,
- selháním lidského činitele (např. nedbalostí, neopatrností, nepozorností, úmyslným zaviněním, vlivem únavy, náhlou zdravotní indispozicí, nedodržením bezpečnosti práce, samovznícením špatně uloženého materiálu atp.).

Pokud se po dalším vyšetřování příčiny události nebo zpracování odborného posudku u již zaevidované závady, poruchy a havárie stavby/zařízení prokáže, že přesahuje rámec sledování v SSTP, bude taková událost ze systému dodatečně vyřazena.

Citace vybraných ustanovení z vyhlášky č. 268/2009 Sb., o technických požadavcích na stavby:

**ČÁST TŘETÍ**  
**POŽADAVKY NA BEZPEČNOST A VLASTNOSTI STAVEB**  
**§ 8**

**Základní požadavky**

(1) *Stavba musí být navržena a provedena tak, aby byla při respektování hospodárnosti vhodná pro určené využití a současně splnila základní požadavky, kterými jsou*

- a) mechanická odolnost a stabilita,*
- b) požární bezpečnost <sup>3)</sup>,*
- c) ochrana zdraví osob a zvířat, zdravých životních podmínek a životního prostředí <sup>4)</sup>,*
- d) ochrana proti hluku <sup>5)</sup>,*
- e) bezpečnost při užívání,*
- f) úspora energie a tepelná ochrana <sup>6)</sup>.*

(2) *Stavba musí splňovat požadavky uvedené v odstavci 1 při běžné údržbě a působení běžně předvídatelných vlivů po dobu plánované životnosti stavby.*

(3) *Výrobky, materiály a konstrukce navržené a použité pro stavbu musí zaručit, že stavba splní požadavky podle odstavce 1.*

**§ 9**

**Mechanická odolnost a stabilita**

(1) *Stavba musí být navržena a provedena v souladu s normovými hodnotami tak, aby účinky zatížení a nepříznivé vlivy prostředí, kterým je vystavena během výstavby a užívání při řádně prováděné běžné údržbě, nemohly způsobit*

- a) náhlé nebo postupné zřícení, popřípadě jiné destruktivní poškození kterékoliv její části nebo přilehlé stavby,*

<sup>3)</sup> Vyhláška č. 23/2008 Sb., o technických podmínkách požární ochrany staveb.

<sup>4)</sup> Zákon č. 258/2000 Sb., o ochraně veřejného zdraví a o změně některých souvisejících zákonů. Vyhláška č. 380/2002 Sb., k přípravě a provádění úkolů ochrany obyvatelstva.

<sup>5)</sup> Nařízení vlády č. 272/2011 Sb., o ochraně zdraví před nepříznivými účinky hluku a vibrací.

<sup>6)</sup> Zákon č. 406/2000 Sb., o hospodaření energií, ve znění pozdějších předpisů. Vyhláška č. 264/2020 Sb., o energetické náročnosti budov.





- b) nepřípustné přetvoření nebo kmitání konstrukce, které může narušit stabilitu stavby, mechanickou odolnost a funkční způsobilost stavby nebo její části, nebo které vede ke snížení trvanlivosti stavby,
- c) poškození nebo ohrožení provozuschopnosti připojených technických zařízení v důsledku deformace nosné konstrukce,
- d) ohrožení provozuschopnosti pozemních komunikací a drah v dosahu stavby a ohrožení bezpečnosti a plynulosti provozu na komunikaci a dráze přiléhající ke staveništi,
- e) ohrožení provozuschopnosti sítí technického vybavení v dosahu stavby,
- f) porušení staveb v míře nepřiměřené původní příčině, zejména výbuchem, nárazem, přetížením nebo následkem selhání lidského činitele, kterému by bylo možno předejít bez nepřiměřených potíží nebo nákladů, nebo jej alespoň omezit,
- g) poškození staveb vlivem nepříznivých účinků podzemních vod vyvolaných zvýšením nebo poklesem hladiny přilehlého vodního toku nebo dynamickými účinky povodňových průtoků, případně hydrostatickým vztlakem při zaplavení,
- h) ohrožení průtočnosti koryt vodních toků, případně údolních profilů, mostů a propustků.

(2) U staveb sloužících k zajištění zásobování odběratelů energií a dalších vybraných staveb, jejichž vlastnosti nemohou budoucí uživatelé ovlivnit <sup>7)</sup>, musí být konstrukce navrženy a provedeny tak, aby nedošlo k nepředvídanému trvalému ani dočasnému ohrožení provozuschopnosti stavby jako celku.

(3) Stavební konstrukce a stavební prvky musí být navrženy a provedeny v souladu s normovými hodnotami tak, aby po dobu plánované životnosti stavby vyhověly požadovanému účelu a odolaly všem účinkům zatížení a nepříznivým vlivům prostředí, a to i předvídatelným mimořádným zatížením, která se mohou běžně vyskytnout při provádění i užívání stavby.

(4) Stavby umístěné na území v dosahu účinků hlubinného dobývání nebo v dosahu seizmických účinků se navrhuje též s ohledem na předpokládané deformace základové půdy, způsobené projevy důlní nebo seizmické činnosti na povrch.

(5) V záplavovém území

- a) konstrukce staveb pod úrovní hladiny, pro kterou bylo stanoveno záplavové území, musí být navrženy na mimořádné zatížení, zejména při povodni a jejím opadnutí,
- b) při povodni musí stavebně technické řešení staveb umožňovat gravitační odtok vody z nejnižšího podlaží nebo musí být navrženo zařízení pro jednoduché odčerpávání vody z budov,
- c) nejnižší obytné podlaží se navrhuje tak, aby nosná konstrukce podlah byla nad úrovní hladiny rozhodné pro stanovení záplavového území,
- d) pokud je stavba, některá její část nebo součást chráněna před vniknutím vody při povodni, musí být odolná také proti vyplavání a překlopení. Pro podzemní nádrže na látky, které mohou ohrozit jakost nebo zdravotní nezávadnost vod, je požadován stupeň bezpečnosti 2 a vyšší nebo posouzení mezních deformací připojovacích potrubí.

## § 15

### **Bezpečnost při provádění a užívání staveb**

(1) Hlavní domovní komunikace v budovách s obytnými nebo pobytovými místnostmi musí umožňovat přepravu předmětů rozměrů 1950×1950×800 mm; u staveb, ve kterých je zajišťována zdravotní a sociální péče, musí umožňovat přepravu předmětů rozměrů 1950 × 1950 × 900 mm. Uvedený požadavek se nevztahuje na rodinné domy a stavby pro rodinnou rekreaci.

(2) Technické vybavení staveb v záplavových územích musí být navrženo a provedeno se zvýšenou odolností proti možným účinkům vod při povodních. Technické provedení trafostanic, hlavních rozvaděčů elektřiny, elektrických rozvodů a rozvodů sítí elektronických komunikací, hlavních

<sup>7)</sup> § 119 odst. 1 zákona č. 183/2006 Sb., o územním plánování a stavebním řádu (stavební zákon).



*uzávěrů plynu a vody, odvádění odpadních vod ze staveb, zařízení kotelen<sup>8)</sup> na vytápění budov a strojoven výtahů budov pro bydlení a občanského vybavení musí odpovídat požadavkům pro bezpečnou obsluhu a funkčnost při možném zaplavení vodou při povodni.*

*(3) Při provádění a užívání staveb nesmí být ohrožena bezpečnost provozu na pozemních komunikacích a drahách.*

## 6 ÚČASTNÍCI SSTP

Mezi účastníky SSTP patří:

**Stavební úřady** – poskytují součinnost a napomáhají k objasnění příčin havárií (§ 14 odst. 1 stavebního zákona). V rámci spolupráce při provozování SSTP předávají ke zpracování provozovateli systému informace o výskytu závady, poruchy nebo havárie stavby/zařízení, pokud jsou jim takové informace předávány nebo pokud je zjistí v rámci výkonu své činnosti. Rozsah a způsob předávání informací provozovateli systému stanovuje prováděcí právní předpis; informace jsou předávány v digitální formě v on-line SSTP (§ 14 odst. 2 stavebního zákona).

**Stavebník** – má povinnost při provádění stavby ohlásit stavebnímu úřadu neprodleně po jejich zjištění závady na stavbě, které ohrožují životy a zdraví osob, nebo bezpečnost stavby [§ 152 odst. 3 písm. e) stavebního zákona].

**Stavbyvedoucí** – povinností stavbyvedoucího při provádění stavby je působit k odstranění závad a neprodleně oznamovat stavebnímu úřadu závady, které se nepodařilo odstranit při vedení stavby a spolupracovat s koordinátorem bezpečnosti a ochrany zdraví při práci, působí-li na staveništi (§ 153 odst. 2 stavebního zákona).

**Osoba vykonávající stavební dozor** – má za povinnost sledovat způsob a postup provádění stavby, zejména bezpečnost instalací a provozu technických zařízení na staveništi, má působit k odstranění závad při provádění stavby, a pokud se mu nepodaří takové závady v rámci vykonávání dozoru odstranit, má je neprodleně oznámit stavebnímu úřadu (§ 153 odst. 4 stavebního zákona).

**Vlastník stavby/zařízení** – je povinen neprodleně ohlásit stavebnímu úřadu závady na stavbě/zařízení, které ohrožují životy či zdraví osob nebo zvířat [§ 154 odst. 1 písm. b) stavebního zákona, § 154 odst. 2 písm. b) stavebního zákona].

**Autorizovaný inspektor** – je oprávněn dohlížet na provádění stavby [§ 149 odst. 1 písm. c) stavebního zákona]. Je také povinen na vyzvu stavebního úřadu a na jeho náklad poskytnout v rozsahu své odborné kvalifikace expertní součinnost (§ 149 odst. 2 stavebního zákona).

**Stavební podnikatelé, stavbyvedoucí, osoby vykonávající stavební dozor, autorizovaní inspektoři, stavebníci a vlastníci staveb nebo zařízení** jsou povinni bezodkladně oznamovat příslušnému stavebnímu úřadu a ministerstvu pro místní rozvoj výskyt závady, poruchy nebo havárie stavby nebo zařízení a výsledky šetření jejich příčin, došlo-li při nich ke ztrátám na životech osob nebo zvířat, k ohrožení života či zdraví osob nebo zvířat, k ohrožení bezpečnosti stavby/zařízení nebo ke značným majetkovým škodám.

<sup>8)</sup> Vyhláška č.91/1993 Sb., k zajištění bezpečnosti práce v nízkotlakých kotelnách.



**Oznámení** musí obsahovat zejména místo, čas, popis oznamované události a jejích důsledků, povahu stavby, popřípadě další okolnosti důležité pro správné posouzení příčin; nezabývá se hodnocením či posuzováním viny nebo odpovědnosti (§ 155 odst. 1 stavebního zákona). **Rozsah a způsob oznamování** výskytu závady, poruchy nebo havárie stavby nebo zařízení a výsledky šetření jejich příčin stanoví prováděcí právní předpis (§ 155 odst. 2 stavebního zákona) – viz kapitola č. 2 na str. 4 tohoto materiálu.

**Za nesplnění povinnosti** (oznámit/ohlásit událost) jsou ve stavebním zákoně pro účastníky výstavby stanoveny **sankce**:

- za **přestupek** lze uložit **pokutu do 200 000 Kč** fyzické osobě jako stavebníkovi, vlastníkovi stavby/zařízení, stavbyvedoucímu, stavebnímu doзору, a autorizovanému inspektorovi (dle § 178 a 180 stavebního zákona),
- za přestupek lze uložit **pokutu do 200 000 Kč** právnické nebo podnikající fyzické osobě jako stavebníkovi, vlastníkovi stavby/zařízení, stavebnímu podnikateli, a autorizovanému inspektorovi (dle § 178 až 181 stavebního zákona).

## 7 PROCESY V RÁMCI SSTP

### 7.1 Postup při podání Nového oznámení

Osoby s povinností oznamovat události dle stavebního zákona i osoby bez této povinnosti mají možnost vytvořit oznámení dvěma způsoby:

- **vyplněním elektronického formuláře** Nové oznámení dostupného, v aplikaci SSTP na adrese: <https://www.uur.cz/sstp/oznameni/create>
- **oznámením na stavební úřad, kde**
  - při osobním nebo telefonickém jednání s oznamovatelem pracovník stavebního úřadu doporučí oznamovateli využít elektronického formuláře (viz výše),
  - v případě, že oznamovatel nemůže osobně vyplnit elektronický formulář Nové oznámení, vyplní tento formulář s oznamovatelem při osobním jednání pracovník stavebního úřadu. Pověřený pracovník stavebního úřadu poté po přihlášení do systému založí relevantní pasport.

Vyplněním a odesláním elektronického formuláře Nové oznámení je splněna povinnost dle § 155 stavebního zákona.

Vyplnění elektronického formuláře Nové oznámení je možné provést i s časovým odstupem dle právě získaných podkladů a informací – vždy jako samostatně podané (doplňující nebo opravné) oznámení s novým identifikačním číslem.

Pro snadnější identifikaci nově podaného oznámení je zapotřebí upřesnit předchozí související oznámení, a proto je nutné uvést další údaje. V příslušném vyplňovacím textovém poli lze uvést číslo předchozího oznámení (toto automaticky vygenerované číslo je oznamovateli zasláno v potvrzovacím e-mailu), název události nebo datum podání předchozího oznámení události.

Při vyplňování formuláře Nové oznámení je nutné vyplnit známé údaje o události. První zkrácená část elektronického formuláře **Povinné údaje** obsahuje pouze údaje, které je nutné vyplnit, aby oznámení události mohlo být odesláno do systému.



## Nové oznámení

Zpět

Oznámení závady, poruchy a havárie stavby dle § 152 až 155 stavebního zákona.

### Povinné údaje

Datum vzniku události \*

Název události \*

Uveďte stručný a výstižný název pro událost, která nastala, například: Požár bytu, Zřícení domu, Unik plynu apod.

Místo události \*

Vložte název obce (včetně MC/MO), kde k události došlo.

Stručný popis události \*

Uveďte základní informace o události, rozsah škod, příčinu vzniku události apod. Případnou fotodokumentaci, schémata a jiné přílohy můžete vložit v sekci Nepovinné údaje.

Povaha stavby/zařízení \*

Typ stavebního úřadu \*

Zvolte typ stavebního úřadu, kterému bude oznámení přiřazeno.

### Nepovinné údaje >

Před odesláním si zobrazené (povinné, příp. i nepovinné) údaje v oznámení události vytiskněte, později již k nim nebudete mít přístup.

Odeslat oznámení události

Tisk oznámení události

Mezi povinné údaje patří:

- Datum vzniku události,
- Název události,
- Místo události,
- Stručný popis události,
- Povaha stavby/zařízení,
- Typ stavebního úřadu.

Povinné údaje jsou umístěny v horní části formuláře a označeny "\*" . Pokud nejsou v oznámení vyplněny výše uvedené povinné údaje, tak jeho odeslání není možné. Formulář obsahuje i možnost vyplnění nepovinných údajů. Nepovinné údaje lze zobrazit pomocí šipky > .

K podávanému oznámení je možné připojit přílohy – fotografie, skicu, plánek, vyšetřovací protokol, odborný posudek, výpis ze stavebního deníku apod. ve formátu JPG, JPEG, GIF, PNG, XLS, DOC, XLSX, DOCX nebo PDF. Pokud bude příloha v nepovoleném formátu nebo velikosti větší než 20 MB, nebude k podávanému oznámení připojena, a tím ani uložena. V potvrzovacím e-mailu jsou uvedeny názvy a počty uložených příloh (souborů). Z tohoto důvodu je doporučeno po přijetí potvrzovacího e-mailu informace o uložených dokumentech vždy zkontrolovat.

Po každém vyplnění formuláře je možný jeho výtisk, avšak pouze před jeho odesláním, později již k němu nebude přístup. Osoby vyplňující formulář nemají v aplikaci SSTP zpětně přístup ke svým vlastním podaným oznámením. Zobrazení podaných oznámení je možné pouze na stavebním úřadu u pověřeného pracovníka po přihlášení do systému.



Po vyplnění a odeslání formuláře Nové oznámení je na uvedenou kontaktní e-mailovou adresu odesílatele zasláno zpětné potvrzení o přijetí. Pokud odesílatel neuvede žádnou e-mailovou adresu, nebo bude adresa chybně uvedena, nebude mu žádné potvrzení o uložení oznámení v systému odesláno. V případě, že se událost týká stavby, která je umístěna na více katastrálních územích, vždy platí zásada, že oznámení bude po odeslání přiřazeno stavebnímu úřadu, který stavbu povoloval, popřípadě kolaudoval (při chybném přiřazení lze podané oznámení na vyžádání přesunout k jinému stavebnímu úřadu).

## **7.2 SSTP a stavební úřad**

Každý stavební úřad pověřuje jednoho pracovníka správou agendy SSTP a sdělí údaje o pověřeném pracovníkovi stavebního úřadu pracovníkům ÚÚR.

Vedoucí příslušného stavebního úřadu předává e-mailem na ÚÚR aktualizované kontaktní údaje při změně pracovníka pověřeného správou agendy SSTP. ÚÚR na základě těchto podnětů upraví přístupová práva nově pověřených pracovníků.

Při každé změně kontaktních údajů u pověřeného pracovníka stavebního úřadu je třeba aktualizovat odpovídající položky na pasportech evidovaných v aplikaci SSTP<sup>9</sup>:

- název úřadu, odbor/oddělení, jeho sídlo (ulice, číslo popisné/orientační, obec, PSČ, e-mail na podatelnu úřadu, telefon, www),
- jméno, příjmení, titul pověřeného pracovníka, kontakt na něj (telefon, e-mail).

Stavební úřad z pohledu SSTP:

- oznamuje události,
- provádí záznamy událostí do systému,
- edituje záznamy událostí, pokud zjistí nové informace.

## **7.3 Přístupová práva do SSTP pro stavební úřad**

Vstup do aplikace SSTP (tj. do pasportů a oznámení) je pro stavební úřad umožněn po přihlášení přes rozhraní JIP/KAAS. Přístupy pro vstup do aplikace SSTP jsou přiděleny dle přístupových práv následovně:

**Oznámení:**

- stavební úřad prvního stupně, vč. stavebního úřadu prvního stupně na magistrátu → přístupová práva pro čtení i zápis údajů v rozsahu obcí ve své působnosti,
- stavební úřad na magistrátu, který nevykonává funkci stavebního úřadu prvního stupně (je odvolacím orgánem) → přístupová práva pouze pro čtení údajů v rozsahu stavebního úřadu a obcí ve své působnosti,
- krajský stavební úřad → přístupová práva pouze ke čtení údajů v rozsahu stavebních úřadů a obcí v působnosti svého kraje.

---

<sup>9</sup> záložka „Zpracovatel pasportu“



#### Pasport:

- stavební úřad prvního stupně, vč. stavebního úřadu prvního stupně na magistrátu → přístupová práva pro čtení i zápis údajů v rozsahu obcí ve své působnosti,
- stavební úřad na magistrátu, který nevykonává funkci stavebního úřadu prvního stupně (je odvolacím orgánem) → přístupová práva pouze pro čtení údajů v rozsahu stavebního úřadu a obcí ve své působnosti,
- krajský stavební úřad → přístupová práva pouze ke čtení údajů v rozsahu stavebních úřadů a obcí v působnosti svého kraje.

## 7.4 Postup stavebních úřadů při zakládání událostí do SSTP

Stavební úřad přijímá nová oznámení několika možnými způsoby, a to:

- automatickým přijetím vyplněného elektronického formuláře Nové oznámení ze strany oznamovatele;
- oznámením oznamovatele při jednání s pracovníkem stavebního úřadu, kdy elektronický formulář Nové oznámení, vyplní pracovník stavebního úřadu nebo na jeho doporučení přímo oznamovatel;
- na základě vlastního zjištění v rámci výkonu své činnosti pověřený pracovník stavebního úřadu vytvoří sám prostřednictvím elektronického formuláře nové oznámení, případně založit napřímo nový pasport události (tj. bez nutnosti vytváření nového oznámení).

Nově vyplněná oznámení jsou systémem automaticky přiřazována příslušnému stavebnímu úřadu.

Pověřený pracovník příslušného stavebního úřadu má v aplikaci SSTP po přihlášení prostřednictvím rozhraní JIP/KAAS přístup ke všem událostem v působnosti svého stavebního úřadu, může do jednotlivých vytvořených pasportů kdykoliv vstupovat, doplňovat a opravovat údaje, připojovat další soubory s přílohami (odborné posudky, fotodokumentaci, expertízy, náčrty apod.). Při nahrávání přes webové rozhraní je nastavena limitní velikost souboru, aby nedošlo k zahlcení systému. Pro přehlednost a bezpečnost jsou originály dokladů označeny časovým razítkem (datum a čas vložení).

Po přihlášení pověřeného pracovníka stavebního úřadu do aplikace SSTP se zobrazují všechna přiřazená oznámení (např. od vlastníka, stavebního dozoru...), tzn., že k jedné události může být přiřazeno několik oznámení od různých zdrojů.

Pověřený pracovník stavebního úřadu průběžně **posuzuje** přiřazená oznámení. Uváží použitelnost nového přiřazeného oznámení a rozhodne, zda ho dál využije ke zpracování, nebo zda ho vyřadí (v tomto případě je oznámení zařazeno do kategorie Vyřazené a podbarví se šedě). Nevhodně přiřazená oznámení, která nepřísluší do působnosti stavebního úřadu, je možné po otevření příslušného oznámení přesunout k jiné obci, k jinému stavebnímu úřadu.

Pověřený pracovník stavebního úřadu **informace** o oznámených událostech, které byly přiřazeny k příslušnému stavebnímu úřadu, prověří a uváží, zda se nejedná o tutéž událost ve stejném místě (pro vyloučení duplicity pasportů). Získané informace **sjednucuje** do jednoho dokumentu, **zakládá** takto **pasport** a doplňuje do něj údaje, které má k dispozici nebo postupně získá. Pověřený pracovník stavebního úřadu v zakládaném pasportu převezme údaje z formuláře oznámení, doplní další údaje, nebo zakládá nový pasport tzv. napřímo (bez předchozího přijetí oznámení). Při zakládání pasportu napřímo platí stejné pravidlo jako u vytváření oznámení – i zde je nutné vyplnit povinné údaje (Datum vzniku události, Název události, Místo události, Stručný popis události, Povaha stavby/zařízení, Typ stavebního úřadu). Povinné údaje jsou označeny "\*\*\*". Nepovinné údaje stavební úřad vyplňuje v případě vlastní potřeby.



Pověřený pracovník stavebního úřadu na základě průběžně získaných oznámení **vkládá** data do systému a **doplňuje** takto odpovídající pasport, a to bez zbytečného odkladu.

Do zjištění příčiny události, případně do ukončení vyšetřování (Hasičským záchranným sborem ČR, Policií ČR,...) je událost **pouze evidována** založením pasportu. Další doplňování pasportu může následovat později po zjištění, že událost byla způsobena závadou, poruchou, havárií stavby/zařízení, jejíž příčina spadá do rozsahu SSTP. Např. požáry způsobené neopatrností osob nebo např. vadným vnitřním vybavením nejsou evidovány, pokud jejich příčina je zřejmá již od začátku. Pokud je již pasport založen a taková příčina je zjištěna až po dalším vyšetřování, je přesunut do databáze vyřazených pasportů. Vyřazování pasportů může provádět ÚÚR nebo pověřený pracovník stavebního úřadu.

Při práci pověřený pracovník stavebního úřadu postupuje podle **Uživatelské příručky** k aplikaci SSTP. Uživatelská příručka je k dispozici na úvodní straně aplikace SSTP (v záhlaví vpravo) pod ikonou otazníku.

Rok	Kraj	Obec	Název události	Možnosti
2022	Jihočeský kraj	Horní Dvořítka	Požár rodinného domu	
2022	Hlavní město Praha	Praha 14	popraskání zdiva, nefunkční stupačky	
2021	Moravskoslezský kraj	Třinec	Havárie starby ohřivače vody	
2021	Moravskoslezský kraj	Třinec	Porucha plynoměru VPP Třinec	
2021	Moravskoslezský kraj	Martinec	Účtení blehu řady včetně části vozovky	
2021	Středočeský kraj	Sázava	Požár rekreační chaty	
2021	Plzeňský kraj	Doňšov	Požár RD	
2020	Ústecký kraj	Jirkov	Požár sdělovacího zařízení	
2020	Plzeňský kraj	Staré Sedlo	Požár RD	
2020	Moravskoslezský kraj	Město u Jabunkova	Zřícení vnitřní příčky	

#### Příklad č. 1:

Po obdržení **prvního** oznámení provede pověřený pracovník stavebního úřadu následující úkony:

- uváží, zda přiřazené oznámení využije k dalšímu zpracování nebo jej vyřadí,
- převezme údaje z formuláře oznámení a založí odpovídající pasport,
- uváží použitelnost příloh připojených k oznámení a vybrané přílohy připojí k pasportu,
- doplní do pasportu další údaje, pokud je má k dispozici.

#### Příklad č. 2:

Při zobrazení přiřazeného **dalšího oznámení** pověřený pracovník stavebního úřadu provede některé z následujících úkonů:

- uváží, zda přiřazené oznámení využije k dalšímu zpracování nebo jej vyřadí,
- vzájemně porovná přijatá oznámení,
- posoudí, zda se jedná o tentýž případ,
- uváží, zda založí nový pasport, nebo novými informacemi doplní již dříve založený,



- vyhledá již dříve založený pasport ke stejné události,
- převezme (překopíruje) některé údaje z dalšího oznámení a vloží je do již dříve založeného pasportu,
- doplní nové údaje,
- přepíše stávající údaje a nahradí je důvěryhodnějšími,
- nepřevzme žádné údaje a další oznámení pouze k pasportu připojí (další oznámení i neobsahuje žádné nové informace o události),
- připojí pouze novou použitelnou přílohu.





## 8 DEFINICE POJMŮ V SSTP

**Vada, závada** – nedostatek konstrukce, předmětu (např. určitého prvku) způsobený chybným návrhem, nevhodným či nedokonalým provedením, který může ovlivnit funkční způsobilost konstrukce, předmětu. Jedná se o stav, který není změnou proti původnímu stavu. Může vyplynout z přehodnocení stavby, konstrukce nebo prvku podle v současnosti platných předpisů a norem. Konstrukce nebo předmět s vadou pak nemá vlastnosti vymíněné nebo obvyklé.

**Porucha** – trvalé nebo dočasné vyčerpání schopnosti konstrukce plnit požadavky na ni kladené, které zhoršuje její spolehlivost, případně snižuje její bezpečnost, předpokládanou ekonomickou životnost, užitnou jakost apod. Je to změna konstrukce proti původnímu stavu. Může vzniknout jako důsledek vady, nebo z jiných příčin. Porucha stavební konstrukce má technické důsledky.

**Havárie** – takové poškození konstrukce, které vyžaduje výměnu nebo generální opravu jedné nebo několika částí konstrukce, případně zrušení konstrukce.

**Závažná vada** – vada vedoucí k vážnému ohrožení nebo k dopadu na životy a zdraví lidí, zvířat a ke značným škodám (např. na životním prostředí nebo na majetku). Závažná vada ohrožuje také bezpečnost užívání, stabilitu stavby nebo její části. Hrozí poškození zdraví, úraz či škoda při dalším užívání stavby, případně nebezpečí zřícení některé části stavby nebo nefunkčnost stavby či její části.

**Opakující se vada** – třetí výskyt totožné nebo obdobné vady nebo vady stejného původu.

*Poznámka: Opakující se anebo často se opakující vady, poruchy a havárie se projeví až v přehledech získaných ze SSTP – opakování vyplyne z údajů systému (např. stejná vada se objeví u různých staveb, v jiném místě, na jiném funkčním dílu apod.). Pojem často znamená zhusta, opěťovaně, nejednou, častokrát, mnohdy, mnohokrát, mockrát.*

**Zjevná vada, porucha** – vada nebo porucha, kterou je možné zjistit při běžné vizuální kontrole a prohlídce odborníka.

**Skrytá vada, porucha** – jde o vadu nebo poruchu, kterou není možné zjistit při běžné vizuální kontrole a prohlídce odborníka.

**Odstranitelná vada** – lze ji opravou odstranit a způsobilost konstrukce se stává bezvadnou.

**Neodstranitelná vada** – vada, pro kterou nemůže věc být užívána jako věc bez vady, zejména vada, kdy věc nelze opravit (vadu odstranit) z technického hlediska.

**Porucha vratná** – porucha, která zanikne, jestliže zaniknou jevy, které ji vyvolaly.

**Porucha nevratná** – porucha, která se vyskytuje na konstrukci, popř. objektu, i když zaniknou jevy, které ji vyvolaly.

**Značná majetková škoda** – škoda přesahující částku 500 000 Kč.

**Neprodleně** – okamžitě bez prodlévání, jak nejrychleji je to možné.

**Bezodkladně** – bez zbytečného odkladu, co nejdříve, jak je to možné.

**Stavba** – rozumí se tím veškerá stavební díla, která vznikají stavební nebo montážní technologií, bez zřetele na jejich stavebně technické provedení, použité stavební výrobky, materiály a konstrukce, na účel využití a dobu trvání. Dočasná stavba je stavba, u které stavební úřad předem omezí dobu jejího trvání. Za stavbu se považuje také výrobek plnící funkci stavby. Stavba, která slouží reklamním účelům, je stavba pro reklamu. Pokud se v tomto zákoně používá pojmu stavba, rozumí se tím podle okolností i její část nebo změna dokončené stavby (§ 2 odst. 3 a 4 stavebního zákona).



**Zařízení** – rozumí se informační a reklamní panel, tabule, deska či jiná konstrukce a technické zařízení, pokud nejde o stavbu podle § 2 odst. 3 stavebního zákona. V pochybnostech, zda se jedná o stavbu nebo zařízení, je určující stanovisko stavebního úřadu. Zařízení o celkové ploše větší než 8 m<sup>2</sup> se považuje za stavbu pro reklamu (§ 3 odst. 2 stavebního zákona).

**Stavebník** – stavebníkem je osoba, která pro sebe žádá vydání stavebního povolení nebo ohlašuje provedení stavby, terénní úpravy nebo zařízení, jakož i její právní nástupce, a dále osoba, která stavbu, terénní úpravu nebo zařízení provádí, pokud nejde o stavebního podnikatele realizujícího stavbu v rámci své podnikatelské činnosti; stavebníkem se rozumí též investor a objednatel stavby [§ 2 odst. 2 písm. c) stavebního zákona].

**Stavební dozor** – stavebním dozorem se dle stavebního zákona rozumí odborný dozor nad prováděním stavby svépomocí vykonávaný osobou, která má vysokoškolské vzdělání stavebního nebo architektonického směru nebo střední vzdělání stavebního směru s maturitní zkouškou a alespoň 3 roky praxe při provádění staveb [§ 2 odst. 2 písm. d) stavebního zákona].

**Stavební podnikatel** -- stavebním podnikatelem se rozumí osoba oprávněná k provádění stavebních nebo montážních prací jako předmětu své činnosti podle zvláštních právních předpisů (živnostenský zákon), [§ 2 odst. 2 písm. b) stavebního zákona].

**Údržba** představuje práce, jimiž se zabezpečuje dobrý stavebně technický stav stavby tak, aby nedocházelo k jejímu znehodnocení a co nejvíce se prodloužila její užitelnost (§ 3 odst. 4 stavebního zákona). Údržba je soustavná činnost, kterou se zpomaluje fyzické opotřebení majetku. Údržbou se předchází poruchám, odstraňují se drobnější závady. Údržba může být považována za prevenci vzniku vady majetku.

**Změnou dokončené stavby** je dle § 2 odst. 5 stavebního zákona

- a) nástavba, kterou se stavba zvyšuje,
- b) přístavba, kterou se stavba půdorysně rozšiřuje a která je vzájemně provozně propojena s dosavadní stavbou,
- c) stavební úprava, při které se zachovává vnější půdorysné i výškové ohraničení stavby; za stavební úpravu se považuje též zateplení pláště stavby.

## 9 SEZNAM POUŽITÝCH ZKRATEK

ČR	Česká republika
MMR	Ministerstvo pro místní rozvoj ČR
OSŘ MMR	Odbor stavebního řádu Ministerstva pro místní rozvoj ČR
OÚP MMR	Odbor územního plánování Ministerstva pro místní rozvoj ČR
ÚÚR	Ústav územního rozvoje
KÚ	Krajský úřad
SSTP	Systém stavebně technické prevence
SŘ	Stavební řád
ČSN	Česká technická norma
GPS	Global Positioning System (Globální polohový systém)