



Ústecký kraj

**Analyticko – implementační plán**  
na podporu regionálně specifických aktivit v rámci  
**hospodářsky a sociálně ohrožených území**  
Ústeckého kraje

**(pilotní studie)**

**ORP Litvínov**

Krajský úřad Ústeckého kraje  
2022

Verze: 27. 6. 2022  
Finální verze



MINISTERSTVO  
PRO MÍSTNÍ  
ROZVOJ ČR



## Obsah

<b>Běžné zkratky používané v textu</b>	<b>4</b>
<b>Seznam tabulek a obrázků</b>	<b>5</b>
Seznam tabulek	5
Seznam obrázků	5
<b>ÚVOD</b>	<b>6</b>
<b>HSOÚ V SRR 21+ VE VAZBĚ NA STRATEGII ROZVOJE ÚSTECKÉHO KRAJE DO ROKU 2027</b>	<b>7</b>
<b>METODIKA ZPRACOVÁNÍ</b>	<b>9</b>
<b>1 ZÁKLADNÍ INFORMACE O MODELOVÉM ÚZEMÍ</b>	<b>11</b>
<b>2 POZICE REGIONU Z POHLEDU SRR 21+</b>	<b>15</b>
<b>3 POTENCIÁLNÍ DOPADY PANDEMIE COVID-19</b>	<b>18</b>
<b>4 DLOUHODOBÉ TENDENCE REGIONÁLNÍHO VÝVOJE – KONTEXT KRAJE</b>	<b>21</b>
<b>5 HLAVNÍ SOCIOEKONOMICKÉ PROBLÉMY A VÝZVY</b>	<b>26</b>
<b>Společné problémy v území – mikropohled</b>	<b>30</b>
<b>6 VAZBA A MOŽNOSTI SRR ČR 21+ K ŘEŠENÍ VÝZEV A PROBLÉMŮ</b>	<b>39</b>
<b>Problémové stromy</b>	<b>39</b>
<b>Potřebné intervence</b>	<b>43</b>
<b>7 MOŽNOSTI PRO AP SRR 2023-2024</b>	<b>52</b>
<b>Zdroje</b>	<b>55</b>
<b>Seznam použitých indikátorů</b>	<b>57</b>
<b>Seznam příloh</b>	<b>58</b>

*Tato studie byla zpracována Odborem regionálního rozvoje Krajského úřadu Ústeckého kraje ve spolupráci s Regionální rozvojovou agenturou Ústeckého kraje, a.s. v roce 2022. Studie je určena především pro potřeby Ústeckého kraje a Ministerstva pro místní rozvoj ČR.*

## Běžné zkratky používané v textu

CLLD	Community-led Local Development – Komunitně vedený místní rozvoj
ČSÚ	Český statistický úřad
ESIF	Evropské strukturální a investiční fondy
HSOÚ	Hospodářsky a sociálně ohrožená území
IT	Informační technologie
MAS	Místní akční skupina
MMR	Ministerstvo pro místní rozvoj
MPO	Ministerstvo průmyslu a obchodu
MPSV	Ministerstvo práce a sociálních věcí
MŠMT	Ministerstvo školství, mládeže a tělovýchovy
MÚ	Městský úřad
MV	Ministerstvo vnitra
MZe	Ministerstvo zemědělství
MŽP	Ministerstvo životního prostředí
OP	Operační program
OÚ	Obecní úřad
POÚ	Pověřený obecní úřad
SC	Specifický cíl
SMO ČR	Svaz měst a obcí ČR
SO ORP/ORP	Správní obvod obce s rozšířenou působností
SRR 2014-2020	Strategie regionálního rozvoje ČR 2014-2020
SRR 21+	Strategie regionálního rozvoje ČR 2021+
SRÚK	Strategie rozvoje Ústeckého kraje
VaV	Výzkum a vývoj
VO	Veřejné osvětlení
VŠPS	Výběrové šetření pracovních sil
ZŠ	Základní škola

## Seznam tabulek a obrázků

### Seznam tabulek

Tabulka 1: Srovnání cílů dle SRR 21+ a SRÚK .....	7
Tabulka 2: Základní charakteristika SO ORP Litvínov k 1. 1. 2020.....	13
Tabulka 3: Sídlní struktura obcí v SO ORP Litvínov k 1. 1. 2020 .....	14
Tabulka 4: Vzdělanostní struktura obyvatel.....	25
Tabulka 5: Obyvatelstvo ve věku 15 a více let podle nejvyššího dosaženého vzdělání, v %.....	26

### Seznam obrázků

Obrázek 1: Vymezení podporovaných území dle SRÚK .....	8
Obrázek 2: Typologie území Ústeckého kraje dle SRÚK.....	8
Obrázek 3: Georeliéf Ústeckého kraje.....	11
Obrázek 4: Správní obvod ORP Litvínov .....	12
Obrázek 5: Vymezení území se soustředěnou podporou státu dle SRR 2014-2020 a SRR 21+ .....	15
Obrázek 6: Hrubá míra celkového přírůstku (na 1 000 obyvatel) .....	16
Obrázek 7: Podíl nezaměstnaných osob (%) .....	17
Obrázek 8: Podíl ekonomicky aktivních osob zaměstnaných v odvětvích ekonomiky se silně negativním dopadem pandemie .....	18
Obrázek 9: Migrační saldo (2015-2020) .....	21
Obrázek 10: HDP v krajích (ČR=100 %).....	22
Obrázek 11: Průměrné roční výdaje na VaV za období 2005-2020 v krajích ČR .....	23
Obrázek 12: Dopravní napojení v ORP Litvínov.....	28
Obrázek 13: Dopravní dostupnost v ČR z krajského města Ústí nad Labem.....	28
Obrázek 14: Procentuální změna počtu osob v exekuci 2016-2019 .....	29
Obrázek 15: Vzájemné vztahy tří oblastí udržitelného rozvoje.....	39

## Úvod

Problematika tzv. hospodářsky a sociálně ohrožených území (dále jen „HSOÚ“) je zakotvena ve Strategii regionálního rozvoje ČR 2021+ (dále jen „SRR 21+“), kde jsou HSOÚ jedním z pěti definovaných typů územních oblastí<sup>1</sup>. Tato územní dimenze zohledňující specifické regionální cíle by měla podněcovat vznik odpovídajících akčních plánů, jejichž aktivity pomohou uvedeným regionům v naplňování konkrétních rozvojových cílů či vizí.

HSOÚ byla v SRR 21+ vymezena na základě pěti indikátorů:

- a) intenzita bytové výstavby,
- b) hrubá míra celkového přírůstku,
- c) index stáří,
- d) podíl nezaměstnaných osob,
- e) intenzita podnikatelské aktivity.

Vedle správních obvodů obcí s rozšířenou působností (dále jen „SO ORP“ nebo „ORP“) s nejhorsími výsledky v těchto indikátorech hospodářského a sociálního vývoje v rámci Česka byly navíc do této kategorie zařazeny obce, na jejichž území se nachází bývalé vojenské újezdy.

**Dle SRR 21+ lze na území Ústeckého kraje identifikovat v kategorii HSOÚ následující ORP<sup>2</sup>: Litvínov, Most, Rumburk, Děčín, Varnsdorf, Podbořany, Chomutov, Kadaň, Ústí nad Labem, Lovosice, Teplice, Žatec, Louny, Litoměřice. Z toho vyplývá, že kromě ORP Roudnice nad Labem a ORP Bílina je hospodářsky a sociálně ohroženým územím celý Ústecký kraj.**

Obecně lze říci, že problémem HSOÚ jsou horší životní podmínky a méně rozvojových příležitostí či omezené možnosti podílet se na rozvoji a růstu České republiky<sup>3</sup>.

SRR 21+ uvádí následující možné aktivity a kroky podporující rozvoj HSOÚ:

- Rozvíjet drobné podnikání a malé a střední podniky
- Posilovat lokální zaměstnávání v rámci veřejných investic
- Usilovat o příchod vnějších investic
- Zajistit dobrou dopravní obslužnost
- Řešit problémy spojené se sociálně vyloučenými lokalitami a předcházet jejich vzniku
- Rozvíjet komunitní život v obcích
- Zajistit občanskou vybavenost
- Omezit předčasné odchody ze vzdělávacího procesu na základním a středním stupni a podporovat žáky, kteří ze vzdělávání předčasně odešli



Cílem předložené studie je poukázat na dlouhodobý socioekonomický vývoj, problémy i výzvy vybraného HSOÚ a možnosti podpory, které nabízí SRR ČR 2021+ i možnosti a záměry samospráv při řešení těchto výzev. Hlavním výstupem jsou „zdola“ vytipované prioritní aktivity a oblasti, které je třeba řešit systémovou podporou HSOÚ.

<sup>1</sup> Typy územních oblastí dle SRR 21+ jsou: Metropole, Aglomerace, Regionální centra, Strukturálně postižené regiony a Hospodářsky a sociálně ohrožená území.

<sup>2</sup> Předpokladem je vypracování studie pro každý SO ORP v Ústeckém kraji, tedy bez ohledu na HSOÚ.

<sup>3</sup> MMR ČR. (2021). *Strategie regionálního rozvoje ČR 2021+*. Dostupné dne 13. 12. 2021 z <https://mmr.cz/getmedia/58c57a22-202d-4374-af5d-cbd8f9454adb/SRR21.pdf.aspx?ext=.pdf>

## HSOÚ v SRR 21+ ve vazbě na Strategii rozvoje Ústeckého kraje do roku 2027

Ve SRR 21+ je formulován **Strategický cíl 5: Dobrá kvalita života v hospodářsky a sociálně ohrožených územích**. Tento cíl se dále rozděluje na čtyři specifické oblasti, k nimž lze částečně nebo zcela přiřadit vybrané souhrnné cíle Ústeckého kraje definované ve Strategii rozvoje Ústeckého kraje (dále jen „SRÚK“)<sup>4</sup>.

Tabulka 1: Srovnání cílů dle SRR 21+ a SRÚK

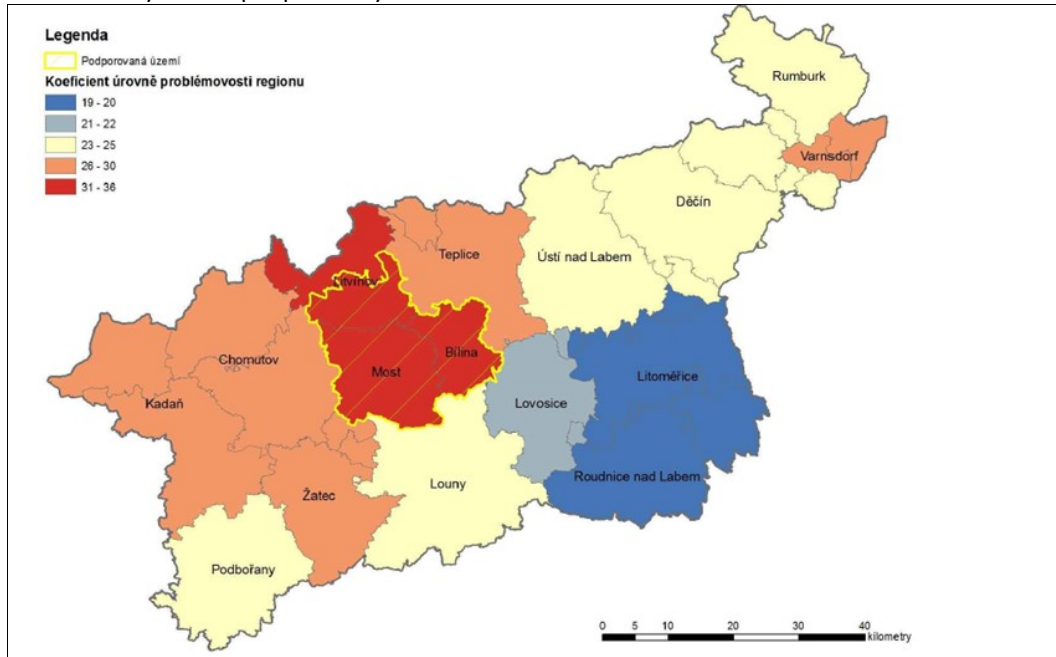
<b>Strategický cíl 5: Dobrá kvalita života v hospodářsky a sociálně ohrožených územích</b>	
<b>Specifický cíl 5.1</b>	<b>Zvýšení diverzifikace ekonomických činností a podpora tvorby lokálních pracovních míst</b>
<i>Typová opatření</i>	<i>Rozvíjet drobné podnikání a malé a střední podniky</i>
	<i>Posilovat lokální zaměstnání v rámci veřejných investic</i>
	<i>Usilovat o příchod vnějších investic</i>
SRÚK: Cíl ÚK 3	Proměnit strukturu hospodářství, zrychlit hospodářský růst a zastavit zaostávání kraje
<b>Specifický cíl 5.2</b>	<b>Zajistit dobrou dopravní dostupnost v rámci regionu a ve vazbě na aglomerace a metropole</b>
<i>Typová opatření</i>	<i>Zajistit dobrou dopravní obslužnost</i>
SRÚK: Cíl ÚK 5	Zlepšit a modernizovat infrastrukturu, zvláště pak dopravní napojení
<b>Specifický cíl 5.3</b>	<b>Zajistit efektivní prevenci sociálního vyloučení a energetické chudoby a podporovat komunitní život v obcích</b>
<i>Typová opatření</i>	<i>Řešit problémy spojené se sociálně vyloučenými lokalitami a předcházet jejich vzniku</i>
	<i>Rozvíjet komunitní život v obcích</i>
SRÚK: Cíl ÚK 1	Řešit problematiku sociálního vyloučení
SRÚK: Cíl ÚK 2	Sociálně stabilizovat území
<b>Specifický cíl 5.4</b>	<b>Zajištění dostatečné občanské vybavenosti</b>
<i>Typová opatření</i>	<i>Zajistit občanskou vybavenost</i>
	<i>Omezit předčasné odchody ze vzdělávání na základním a střední stupni vzdělávání a podporovat žáky, kteří ze vzdělávání předčasně odešli</i>

Zdroj: MMR ČR (2021) a KÚÚK (2018), upraveno vlastním zpracováním

Ve SRÚK nejsou žádné specifické cíle pro HSOÚ speciálně uvedeny. Ve SRÚK jsou vymezeny „krajem podporované regiony“ a periferní území, což vychází z použité odlišné typologie, která vznikla ještě dříve než aktuální SRR 21+.

<sup>4</sup> KÚÚK (2018). *Strategie rozvoje kraje*. Dostupné dne 13. 12. 2021 z <https://www.kr-ustecky.cz/strategie-rozvoje-kraje/ms-274628/p1=274628>

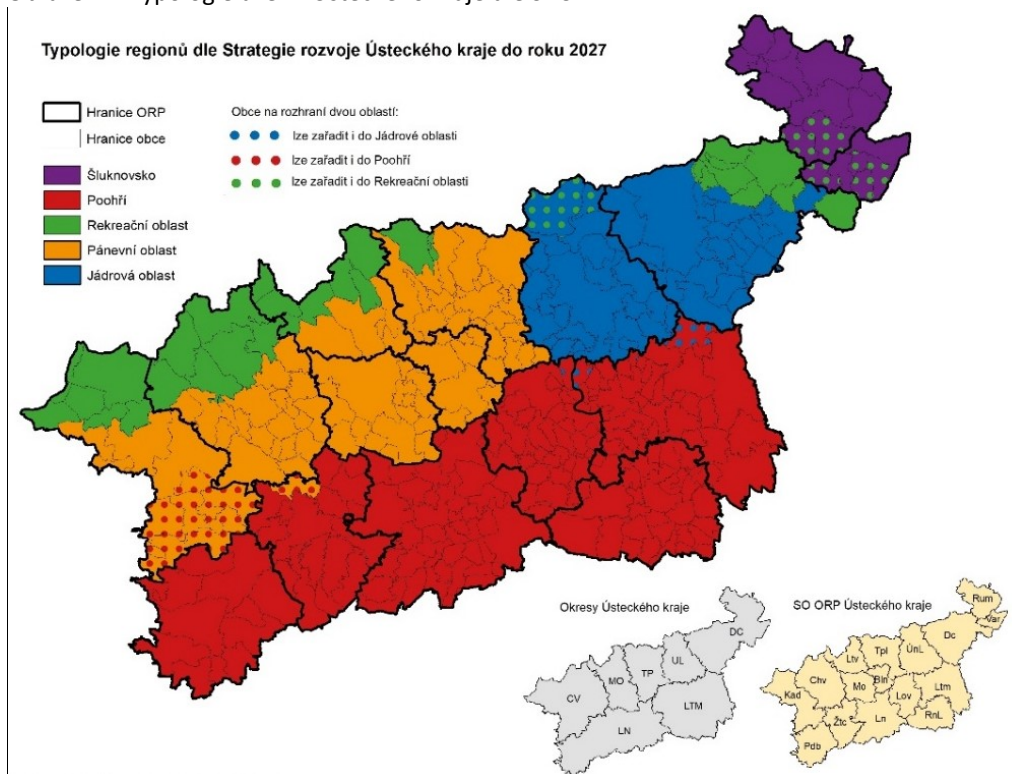
Obrázek 1: Vymezení podporovaných území dle SRÚK



Zdroj: KÚÚK (2018)

Nejvíce postižené regiony v Ústeckém kraji jsou ORP Litvínov, ORP Most a ORP Bílina. Periferní regiony, hendikepované delší dojíždkou do nejbližšího centra, jsou jihozápadní část ORP Podbořany, severozápadní část ORP Kadaň a jihozápadní část ORP Rumburk.

Obrázek 2: Typologie území Ústeckého kraje dle SRÚK



Zdroj: ArcGIS ESRI, Ústecký kraj a ČÚZK, zpracováno 2022

Dle SRÚK je území celého kraje rozděleno do pěti regionů. Severní část území ORP Litvínov spadá do Rekreační oblasti, jižní část se nachází v Pánevni oblasti.



## Metodika zpracování

Předkládaná studie je pilotním analyticko-implementačním plánem, který vznikl v Ústeckém kraji na podporu regionálně specifických aktivit v rámci hospodářsky a sociálně ohrožených území.

Výchozí metodické pokyny pro zpracování předložené pilotní studie, včetně hlavního členění a sledovaných ukazatelů, byly definovány ze strany Ministerstva pro místní rozvoj (dále jen „MMR“) a diskutovány prostřednictvím jednání sekretariátů Regionálních stálých konferencí v období cca od 8/2021. Vlastní zpracování studie ORP Litvínov proběhlo převážně v první polovině roku 2022.

Postup zpracování studie lze rozdělit na tři části:

### *(1) Analytická práce s daty / desk research*

Prvotním krokem při zahájení prací na studii byl sběr a třídění potřebných dat. Většina dat byla dostupná z databáze Českého statistického úřadu (dále jen „ČSÚ“). Volba časové řady závisela na dostupnosti dat zvoleného indikátoru, s ohledem na úpravy v metodice ze strany gestora dat. U drtivé většiny indikátorů byla stanovena časová řada od roku 2013, resp. 2015. Požadovaná data pro většinu indikátorů jsou veřejně dostupná. Pro vybrané ukazatele byla zvolena vizualizace prostřednictvím mapových schémat, která byla vytvořena v ArcGIS ESRI s použitím datových podkladů Ústeckého kraje, ČÚZK či národního geoportálu INSPIRE.

### *(2) Ověření poznatků v území a intenzivní diskuze s aktéry*

Paralelně s analytickou prací byla utvořena pracovní skupina pro ORP Litvínov, ve které figurovali zástupci Ústeckého kraje, Regionální rozvojové agentury ÚK, několika měst a obcí v předmětném SO ORP, MAS, CzechInvestu a dalších aktivních participujících aktérů. Cílem této skupiny bylo především identifikovat, ověřit a prodiskutovat stávající situaci v SO ORP, prioritizovat potřeby a problémy, které jsou obtížně řešitelné ze stávajících možností podpory. Diskuzní setkání se zapojenými aktéry se odehrávala přímo v území a byla směřována k tomu, aby bylo možné velmi konkrétně popsat aktivity, které by mohly být vhodné pro implementaci výše zmíněné systémové podpory v tomto typu regionů.

### *(3) Závěrečné zpracování výstupů*

Po kompletním ukončení obou předcházejících částí došlo k závěrečnému zpracování výstupů. V této fázi došlo na jedné straně ke zpětnému zobecnění některých dílčích poznatků, ověření jejich platnosti pro sledované území, a na straně druhé ke konkretizaci potřeb a ověření stávajících dotačních možností. Sekundárním přínosem závěrečné fáze bylo rovněž zjištění, že tento typ studie se jeví jako velmi vhodný pro další související strategické kroky kraje v oblasti regionálního rozvoje, zejména v aktualizacích strategických a koncepčních dokumentů, mapování absorpční kapacity v území či při navazování kontaktů a jejich pevnějším udržování.

### *Popis vytvoření a zapojení platformy regionálních aktérů*

Paralelně s vyšším stupněm rozpracovanosti analytické části byla zahájena spolupráce s různými aktéry v modelovém SO ORP, jejímž cílem bylo jak ověření získaných poznatků, tak velmi konkrétní diskuze a především prioritizace místních problémů a projektových záměrů.

**Ustavení neformální pracovní skupiny** proběhlo na základě úvodní schůzky zástupců Ústeckého kraje a města Litvínova, která se konala dne 8. 11. 2021 v Litvínově. Následně byly osloveny další skupiny aktérů v rámci SO ORP tak, aby byly v pracovní skupině zastoupeny různé úrovně aktérů. Pro další spolupráci byla takto ustavena neformální pracovní skupina, se kterou bylo po celou dobu

komunikováno a jejíž zástupci byli aktivně zapojeni do všech diskuzí a společné tvorby výstupů. Pracovní skupina pro pilotní studii za ORP Litvínov se skládala ze zástupců následujících subjektů:

- Krajský úřad Ústeckého kraje, odbor regionálního rozvoje
- Regionální rozvojová agentura Ústeckého kraje, a. s.
- Městský úřad Litvínov, odbor investic a regionálního rozvoje
- Město Horní Jiřetín
- Město Meziboří
- MAS Sdružení Západní Krušnohoří, z. s.
- MAS Naděje, o. p. s.
- Obec Nová Ves v Horách
- externí zpracovatel rozvojových programů v dané oblasti
- CzechInvest, regionální kancelář pro Ústecký kraj

Pro účely předložené studie bylo navrženo postupovat v tzv. **třífázovém modelu diskuzních setkání**, což se v praxi ukázalo jako vyhovující a efektivní řešení.

### **1. pracovní-diskuzní setkání proběhlo dne 3. 3. 2022 v Litvínově**

Jednalo se o úvodní setkání členů pracovní skupiny, na kterém byla představena řešená problematika a důvody vedoucí ke vzniku studie. Setkání lze považovat za zahájení koordinace práce na pilotní studii v území a vstupní diskuzi, která nastínila nejzásadnější problémy k řešení. Cílem 1. setkání bylo zmapování platných strategií pro dané subjekty v území a identifikace zásadních průřezových témat.

### **2. pracovní-diskuzní setkání proběhlo dne 13. 4. 2022 v Litvínově**

Podkladem pro 2. setkání byl výstup ze studia strategických dokumentů a souhrny problémů rozdělených dle tematických oblastí. Cílem tohoto setkání byla věcná diskuze nad definovanými problémy a jejich prioritizace formou přidělování bodů.

### **3. pracovní-diskuzní setkání proběhlo dne 11. 5. 2022 v Meziboří**

Do 3. setkání byly doplněny konkrétní projektové záměry, které se objevují ve stávajících dokumentech či vychází z věcných diskuzí v rámci skupiny. Souhrny projektů byly podrobeny rovněž prioritizaci a podrobné diskuzi, jejíž součástí byla rovněž problematika vhodnosti a aktuálnosti platných dotačních titulů.

Pracovní skupina komunikovala dílčí výstupy a pracovní text studie v rámci území SO ORP Litvínov a doplnila jej o zaslané připomínky. Kontakty a princip spolupráce budou využity i v budoucnu, například při plánované aktualizaci Strategie rozvoje Ústeckého kraje do roku 2027.

## 1 Základní informace o modelovém území

SO ORP Litvínov se nachází v okrese Most v severozápadních Čechách. Obvod sousedí se čtyřmi SO ORP (Chomutov, Most, Bílina a Teplice). Na severozápadní hranici sousedí se Spolkovou republikou Německo, Svobodným státem Sasko.

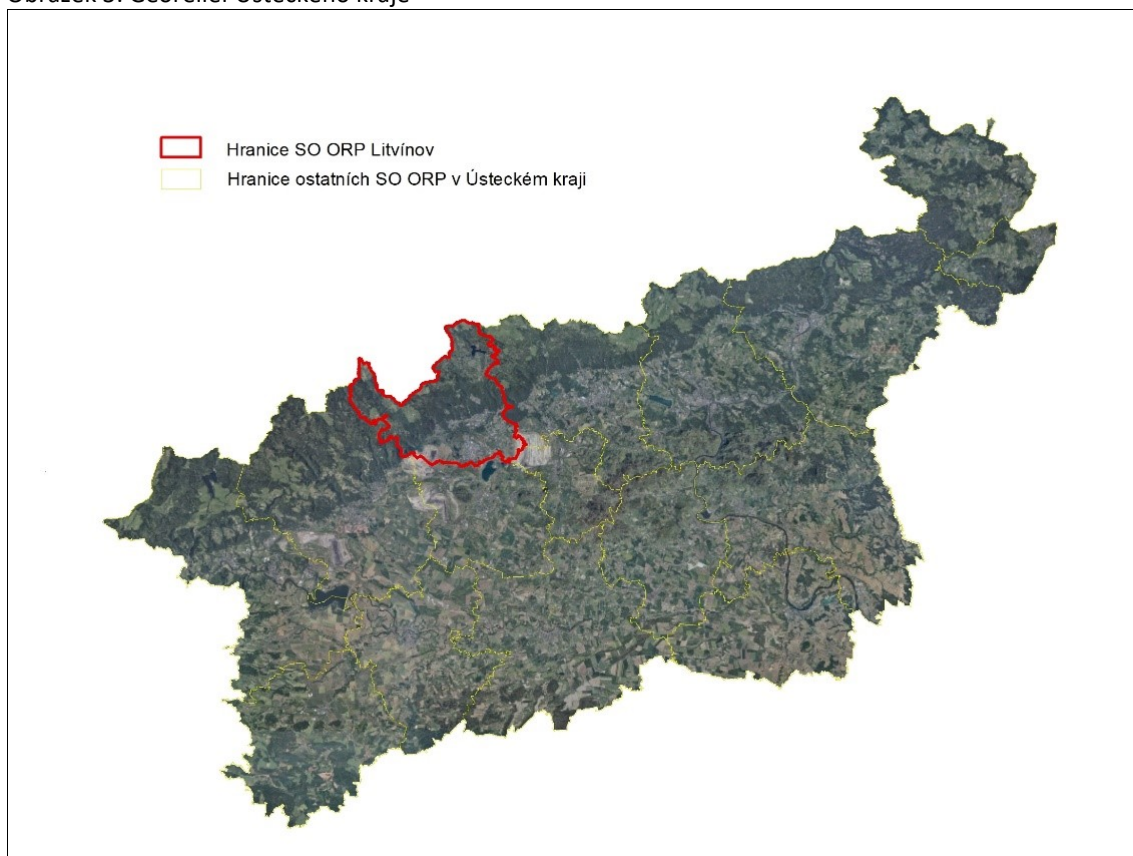
ORP Litvínov má **celkovou rozlohu 235,97 km<sup>2</sup>**. Rozlohou se tak řadí v kraji k těm menším<sup>5</sup>.

Na jeho území se nacházejí dvě místní akční skupiny (dále jen „MAS“), a to:

- **MAS Naděje o. p. s.** pro obce: Český Jiřetín, Klíny, Lom, Louka u Litvínova, Mariánské Radčice, Meziboří, Horní Jiřetín a pro město Litvínov (Litvínov je součástí MAS od r. 2021)
- **MAS Sdružení Západní Krušnohoří, z. s.** pro obce: Brandov, Hora Svaté Kateřiny, Nová Ves v Horách

Přes MAS lze podporovat komunitně vedený místní rozvoj (dále jen „CLLD“)<sup>6</sup>.

Obrázek 3: Georeliéf Ústeckého kraje



Zdroj: ArcGIS ESRI, Ústecký kraj a ČÚZK, zpracováno 2022

V jižní části ORP převažuje průmyslové využití území (průmyslová zóna, výsypky). U této pánevní oblasti došlo kvůli povrchové těžbě k její přeměně<sup>7</sup>. Severní část území (tzv. Krušnohorská část) se

<sup>5</sup>CZSO (2020a). *Vybrané údaje za všechny SO ORP (2020)*. Dostupné dne 14. 12. 2021 z

<https://www.czso.cz/csu/xu/vybrane-udaje-za-vsechny-spravni-obvody-obci-s-rozsirenou-pusobnosti-so-orp>

<sup>6</sup>CLLD podporuje širokou škálu opatření a aktivit. Obecně tak přispívá k pozitivnímu směřování daného regionu.

<sup>7</sup>Litvínov (2020). *5. aktualizace územně analytických podkladů SO ORP Litvínov 2020*. Dostupné dne 8. 2. 2022 z

[https://www.mulitvinov.cz/assets/File.ashx?id\\_org=8604&id\\_dokumenty=471136](https://www.mulitvinov.cz/assets/File.ashx?id_org=8604&id_dokumenty=471136)

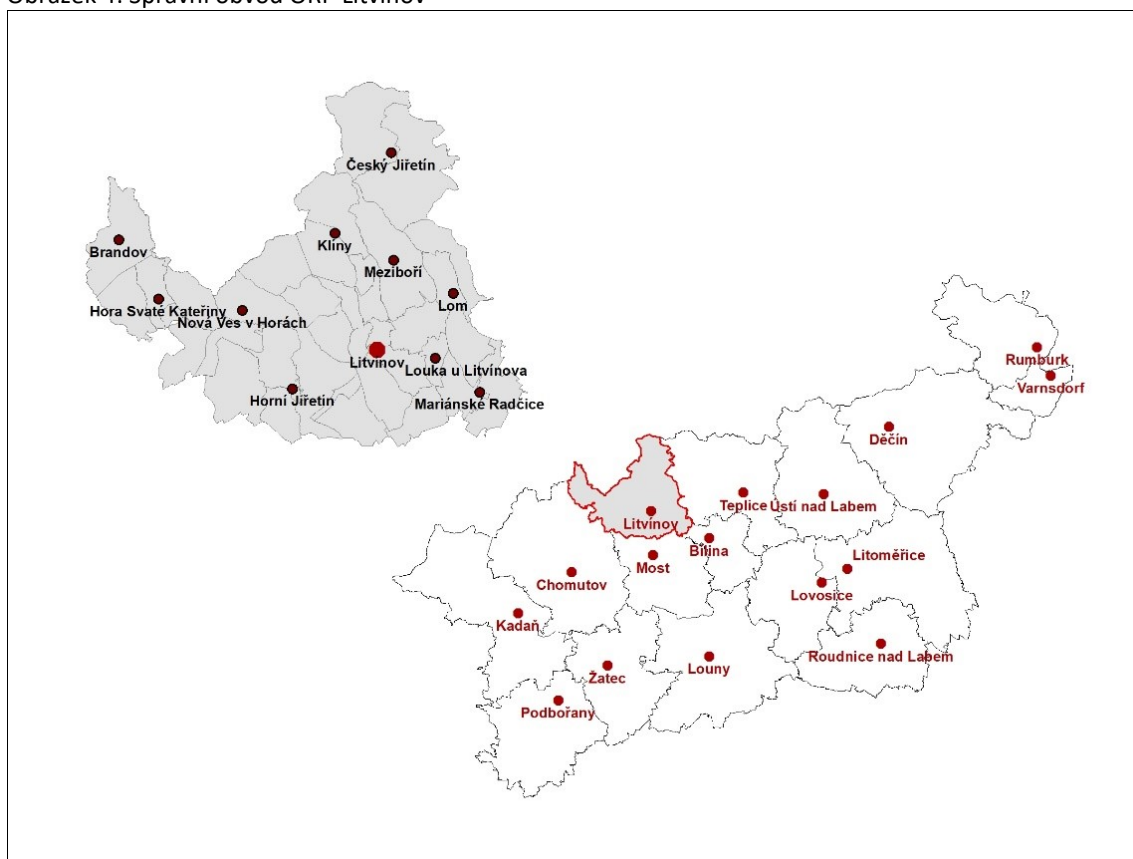
vyznačuje venkovským typem osídlení s rekreační funkcí<sup>8</sup>. Toto členění potvrzuje rovněž SRÚK, ve které je **severní, horská část v tzv. Rekreační oblasti a jižní část v tzv. Pánevní oblasti**.

Podstatná část pánevní oblasti aktuálně prochází **útlumem povrchové těžby** hnědého uhlí a procesem rekultivace s potenciálem vytvoření dalších vodních ploch<sup>9</sup>. Dokončená rekultivace v budoucnu přinese další rozvojové možnosti pro region.

Na území ORP Litvínov se nachází **celkem 11 obcí** (Brandov, Český Jiřetín, Hora Svate Kateřiny, Horní Jiřetín, Klíny, Litvínov, Lom, Louka u Litvínova, Mariánské Radčice, Meziboří a Nová Ves v Horách). Největším městem, jak již sám název ORP napovídá, je Litvínov s počtem obyvatel 23 661 (k 1. 1. 2020). Nejméně obyvatel bylo v obci Český Jiřetín (99 obyvatel k 1. 1. 2020).

Nejbližšími významnými sídelními celky k území ORP jsou okresní města Most (cca 10 km), Teplice (cca 20 km) a Chomutov (cca 20 km)<sup>10</sup>.

Obrázek 4: Správní obvod ORP Litvínov



Zdroj: ArcGIS ESRI, Ústecký kraj a ČÚZK, zpracováno 2022

<sup>8</sup>Litvínov (2021). *Program rozvoje města Litvínova 2021-2027*. Dostupné dne 13. 12. 2021 z <https://www.mulitvinov.cz/program-rozvoje-mesta-litvinova-2021-2027/ds-54134/p1=98008>

<sup>9</sup>Litvínov (2020). *5. aktualizace územně analytických podkladů SO ORP Litvínov 2020*. Dostupné dne 14. 12. 2021 z [https://www.mulitvinov.cz/assets/File.ashx?id\\_org=8604&id\\_dokumenty=471136](https://www.mulitvinov.cz/assets/File.ashx?id_org=8604&id_dokumenty=471136)

<sup>10</sup>Litvínov (2021). *Program rozvoje města Litvínova 2021-2027*. Dostupné dne 13. 12. 2021 z <https://www.mulitvinov.cz/program-rozvoje-mesta-litvinova-2021-2027/ds-54134/p1=98008>

V samotném Litvínově je lokalizována většina obyvatel z ORP (cca 63 %). Ve městě Meziboří žilo k roku 2020 4 843 obyvatel (13, 1 %), což byla druhá nejvyšší hodnota.

Tabulka 2: Základní charakteristika SO ORP Litvínov k 1. 1. 2020

Obec	Rozloha (v km <sup>2</sup> ) = I1	Počet obyvatel = I2	Koeficient osídlení <sup>11</sup> (KO) = I3	Hustota zalidnění <sup>12</sup> = I4
Brandov	12,3	258	0,7	21,0
Český Jiřetín	33,63	99	0,3	2,9
Hora Svaté Kateřiny	18,46	450	1,2	24,4
Horní Jiřetín	39,86	2 245	6,1	56,3
Klíny	18,45	155	0,4	8,4
Litvínov	40,7	23 661	63,9	581,4
Lom	16,8	3 695	10,0	219,9
Louka u Litvínova	2,68	679	1,8	253,4
Mariánské Radčice	12,49	479	1,3	38,4
Meziboří	14,36	4 843	13,1	337,3
Nová Ves v Horách	26,24	471	1,3	17,9
<b>ORP Litvínov</b>	<b>235,97</b>	<b>37 035</b>	<b>100,0</b>	<b>156,9</b>

Zdroj: CZSO (2020b), vlastní výpočty

Největší obcí podle rozlohy je město Litvínov (40,7 km<sup>2</sup>), zabírá 17 % z území ORP. Město má zároveň i nejvyšší hustotu zalidnění. Nejmenší obcí dle rozlohy je Louka u Litvínova (2,7 km<sup>2</sup>). V Českém Jiřetíně žije nejméně obyvatel, čemuž odpovídá i nejnižší hustota zalidnění.

V případě rozdělení ORP na dvě oblasti (severní a jižní) si lze všimnout rozdílů u **hustoty zalidnění** a počtu obyvatel. Zatímco v jižní oblasti (Horní Jiřetín, Litvínov, Louka u Litvínova, Lom a Mariánské Radčice) žilo v roce 2020 celkem 30 759 obyvatel a hustota zalidnění dosahovala 273,3 obyvatele na km<sup>2</sup>, tak v severní části (Brandov, Český Jiřetín, Hora Svaté Kateřiny, Klíny, Meziboří a Nová Ves v Horách) bydlelo pouze 6 276 obyvatel a hustota zalidnění dosahovala 50,8 obyvatele na km<sup>2</sup>. Prvním důvodem je reliéf daného území (sever = horská část). Dalším faktorem je, že jižní oblast byla ovlivňována průmyslem a dobýváním uhlí (stěhování za prací), zatímco severní část tímto činitelem postížena nebyla (má kvalitní životní prostředí a je turisticky atraktivní)<sup>13</sup>. Horská sídla slouží jako venkovské bydlení s významným podílem individuální rekreace, výrobní a produkční areály zde nenajdeme<sup>14</sup>.

<sup>11</sup> Výpočet I3: Počet obyvatel obce / Počet obyvatel v regionu x 100

<sup>12</sup> Výpočet I4: Počet obyvatel obce / Rozloha (v km<sup>2</sup>) obce

<sup>13</sup> SMO ČR (2021). *Strategie území správního obvodu ORP Litvínov (2015–2024)*. Dostupné dne 14. 12. 2021 z <https://www.smocr.cz/shared/clanky/5345/Litv%C3%ADnov.pdf>

<sup>14</sup> Litvínov (2021). *5. aktualizace územně analytických podkladů SO ORP Litvínov 2020*. Dostupné dne 14. 12. 2021 z [https://www.mulitvinov.cz/assets/File.ashx?id\\_org=8604&id\\_dokumenty=471136](https://www.mulitvinov.cz/assets/File.ashx?id_org=8604&id_dokumenty=471136)

Tabulka 3: Sídlní struktura obcí v SO ORP Litvínov k 1. 1. 2020

Počet obyvatel	Do 199	200 - 499	500 - 999	1000 - 1999	2 000 - 4 999	5 000 - 9 999	10 000v19 999	20 000 - 49 999	50 000 - 99 999	100 000 a více	Celkem obcí
Počet obcí	2	4	1		3			1			11
Procentní zastoupení	18,2	36,3	9,1		27,3			9,1			100
Kumulovaný součet	18,2	54,5	63,6		89,9			100			
Počet obyvatel	254	1 658	679		10 783			23 661			37 035
Podíl obyvatel (v %)	0,7	4,5	1,8		29,1			63,9			100
Kumulovaný podíl obyvatel (v %)	0,7	5,2	7		36,1			100			

Zdroj: CZSO (2020b), vlastní výpočty

Podle počtu obyvatel spadalo nejvíce obcí do kategorie 200 - 499 obyv. (36,3 %). Pouze jedna obec se nacházela v kategorii 500 - 999 obyv. a jedna v kategorii 20 000 - 49 999 obyv.. Můžeme říci, že v ORP Litvínov převažují obce do 999 obyvatel (63,6 %). Nejvíce těchto obcí je lokalizováno právě na severu (Brandov, Český Jiřetín, Hora Sváté Kateřiny, Klíny, Nová Ves v Horách). Druhou významnější skupinou jsou obce o velikosti od 2000 do 4999 obyvatel, které jsou zastoupeny třemi jednotkami (Horní Jiřetín, Lom, Meziboří) v celkovém podílu přesahujícím 27%.

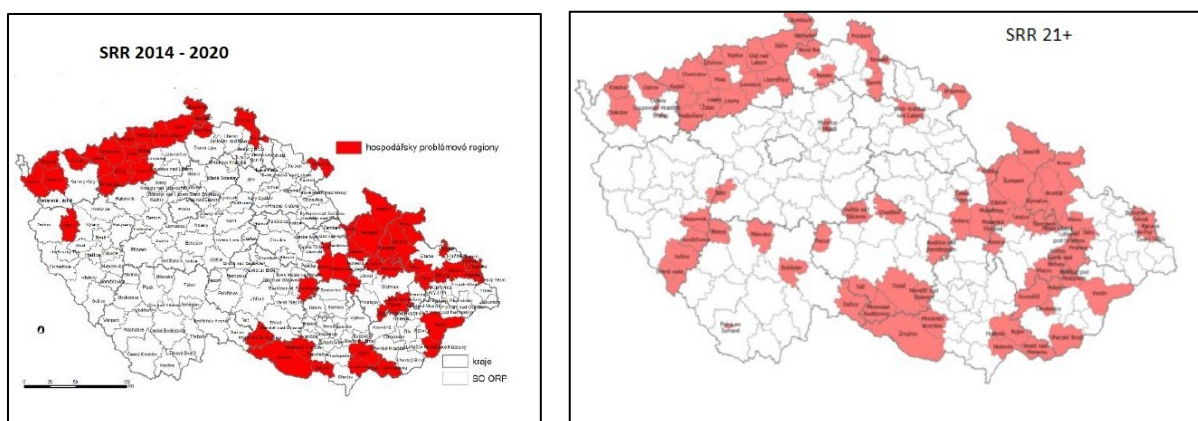


Specifikem ORP Litvínov je jeho územní pestrost. Severní část je zcela jiná než jižní, což se projevuje například v cestovním ruchu, ale i v sociodemografických ukazatelích.

## 2 Pozice regionu z pohledu SRR 21+

Předchozí Strategie regionálního rozvoje ČR 2014-2020 (dále jen „SRR 2014-2020“)<sup>15</sup> vymezila tzv. „hospodářsky problémové regiony“ se soustředěnou podporou státu. Jednalo se o ORP, které byly charakteristické nadprůměrnou nezaměstnaností, nízkou životní úrovní, nízkým průměrným příjmem obyvatel, nízkou ekonomickou výkonností a problematickým demografickým vývojem. Celkově bylo v ČR vymezeno 57 ORP tohoto druhu. Největší zastoupení těchto regionů bylo na severozápadě Čech a na severu Moravy. V aktuální SRR 21+ jsou regiony se soustředěnou podporou státu definovány jako tzv. hospodářsky a sociálně ohrožená území (HSOÚ). Většina definovaných území se soustředěnou podporou z předchozí strategie přešla do strategie nové<sup>16</sup>. SRR 21+<sup>17</sup> dále definuje čtyři druhy regionů – metropolitní území, aglomerace, regionální centra a jejich venkovská zázemí a strukturálně postižené kraje. ORP Litvínov tak spadá do tří z výše uvedených druhů regionů – strukturálně postižené kraje, regionální centra a jejich venkovská zázemí a HSOÚ. V Ústeckém kraji je celkem 16 ORP, z toho je 14 v kategorii HSOÚ.

Obrázek 5: Vymezení území se soustředěnou podporou státu dle SRR 2014-2020 a SRR 21+



Zdroj: MMR ČR (2022) a MMR ČR (2021)

HSOÚ zabírají 92 % rozlohy Ústeckého kraje. V roce 2021 žilo v HSOÚ v Ústeckém kraji přibližně 93 % obyvatel. V rámci celého Česka žije v HSOÚ celkem 25 % obyvatel.

**Intenzita bytové výstavby:** V ORP Litvínov bylo za období 2013-2017 dokončeno ročně průměrně 62 bytů. SO ORP Litvínov tak měl čtvrtou nejvyšší hodnotu z ostatních SO ORP v kraji. V ORP Ústí nad Labem bylo dokončeno průměrně nejvíce bytů ročně (121) a naopak nejméně v ORP Bílina (10)<sup>18</sup>. Za období 2018-2020 se jednalo v ORP Litvínov pouze o 43 dokončených bytů průměrně za rok a sledované území tak mělo šestou nejnižší hodnotu z ostatních ORP v kraji. Nejvíce se průměrně ročně dokončilo bytů v ORP Teplice (221) a naopak nejméně v ORP Bílina (11). Intenzita bytové výstavby v ORP Litvínov se pohybovala od 0,68 (26 bytů, rok 2014) do 3,74 (140 bytů, rok 2017) dokončených bytů na 1 000 obyvatel.

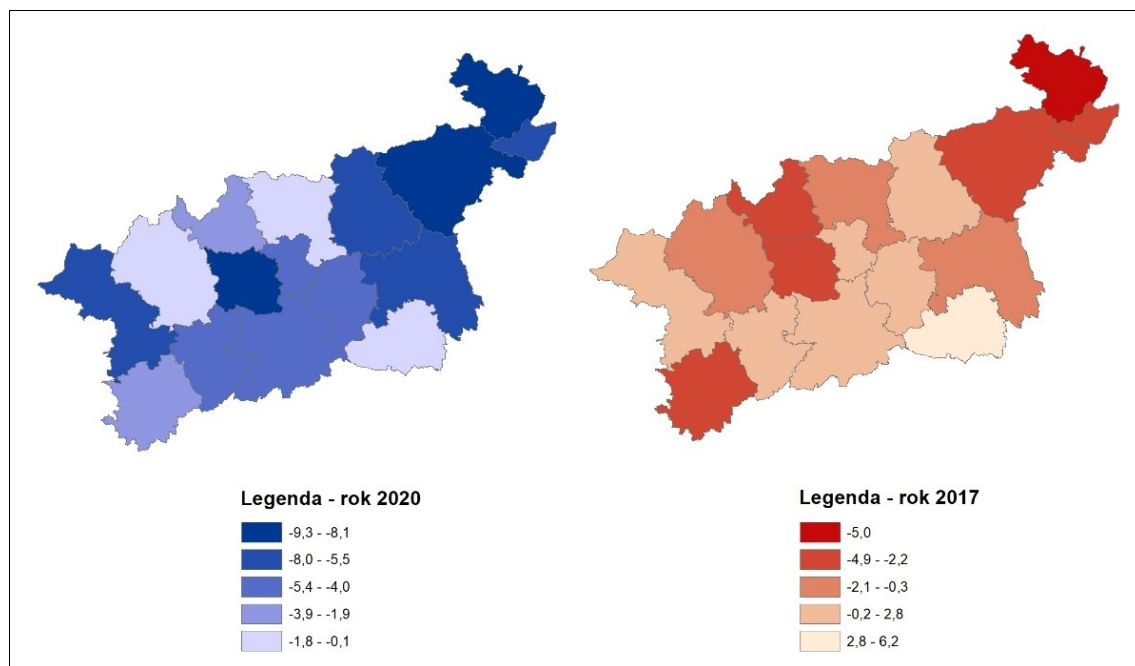
<sup>15</sup> MMR ČR. (2022). *Strategie regionálního rozvoje ČR 2014–2020*. Dostupné dne 8. 2. 2022 z <https://mmr.cz/getmedia/a9fc8be4-58a0-4137-9c6d-f9a05466a115/SRR-2014-2020.pdf.aspx?ext=.pdf>

<sup>16</sup> Metodika vymezení HSOÚ je oproti SRR 2014–2020 mírně odlišná.

<sup>17</sup> MMR ČR. (2021). *Strategie regionálního rozvoje ČR 2021+*. Dostupné dne 8. 2. 2022 z <https://mmr.cz/getmedia/58c57a22-202d-4374-af5d-cbd8f9454adb/SRR21.pdf.aspx?ext=.pdf>

<sup>18</sup> Za rok 2013 v ORP Bílina nejsou dostupná data.

Obrázek 6: Hrubá míra celkového přírůstku (na 1 000 obyvatel)



Zdroj: Vlastní zpracování dle dat ČSÚ, ArcGIS ESRI, Ústecký kraj a ČÚZK, zpracováno 2022

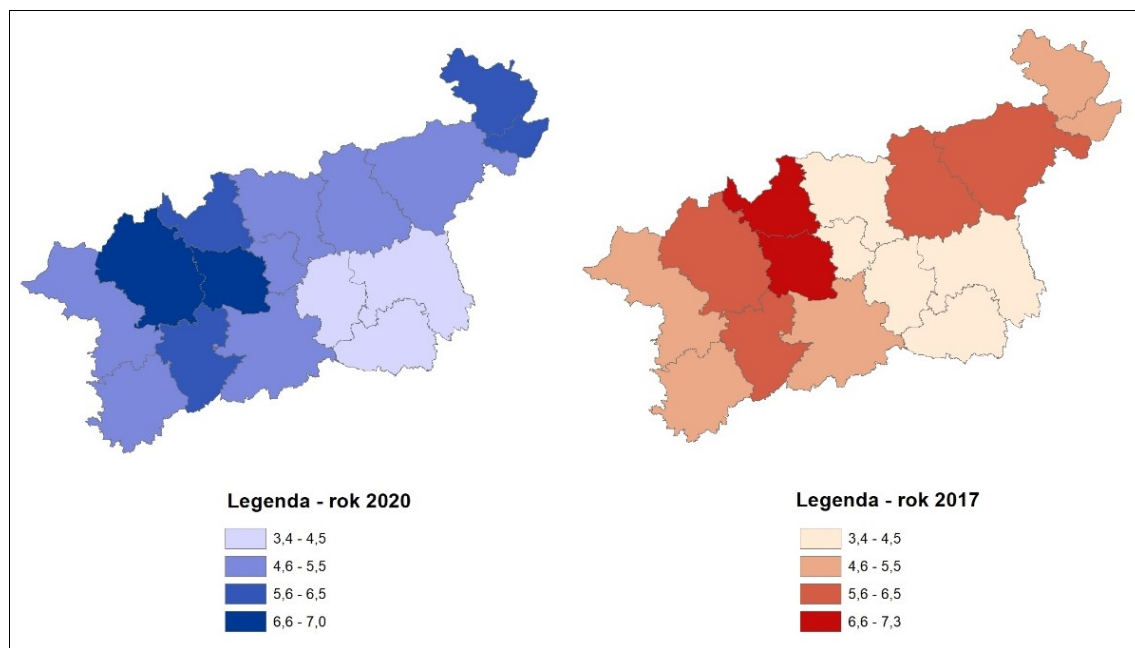
**Hrubá míra celkového přírůstku obyvatel:** Území ORP Litvínov celkově ztrácí obyvatelstvo. V každém roce v období 2013-2020 dosahovala hrubá míra celkového přírůstku obyvatel záporných hodnot. Nejvyšší záporné hodnoty dosáhla v roce 2013 (-9,3), roku 2020 činila -2,7. Lze říci, že dochází k postupnému snižování tohoto trendu. Na druhé straně SO ORP Litvínov není v tomto případě jediné s negativním saldem obyvatel, obdobná situace je např. v ORP Děčín nebo ORP Most. V roce 2020 nejvíce obyvatel ztrácel SO ORP Děčín a nejméně SO ORP Roudnice nad Labem.

**Index stáří:** ORP Litvínov populačně stárne. Index stáří<sup>19</sup> se zvýšil z 115,7 (r. 2013) na současných 134,3 (r. 2020). V žádném roce ze sledovaného období 2013-2020 nedošlo k pozitivní změně indexu. V roce 2020 se tak SO ORP Litvínov umístil na třetí místo dle výše indexu stáří v Ústeckém kraji. Vyšší hodnotu už má pouze ORP Varnsdorf (135,7) a ORP Děčín (134,9). Tento trend se v příštích letech může nadále prohlubovat, a to přesunem početně nejsilnější skupiny z produktivního věku do věku postproduktivního. Nejnižší index stáří byl v ORP Chomutov (113,4), ORP Most (117,5) a ORP Žatec (118,8).

<sup>19</sup> Počet osob ve věku 65 a více let na 100 dětí ve věku 0-14 let.



Obrázek 7: Podíl nezaměstnaných osob (%)



Zdroj: Vlastní zpracování dle dat MPSV ČR, resp. ČSÚ, ArcGIS ESRI, Ústecký kraj a ČÚZK, zpracováno 2022

**Podíl nezaměstnaných osob:** Nezaměstnanost sledovanou jako podíl nezaměstnaných osob<sup>20</sup> se ve sledovaném ORP od roku 2013 dařilo snižovat. Zlom nastal v roce 2020, kdy došlo ke zvýšení o 2 p. b. na 5,7 %. Analyzované území je tak v prvenství spolu s ORP Bílina, ORP Most a ORP Teplice, kde nezaměstnanost vzrostla nejvíce (+ 2 a více procentních bodů) oproti roku 2019. U ostatních ORP došlo též ke zvýšení nezaměstnanosti, kde nejnižší nárůst činil pouze 0,7 p. b. (ORP Roudnice nad Labem a ORP Lovosice). V roce 2020 byla nejvyšší nezaměstnanost v ORP Most (7 %), ORP Chomutov (6,7 %) a ORP Rumburk (6,2 %) a nejnižší v ORP Roudnice nad Labem (3,4 %), ORP Lovosice (3,7 %) a ORP Litoměřice (3,9 %). V roce 2020 v Ústeckém kraji činil podíl nezaměstnaných osob 5,46 %, což byla druhá nejvyšší hodnota po Moravskoslezském kraji.

**Intenzita podnikatelské aktivity:** V ORP Litvínov se mezi roky 2015-2021 pohybovala intenzita podnikatelské aktivity mezi 206,2 až 226 ekonomicky aktivních subjektů na 1 000 obyvatel. Během sledovaného období se tento indikátor mírně zvyšoval. V roce 2021 měl SO ORP Litvínov šestou nejvyšší hodnotu z ostatních ORP v kraji. Struktura hospodářské činnosti dle CZ NACE se dle dostupných informací v ORP Litvínov nijak výrazně nevymyká ostatním ORP. Převažuje velkoobchod, maloobchod, opravy a údržba motorových vozidel, stavebnictví a zpracovatelský průmysl, dále profesní, vědecké a technické činnosti. Tyto kategorie jsou s drobnými změnami zastoupeny na prvních příčkách ve všech ORP v kraji.



Ve všech HSOÚ v celém Česku žije 25 % obyvatel. V případě Ústeckého kraje zabírají tyto oblasti až 92 % rozlohy a žije v nich zhruba 93 % obyvatel kraje. ORP Litvínov celkově ztrácí obyvatelstvo. V každém roce 2013-2020 dosahovala hrubá míra celkového přírůstku záporných hodnot. Současně je velkým problémem stárnutí populace. Struktura hospodářské činnosti dle CZ NACE v ORP Litvínov se nijak výrazně nevymyká ostatním ORP. Intenzita podnikatelské aktivity se v ORP Litvínov mírně zvyšuje.

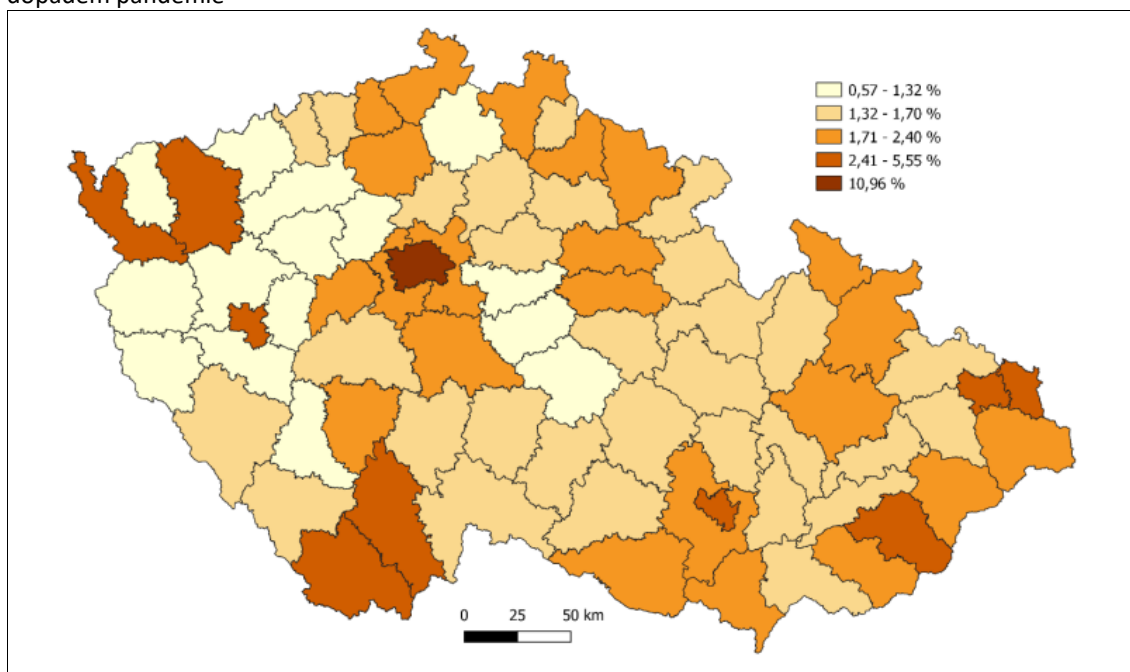
<sup>20</sup> Porovnáva počet dosažitelných uchazečů o zaměstnání (podle evidence pracovišť Úřadu práce ČR) s celkovým počtem obyvatel, přičemž je ovšem omezen na produktivní věk 15-64 let.

### 3 Potenciální dopady pandemie Covid-19

*Dopady opatření zavedených ve spojitosti s Covid-19, kdy došlo k pozastavení ekonomiky, se promítly negativně mimo jiné i na územní celky České republiky. V období poslední hospodářské krize to byly právě hospodářsky slabé a periferní regiony, u kterých došlo k významnému zjištění problémů na trhu práce. V případě ekonomické recese budou dopady právě zde mnohem více patrné s významnými důsledky na trh práce (na rozdíl od ekonomicky více diverzifikovaných a hospodářsky silnějších metropolitních území a aglomerací).*

*Evropská unie a ČR vytvořily různá opatření pro posílení ekonomiky, která byla negativně ovlivněna bojem proti Covid-19. Na národní úrovni se například jednalo o program Antivirus, program Covid III nebo Inovační vouchery Covid-19. S ohledem na krátký časový odstup nelze jednoznačně statisticky potvrdit, zda měly protikrizové programy pozitivní vliv na jednotlivé oblasti ekonomiky<sup>21 22</sup>.*

Obrázek 8: Podíl ekonomicky aktivních osob zaměstnaných v odvětvích ekonomiky se silně negativním dopadem pandemie



Zdroj: DotaceEU.cz (2022)

Odvětví, která byla, dle obrázku výše, nejvíce zasažená pandemií Covid-19, jsou dle zaměstnanosti významná hlavně ve větších aglomeracích a turisticky atraktivních lokalitách. Dopad je patrný hlavně u větších měst (Praha, Brno, Plzeň a Ostrava) a též v Karlovarském kraji (lázeňství).

**Míra nezaměstnanosti**<sup>23</sup> za Ústecký kraj od roku 2013, kdy dosahovala 9,4 %, klesala až na hodnotu 2,5 % (2019). V nadcházejícím roce došlo ke zvýšení na 3,7 %, což byl nárůst o 1,2 p. b. Ekonomický

<sup>21</sup> DotaceEU.cz. (2022). *Analýza opatření reagujících na pandemii COVID-19 a vyhodnocení EFSI*. Dostupné dne 1. 3. 2022 z <https://www.dotaceeu.cz/cs/evropske-fondy-v-cr/narodni-organ-pro-koordinaci/evaluace/knihovna-evaluaci/analýza-opatreni-reagujících-na-pandemii-covid-19>

<sup>22</sup> Obsáhlá databáze příjemců covidových opatření včetně přehledu těch, kteří v jednotlivých programech a výzvách čerpali nejvíce, je k dispozici zde: <https://www.hlidacstatu.cz/data/index/covid-podpory-mpo>

<sup>23</sup> Obecná míra nezaměstnanosti vyjadřuje podíl počtu nezaměstnaných na celkové pracovní síle (v procentech), kde čísel i jmenovatel jsou ukazatele konstruované podle mezinárodních definic a doporučení aplikovaných ve VŠPS. Ukazatel je konstruován podle metodiky Eurostatu vypracované na základě doporučení Mezinárodní organizace práce (ILO).

pokles související s pandemií se tedy promítl i na trhu práce. Takřka ve všech krajích (kromě Moravskoslezského, snížení o 0,1 p. b.) i v Praze došlo k nárůstu míry nezaměstnanosti. Nejvyšší nezaměstnanost (2020) byla v kraji Karlovarském (4,7 %) a Ústeckém (3,7 %) a nejnižší v krajích Pardubickém (1,6 %) a Jihočeském (1,8 %). V Ústeckém kraji došlo k nárůstu počtu uchazečů evidovaných úřadem práce o více než 34 % a také se snížila nabídka volných pracovních míst (o 11 %).

Ve sledovaném území během roku 2020 nedošlo k poklesu **počtu ekonomicky aktivních subjektů**. Dokonce se oproti roku 2019 zvýšil počet subjektů o 1 % na počet 3 655. V roce 2021 znovu došlo k nárůstu subjektů na hodnotu 3 728 (zvýšení o 1,9 %). Podnikatelská aktivita se v ORP Litvínov skoro nemění a zůstává tak setrvalá. Počet ekonomicky aktivních subjektů v kraji se snížil pouze u ORP Děčín (-2) a ORP Rumburk (-22). Mírně odlišná situace je v podílu daného odvětví na aktivních subjektech celkem v ORP Litvínov. V roce 2021 oproti roku předchozímu došlo k poklesu odvětví velkoobchod, maloobchod, opravy a údržba motorových vozidel o 1 p. b. na hodnotu 21,4 %. Na druhé straně mírně vzrostla odvětví zpracovatelský průmysl (z 12,7 % na 13 %) a stavebnictví (z 13 % na 13,2 %) <sup>24</sup>.

V případě **indexu zranitelnosti**<sup>25</sup> na trhu práce v POÚ Litvínov by 16,4 % zaměstnaneckých pozic zaniklo při odchodu největšího zaměstnavatele.

V letech 2020 a 2021 dle ukazatele podíl **zaniklých ekonomických subjektů** na EA<sup>26</sup> nedošlo k většímu zániku firem v ORP Litvínov. V roce 2019 celkem 3,9 % firem zaniklo a v letech 2020 a 2021 hodnota poklesla na 2,7 %. Na druhé straně se rapidně nezměnil trend vznikajících ekonomických subjektů v jednotlivých letech i přes ovlivnění pandemií Covid. Podíl živnostníků na EA v ORP Litvínov zůstal během tří let (2019, 2020 a 2021) takřka neměnný. V roce 2021 dosahoval 75,3 %.

Specifická situace je v oblasti **cestovního ruchu**. Toto odvětví bylo citelně zasaženo v návaznosti na restriktivní opatření související s pandemií Covid-19. Dle zprávy<sup>27</sup> byl silný negativní dopad pandemie právě u cestovních agentur, ubytování, stravování a pohostinství. V odvětví ubytování, stravování a pohostinství mezi 1. kvartálem roku 2020 a 2021 dosahoval index tržeb<sup>28</sup> záporné hodnoty (-54,0).

Pokud se podíváme na ORP Litvínov, tak ještě v roce 2019 navštívilo **hromadná ubytovací zařízení** celkem 19 467 hostů. V roce 2020 se jednalo o 10 552 hostů, což je rapidní pokles (o 45 %). Návštěvnost rezidentů poklesla o 40 % a nerezidentů o 63 %. Na druhé straně vzrostl průměrný počet přenocování (z 2,6 na 2,8). V roce 2021 došlo mírně ke zlepšení, kdy se počet hostů v hromadných ubytovacích zařízeních v ORP Litvínov zvýšil (11 759 hostů.) V Ústeckém kraji se v roce 2020 snížil počet hostů o 41 %. O rok později došlo u kraje ke zlepšení, kdy se zvýšil počet hostů o 5,5 % na 396 878. Celkový objem pořádaných konferencí v hromadně ubytovacích zařízeních v Ústeckém kraji v roce 2019 činil 400 a v nadcházejícím roce poklesl na hodnotu 168 (CZSO, 2022b).

V roce 2019 bylo na území sledovaného ORP celkem 23 zařízení s 281 pokoji a 738 lůžky. V nadcházejícím roce se již jednalo o 22 zařízení s 282 pokoji a 686 lůžky. V roce 2021 došlo k poklesu o jedno zařízení a zároveň se navýšil počet lůžek (+ 4) oproti roku předchozímu. V případě Ústeckého kraje se mezi roky 2019-2021 počet hromadných ubytovacích zařízení zvyšoval (483 v r. 2019, 535 v r. 2020 a 537 v r. 2021) (CZSO, 2022c).

---

<sup>24</sup> Data poskytl ČSÚ.

<sup>25</sup> Index značí, kolik by v procentuálním vyjádření zaniklo zaměstnaneckých pozic na trhu práce v obci s pověřeným obecním úřadem při odchodu největšího zaměstnavatele, který nespadá do kritické infrastruktury státu. Informaci poskytla agentura CzechInvest.

<sup>26</sup> EA=ekonomicky aktivní; data poskytl ČSÚ.

<sup>27</sup> Analýza opatření ESIF reagujících na pandemii Covid-19 a vyhodnocení programu EFSI.

<sup>28</sup> Průměr meziročních rozdílů v indexu tržeb 1. kvartál 2020 až 1. kvartál 2021.



Nezaměstnanost je dlouhodobý problém. V Ústeckém kraji došlo v souvislosti s rozsáhlou pandemií Covid-19 k velkému nárůstu uchazečů o zaměstnání v evidencích Úřadu práce, ale bohužel se současně snížila nabídka volných pracovních míst. Obdobně je na tom ORP Litvínov, kde vzrostl podíl nezaměstnaných osob k roku 2020.

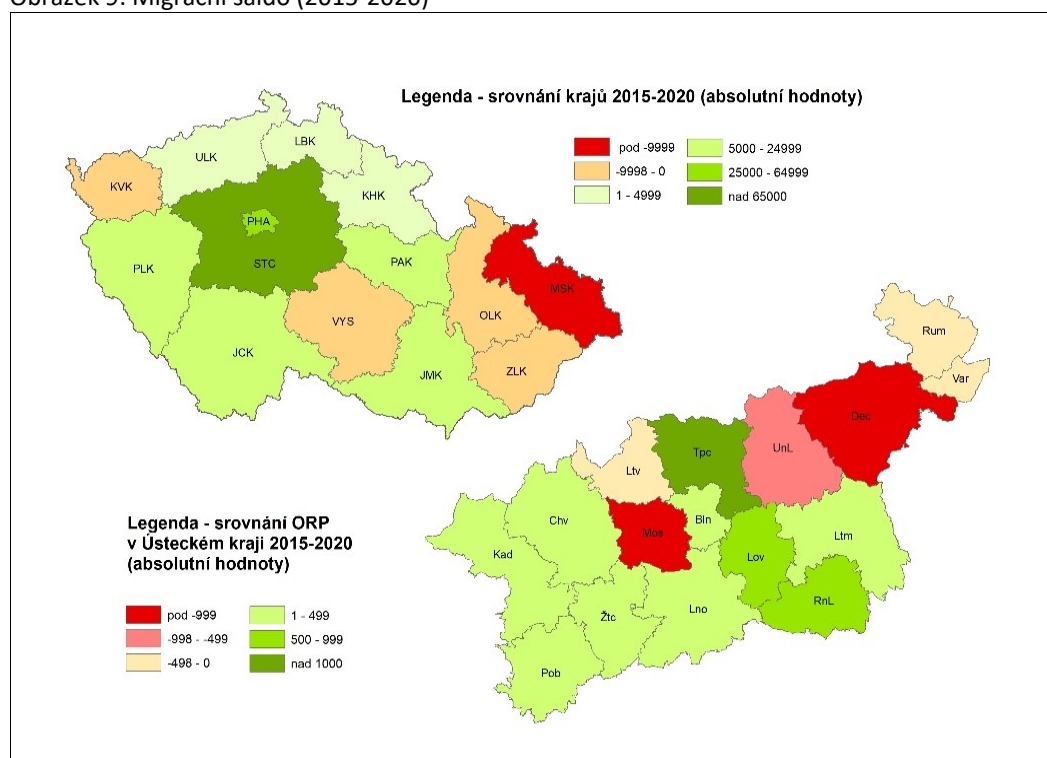
Naproti tomu podnikatelská aktivita v ORP Litvínov zůstává setrvalá. Ovšem citelný zásah utrpělo odvětví cestovního ruchu, které v sobě ukrývá řadu služeb (ubytování, stravování, cestovní agentury atd.).

## 4 Dlouhodobé tendence regionálního vývoje – kontext kraje

Regionální vývoj SO ORP je potřeba hodnotit v souvislostech s dlouhodobými trendy a změnami přirozeného vyššího územního celku – kraje. Ústecký kraj patří společně s krajem Moravskoslezským a Karlovarským do kategorie „strukturálně postižené kraje“<sup>29</sup>. Společným problémem je pro ně nízká míra ekonomického růstu. Dalšími zápornými faktory jsou nízká atraktivita pro život obyvatel, menší nabídka vhodných pracovních míst a karierních možností pro mladé i kvalifikované odborníky a méně příznivé podmínky pro podnikání.

Tato negativa mohou být příčinou **odlivu obyvatel**. Ústecký kraj měl mezi roky 2013-2016 záporný přírůstek stěhováním obyvatel<sup>30</sup>. Opak nastal až po roce 2017, kdy přírůstek dosahoval kladných hodnot. V roce 2020 byl znovu zaznamenán propad (-1,40) a kraj tak skončil v porovnání s ostatními na předposledním místě, hned po kraji Moravskoslezském. V případě České republiky dosahoval přírůstek stěhováním obyvatel kladných hodnot (2,5, r. 2020). Nejvíce odchází<sup>31</sup> mladé, ekonomicky aktivní obyvatelstvo ve věkové skupině 25-34 let. Nejlépe je na tom hl. m. Praha a Středočeský kraj, kde přírůstek stěhováním obyvatel dosahoval velmi kladných hodnot. V případě ORP Litvínov byl přírůstek stěhováním v těchto letech (2013, 2014, 2015, 2018 a 2019) vždy záporný. Minimum bylo v roce 2014, kdy hodnota dosáhla na -5,61. V roce 2020 byl zaznamenán opačný trend, kde přírůstek dosahoval velmi kladných hodnot (3,99; CZSO, 2021e).

Obrázek 9: Migrační saldo (2015-2020)



Zdroj: Vlastní zpracování dle dat ČSÚ, ArcGIS ESRI, Ústecký kraj a ČÚZK, zpracováno 2022

<sup>29</sup> MMR ČR (2021). *Strategie regionálního rozvoje ČR 2021+*. Dostupné dne 8. 2. 2022 z

<https://mmr.cz/getmedia/58c57a22-202d-4374-af5d-cbd8f9454adb/SRR21.pdf.aspx?ext=.pdf>

<sup>30</sup> Relativní údaje na 1 000 obyvatel.

<sup>31</sup> CZSO (2021a). *Demografická ročenka krajů - 2011–2020*. Dostupné dne 2. 3. 2022 z

<https://www.czso.cz/documents/10180/142756992/1300682106.pdf/012ba080-4f31-4449-8cc4-c29dde0be405?version=1.5>

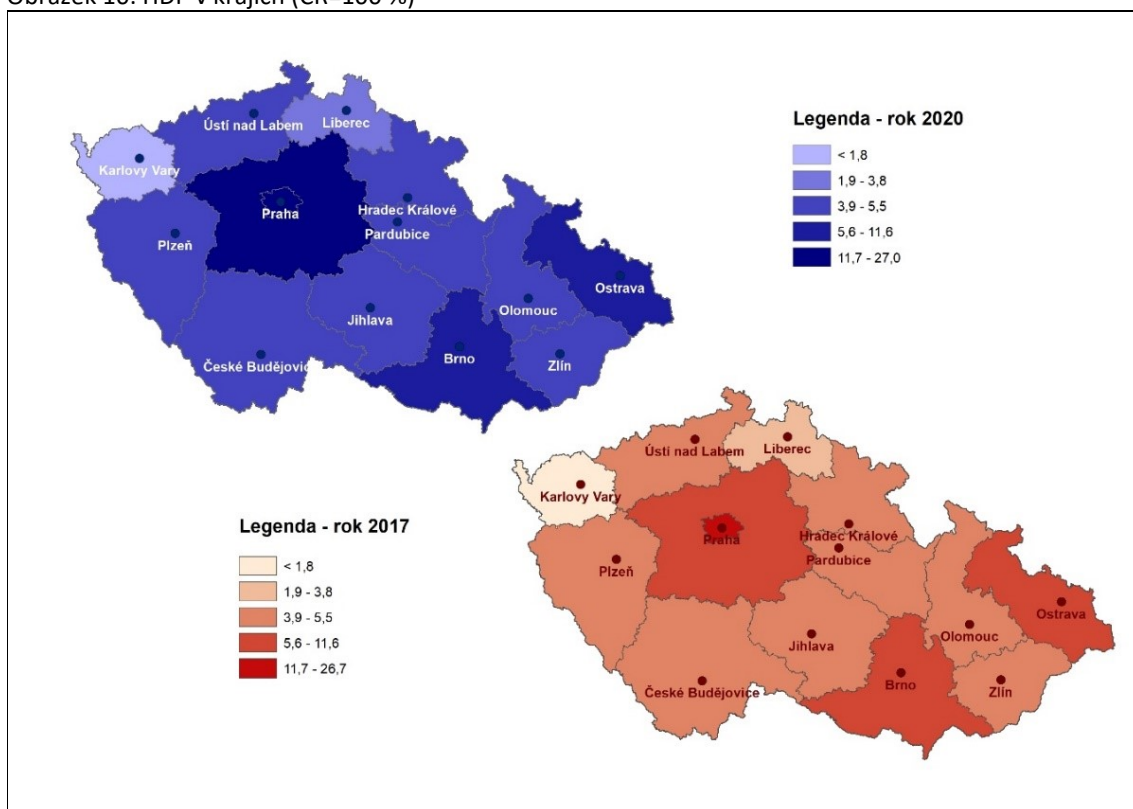
Za období let 2015-2020 měl Ústecký kraj v součtu **migrační zisk** 657 obyvatel<sup>32</sup> a jednalo se tak o desáté místo v porovnání s ostatními kraji. Nejvíce obyvatel ztratil kraj Moravskoslezský (-13 490 obyvatel; CZSO, 2021a). V případě ORP Litvínov je situace poněkud jiná. Za období 2015-2020 mělo sledované území negativní migrační saldo (-136 obyvatel). Analyzované území se tak v rámci ostatních ORP v kraji umístilo na pátém místě s migračním úbytkem obyvatel. Nejvíce lidí odešlo z ORP Most (-1 162 obyvatel). Nejvyšší přírůstek byl zaznamenán v ORP Teplice (+1 079 obyvatel; CZSO, 2020a).

V Ústeckém kraji je silná tradice v těžebním, energetickém, chemickém a sklářském průmyslu (CzechInvest.cz, 2020). V případě struktury zaměstnanosti Ústeckého kraje ve srovnání s ČR zde převažuje **průmyslový charakter** a působení tradičních odvětví na zaměstnanost (KÚÚK, 2018).

Na základě dat ze SLDB 2011<sup>33</sup> měl Ústecký kraj třetí nejvyšší hodnotu **vyjždějících do zaměstnání** (15 214 osob) do jiného kraje hned po hl. m. Praze (19 615 osob) a Středočeském kraji (106 645 osob).

Ústecký kraj vykazuje nižší **míru podnikatelských aktivit** oproti ostatním krajům. Důvodem je nízký sociální kapitál obyvatelstva či špatné obytné podmínky v důsledku nižšího hospodářského rozvoje kraje. Dle regionů se koncentruje vyšší míra podnikatelských aktivit na Ústecku, Děčínsku a v oblastech spadajících k hl. m. Praze. Naopak nižší hodnoty vykazují periferní regiony a Mostecko, Litvínovsko a Bílinsko (KÚÚK, 2018).

Obrázek 10: HDP v krajích (ČR=100 %)



Zdroj: Vlastní zpracování dle dat ČSÚ, ArcGIS ESRI, Ústecký kraj a ČÚZK, zpracováno 2022

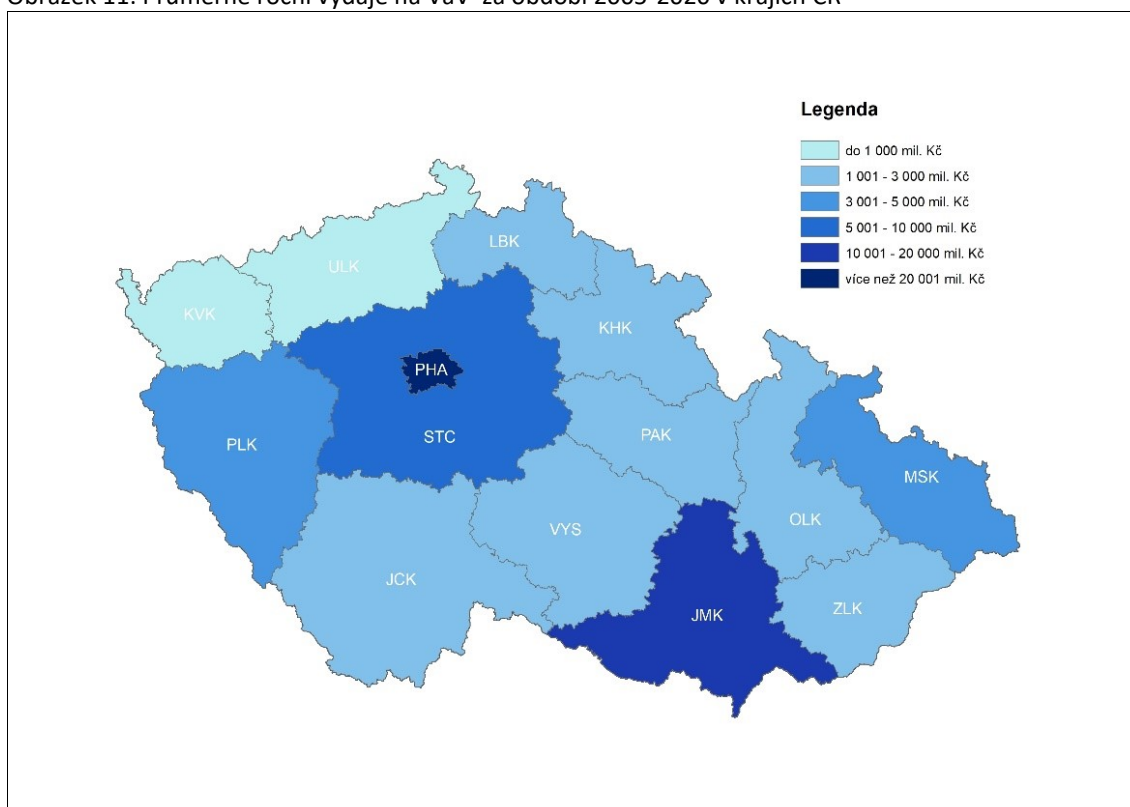
<sup>32</sup> Rozdíl mezi počtem přistěhovalých a vystěhovalých.

<sup>33</sup> Data poskytl ČSÚ. Data za SLDB 2021 prozatím ještě nejsou k dispozici.

Dle **HDP na 1 obyvatele** skončil Ústecký kraj na předposledním místě (371 401 Kč, r. 2020), hned za krajem Karlovarským. V ČR byl HDP na 1 obyvatele 532 178 Kč, což je oproti Ústeckému kraji nadprůměrná hodnota. V letech 2013-2019 byl v Ústeckém kraji zaznamenán pozitivní trend růstu (s výjimkou roku 2016, kdy hodnota mírně poklesla) a oproti roku 2013 se tak HDP na 1 obyvatele zvýšil o 31 %. Ačkoliv je zjevné, že v posledních několika letech vykazoval kraj ekonomický růst, tak v porovnání s ostatními kraji se jednalo o nižší růst (některé kraje rostly rychleji). V roce 2020 došlo k poklesu HDP na 1 obyvatele o 4 %. K poklesu došlo i u jiných krajů (např. Středočeský, Jihočeský). Ústecký kraj se v roce 2020 podílel na republikovém HDP<sup>34</sup> 5,30 %.

V Ústeckém kraji se nachází celkem 121 pracovišť (r. 2020) provádějících **výzkum a vývoj**<sup>35</sup>. Oproti minulému roku došlo k poklesu o 11 pracovišť. V rámci ostatních krajů má Ústecký kraj třetí nejnižší počet pracovišť. Nejvíce pracovišť je, dle předpokladu, v hl. m. Praze (690) a nejméně v Karlovarském kraji (27). Celkový počet zaměstnanců<sup>36</sup> zapojených do výzkumu a vývoje činil 1 065 (r. 2020)<sup>37</sup>. Zde se umístil kraj na druhém místě co do nejmenšího počtu zaměstnanců. Nejvíce pracovišť provádějících výzkum a vývoj v Ústeckém kraji je zaměřeno na průmysl a stavebnictví (73). Celkové výdaje na výzkum a vývoj v Ústeckém kraji činily 1,4 mld. Kč (r. 2020). Z toho byly výdaje: 77 % z podnikatelského, 20,1 % z vysokoškolského, 2,8 z vládního a 0,1 z neziskového sektoru. V porovnání s ostatními kraji jsou výdaje na výzkum a vývoj v Ústeckém kraji velmi nízké. Nižší hodnotu má už pouze kraj Karlovarský (246 mil. Kč., r. 2020) (CZSO, 2021c).

Obrázek 11: Průměrné roční výdaje na VaV za období 2005-2020 v krajích ČR



Zdroj: Vlastní zpracování dle dat ČSÚ, ArcGIS ESRI, Ústecký kraj a ČÚZK, zpracováno 2022

<sup>34</sup> ČR=100 %, data jsou dostupná na: <https://vdb.czso.cz>

<sup>35</sup> CZSO (2021c). *Výzkum a vývoj*. Dostupné dne 5. 3. 2022 z [https://www.czso.cz/csu/czso/statistika\\_vyzkumu\\_a\\_vyvoje](https://www.czso.cz/csu/czso/statistika_vyzkumu_a_vyvoje)

<sup>36</sup> Průměrný počet pracovníků přepočtený na plný pracovní úvazek věnovaný VaV (Full Time Equivalent - FTE)

<sup>37</sup> CZSO (2021c). *Výzkum a vývoj*. Dostupné dne 5. 3. 2022 z [https://www.czso.cz/csu/czso/statistika\\_vyzkumu\\_a\\_vyvoje](https://www.czso.cz/csu/czso/statistika_vyzkumu_a_vyvoje)

Jako hlavní překážky rozvoje výzkumu, vývoje a inovací jsou vnímány „nízká míra spolupráce firem s inovačním potenciálem s výzkumnými a vývojovými organizacemi. Ta je částečně způsobená neexistencí technické VŠ v území. Mezi firmami je navíc rozšířená nedůvěra v kvalitu, schopnosti a ochotu vysokých škol realizovat výsledky potřebné pro podniky. Velkým problémem je nedostatek vhodných odborníků ve sféře VaV či pro vývoj nebo inovativní procesy realizované ve firmách. Zásadním problémem je pak všeobecný nedostatek kvalifikovaného technického personálu na všech úrovních výroby a řízení – technologů, odborných pracovníků ve výrobě, včetně obsluhy některých strojů v chemických firmách, ve strojírenství či plastikářství/gumárenství a dalších. To může souviset i s úbytkem technických středních škol v území a poklesem kvality jejich absolventů“ (KÚÚK, 2018).

V roce 2020 bylo v Ústeckém kraji podáno 99 platných **patentů**. Z toho bylo nejvíce drženo soukromými podniky (72 patentů; CZSO, 2021d). Ústecký kraj má v zapsaných patentech a užitných vzorech spíše podprůměrný růst<sup>38</sup>. Ve firmách v Ústeckém kraji dle SRÚK převažují inovace, které jsou ve skutečnosti málo významné (KÚÚK, 2018).

V Ústeckém kraji se nachází tato **inovační infrastruktura**<sup>39</sup>: Inovační centrum Ústeckého kraje, Vědeckotechnický park Ústí nad Labem (UJEP), Chmelařský institut, Výzkumný ústav pro hnědé uhlí, Výzkumný ústav rostlinné výroby, Výzkumná infrastruktura RINGEN, Technický a zkušební ústav stavební Praha a UniCRE Unipetrol výzkumně vzdělávací centrum. Poslední zmiňovaná instituce je lokalizována na území ORP Litvínov. Nejvíce inovativními firmami Ústeckého kraje pro rok 2021 se staly, dle odborné poroty, firmy Posedla, s. r. o. a New Water Group, s. r. o.<sup>40</sup>

Počet **studentů technických oborů** na vysokých školách v Ústeckém kraji (r. 2020):

- 1 254 v oboru inženýrství a strojírenství,
- 232 v oboru výroba a zpracování,
- 514 v oboru architektura a stavebnictví,
- 164 interdisciplinární programy (CZSO, 2021d).

Pozvolna se zvyšuje počet studentů v oboru inženýrství a strojírenství (např. v roce 2018 se jednalo o 1 246 studentů). Naopak se snižuje počet studentů studující obor výroba a zpracování (např. v roce 2018 studovalo tento obor 395 studentů; CZSO, 2021d). V roce 2020 v Ústeckém kraji studovalo přírodní vědy, matematiku a statistiku celkem 1 344 studentů a oproti předchozímu roku došlo mírně ke zvýšení.

Ústecký kraj spolu s krajem Karlovarským trápí nejnižší úroveň **vzdělanostní struktury obyvatelstva** v ČR. Nízká úroveň vzdělanostní struktury je vyjádřena vysokým podílem osob s neukončeným nebo pouze se základním vzděláním a nízkým zastoupením vysokoškolsky vzdělaných obyvatel. V posledním desetiletí dochází ke zlepšení stavu. Lepší vzdělanostní struktura je ve větších městech ORP. V periferních oblastech je vzdělanostní struktura o něco horší (KÚÚK, 2018). Dle již zveřejněných výsledků ze SLDB 2021 (CZSO, 2022d) je v Ústeckém kraji zastoupen tento podíl vzdělanostní struktury obyvatelstva:

---

<sup>38</sup> Analýza absorpční kapacity území pro technologickou inkubaci v Ústeckém kraji

<sup>39</sup> CzechInvest (2020). *Pasportizace podnikatelského prostředí*. Dostupné dne 2. 3. 2022 z

<https://www.czechinvest.org/cz/Sluzby-pro-municipality/Rozvoj-podnikatelskeho-prostredi/Pasport-podnikatelskeho-prostredi>

<sup>40</sup> KÚÚK (2022). *Nejvíce inovativními firmami Ústeckého kraje se staly startup Posedla a firma New Water Group*. Dostupné dne 2. 3. 2022 z <https://www.kr-ustecky.cz/nejvice-inovativnimi-firmami-usteckeho-kraje-se-staly-startup-posedla-a-firma-new-water-group/d-1764630>



Tabulka 4: Vzdelanostní struktura obyvatel

Vzdělání	Podíl osob
Bez vzdělání nebo s neukončeným základním vzděláním	3,1 %
Základní vzdělání	16,3 %
Střední vzdělání nebo vyučení bez maturity	36,7 %
Střední vzdělání s maturitou včetně nástavbového a pomaturitního studia	31,2 %
Vysokoškolské vzdělání	11,3 %

Zdroj: data poskytl ČSÚ – SLDB 2021

Ústecký kraj drží druhou nejvyšší příčku v počtu osob se základním vzděláním po Karlovarském kraji. V Ústeckém kraji je druhé nejnižší zastoupení osob s vysokoškolským vzděláním. Oproti SLDB 2011 došlo ke snížení podílu osob se základním vzděláním a u zbylých kategorií (VŠ vzdělání, střední vzdělání nebo vyuční list, střední vzdělání s maturitou) se procentuální zastoupení navýšilo.

Problémem Ústeckého kraje je **sociální vyloučení**. Dle Analýzy sociálně vyloučených lokalit (2015) je nejvyšší zastoupení sociálně vyloučených lokalit v ORP Rumburk, zde se ovšem jedná o méně lidnaté lokality. Nejvyšší podíl sociálně vyloučených lokalit je v ORP Litvínov, kde jsou tyto lokality rozsáhlé. V ORP Ústí nad Labem je lokalizován absolutně nejvyšší počet obyvatel žijících v sociálně vyloučených lokalitách. Obecně je situace horší na území Ústecko-chomutovské aglomerace, kde se nacházejí větší a lidnatější sociálně vyloučené lokality oproti zbytku území kraje (KÚÚK, 2018).

Dle SRÚK lze zmínit ještě **specifické problémy kraje**. Mezi hlavní problémy zařazuje SRÚK rekultivaci krajiny. Důsledkem povrchové těžby hnědého uhlí v Mostecké pánvi jsou velké plochy zdevastované těžbou. Dalším specifickým problémem jsou brownfieldy a staré ekologické zátěže (KÚÚK, 2018).



Ústecký kraj, včetně ORP Litvínov, je dle SRR ČR strukturálně postiženým krajem. Charakteristickým problémem je nízký ekonomický růst, nízká atraktivita pro život obyvatel a celkově nepříznivá situace na trhu práce a v podnikatelském prostředí. Strukturálně orientovaná témata lze promítnout rovněž do stavu životního prostředí, krajiny a krajinného rázu.

Nejvíce odchází z regionu mladé, ekonomicky aktivní obyvatelstvo ve věkové skupině 25-34 let. Další problém, se kterým se Ústecký kraj potýká, je vzdelanostní struktura. V kraji je velmi vysoký podíl osob s neukončeným nebo základním vzděláním. Ačkoliv dochází k postupnému zlepšení stavu, je toto pro kraj velkým hendikepem v dalším rozvoji.

Významným problémem je rovněž sociální vyloučení.

## 5 Hlavní socioekonomické problémy a výzvy

**Nezaměstnanost**<sup>41</sup> se ve sledovaném regionu během 2011-2019 s mírnými výkyvy snižovala. V Ústeckém kraji byl mezi roky 2013-2016 nejvyšší podíl nezaměstnaných osob právě v ORP Litvínov. Od roku 2016 toto pomyslné prvenství převzaly ORP Most a ORP Chomutov. Zlom nastal v roce 2020, kdy podíl nezaměstnaných osob v ORP Litvínov vzrostl takřka o 2 p. b. (na 5,7 %). Z toho bylo 14,3 % osob se zdravotním postižením a 21 % osob s délkou evidence nad 12 měsíců. Dlouhodobá nezaměstnanost není ve sledovaném regionu prozatím tak problematická, jiné regiony jsou na tom hůře (např. ORP Chomutov 32,9 %, ORP Kadaň 35,2 %). Počet uchazečů na 1 volné pracovní místo činil v r. 2020 3,1 osoby, oproti roku 2019 došlo k nárůstu. V Ústeckém kraji bylo (ke dni 31. 12. 2021) celkem 28 783 uchazečů o zaměstnání, z toho 15,6 % tvořily osoby se zdravotním postižením. **Vzdělanostní struktura uchazečů** v Ústeckém kraji nebyla příznivá. Skoro polovinu (47,3 %) tvořila skupina bez vzdělání, s neúplným základním vzděláním a se základním vzděláním. Uchazečů s VŠ vzděláním bylo celkem 890 (tj. 3,1 %). Nejvíce poptávanou oblastí ze strany uchazečů byla kategorie „pomocní a nekvalifikovaní pracovníci“ (MPSV, 2022). Dle SRÚK (KÚÚK, 2018) se Ústecký kraj potýká s vyššími hodnotami nezaměstnanosti, protože obyvatelstvo má **nízký sociální kapitál** (nepříznivá vzdělanostní struktura).

Na základě aktuálních výsledků ze SLDB 2021 je možné zjistit vzdělanostní strukturu v jednotlivých ORP. Mezi ORP v ÚK jsou značné rozdíly, ať už v nejnižším či nejvyšším dosaženém vzdělání. Nejvyšší podíl osob se základním vzděláním vč. neukončeného je v ORP Bílina (20,9 %). V ORP Litvínov žije 17,5 % osob se základním vzděláním vč. neukončeného a území se tak umístilo na šestém místě ze sledovaných ORP v kraji. Nejnižší hodnotu má ORP Roudnice nad Labem (14,4 %). Co se týká VŠ vzdělání, nejvyšší podíl (13 %) je zastoupen v ORP Ústí nad Labem, ORP Litoměřice a ORP Roudnice nad Labem. Nejnižší podíl (6 %) je v ORP Bílina. V ORP Litvínov je situováno 9 % osob s vysokoškolským vzděláním. Oproti SLDB 2011 se vzdělanostní struktura v ORP Litvínov pozitivně změnila. Došlo k poklesu osob se základním vzděláním o více než 5 p. b. a dále se zvýšil počet osob s VŠ vzděláním (+ 1,9 p. b.). S ohledem na pozitivní vývoj má ORP Litvínov oproti kraji mírný nadprůměrný podíl osob se základním vzděláním a mírný podprůměrný podíl osob s VŠ vzděláním.

Tabulka 5: Obyvatelstvo ve věku 15 a více let podle nejvyššího dosaženého vzdělání, v %

ORP	Bez vzdělání	Základní (vč. neukončeného)	Střední vč. vyučení	Úplné střední s maturitou	VOŠ, konzervatoř	Vysokoškolské
Bílina	1,7	20,9	37,5	22,1	0,9	6,0
Děčín	1,1	16,2	34,7	29,5	0,9	9,6
Chomutov	1,2	17,4	33,9	28,0	1,3	9,6
Kadaň	1,7	18,7	34,8	27,1	1,2	7,8
Litoměřice	1,0	15,1	32,5	30,7	1,2	12,9
Litvínov	1,6	17,5	35,5	27,0	1,1	8,9
Louny	0,9	15,2	34,4	30,1	1,2	11,0
Lovosice	0,9	15,1	37,0	29,5	1,2	10,2
Most	1,5	18,5	32,9	26,6	1,2	9,7
Podbořany	1,2	19,6	38,9	25,0	1,0	7,1
Roudnice n. L.	0,5	14,4	34,4	31,1	1,6	12,7
Rumburk	2,0	19,0	35,5	25,2	1,1	6,9
Teplice	1,0	16,1	33,2	28,7	1,4	10,9
Ústí n. L.	1,0	15,2	30,3	30,7	1,1	13,2
Varnsdorf	0,9	16,6	36,2	28,2	1,5	7,2
Žatec	1,4	17,3	32,7	28,2	1,3	10,9

Zdroj: data poskytl ČSÚ – SLDB 2021

<sup>41</sup> CZSO (2022a). *Správní obvody*. Dostupné dne 4. 3. 2022 z [https://www.czso.cz/csu/xu/spravni\\_obvody](https://www.czso.cz/csu/xu/spravni_obvody)

**Průměrná hrubá měsíční mzda**<sup>42</sup> v roce 2020 v Ústeckém kraji činila 33 303 Kč, oproti minulému roku tak vzrostla o 6 %. Na druhé straně tento stav nedosahuje průměru ČR (35 611 Kč). Ústecký kraj má šestou nejvyšší průměrnou hrubou měsíční mzdu dle mezikrajského srovnání. (Data za ORP Litvínov nejsou k dispozici).

Za období 2011-2020 se v ORP Litvínov<sup>43</sup> celkově vystěhovalo 8 666 osob a přistěhovalo 7 523 osob. Jak je patrné z dat, sledovaný **region ztrácí obyvatelstvo**. Během šetřeného období se snížil počet obyvatel v regionu o 1 143. Velký rozdíl lze spatřit ve struktuře obyvatel ve věku 15-64 let (ekonomicky aktivní obyvatelstvo). V této věkové skupině se za sledované období vystěhovalo celkem 6 164 osob, do regionu se přistěhovalo pouze 4 998 osob.

Dle výsledků ze SLDB 2011<sup>44</sup> skončil SO ORP Litvínov na druhém místě s nejnižším podílem vyjíždějících osob do jiného kraje (6 %). Nejnižší hodnotu měl SO OPR Bílina (5 %) a naopak nejvyšší hodnotu měl SO ORP Roudnice nad Labem (35 %). Výjimečná situace je v SO ORP Děčín, kde 7 % vyjíždějících cestuje za prací do zahraničí kvůli blízkosti hranic se Spolkovou republikou Německo. U ostatních ORP byla hodnota v rozmezí 1 % až 3 %.

**Dopravní obslužnost**<sup>45</sup> v ORP Litvínov je dobrá, a to včetně přístupu do oblasti Krušných hor. Páteřní komunikací je silnice I. třídy č. I/27, která propojuje Litvínov s Mostem a města v Krušných horách se silnicí č. 13 a rovněž zpřístupňuje směr na Žatec. Dalším spojením s hlavním tahem je silnice II/225 ze směru Záluží do Komořan a silnice II/256 z Lomu přes Mariánské Radčice do Želenic. Do horských oblastí vede silnice II/271, a to přes Klíny až k hraničnímu přechodu na Mníšku. Železniční dopravu obsluhují tratě Litvínov-Teplice a Most-Moldava. Potenciál železnice je těmito tratěmi prakticky vyčerpán vzhledem k terénním podmínkám i profilu pánevní oblasti. Tramvajovou tratí je město Litvínov spojeno s okresním městem Most.

Mezi slabé stránky lze zařadit dopravně-bezpečnostní rizika na komunikacích (např. silnice č. I/27), dlouhou dojezdovou dobu do hl. m. Prahy a krajského města či nedostatečný rozsah cyklostezek<sup>46</sup>. Z posledního sčítání dopravy 2016<sup>47</sup> je zřejmé, že nejvíce zatíženou komunikací je silnice č. I/27 mezi Mostem a Litvínovem.

---

<sup>42</sup> CZSO (2021b). *Průměrné mzdy - 4. čtvrtletí 2020*. Dostupné dne 4. 3. 2022 z <https://www.czso.cz/csu/czso/cr/prumerne-mzdy-4-ctvrtleti-2020>

<sup>43</sup> CZSO (2021a). *Demografická ročenka správních obvodů obcí s rozšířenou působností - 2011–2020*. Dostupné dne 4. 3. 2022 z <https://www.czso.cz/csu/czso/so-orp-ustecky-kraj-3txb5eqiqc>

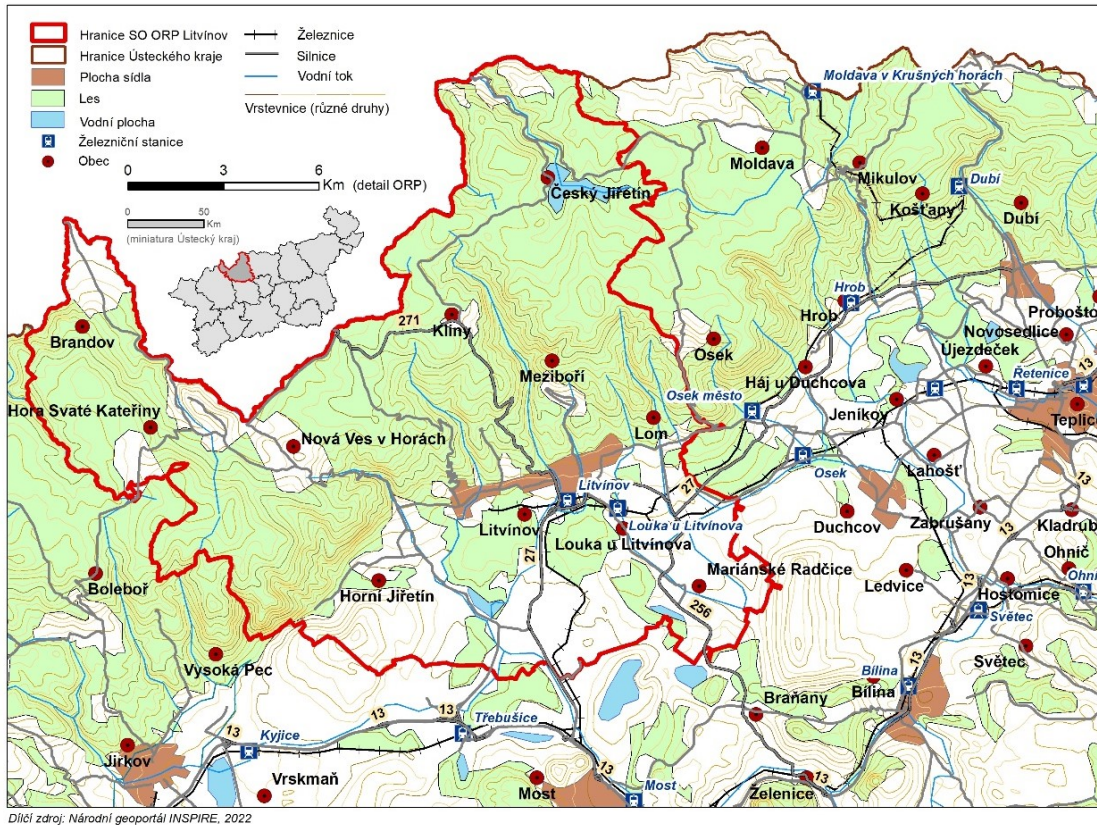
<sup>44</sup> Data poskytl ČSÚ. Data za SLDB 2021 prozatím nejsou k dispozici.

<sup>45</sup> Litvínov (2020). *5. aktualizace územně analytických podkladů SO ORP Litvínov 2020*. Dostupné dne 14. 12. 2021 z [https://www.mlitvinov.cz/assets/File.ashx?id\\_org=8604&id\\_dokumenty=471136](https://www.mlitvinov.cz/assets/File.ashx?id_org=8604&id_dokumenty=471136)

<sup>46</sup> Litvínov (2021). *Program rozvoje města Litvínova 2021–2027*. Dostupné dne 13. 12. 2021 z <https://www.mlitvinov.cz/program-rozvoje-mesta-litvinova-2021-2027/ds-54134/p1=98008>

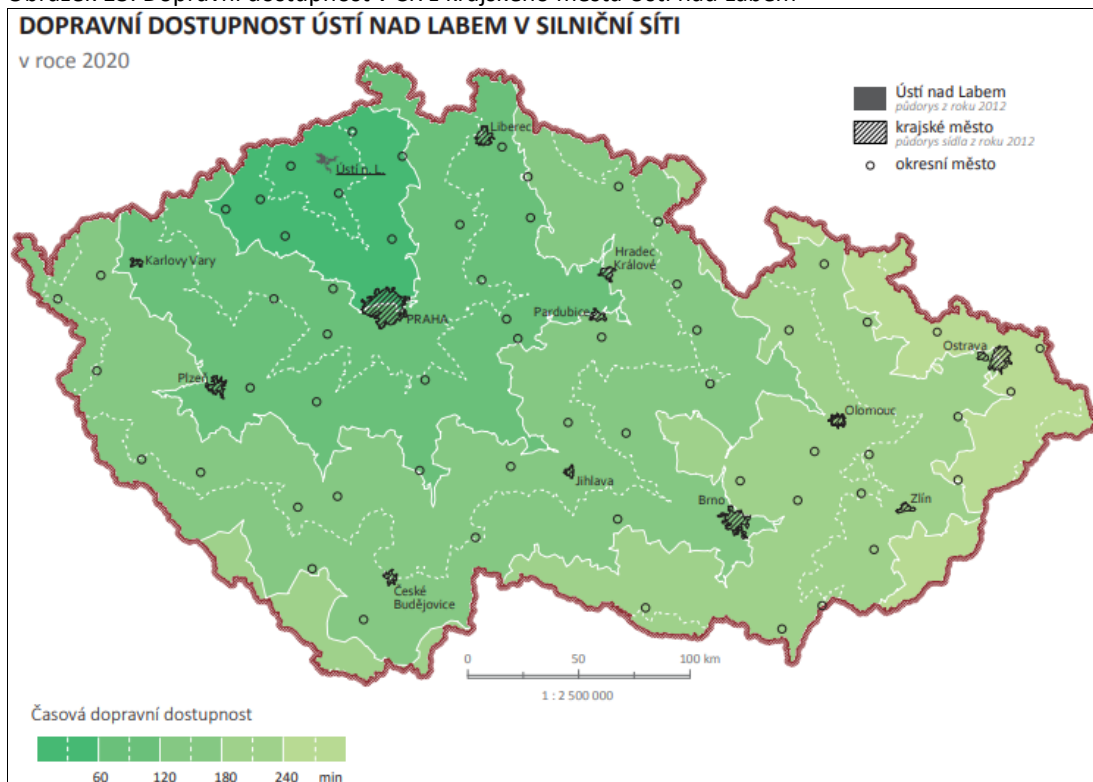
<sup>47</sup> ŘSD (2016). *Celostátní sčítání dopravy 2016*. Dostupné dne 4. 3. 2022 z <http://scitani2016.rsd.cz/pages/map/default.aspx>

Obrázek 12: Dopravní napojení v ORP Litvínov



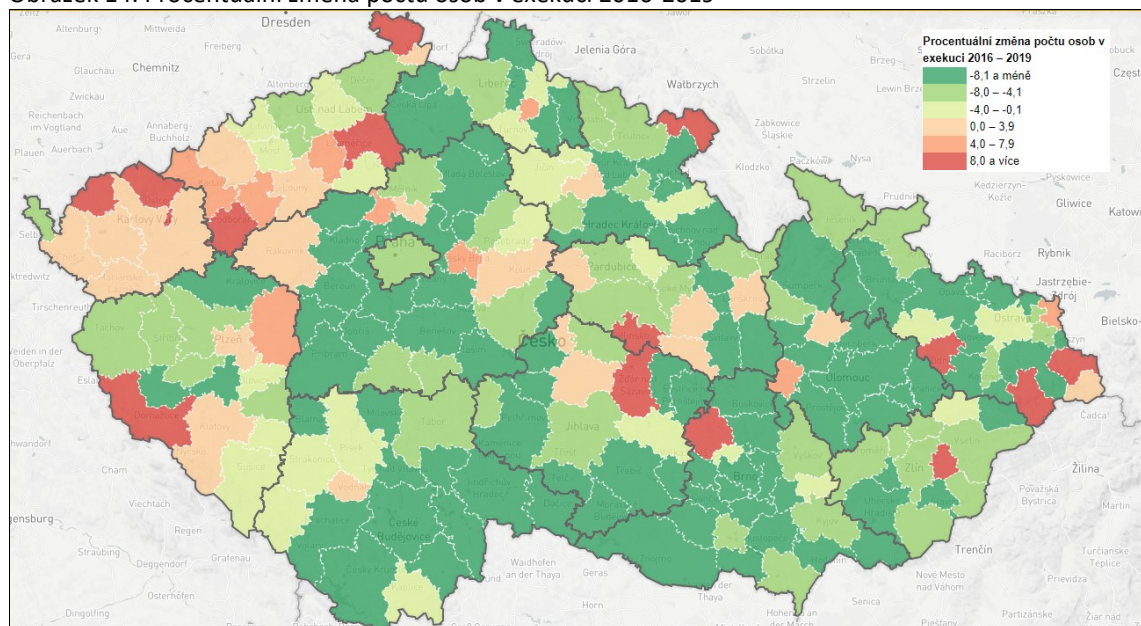
Zdroj: ArcGIS ESRI, Ústecký kraj a ČÚZK, zpracováno 2022

Obrázek 13: Dopravní dostupnost v ČR z krajského města Ústí nad Labem



Zdroj: Obcepro (2016)

Obrázek 14: Procentuální změna počtu osob v exekuci 2016-2019



Zdroj: Mapaexekuci.cz (2022)

Dle poslední **Analýzy sociálně vyloučených lokalit v ČR (2015)**<sup>48</sup> je v Ústeckém kraji nejvyšší zastoupení sociálně vyloučených lokalit (89). Dokonce se oproti roku 2006 počet sociálně vyloučených lokalit zvýšil o 26. Nejvíce jich je situováno v ORP Chomutov, ORP Litvínov, ORP Most a ORP Ústí nad Labem. V případě Litvínova<sup>49</sup> se jedná o problematické sídliště Janov, část Hamru sousedící s Janovem, ulice Mostecká, Valdštejnská a Tylova. S tímto faktorem do značné míry souvisí **počet lidí v exekuci**, i zde je Ústecký kraj na prvním místě. V roce 2019 bylo ORP Litvínov 6. z 206 hodnocených regionů v ČR, kde je nejvyšší podíl osob v exekuci (19,18 %) <sup>50</sup>. Z časové řady je patrné, že se podíl osob v exekuci v ORP Litvínov snižuje, což je pozitivní krok.

Mezi lety 2016 a 2019 klesl tento podíl o 1,1 %. Okres Most, kam spadá ORP Litvínov, měl k roku 2020 nejvíce registrovaných **trestných činů** na 1 000 obyvatel (22) v porovnání s ostatními okresy v kraji. Nejméně registrovaných trestných činů měl okres Litoměřice (12,2). V případě krajského srovnání se Ústecký kraj umístil s počtem trestných činů na 1 000 obyvatel (18,1) na druhém místě po hl. m. Praze (CZSO, 2021d).



S nezaměstnaností v Ústeckém kraji souvisí sociální kapitál. Útlum průmyslu by měl být nahrazen novými obory ve vzdělávání i v ekonomice.

Nejen počet obyvatel, který je třeba zvýšit, ale i příznivější vzdělanostní strukturu je třeba chápat jako zásadní demografické ukazatele pro budoucnost kraje.

Znatelným problémem souvisejícím se sociálním vyloučením, vzdělanostní strukturou a ekonomickou situací je počet osob v exekuci. Ústecký kraj je na první příčce v ČR a ORP Litvínov figuruje v rámci kraje mezi nejvíce zasaženými oblastmi. S tímto úzce souvisí také kriminalita a počet spáchaných trestných činů. Pozitivem je, že došlo k mírnému poklesu počtu osob v exekuci.

<sup>48</sup> ESFCR (2022). *Analýza sociálně vyloučených lokalit v ČR*. Dostupné dne 4. 3. 2022 z [https://www.esfcr.cz/detail-clanku/-/asset\\_publisher/BBFAoaudKGfE/content/analýza-socialne-vyloucenych-lokalit-v-cr](https://www.esfcr.cz/detail-clanku/-/asset_publisher/BBFAoaudKGfE/content/analýza-socialne-vyloucenych-lokalit-v-cr)

<sup>49</sup> Litvínov (2021). *Program rozvoje města Litvínova 2021–2027*. Dostupné dne 13. 12. 2021 z <https://www.mlitvinov.cz/program-rozvoje-mesta-litvinova-2021-2027/ds-54134/p1=98008>

<sup>50</sup> Mapaexekuci.cz (2022). *Mapa exekucí*. Dostupné dne 4. 3. 2022 z <http://mapaexekuci.cz/index.php/mapa-2/>

## Společné problémy v území – mikropohled

Problémová analýza území ORP Litvínov byla zároveň provedena „zdola“ s využitím strategických dokumentů týkajících se území a působnosti místních aktérů. Byla provedena rešerše existujících strategií měst a obcí a místních akčních skupin. Analyzovány byly dokumenty:


- Program rozvoje města Litvínov
- Podklady pro aktualizaci územního plánu Litvínov
- Program rozvoje města Meziboří
- Strategie komunitně vedeného místního rozvoje Strategie MAS Naděje
- Strategie komunitně vedeného místního rozvoje Strategie MAS Sdružení Západní Krušnohoří
- Strategie rozvoje Ústeckého kraje do roku 2027

Analýza proběhla ve třech krocích:

1. Definování společných problémových oblastí
2. Zpracování přehledu problémů
3. Prioritizace problémů

### Ad 1: Definování problémových oblastí

Na základě průniku strategických dokumentů lze vymezit 8 oblastí problémů, které jsou společné všem aktérům v území.

	<p>Společné problémy v území ORP Litvínov lze rozdělit do těchto hlavních oblastí:</p> <ul style="list-style-type: none"><li>- Životní prostředí</li><li>- Veřejná infrastruktura a bytový fond</li><li>- Doprava, dopravní infrastruktura</li><li>- Veřejné služby (vzdělávání, sociální služby, zdravotnictví)</li><li>- Ekonomika a zaměstnanost, podnikání, cestovní ruch</li><li>- Volný čas, kultura a památky</li><li>- Sociální a demografická situace</li><li>- Veřejná správa</li></ul>
---	---

### Ad 2: Zpracování přehledu problémů

Byl zpracován seznam problémů, které ve vymezených oblastech jednotliví aktéři vnímají. Společné problémy byly sloučeny do jednoho bodu. Vznikl longlist problémů, vzhledem k rozsahu je zařazen jako příloha k této studii.

### Ad 3: Prioritizace problémů

V rámci jednání pracovní skupiny proběhlo bodové hodnocení projektů, kdy zástupci jednotlivých aktérů přidělovali body podle toho, jak vnímají závažnost jednotlivých problémů.

V následujícím textu jsou stručně prezentovány hlavní problémy v jednotlivých oblastech, a to jednak v bodovém výčtu, jednak ve vizuálním znázornění, kde velikost pole odpovídá tomu, jak moc je daný problém vnímán jako závažný; závažnost problémů byla hodnocena bodováním v pracovní skupině.

## Problémy v oblasti Životní prostředí

Celkem definováno 18 problémů. Z nich 8 je vnímáno jako prioritní:

- Odpadové hospodářství měst a obcí: (ne)dostatek sběrných míst, míra třídění odpadů, tlak na omezování skládkování, prevence vzniku odpadů, nová pravidla financování odpadového hospodářství.
- Lokality (některé obce a jejich části v Krušných horách) bez vodovodu a bez veřejné splaškové kanalizace.
- Územní limity rozvoje obcí a měst: chráněná ložisková území / dobývací prostory, geomorfologie krajiny, ochranná pásma.
- Lokality typu brownfield.
- Narušený vodní režim krajiny: přeložky vodních toků, snížené zadržování vody v krajině.
- Staré ekologické zátěže.
- Znečištění ovzduší z lokálních topenišť, malý podíl nízkoemisních zdrojů vytápění.
- Vysoké náklady na údržbu sídelní zeleně.

Vizuální znázornění závažnosti jednotlivých problémů:

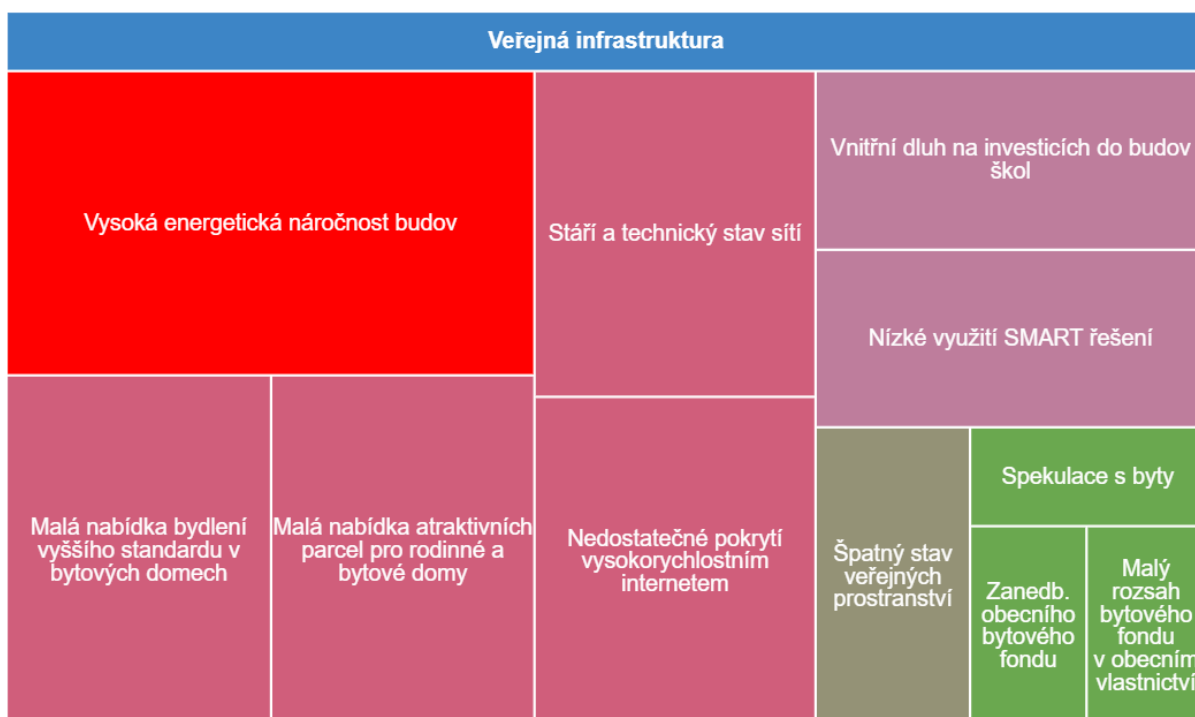
Životní prostředí			
Odpadové hospodářství měst a obcí	Územní limity rozvoje obcí a měst	Narušený vodní režim krajiny	
		Staré ekologické zátěže	
Lokality bez vodovodu a bez veřejné splaškové kanalizace	Lokality typu brownfield	Znečištění ovzduší z lokálních topenišť	Vysoké náklady na údržbu sídelní zeleně

## Problémy v oblasti Veřejná infrastruktura a bytový fond

Celkem definováno 16 problémů. Z nich 11 je vnímáno jako prioritní:

- Vysoká energetická náročnost veřejných budov a objektů v majetku města / obce. S tím souvisí rozsáhlá plynofikace obcí a nárůst nákladů na vytápění.
- Nedostatečná nabídka bydlení vyššího standardu v bytových domech.
- Nedostatečná nabídka atraktivních parcel pro rodinné a bytové domy.
- Stav sítí, především kanalizace: stáří, úniky, ztráty.
- Nedostatečné pokrytí signálem vysokorychlostního internetu.
- Vnitřní dluh na opravách a investicích do školských budov: nevyhovující stav budov, fasád, zastaralé učebny.
- Nízké využití SMART řešení na obecních objektech a infrastruktuře.
- Špatný stav / zanedbanost veřejných prostranství.
- Relativně nízké ceny bytů přitahující investiční nákupy ze strany subjektů mimo město.
- Zanedbanost části obecního bytového fondu a jeho pokračující devastace, zčásti vinou nepřizpůsobivých obyvatel.
- Malý rozsah bytového fondu v obecním vlastnictví.

Vizuální znázornění závažnosti jednotlivých problémů:





## Problémy v oblasti Doprava, dopravní infrastruktura

Celkem definováno 17 problémů. Z nich 13 je vnímáno jako prioritní:

- Nedostatečná kapacita parkovacích míst a parkovišť (pro rezidenty i návštěvníky např. v návaznosti na cestovní ruch nebo na pořádané akce).
- Riziková silniční komunikace č. I/27 v úseku Most – Litvínov.
- Nevhodné spojení s Prahou veřejnou dopravou (dlouhé cestovní doby).
- Chybějící chodníky podél některých frekventovaných komunikací. U některých komunikací není možné, s ohledem na šířkové parametry, vybudovat chodníky.
- Nedostatečná dostupnost některých obcí veřejnou dopravou.
- Průchod silnic I. a II. třídy zastavěným územím obcí.
- Špatný stav povrchů komunikací a chodníků především mimo hlavní tahy.
- Absence cyklotras jako alternativy k veřejné dopravě, jak uvnitř měst a obcí, tak mezi nimi.
- Technický stav mostů, mostků, lávek.
- Nevhodné / nedokončené silniční spojení s Prahou (nedokončená dálnice D7, nedokončená Kladrubská spojka na silnici č. I/13).
- Chybí prvky zklidňující dopravu (především u hlavních dopravních tahů v místech, kde procházejí obcemi).
- Chybí doplňková infrastruktura pro cyklistickou dopravu (do škol, zaměstnání, za službami apod.).
- Omezování veřejné železniční dopravy na trati Most-Moldava.

Vizuální znázornění závažnosti jednotlivých problémů:

Doprava, dopravní infrastruktura			
Nedostatečná kapacita parkovacích míst a parkovišť	Chybějící chodníky podél některých frekventovaných komunikací	Absence cyklotras a doplňkové infrastruktury	Špatný stav povrchů komunikací a chodníků
Riziková silniční komunikace I/27 Most – Litvínov	Nevhodné spojení s Prahou veřejnou dopravou	Technický stav mostů, mostků, lávek	Chybí prvky zklidňující dopravu
	Průchod silnic I. a II. třídy zastavěným územím obcí		

## Problémy v oblasti Veřejné služby

Celkem definováno 28 problémů. Z nich 14 je vnímáno jako prioritní:

- Zcela chybějící, případně nízká kapacita některých lékařských specializací (psychiatri, zubaři aj.).
- Špatná dostupnost lékařské péče zejména z menších obcí.
- Stárnutí praktických i odborných ambulantních lékařů.
- Omezená kapacita předškolních zařízení pro děti od 2 let.
- Špatné výsledky žáků ve srovnávacích šetřeních České školní inspekce.
- Kolísavá kvalita a motivace pedagogů. Nezájem některých učitelů o navazující / prohlubující vzdělávání a výměnu zkušeností.
- Nedostatek učitelů pro výuku odborných předmětů.
- Nízký zájem žáků o technické obory.
- Kariérové poradenství bez návaznosti na systém spolupráce základních škol, středních škol a místních zaměstnavatelů.
- Omezená nabídka komunitních center, nedostatečné zázemí a vybavenost zejména v menších obcích.
- Nedostatečná informovanost obyvatel o možnostech využití sociálních služeb.
- Nedovybavené jednotky SDH zejména kategorie V.
- Náklady na obnovu výstroje či dovybavení hasičských jednotek požární technikou.
- Bezpečnost.

Vizuální znázornění závažnosti jednotlivých problémů:

Veřejné služby						
Chybějící / nízká kapacita některých lékařských specializací		Špatné školní výsledky žáků	Nezájem žáků o technické obory	Kolísavá kvalita a motivace pedagogů		
Nedostupnost lékařské péče z menších obcí	Kapacita zařízení pro děti od 2 let	Kariérové poradenství nenavazuje na místní zaměstnavatele	Náklady na obnovu vybavení SDH		Nedostatek učitelů odborných předmětů	
		Stárnutí praktických i odborných ambulantních lékařů	Malá nabídka komun. center	Nízká info obyvatel o soc. službách	Nedovybavené jednotky SDH	
					Bezpečnost	

## Problémy v oblasti Ekonomika a zaměstnanost, podnikání, cestovní ruch

Celkem definováno 19 problémů. Z nich 16 je vnímáno jako prioritní:

- Odchod zejména mladé kvalifikované pracovní síly; nedostatek atraktivních pracovních příležitostí pro vysoce kvalifikované obyvatele.
- Nedostatečná kvalita dostupné pracovní síly. Obtížná zaměstnatelnost lidí s nízkou kvalifikací nebo s nízkou motivací pracovat.
- Malá atraktivita regionu jako místa pro podnikání.
- Nedostatek pracovních pozic v místě, především ve venkovských oblastech.
- Málo progresivní ekonomická struktura příliš vázaná na vývoj v těžebním a chemickém průmyslu.
- Vytlačování služeb mimo centrum města.
- Chybějící služby vyšší kategorie, podnikání s vyšší přidanou hodnotou.
- Vysoká míra nezaměstnanosti; částečně vlivem hospodářské restrukturalizace (útlum tradičních odvětví a velkých zaměstnavatelů).
- Nízká ochota podnikat; nízká ochota lidí začít podnikání, preferují status zaměstnance.
- Málo inovativní podniky v území – ohrožení globální konkurencí.
- Chybějící systém podpory podnikání.
- Chybí investice pro zajištění a udržení konkurenceschopnosti zemědělských podniků v Krušných horách.
- Nedostatečně využitý potenciál pro cestovní ruch s nedostatečnou nabídkou služeb. Ve venkovských oblastech je slabá oblast nezemědělského podnikání, zejména v oblasti služeb a cestovního ruchu (venkovská turistika, agroturistika).
- Malá nabídka regionálních a místních produktů.
- Nezaměstnanost nad celorepublikovým i krajským průměrem.

Vizuální znázornění závažnosti jednotlivých problémů:

Ekonomika a zaměstnanost				
Odchod mladé kvalifikované pracovní síly	Malá atraktivita regionu jako místa pro podnikání	Vytlačování služeb mimo centrum města	Chybějící služby vyšší kategorie, podnikání s vyšší přidanou hodnotou.	
	Málo progresivní ekonomika, málo inovací	Vysoká míra nezaměstnanosti		Nízká ochota podnikat
Nedostatečná kvalita dostupné pracovní síly		Nedostatek pracovních míst v místě	Chybí systém podpory podnikání	Chybí investice pro zem. podniky
	Malá nabídka regionálních a místních produktů			

## Problémy v oblasti Volný čas, kultura a památky

Celkem definováno 14 problémů. Z nich 10 je vnímáno jako prioritní:

- Nízká míra občanského angažmá, nezájem o kulturní dědictví venkova (zejména ve svém bydlišti).
- Špatný technický stav objektů občanské vybavenosti (např. obecní úřad, kulturní a komunitní centra, knihovny, hasičské zbrojnice aj.) a špatný technický stav a vybavenost infrastruktury pro spolkovou činnost (sokolovny, kabiny, klubovny pro např. rybáře, hasiče).
- Nedostatečná veřejná infrastruktura cestovního ruchu (odpočívadla, sociální zařízení, navigace, parkoviště aj.).
- Omezená nabídka organizovaných volnočasových aktivit.
- Špatný technický stav některých sportovišť vyžadující rozsáhlé investice.
- Rychlá devastace vybudovaných sportovišť a dětských hřišť.
- Nízké využití potenciálu pro zimní sporty.
- Slabý důraz na kulturní dědictví.
- Zanedbaný stav části kulturních památek a památek místního významu.

Vizuální znázornění závažnosti jednotlivých problémů:

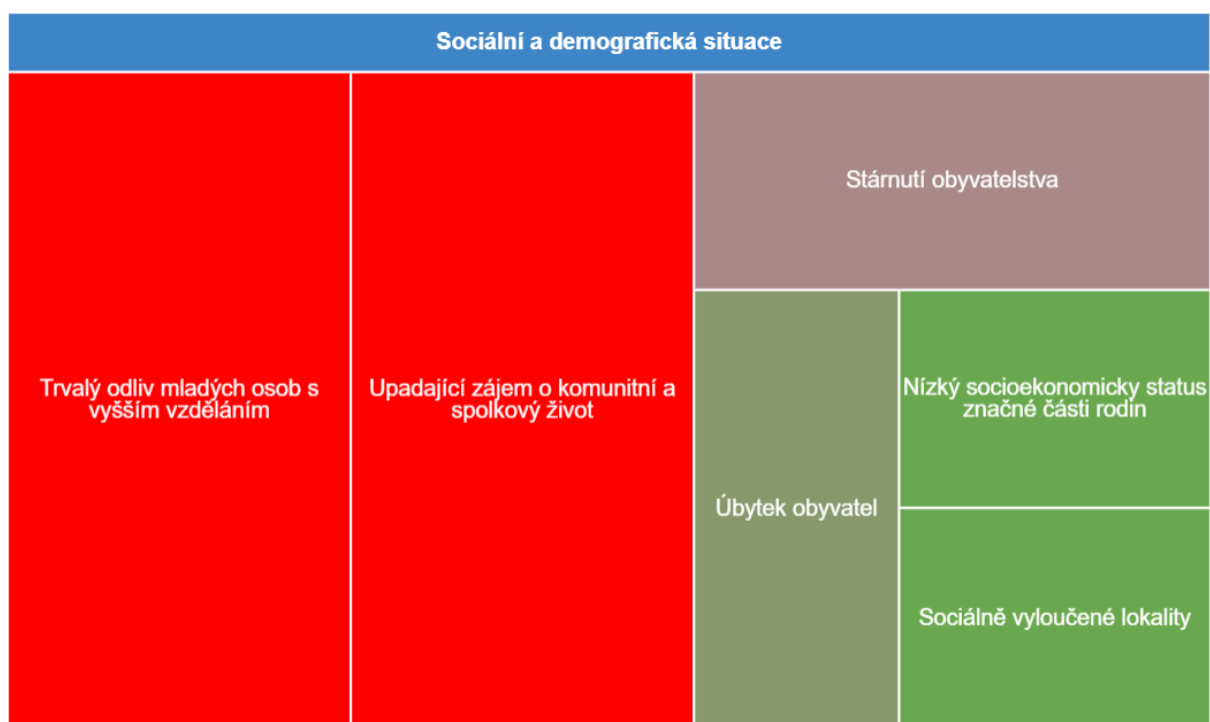
Volný čas, kultura a památky				
Špatný technický stav objektů občanské vybavenosti	Nízká míra občanského angažmá	Nedostatečná veřejná infrastruktura cestovního ruchu		
		Omezená nabídka organizovaných volnočasových aktivit	Rychlá devastace sportovišť a dětských hřišť	
			Špatný technický stav některých sportovišť	Nevyužití potenciálu pro zimní sporty
		Zanedbaný stav památek		

## Problémy v oblasti Sociální a demografická situace

Celkem definováno 9 problémů. Z nich 6 je vnímáno jako prioritní:

- Trvalý odliv mladých osob s vyšším vzděláním; nízký podíl vysokoškolsky vzdělaných lidí (nevrací se ze studia, ani se pro ně v regionu nenabízí odpovídající zaměstnání).
- Upadající zájem občanů o komunitní a spolkový život a o svépomoc, malá podpora dobrovolnictví.
- Rostoucí podíl generace 65+; stárnutí obyvatelstva (index stáří výrazně nad průměrem ČR i kraje).
- Úbytek obyvatel.
- Nízký socioekonomický status značné části rodin. Vysoký počet sociálně slabých obyvatel s nízkým vzděláním a kvalifikací, vysoký počet nezaměstnatelných obyvatel, vysoká míra zadluženosti.
- Sociálně vyloučené lokality se zhoršující se sociální a vzdělanostní strukturou.

Vizuální znázornění závažnosti jednotlivých problémů:

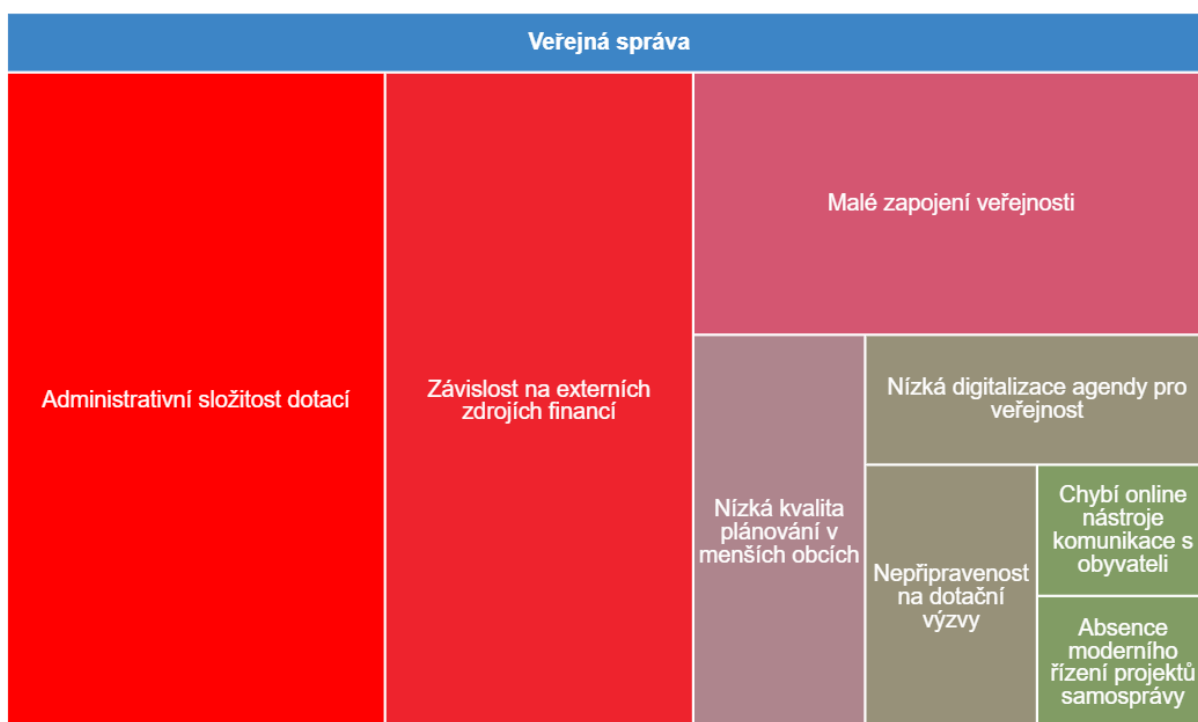


## Problémy v oblasti Veřejná správa

Celkem definováno 9 problémů. Z nich 8 je vnímáno jako prioritní:

- Vysoká administrativní zátěž pro potenciální žadatele o podporu a příjemce finančních prostředků.
- Vysoká závislost obcí a měst na financování rozvoje z externích zdrojů.
- Malé zapojení veřejnosti do rozvoje města / obce, malá komunikace s veřejností. Nízký důraz na komunitu.
- Nízká kvalita strategického a komunitního plánování v menších obcích.
- Nízká úroveň digitalizace agendy pro veřejnost.
- Nepřipravenost žadatelů na dotační výzvy – absence projektových dokumentací a studií proveditelnosti.
- Chybí moderní online nástroje komunikace s obyvateli.
- Absence moderního řízení projektů samosprávy.

Vizuální znázornění závažnosti jednotlivých problémů:



Za pozornost stojí zjištění, že vysoká administrativní zátěž na činnost samospráv je vnímána jako nejpalčivější problém napříč všemi oblastmi.

## 6 Vazba a možnosti SRR ČR 21+ k řešení výzev a problémů

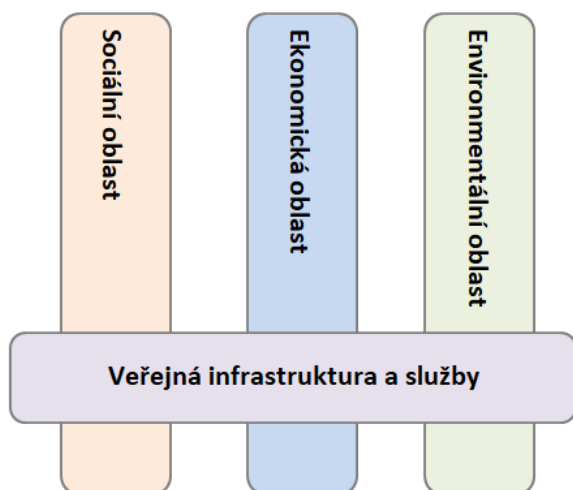
Předchozí kapitola definovala a popsala hlavní problémy, kterým území ORP Litvínov čelí. Tato kapitola popisuje řešení: popisuje vzájemné vztahy a vazby jednotlivých problémů a na tomto základě navrhuje opatření, která jsou pro ORP potřebná. Opatření jsou popsána ve vazbě na SRR ČR 21+; tato kapitola je tak vlastně implementačním plánem pro území ORP.

### Problémové stromy

Problémové stromy slouží pro znázornění vzájemných vztahů jednotlivých problémů, jejich příčin a následků. V souladu s konceptem udržitelného rozvoje byly problémové stromy zpracovány pro každou ze tří oblastí udržitelného rozvoje: pro oblast sociální, ekonomickou i environmentální<sup>51</sup>.

Každá z těchto tří oblastí je dále ovlivněna kvalitou veřejné infrastruktury a veřejných služeb.

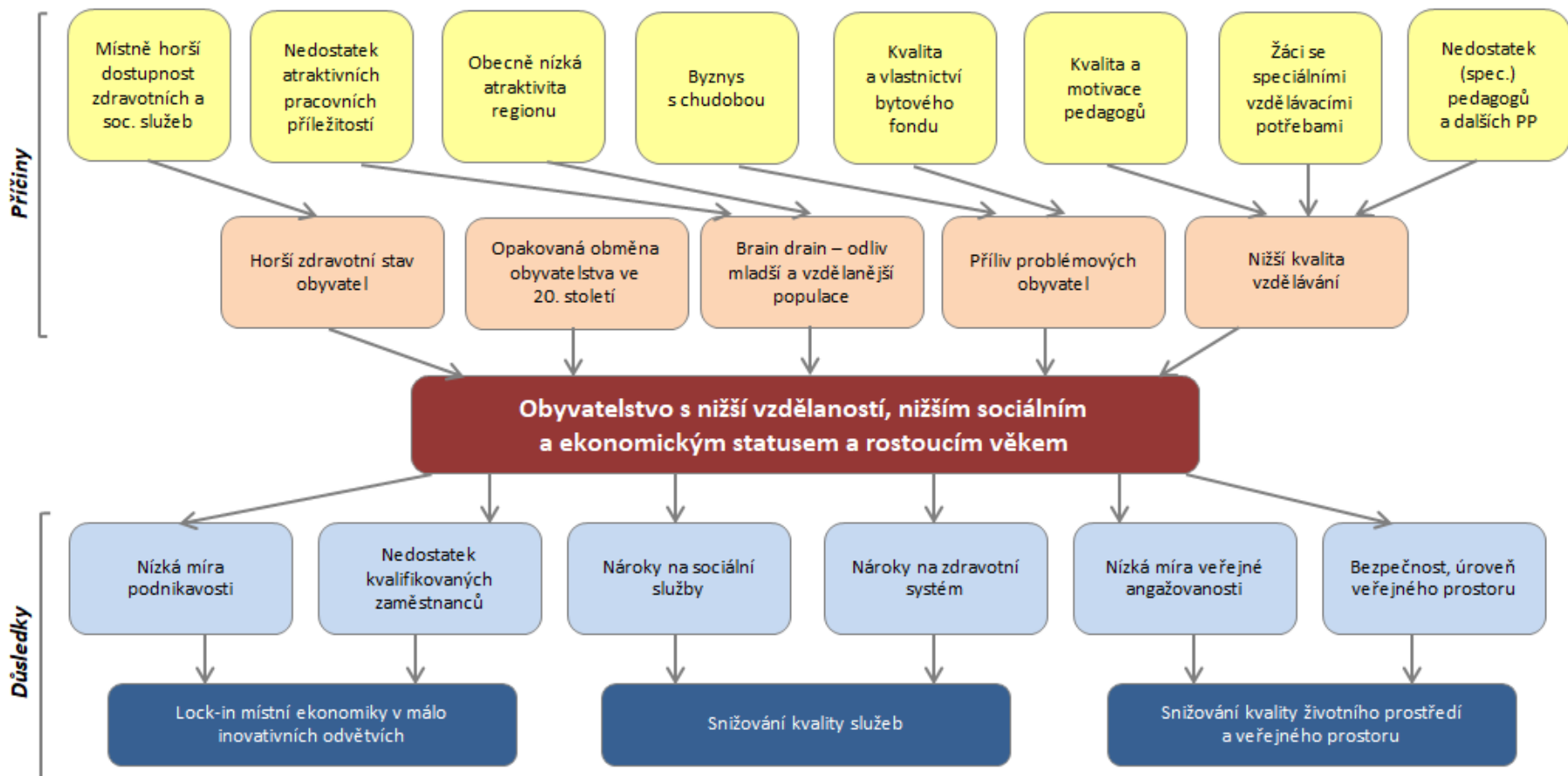
Obrázek 15: Vzájemné vztahy tří oblastí udržitelného rozvoje



Zdroj: Vlastní zpracování (2022)

<sup>51</sup> Viz například Ministerstvo pro místní rozvoj ČR: Základní pojetí konceptu udržitelného rozvoje. Dostupné dne 25. 5. 2022 z <https://www.mmr.cz/cs/ministerstvo/regionalni-rozvoj/informace,-aktuality,-seminare,-pracovni-skupiny/psur/uvodni-informace-o-udrzitelnem-rozvoji/zakladni-pojeti-konceptu-udrzitelného-rozvoje>

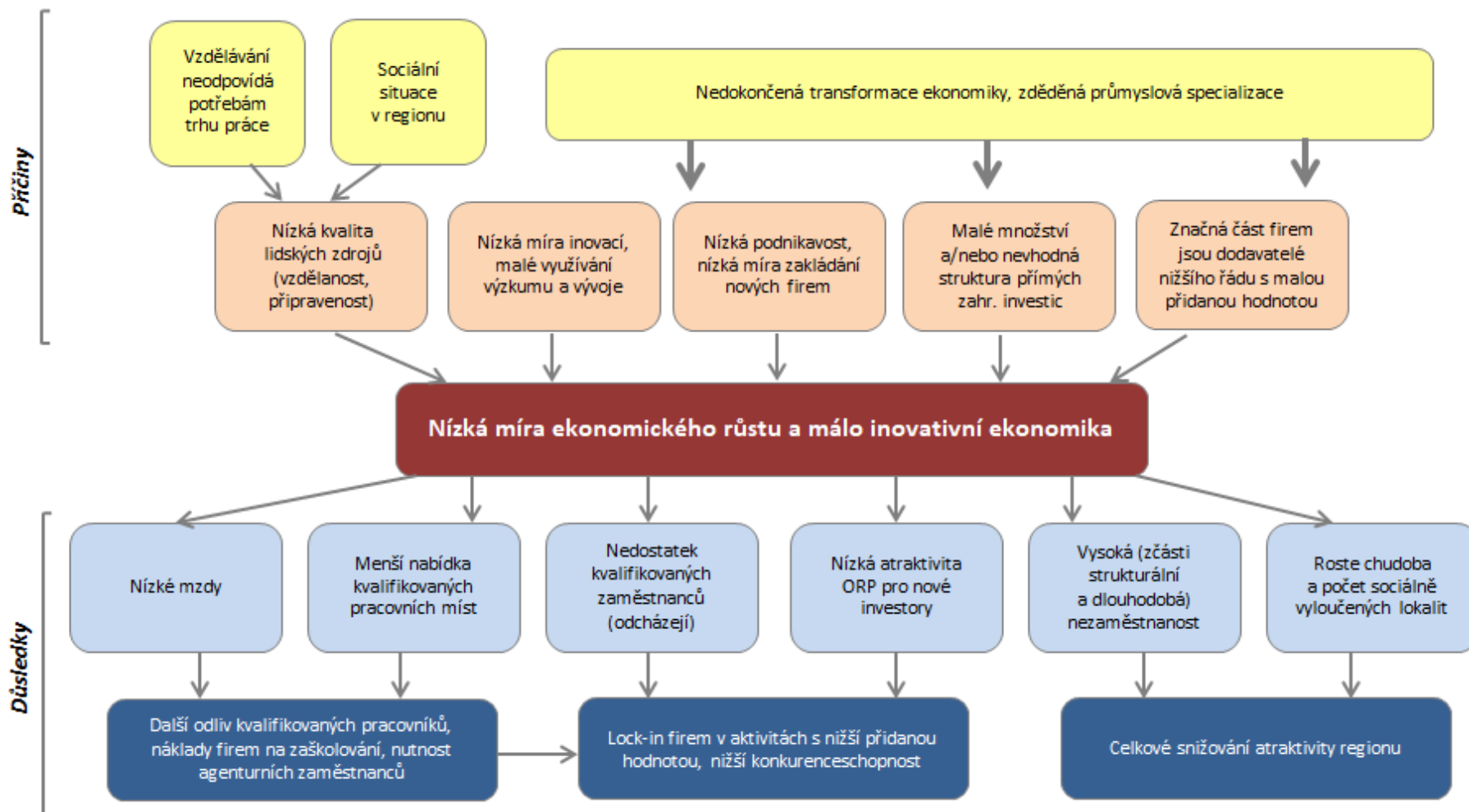
## Oblast sociální



Zdroj: Vlastní zpracování (2022)

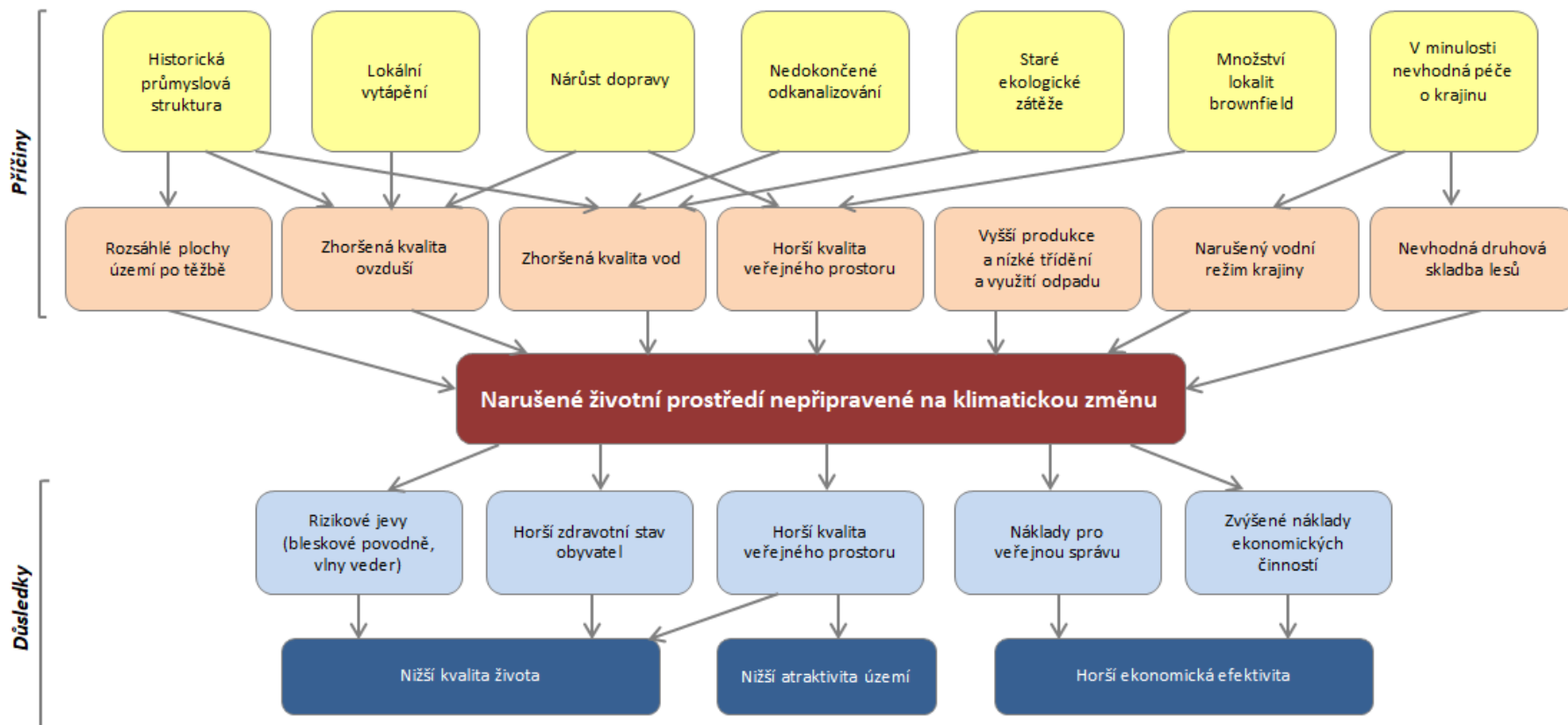


## Oblast ekonomická



Zdroj: Vlastní zpracování (2022)

## Oblast environmentální



Zdroj: Vlastní zpracování (2022)

## Potřebné intervence

Pro zlepšení situace v ORP Litvínov byly definovány potřebné intervence. Postup jejich výběru byl následující:

- **Krok 1:** Výběr projektů ze strategických dokumentů aktérů v území (programy rozvoje měst Litvínov a Meziboří, strategie MAS Naděje a Západní Krušnohoří).
- **Krok 2:** Posouzení relevance projektových záměrů ve vztahu ke zjištěným problémům v území (znázorněným problémovými stromy).
- **Krok 3:** Výběr a prioritizace typových projektů se zástupci aktérů z území.

Výsledkem je široká shoda na intervencích, které jsou potřeba pro zlepšení situace v ORP.

### Byly definovány tři typy intervencí:

1. **Typové projekty.** Řešitelné na místní úrovni. Nositeli mohou být jednotliví aktéři v území. Nejedná se o konkrétní projektové záměry, ale o typové intervence – základní modely, které se budou vždy měnit a upravovat na základě potřeb konkrétního nositele výsledného projektu. Jedním z možných řešení jsou společné projekty pro více obcí (např. nakládání s odpady, úspora energií, turismus apod.). Mohou být od začátku formulovány jako společný projekt, nebo může dojít ke spojení dvou či více již připravovaných projektů na podobné téma.
2. **Velké (infrastrukturní) projekty,** které přesahují možnosti aktérů v území, nositelem musí být vyšší entita (například kraj).
3. **Systémové změny.** Ty nemají charakter projektů. Jedná se o systémové změny v legislativě, administrativních procesech apod. na národní úrovni. Těmto systémovým úpravám se věnuje následující kapitola 7.

Následuje popis prioritních typových projektů<sup>52</sup> a velkých infrastrukturních projektů v území. Typové projekty jsou rozděleny do výše uvedených osmi problémových oblastí. Pro přehlednost je zvolena forma tabulkového přehledu projektů.

### Typové projekty – oblast Životní prostředí

Typový projekt	Revitalizace a údržba zeleně v intravilánu
Obsah, aktivity	Péče o stromy a keře. Údržba parkových ploch a trávníků. Výsadba nových dřevin. Výběr vhodných druhů s ohledem na místní podmínky. Optimální systém péče o trávníky.
Nositel	Města, obce
Vazba na SRR	SC 3.4
Zdroj - ESIF	OP Životní prostředí; Integrovaný regionální OP
Zdroj - národní	MŽP, Národní program životní prostředí (dílčí aktivity)

Typový projekt	Komplexní odpadové hospodářství
Obsah, aktivity	Zavedení systému sběru a separace odpadů v souladu s principy cirkulární ekonomiky. Prevence vzniku (komunálních) odpadů. Sběrná místa, evidence produkce odpadů, třídění, další využití odpadů včetně energetického. Využití biomasy. Recycling, upcycling. Rozšiřování / budování / doplňování vybavení sběrných dvorů. Ve venkovských

<sup>52</sup> Nejedná se tedy o kompletní přehled projektových záměrů, ale o výběr takových typových projektů, jež jsou v území vnímány jako prioritní.

	oblastech: sdílený sběrný dvůr pro více obcí.
Nositel	Města, obce
Vazba na SRR	Není identifikována přímá vazba
Zdroj - ESIF	OP Životní prostředí; OP Spravedlivá transformace
Zdroj - národní	-

<b>Typový projekt</b>	<b>Nakládání s vodou</b>
Obsah, aktivity	Zachytávání a využívání vody v intravilánu. Revitalizace a sanace vodních ploch. Návrat přirozeného vodního režimu krajiny, zvýšení retence (zadržování vody v krajině). Protipovodňová ochrana sídel. V některých případech obnova / zajištění zdrojů pitné vody.
Nositel	Města, obce
Vazba na SRR	SC 3.4
Zdroj - ESIF	OP Životní prostředí
Zdroj - národní	MŽP, program Podpora obnovy přirozených funkcí krajiny MŽP, Národní program životní prostředí MZE, program Podpora opatření na drobných vodních tocích a malých vodních nádržích (dílčí aktivity)

#### Typové projekty – oblast Veřejná infrastruktura a bytový fond

<b>Typový projekt</b>	<b>Odpadní vody</b>
Obsah, aktivity	Vybudování / rekonstrukce kanalizace a ČOV. V místech, kde není technicky nebo ekonomicky možné budování ČOV, podpora alternativních řešení odkanalizování.
Nositel	Města, obce
Vazba na SRR	Není identifikována přímá vazba
Zdroj - ESIF	OP Životní prostředí
Zdroj - národní	MZE, program Podpora výstavby a technického zhodnocení infrastruktury vodovodů a kanalizací II. MŽP, Národní program životní prostředí (dílčí aktivity)

<b>Typový projekt</b>	<b>Bytová výstavba</b>
Obsah, aktivity	Příprava pro stavbu bytových domů středního a vyššího standardu (obecní i developerské projekty). Příprava území pro individuální výstavbu rodinných domů. Stavební úpravy / rekonstrukce a energetické úspory obecního bytového fondu. Využívání SMART řešení a technologií na objektech obecního bytového fondu (spotřeba energie, obnovitelné zdroje, sensorika aj.). Vyčlenění části bytového fondu pro sociální bydlení, startovací byty aj.
Nositel	Města, obce
Vazba na SRR	SC 5.4
Zdroj - ESIF	Integrovaný regionální OP (dílčí aktivity)
Zdroj - národní	MMR, Program Podpora bydlení (dílčí aktivity)

Typový projekt	Veřejné objekty
Obsah, aktivity	Stavební úpravy / rekonstrukce a energetické úspory veřejných objektů. Využívání SMART řešení a technologií na obecních objektech (spotřeba energie, obnovitelné zdroje, sensorika aj.) a infrastruktury (signalizace závad, bezpečnost aj.). Příkladová technická zázemí veřejných objektů, výtahů apod. Bezbariérovost ve veřejných objektech. Výstavba nových veřejných objektů (budovy škol, sociálních služeb, kulturních a volnočasových zařízení, obecních bytů, budov úřadů atd.).
Nositel	Města, obce
Vazba na SRR	SC 3.3, SC 5.4
Zdroj - ESIF	OP Životní prostředí (dílčí aktivity) Integrovaný regionální OP (dílčí aktivity)
Zdroj - národní	MMR, program Podpora rozvoje regionů MŽP, program Nová zelená úsporám (dílčí aktivity) MŽP, Národní program životní prostředí (dílčí aktivity)

Typový projekt	Veřejná prostranství
Obsah, aktivity	Revitalizace veřejných prostranství vč. parků, hřbitovů aj. Doplnění drobného mobiliáře (směrovky, lavičky, koše, stojany na kola) na území města.
Nositel	Města, obce
Vazba na SRR	Není identifikována přímá vazba
Zdroj - ESIF	Integrovaný regionální OP
Zdroj - národní	-

Typový projekt	Sítě a veřejné osvětlení
Obsah, aktivity	Průběžné revitalizace inženýrských sítí. Rekonstrukce / modernizace veřejného osvětlení.
Nositel	Správci a provozovatelé sítí. Města, obce.
Vazba na SRR	SC 3.5
Zdroj - ESIF	OP Životní prostředí
Zdroj - národní	MŽP, Národní program životní prostředí (dílčí aktivity)

### Typové projekty – oblast Doprava, dopravní infrastruktura

Typový projekt	Rekonstrukce dopravní infrastruktury
Obsah, aktivity	Stavební úpravy / rekonstrukce komunikací, chodníků, mostů a lávek.
Nositel	Vlastníci dopravní infrastruktury.
Vazba na SRR	SC 3.2, 5.2
Zdroj - ESIF	Integrovaný regionální OP
Zdroj - národní	MMR, program Podpora rozvoje regionů

Typový projekt	Optimalizace veřejné dopravy
Obsah, aktivity	Nastavení linek a spojů dle reálné poptávky cestujících. V horské části regionu chytrý systém veřejné dopravy („na zavolání“).
Nositel	Objednavatel veřejné dopravy.

Vazba na SRR	SC 3.2, 5.2
Zdroj - ESIF	Integrovaný regionální OP (dílčí aktivity)
Zdroj - národní	-

Typový projekt	Integrovaný projekt „město pro lidi“
Obsah, aktivity	Dopravní řešení pro zklidnění dopravy. Dopravní řešení frekventovaných komunikací a křižovatek vč. přechodů. Budování nových chodníků podél frekventovaných komunikací. Bezpečné přechody. Stavební úpravy stávajících cyklostezek, tvorba nových cyklostezek. Zpřístupnění veřejné dopravy – nové zastávky. Rozšíření parkovacích míst v rezidenčních oblastech. Vybudování nových parkovacích stání a parkovišť pro rezidenty i návštěvníky (např. v návaznosti na cestovní ruch).
Nositel	Města, obce.
Vazba na SRR	SC 3.2, 5.2
Zdroj - ESIF	Integrovaný regionální OP (dílčí aktivity)
Zdroj - národní	Státní fond dopravní infrastruktury (dílčí aktivity)

#### Typové projekty – oblast Veřejné služby

Typový projekt	Zajištění zdravotních služeb
Obsah, aktivity	Zajištění praktických lékařů pro dospělé i pro děti a mládež, specializovaných ordinací. Sdílené lékařské ordinace v horské části území.
Nositel	Města, obce.
Vazba na SRR	SC 3.3, SC 5.4
Zdroj - ESIF	-
Zdroj - národní	-

Typový projekt	Zajištění a podpora pedagogických pracovníků
Obsah, aktivity	Získávání nových pedagogů. Udržení kvalifikovaných současných pedagogů. Personální posílení škol o další pozice: školní psycholog, projektový pracovník aj. Podpora pedagogů: další vzdělávání, metodika, stáže aj.
Nositel	Města, obce.
Vazba na SRR	SC 3.3, SC 5.4
Zdroj - ESIF	OP J. A. Komenský (dílčí aktivity)
Zdroj - národní	-

Typový projekt	Podpora sociálních služeb
Obsah, aktivity	Provoz sociálních služeb, zajištění / zvýšení jejich kapacit. Zvýšení kapacity odlehčovacích soc. služeb. Zvýšení kapacity pobytových služeb.
Nositel	Města, obce.
Vazba na SRR	SC 3.3, SC 5.4
Zdroj - ESIF	Integrovaný regionální OP
Zdroj - národní	MPSV, program Rozvoj a obnova materiálně technické základny sociálních služeb

Typový projekt	Investice do škol
Obsah, aktivity	IT do škol, konektivita ZŠ. Rekonstrukce a modernizace školních tělocvičen a školních hřišť. Modernizace učeben, moderní výukové vybavení. Venkovní učebny. Revitalizace školních zahrad.
Nositel	Města, obce (zřizovatelé základních škol).
Vazba na SRR	SC 3.3
Zdroj - ESIF	Integrovaný regionální OP
Zdroj - národní	MŠMT, program Podpora vybraných projektů rozvoje výukových kapacit základního vzdělávání zřizovaného obcemi a dobrovolnými svazky obcí

#### Typové projekty – oblast Ekonomika a zaměstnanost, podnikání, cestovní ruch

Typový projekt	Propojení vzdělávání a ekonomiky
Obsah, aktivity	Burzy práce, veletrhy vzdělávání, exkurze do firem, rozvoj podnikatelských dovedností žáků aj.
Nositel	Města, obce.
Vazba na SRR	SC 3.1, SC 4.4, SC 5.1
Zdroj - ESIF	-
Zdroj - národní	-

Typový projekt	Podpora podnikavosti
Obsah, aktivity	Podpora podnikavosti a začínajících podnikatelů: např. coworkingové centrum, finanční nástroj (ne dotace) na podporu začínajících podnikatelů apod. Zázemí pro podnikání ve venkovských oblastech: sdílený prostor pro služby, jednoduchou řemeslnou výrobu, fungující zároveň jako komunitní prostor. S využitím obecního objektu nebo objektu typu brownfield. Externě zajištěno základní poradenství pro začínající podnikatele.
Nositel	Města, obce.
Vazba na SRR	SC 3.1, SC 4.4, SC 5.1
Zdroj - ESIF	-
Zdroj - národní	MPO, program Regenerace a podnikatelské využití brownfieldů (pouze částečně)

Typový projekt	Výstavba / rekonstrukce zázemí a služeb pro cestovní ruch
Obsah, aktivity	Budování a/nebo rekonstrukce infrastruktury turistických služeb (kemp, autokemp, stellplatz aj.). Rekonstrukce a budování drobné veřejné infrastruktury pro cestovní ruch: stezky a lesní cesty, vyhlídky, odpočinková místa aj.
Nositel	Města, obce.
Vazba na SRR	SC 3.1, SC 3.3
Zdroj - ESIF	Integrovaný regionální OP
Zdroj - národní	-

<b>Typový projekt</b>	<b>Podpora kulturních a sportovních akcí</b>
<b>Obsah, aktivity</b>	Podpora kulturních a sportovních akcí s nadregionálním potenciálem. Preference akcí, které přivádějí do území návštěvníky / účastníky s potenciálem vícedenního pobytu.
<b>Nositel</b>	Pořadatelé akcí.
<b>Vazba na SRR</b>	SC 3.3, SC 5.3
<b>Zdroj - ESIF</b>	-
<b>Zdroj - národní</b>	Ministerstvo kultury, program Kulturní aktivity

### Typové projekty – oblast Volný čas, kultura a památky

<b>Typový projekt</b>	<b>Investice a údržba</b>
<b>Obsah, aktivity</b>	Výstavba / rekonstrukce venkovních i krytých sportovišť a jejich zázemí a vybavení. Výstavba / rekonstrukce objektů pro kulturu, spolkovou činnost, volný čas. Výstavba / stavební úpravy volnočasových areálů, hřišť pro různé věkové kategorie. Vnitřní úpravy a vybavení kulturních objektů, kulturních a spolkových domů apod. Instalace a údržba herních prvků pro seniory (pétanque, kuželky apod.) – zároveň slouží jako místa pro setkávání. Opravy a ochrana památek a kulturního dědictví.
<b>Nositel</b>	Města, obce.
<b>Vazba na SRR</b>	SC 5.4
<b>Zdroj - ESIF</b>	-
<b>Zdroj - národní</b>	MMR, program Podpora rozvoje regionů. Národní sportovní agentura (pro sportoviště).

<b>Typový projekt</b>	<b>Pořádání místních akcí</b>
<b>Obsah, aktivity</b>	Akce komunitního charakteru („místní pro místní“). Sousedské akce. Lze využít koncept workcampů apod.
<b>Nositel</b>	Města, obce.
<b>Vazba na SRR</b>	SC 5.3
<b>Zdroj - ESIF</b>	-
<b>Zdroj - národní</b>	-

### Typové projekty – oblast Sociální a demografická situace

<b>Typový projekt</b>	<b>Zbrzdění odlivu mladých obyvatel</b>
<b>Obsah, aktivity</b>	Podpora či stipendia pro mládež z ORP, aby šikovní mladí lidé nemuseli odcházet z regionu. Zapojit místní firmy (absolventská místa).
<b>Nositel</b>	Nutná spolupráce více aktérů
<b>Vazba na SRR</b>	SC 4.4, SC 5.3
<b>Zdroj - ESIF</b>	-
<b>Zdroj - národní</b>	-



<b>Typový projekt</b>	<b>Zvýšení bezpečnosti</b>
<b>Obsah, aktivity</b>	Koordinace činností úřadů, orgánů a institucí s cílem postihování negativních jevů, vymáhání pokut a nedoplatků, postihování přestupků. Kontrola a aktivní vymáhání dodržování zákonů a vyhlášek, využívání omezujících opatření.
<b>Nositel</b>	Města, obce.
<b>Vazba na SRR</b>	SC 5.3
<b>Zdroj - ESIF</b>	-
<b>Zdroj - národní</b>	MV, Program prevence kriminality na místní úrovni (dílčí aktivity)

### Typové projekty – oblast Veřejná správa

<b>Typový projekt</b>	<b>Zefektivnění vnitřních procesů</b>
<b>Obsah, aktivity</b>	Elektronizace a digitalizace služeb a procesů města / obce: Portál občana, automatizace vybraných procesů. Prvky procesního řízení v činnosti MÚ / OÚ tam, kde to je účelné a za podmínky snížení administrativy. Sjednocení správy příspěvkových organizací (účetnictví, správa majetku, IT, personalistika aj.) tam, kde to je možné. Zajištění / modernizace kyberbezpečnosti úřadu a městských organizací. Vzdělávání pracovníků města.
<b>Nositel</b>	Města, obce.
<b>Vazba na SRR</b>	SC 6.4
<b>Zdroj - ESIF</b>	Integrovaný regionální OP
<b>Zdroj - národní</b>	-

<b>Typový projekt</b>	<b>Zapojení veřejnosti, komunikace s veřejností</b>
<b>Obsah, aktivity</b>	Nástroje pro předávání informací občanům a pro získávání zpětné vazby včetně digitálních nástrojů. Rozvoj služeb využívajících mobilní zařízení a mobilní technologie pro informování občanů a komunikaci s nimi. Participativní rozpočet.
<b>Nositel</b>	Města, obce.
<b>Vazba na SRR</b>	SC 6.2
<b>Zdroj - ESIF</b>	-
<b>Zdroj - národní</b>	-

<b>Typový projekt</b>	<b>Obecní majetek</b>
<b>Obsah, aktivity</b>	Projektová příprava větších rozvojových záměrů; příprava projektových dokumentací. Zpracování /aktualizace pasportů majetku (mobiliář, VO, informační systém aj.). Zpracování/aktualizace generelů území (zeleň, vodní toky atp.). Příprava digitálně-technických map infrastruktury v obcích.
<b>Nositel</b>	Města, obce.
<b>Vazba na SRR</b>	SC 6.2
<b>Zdroj - ESIF</b>	-
<b>Zdroj - národní</b>	-

## Velké (infrastrukturní) projekty

<b>Typový projekt</b>	<b>Dokončení modernizace tramvajové tratě Most- Litvínov</b>
<b>Obsah, aktivity</b>	Přestavba zastávek na meziměstské trati, modernizaci svršku, trakčního vedení a rektifikace směrového vedení trati. Součástí je rekonstrukce inženýrských sítí sloužících k provozu trati. Projekt je již v realizaci s plánovaným dokončením 2023.
<b>Nositel</b>	Dopravní podnik města Mostu a Litvínova, a.s.
<b>Vazba na SRR</b>	SC 3.2
<b>Zdroj - ESIF</b>	OP Doprava
<b>Zdroj - národní</b>	-

<b>Typový projekt</b>	<b>Zvýšení bezpečnosti na silnici č. I/27 Most – Litvínov</b>
<b>Obsah, aktivity</b>	Zkapacitnění silnice č. I/27 mezi Mostem a Litvínovem - rozšíření silnice na čtyři pruhy v úseku cca 7 km. Vybudování nové okružní křižovatky se silnicí č. II/255. Nově postaveno nebo rekonstruováno celkem čtrnáct mostních objektů a tři lávky pro pěší.
<b>Nositel</b>	Ředitelství silnic a dálnic ČR
<b>Vazba na SRR</b>	SC 3.2
<b>Zdroj - ESIF</b>	OP Doprava (Zahájení nejdříve 2026 – projekt se dostává mimo rámec současného programového období)
<b>Zdroj - národní</b>	-

<b>Typový projekt</b>	<b>Prvky pro zvýšení bezpečnosti a snížení hlučnosti na komunikacích 1. a 2. třídy</b>
<b>Obsah, aktivity</b>	Identifikace potenciálních bezpečnostních nedostatků komunikací, řešení problematických křižovatek a přechodů, úprava organizace provozu, protihlukové stěny, nové povrchy komunikací atd.
<b>Nositel</b>	Ředitelství silnic a dálnic ČR; Ústecký kraj
<b>Vazba na SRR</b>	SC 3.2
<b>Zdroj - ESIF</b>	Integrovaný regionální OP
<b>Zdroj - národní</b>	Státní fond dopravní infrastruktury (dílčí aktivity)

<b>Typový projekt</b>	<b>Celková revitalizace a resocializace území mezi Mostem a Litvínovem</b>
<b>Obsah, aktivity</b>	Koncepční studie definující nové využití krajiny, odstranění starých ekologických zátěží, odstranění lokalit typu brownfield, rekonstrukce a výstavba sítí a komunikací, tvorba ploch pro bytovou i komerční výstavbu, rekultivace a resocializace krajiny.
<b>Nositel</b>	Není definován
<b>Vazba na SRR</b>	SC 3.4
<b>Zdroj - ESIF</b>	OP Spravedlivá transformace
<b>Zdroj - národní</b>	MPO, program Regenerace a podnikatelské využití brownfieldů (pouze částečně)

<b>Typový projekt</b>	<b>Nástroje pro snížení odlivu mladých lidí z regionu</b>
<b>Obsah, aktivity</b>	Komplex nástrojů, například: Návratové stipendium pro vysokoškoláky; systematické propojování studentů a absolventů se zaměstnavateli; cílená nabídka bydlení a služeb aj.
<b>Nositel</b>	Ústecký kraj a jeho organizace, spolupráce měst a obcí
<b>Vazba na SRR</b>	SC 4.4, SC 5.3
<b>Zdroj - ESIF</b>	-
<b>Zdroj - národní</b>	-

<b>Typový projekt</b>	<b>Změna ekonomické struktury regionu</b>
<b>Obsah, aktivity</b>	Podpora firem a nových investic s vyšší přidanou hodnotou. Podpora podnikavosti.
<b>Nositel</b>	Ústecký kraj a jeho organizace (Inovační centrum ÚK); státní organizace (CzechInvest, API)
<b>Vazba na SRR</b>	SC 3.1, SC 4.1, 4.2, 4.3, SC 5.1
<b>Zdroj - ESIF</b>	OP Technologie a aplikace pro konkurenceschopnost
<b>Zdroj - národní</b>	-

## 7 Možnosti pro AP SRR 2023-2024

Tato kapitola shrnuje obecnější potřeby pro rozvoj území ORP Litvínov. Na rozdíl od předchozí části, která podala soupis relativně konkrétních typových projektů, jsou v této kapitole uvedeny obecnější **potřeby systémového charakteru**. Jak ale vyplynulo z jednání pracovní skupiny v ORP, tyto systémové změny jsou pro rozvoj území **důležitější než pouze případné navýšení alokací** na finanční podporu projektů. Pouhé zvýšení finanční podpory bez současného zlepšení systémového rámce nebude mít dostatečný a hlavně trvalý efekt.

Podle důležitosti lze obecné rozvojové potřeby ORP seřadit takto:

1. Systémové změny na národní úrovni
2. Zlepšení spolupráce v území
3. Nástroje pro zvýhodnění HSOÚ
4. Řešení „bílých míst“ v externí finanční podpoře

### Ad 1: Systémové změny na národní úrovni

Systémové změny byly popsány na jednáních pracovní skupiny v ORP a vyjadřují společné názory aktérů v území. Jedná se o **změny nefinančního charakteru**, které by bylo třeba realizovat na národní úrovni.

- **Změna rozpočtového určení daní.** Posílení podílu municipalit. Cílem je, aby samosprávy měly k dispozici větší objem vlastních prostředků pro realizaci projektů a snížila se jejich závislost na externích finančních zdrojích (dotacích), což bude mít další benefity (snížení transakčních nákladů, snížení byrokratické zátěže).
- **Zjednodušení systému dotačních titulů.** Současný systém ESI fondů ve formě operačních programů a národních zdrojů vytváří systém stovek dotačních programů. Jen pouhá snaha o orientaci v nich přináší vysoké nároky na samosprávy. Navíc toto množství dotačních zdrojů s sebou přináší různorodé administrativní prostředí – různé systémy pro tvorbu žádostí a pro monitoring projektů, různá pravidla pro uznatelné a neuznatelné výdaje apod., čímž se zvyšuje prostor k chybě na straně žadatele.
- **Zjednodušení administrativy při žádostech o dotační podporu** a při realizaci projektů podpořených z dotací. Předběžná avíza výzev, aby bylo možno předem připravovat projekty. Možnost opravit administrativní chyby v žádostech. Zrychlení hodnocení žádostí.
- **Podpora projektové přípravy a absorpční kapacity.** Například ve formě samostatné dotační výzvy na projektovou přípravu.
- **Podpora komplexních projektů.** Preferovány by měly být komplexní projekty umožňující propojit více aktivit. Celá řada plánovaných projektů měst a obcí má komplexní charakter, není možné podporovat je z jednoho zdroje a je nutné je rozdělit na dílčí projekty s omezenou věcnou a časovou návazností.
- **Zjednodušení legislativy** v oblasti stavebnictví, životního prostředí, veřejných zakázek atd. Díky tomu dojde ke snížení nákladů investičních akcí pro obce a v důsledku ke snížení závislosti obcí na externích zdrojích financování.
- **Změna odpadové legislativy.** Cílem je dále snižovat produkci netříděného komunálního odpadu a usnadnit přechod k oběhovému hospodářství.
- **Změna legislativy v oblasti sociální podpory.** Zjednodušení systému sociálních dávek, víceleté financování sociálních služeb, podpora terénních, komunitních a domácích sociálních služeb.

- **Změna financování školství** – možnost zajistit více pedagogických pracovníků.
- **Změna financování sociálních a zdravotních služeb** – možnost zajistit více (terénních) služeb a ordinací lékařů i mimo velká města.



Složitá administrativa, nikoliv nedostatek finančních prostředků, je ze strany samospráv v ORP Litvínov vnímána jako hlavní brzda rozvojových aktivit.

## Ad 2: Zlepšení spolupráce v území

Jako jedna ze slabých stránek ORP Litvínov byla identifikována nízká míra spolupráce aktérů v území na projektech, které **přesahují působnost jednotlivých aktérů**. Jedná se jak o projekty infrastrukturní, tak neinvestiční. Příkladem infrastrukturních projektů může být např. budování chodníků a cyklostezek mezi městy a obcemi. U neinvestičních projektů může jít např. o společné koordinované řešení nedostatku lékařů, učitelů apod.

Vhodným nástrojem by mohla být forma **partnerských projektů** se zapojením více aktérů z území. Iniciátorem spolupráce by mohla být stálá pracovní skupina v ORP. Lze uvažovat preferenci partnerských projektů z HSOÚ v dotačních programech.

## Ad 3: Nástroje pro zvýhodnění HSOÚ

Při žádání o dotace v evropských i národních programech jsou někdy HSOÚ znevýhodněna. Nejčastějším důvodem je zhoršená vstupní situace HSOÚ, a tedy menší šance dosáhnout požadovaných výstupů, indikátorů apod. Proto je vhodné uvažovat o zvýhodnění HSOÚ v dotačních programech.

**Forma bodového zvýhodnění byla shledána jako nedostatečná<sup>53</sup>**. Účelnější pro snížení disparit mezi HSOÚ a rozvinutějšími územími je model **specifických výzev pro HSOÚ**. Tematické zaměření specifických výzev je dáno zjištěnými společnými problémy a potřebami HSOÚ.

Součástí hodnocení projektových žádostí v takových specifických výzvách by mohlo být využití indikátorů, jimiž se se vymezují HSOÚ v SRR 21+ (intenzita bytové výstavby, hrubá míra celkového přírůstku, index stáří, podíl nezaměstnaných osob, intenzita podnikatelské aktivity). Bonifikace více postižených regionů přispěje ke snížení míry jejich zaostávání.

## Ad 4: Bílá místa v externí finanční podpoře

Jako „bílá místa“ se v tomto kontextu označují oblasti, pro které není dostupná externí finanční podpora. Nemožnost ucházet se o dotační financování může mít dvojí hlavní příčinu:

1. Tematický nesoulad mezi potřebnou intervencí a existujícími dotačními programy.
2. Omezující podmínky v rámci dotačních programů.

**Tematický nesoulad** byl identifikován především v oblasti komplexních neinvestičních („měkkých“) intervencí. Dotační programy jsou nastaveny prioritně k řešení investičních projektů. Potřebné typové projekty, které nemají odpovídající dotační program, jsou především:

<sup>53</sup> V některých dotačních programech bylo například aplikováno zvýhodnění 5 bodů pro žadatele z HSOÚ. Těchto 5 bodů se však počítalo až ve chvíli, kdy žadatel splnil požadovanou minimální bodovou hranici, a nemělo tak reálný dopad na dosažení podpory u projektů z HSOÚ.

- Nástroje pro snížení odlivu mladých lidí z regionu
- Zajištění učitelů, lékařů a dalších pracovníků veřejných služeb pro menší města a venkovské oblasti
- Zapojení veřejnosti, komunikace s veřejností
- Péče o obecní majetek a příprava projektů: zpracování projektových záměrů, projektových dokumentací, generelů, pasportů atd. pro lepší péči o stávající majetek měst a obcí a jako příprava na využití investičních dotací. Problémem bude povinné převádění těchto dokumentů do povinného standardu.

**Omezující podmínky** nelze popsat na úrovni typových projektů. Záleží vždy na nastavení konkrétní dotační výzvy na straně jedné a nositele a obsahu projektu na straně druhé. Nicméně na základě zkušeností z minulého programového období byly nejčastěji uváděny:

- Omezení pouze na určitý typ žadatele
- Nároky na předběžnou přípravu projektu (například nutnost zpracovávat studie, projektovou dokumentaci apod.), aniž je předem známo, jaké budou konkrétní požadavky výzvy
- Administrativní nároky na přípravu a realizaci projektu (nároky vyplývající například ze stavební legislativy, nutnost splnění materiálně-technických standardů atd.). Nejedná se přímo o podmínky dotačních programů, avšak omezuje to jejich lepší využití.

## Shrnutí

Na základě analýzy a díky zapojení místních aktérů byly definovány hlavní problémy ORP Litvínov. Pozitivní je, že v území existuje jasná představa o intervencích, které je třeba provést pro zlepšení situace. Města a obce připravují projekty, které plánují v příštích letech realizovat.

Tyto projekty představují **nutnou aktivitu zdola**. K tomu, aby se skutečně významně zlepšila situace v ORP, je však třeba také **iniciativa shora**. Jednak na úrovni kraje, který by měl být iniciátorem velkých (především infrastrukturních, ale i systémových) projektů v území, a také na národní úrovni.

Zde je velká potřeba především **snížit závislost obcí na externích finančních zdrojích**. K tomu může přispět **zjednodušení legislativy a administrativy** ve všech oblastech, které se týkají působnosti místních samospráv, a dále změna rozpočtového určení daní.

Na dalším místě je vhodné uvažovat o zvýhodnění HSOÚ v rámci existujících dotačních programů tak, aby byl odstraněn hendikep, který tato území mají vzhledem ke své horší startovní pozici.

## Zdroje

- DotaceEU.cz (2022). *Analýza opatření reagujících na pandemii COVID-19 a vyhodnocení EFSI*. Dostupné dne 1. 3. 2022 z <https://www.dotaceeu.cz/cs/evropske-fondy-v-cr/narodni-organ-pro-koordinaci/evaluace/knihovna-evaluaci/analyza-opatreni-reagujicich-na-pandemii-covid-19>
- CzechInvest.cz (2020). *Pasportizace podnikatelského prostředí*. Dostupné dne 2. 3. 2022 z <https://www.czechinvest.org/cz/Sluzby-pro-municipality/Rozvoj-podnikatelskeho-prostredi/Pasport-podnikatelskeho-prostredi>
- CZSO (2020a). *Vybrané údaje za všechny SO ORP (2020)*. Dostupné dne 14. 12. 2021 z <https://www.czso.cz/csu/xu/vybrane-udaje-za-vsechny-spravni-obvody-obci-s-rozsirenou-pusobnosti-so-orp>
- CZSO (2020b). *Malý lexikon obcí České republiky – 2020*. Dostupné dne 13. 12. 2021 z <https://www.czso.cz/csu/czso/maly-lexikon-obci-ceske-republiky-2020>
- CZSO (2021a). *Demografická ročenka krajů - 2011–2020*. Dostupné dne 2. 3. 2022 z <https://www.czso.cz/documents/10180/142756992/1300682106.pdf/012ba080-4f31-4449-8cc4-c29dde0be405?version=1.5>
- CZSO (2021b). *Průměrné mzdy - 4. čtvrtletí 2020*. Dostupné dne 4. 3. 2022 z <https://www.czso.cz/csu/czso/cri/prumerne-mzdy-4-ctvrtleti-2020>
- CZSO (2021c). *Výzkum a vývoj*. Dostupné dne 5. 3. 2022 z [https://www.czso.cz/csu/czso/statistika\\_vyzkumu\\_a\\_vyvoje](https://www.czso.cz/csu/czso/statistika_vyzkumu_a_vyvoje)
- CZSO (2021d). *Statistická ročenka kraje-2021*. Dostupné dne 6. 3. 2022 z <https://www.czso.cz/csu/czso/statisticka-rocenka-usteckeho-kraje-2021>
- CZSO (2021e). *Demografická ročenka správních obvodů obcí s rozšířenou působností - 2011–2020*. Dostupné dne 15. 3. 2022 z <https://www.czso.cz/csu/czso/so-orp-ustecky-kraj-3txb5eqiqc>
- CZSO (2022a). *Správní obvody*. Dostupné dne 4. 3. 2022 z [https://www.czso.cz/csu/xu/spravni\\_obvody](https://www.czso.cz/csu/xu/spravni_obvody)
- CZSO (2022b). *Návštěvnost HUZ*. Dostupné dne 5. 3. 2022 z [https://vdb.czso.cz/vdbvo2/faces/index.jsf?page=statistiky&katalog=31674&filtr=G~F\\_M~F\\_Z~F\\_R~F\\_P~\\_S~\\_U~301-\\_null#katalog=31743](https://vdb.czso.cz/vdbvo2/faces/index.jsf?page=statistiky&katalog=31674&filtr=G~F_M~F_Z~F_R~F_P~_S~_U~301-_null#katalog=31743)
- CZSO (2022c). *Kapacity HUZ*. Dostupné dne 5. 3. 2022 z <https://vdb.czso.cz/vdbvo2/faces/cs/index.jsf?page=statistiky&katalog=31742#katalog=31742>
- CZSO (2022d). *SLDB 2021*. Dostupné dne 6. 3. 2022 z <https://www.czso.cz/csu/scitani2021/vysledky-prvni>
- ESFCR (2022). *Analýza sociálně vyloučených lokalit v ČR*. Dostupné dne 4. 3. 2022 z [https://www.esfcr.cz/detail-clanku/-/asset\\_publisher/BBFAoaudKGfE/content/analyza-socialne-vyloucenych-lokalit-v-cr](https://www.esfcr.cz/detail-clanku/-/asset_publisher/BBFAoaudKGfE/content/analyza-socialne-vyloucenych-lokalit-v-cr)
- KÚÚK (2018). *Strategie rozvoje kraje*. Dostupné dne 13. 12. 2021 z <https://www.kr-ustecky.cz/strategie-rozvoje-kraje/ms-274628/p1=274628>

KÚÚK (2022). *Nejvíce inovativními firmami Ústeckého kraje se staly startup Posedla a firma New Water Group*. Dostupné dne 2. 3. 2022 z <https://www.kr-ustecky.cz/nejvice-inovativnimi-firmami-usteckeho-kraje-se-staly-startup-posedla-a-firma-new-water-group/d-1764630>

Litvínov (2020). *5. aktualizace územně analytických podkladů SO ORP Litvínov 2020*. Dostupné dne 14. 12. 2021 z [https://www.mulitvinov.cz/assets/File.ashx?id\\_org=8604&id\\_dokumenty=471136](https://www.mulitvinov.cz/assets/File.ashx?id_org=8604&id_dokumenty=471136)

Litvínov (2021). *Program rozvoje města Litvínova 2021–2027*. Dostupné dne 13. 12. 2021 z <https://www.mulitvinov.cz/program-rozvoje-mesta-litvinova-2021-2027/ds-54134/p1=98008>

Mapaexekuci.cz (2022). *Mapa exekucí*. Dostupné dne 4. 3. 2022 z <http://mapaexekuci.cz/index.php/mapa-2/>

MMR ČR (2021). *Strategie regionálního rozvoje ČR 2021+*. Dostupné dne 13. 12. 2021 z <https://mmr.cz/getmedia/58c57a22-202d-4374-af5d-cbd8f9454adb/SRR21.pdf.aspx?ext=.pdf>

MMR ČR (2022). *Strategie regionálního rozvoje ČR 2014–2020*. Dostupné dne 8. 2. 2022 z <https://mmr.cz/getmedia/a9fc8be4-58a0-4137-9c6d-f9a05466a115/SRR-2014-2020.pdf.aspx?ext=.pdf>

MPSV.CZ (2022). *Struktura uchazečů a volných míst*. Dostupné dne 6. 3. 2022 z <https://www.mpsv.cz/struktura-uchazecu>

Obcepro (2016). *Atlas dopravní dostupnosti*. Dostupné dne 4. 3. 2022 z [http://www.obcepro.cz/data/atlas\\_dopravni\\_dostupnosti.pdf](http://www.obcepro.cz/data/atlas_dopravni_dostupnosti.pdf)

ŘSD (2016). *Celostátní sčítání dopravy 2016*. Dostupné dne 4. 3. 2022 z <http://scitani2016.rsd.cz/pages/map/default.aspx>

SMO ČR (2021). *Strategie území správního obvodu ORP Litvínov (2015–2024)*. Dostupné dne 14. 12. 2021 z <https://www.smocr.cz/shared/clanky/5345/Litv%C3%ADnov.pdf>



## Seznam použitých indikátorů

Indikátor	Gestor /zdroj
Rozloha v km <sup>2</sup>	Český statistický úřad
Počet obyvatel	Český statistický úřad
Koeficient osídlení	vlastní výpočet
Hustota zalidnění	vlastní výpočet
Intenzita bytové výstavby; bytová výstavba	Český statistický úřad
Hrubá míra celkového přírůstku	Český statistický úřad
Index stáří	Český statistický úřad
Podíl nezaměstnaných osob	Ministerstvo práce a sociálních věcí ČR
Intenzita podnikatelské aktivity	Český statistický úřad
Míra nezaměstnanosti	Český statistický úřad
Počet aktivních podnikatelských subjektů	Český statistický úřad
Struktura hospodářských činností v regionu	Český statistický úřad
Pozice cestovního ruchu (hosté a přenocování v HUZ, návštěvnost HUZ, kapacity HUZ)	Český statistický úřad
Přírůstek stěhováním	Český statistický úřad
Saldo migrace	Český statistický úřad
HDP v krajích	Český statistický úřad
HDP na 1 obyvatele	Český statistický úřad
Pracoviště VaV celkem	Český statistický úřad
Studenti a absolventi přírodovědných oborů/technických oborů vzdělání na vysokých školách	Český statistický úřad
Výdaje na VaV celkem (mil. Kč)	Český statistický úřad
Počet zaměstnanců ve VaV	Český statistický úřad
Počet patentů	Český statistický úřad
Vzdělanostní struktura obyvatelstva	Český statistický úřad
Sociálně vyloučené lokality	Analýzy sociálně vyloučených lokalit (2015); Program rozvoje města Litvínova 2021–2027; Strategie rozvoje kraje
Míra podnikatelské aktivity (podíl živnostníků, podíl EA subjektů, vzniky/zániky firem)	Český statistický úřad
Pohyby obyvatel (přirozený, migrační a celkový přírůstek/úbytek obyvatel, migrační statistiky dle věkových skupin - ČSÚ)	Český statistický úřad
Struktura uchazečů a volných míst	Ministerstvo práce a sociálních věcí ČR
Průměrná hrubá měsíční mzda	Český statistický úřad
Sčítání dopravy	Ředitelství silnic a dálnic ČR
Mapa exekucí	Otevřená společnost, o.p.s.
Mapa kriminality	Otevřená společnost, o.p.s.
Vyjížděkové vztahy	Český statistický úřad
Registrované trestné činy (na 1 000 obyvatel)	Český statistický úřad

## Seznam příloh

### Příloha 1: Společné problémy v území

Kompletní přehled („longlist“) společných problémů v území ORP Litvínov dle místních aktérů.

### Příloha 2: FactSheet

Manažerské shrnutí hlavních závěrů této studie.

**Analyticko-implementační plán  
na podporu regionálně specifických aktivit  
v rámci hospodářsky a sociálně ohrožených území Ústeckého kraje**

**ORP Litvínov**

**Příloha 1: Společné problémy v území**

Příloha podává kompletní přehled („longlist“) společných problémů v území ORP Litvínov při pohledu z lokální úrovně. Přehled byl sestaven na základě analýzy rozvojových dokumentů měst a MAS v území. Analyzovány byly dokumenty:

- Program rozvoje města Litvínov
- Podklady pro aktualizaci územního plánu Litvínov
- Program rozvoje města Meziboří
- Strategie komunitně vedeného místního rozvoje Strategie MAS Naděje
- Strategie komunitně vedeného místního rozvoje Strategie MAS Sdružení Západní Krušnohoří
- Strategie rozvoje Ústeckého kraje do roku 2027

Na základě průniku strategických dokumentů lze vymezit 8 oblastí problémů, které jsou společné všem aktérům v území. Těmito oblastmi jsou:

- Životní prostředí
- Veřejná infrastruktura, obecní objekty a bytový fond
- Doprava, dopravní infrastruktura
- Veřejné služby (vzdělávání, sociální služby, zdravotnictví)
- Ekonomika a zaměstnanost, podnikání, cestovní ruch
- Volný čas, kultura a památky
- Sociální a demografická situace
- Veřejná správa

Pro každou oblast byl sestaven přehled problémů, jak je vnímají aktéři v území. Společné nebo příbuzné problémy byly vždy sloučeny do jednoho bodu. Následně proběhlo hodnocení významu jednotlivých problémů formou rozpravy a hlasování aktérů na jednání pracovní skupiny.

Následující text podává pro každou problémovou oblast celkový přehled problémů a výsledky provedené prioritizace. Prioritizace byla provedena formou přidělování bodů; v tabulkách uvedených níže tedy platí, že čím více bodů, tím více je daný problém vnímán jako významný.

## Oblast: Životní prostředí

Problém	Priorita
Odpadové hospodářství měst a obcí: (ne)dostatek sběrných míst, míra třídění odpadů, tlak na omezování skládkování, prevence vzniku odpadů, nová pravidla financování odpadového hospodářství	7
Lokality (některé obce a jejich části v Krušných horách) bez vodovodu a bez veřejné splaškové kanalizace	7
Územní limity rozvoje obcí a měst (chráněná ložisková území / dobývací prostory, geomorfologie krajiny), ochranná pásma	5
Lokality typu brownfield	5
Narušený vodní režim krajiny (přeložky vodních toků, snížené zadržování vody v krajině)	4
Staré ekologické zátěže	3
Znečištění ovzduší z lokálních topenišť, malý podíl nízkoemisních zdrojů vytápění	2
Vysoké náklady na údržbu sídelní zeleně	2
Znečištění ovzduší z průmyslu a těžby	0
Občasné / hrozící povodňové stavy na tocích z Krušných hor	0
Občasné / hrozící úniky znečišťujících látek z průmyslové činnosti do vod	0
Vysoká spotřeba vody v chemickém průmyslu	0
Zhoršující se kvalita lesních porostů Krušných hor	0
Nízký koeficient ekologické stability pánevní oblasti	0
Vysoké procento zornění krajiny zejména v jižní části území. Pěstování jednodruhových plodin	0
Narušování přírodního prostředí při výstavbě (lokalit pro RD, volnočasové infrastruktury atd.)	0
Klimatická změna: nerovnoměrné rozložení srážek v průběhu roku, dlouhodobé sucho, vlny sucha a veder, extrémní klimatické jevy (bleskové povodně, vítr)	0
Prašnost, hluk a další emise z dopravy	0

## Oblast: Veřejná infrastruktura, obecní objekty a bytový fond

<b>Problém</b>	<b>Priorita</b>
Vysoká energetická náročnost veřejných budov a objektů v majetku města / obce	7
Nedostatečná nabídka bydlení vyššího standardu v bytových domech	4
Nedostatečná nabídka atraktivních parcel pro rodinné a bytové domy	4
Sítě: elektřina, voda, teplo, kanalizace. Stáří sítí, ztráty, (ne)výhody CZT aj.	4
Nedostatečné pokrytí signálem vysokorychlostního internetu	4
Vnitřní dluh na opravách a investicích do školských budov: nevyhovující stav budov, fasád, zastaralé učebny	3
Nízké využití SMART řešení na obecních objektech a infrastruktuře	3
Špatný stav / zanedbanost veřejných prostranství	2
Relativně nízké ceny bytů přitahující investiční nákupy ze strany subjektů mimo město	1
Zanedbanost části obecního bytového fondu a jeho pokračující devastace, částečně ze strany nepřizpůsobivých obyvatel	1
Malý rozsah bytového fondu v obecním vlastnictví	1
Nepřehlednost vlastnické struktury, široké spektrum vlastníků bytového fondu s majiteli mimo město. Spekulace s byty, obchod s chudobou.	0
Území je silně zahuštěno sítí produktovodů a zařízení přenosové soustavy	0
Vysoké náklady na údržbu veřejných prostranství	0
Chybějící bezpečnostní řešení veřejných budov a objektů v majetku města / obce	0
Stáří, technický stav a provozní náklady veřejného osvětlení	0

## Oblast: Doprava, dopravní infrastruktura

Problém	Priorita
Nedostatečná kapacita parkovacích míst a parkovišť (pro rezidenty i návštěvníky např. v návaznosti na cestovní ruch nebo na pořádané akce)	6
Riziková silniční komunikace č. I/27 v úseku Most – Litvínov	5
Nevhodné spojení s Prahou veřejnou dopravou (dlouhé cestovní doby)	4
Chybějící chodníky podél některých frekventovaných komunikací. Některé komunikace nedovolují, s ohledem na šířkové parametry, vybudovat chodníky.	3
Nedostatečná dostupnost některých obcí veřejnou dopravou	3
Průchod silnic I. a II. třídy zastavěným územím obcí	3
Špatný stav povrchů komunikací a chodníků především mimo hlavní tahy	2
Absence cyklotras jako alternativy k veřejné dopravě, jak uvnitř měst a obcí, tak mezi nimi	2
Technický stav mostů, mostků a lávek	2
Nevhodné / nedokončené silniční spojení s Prahou (nedokončená dálnice D7, nedokončená Kladrubská spojka na silnici č. I/13)	2
Chybí prvky zklidňující dopravu (především u hlavních dopravních tahů v místech, kde procházejí obcemi)	1
Chybí doplňková infrastruktura pro cyklistickou dopravu (do škol, zaměstnání, za službami apod.)	1
Omezování veřejné železniční dopravy na trati Most-Moldava	1
Riziková místa na komunikacích: křižovatky, nedostatek přechodů pro chodce	0
Nevhodné šířkové uspořádání dílčích úseků komunikací v horských částech	0
Chybějící další spojení s hřebeny Krušných hor a spojení do SRN	0
Sezonní nároky turistické dopravy, kapacita turistické dopravy	0

**Oblast: Veřejné služby (vzdělávání, sociální služby, zdravotnictví)**

<b>Problém</b>	<b>Priorita</b>
Zcela chybějící, případně nízká kapacita některých lékařských specializací (psychiatrii, zubaři aj.)	7
Nedostupnost lékařské péče zejména z menších obcí	6
Kapacita zařízení pro děti od 2 let	4
Špatné výsledky žáků ve srovnávacích šetřeních České školní inspekce	3
Nízký zájem žáků o technické obory	2
Kolísavá kvalita a motivace pedagogů. Nezájem některých učitelů o navazující / prohlubující vzdělávání a výměnu zkušeností.	2
Kariérové poradenství bez návaznosti na systém spolupráce základních škol, středních škol a místních zaměstnavatelů	2
Stárnutí praktických i odborných ambulantních lékařů	2
Náklady na obnovu výstroje či dovybavení hasičských jednotek požární technikou	2
Nedostatek učitelů pro výuku odborných předmětů	1
Omezená nabídka komunitních center, nedostatečné zázemí a vybavenost zejména v menších obcích	1
Nedostatečná informovanost obyvatel o možnostech využití sociálních služeb	1
Nedovybavené jednotky SDH zejména kategorie V	1
Bezpečnost	1
Část škol se potýká s nedostatkem žáků. Naopak v řadě obcí není uspokojena poptávka po alespoň prvních dvou ročnících ZŠ v místě bydliště.	0
Nedostatečné vybavení odborných učeben na základních školách	0
Značná část škol má nedostatek kapacit pro práci se žáky se specifickými vzdělávacími potřebami	0
Nabídka učebních oborů neodpovídá poptávce zaměstnavatelů nebo kapacita takových oborů je nedostatečná	0
Nízká provázanost lékařské péče a sociálních služeb	0
Omezené pokrytí území poskytovateli terénních sociálních služeb (převážně se týká pečovatelské služby)	0
Nedostatečné vybavení a personální kapacity poskytovatelů terénních sociálních služeb pro rozšíření působnosti	0
Omezená kapacita pobytových sociálních zařízení mimo ORP (domovy seniorů, domy s pečovatelskou službou)	0
Neexistující jednotky SDH v některých obcích	0
Počty policistů, strážníků MP, APK	0
Kapacity pro sociální bydlení	0
Počet žáků ze sociálně znevýhodněného prostředí	0
ICT ve školách	0
Nestabilní financování sociálních služeb	0
Nedostatek pracovníků pro sociální služby	0



**Oblast: Ekonomika a zaměstnanost, podnikání, cestovní ruch**

<b>Problém</b>	<b>Priorita</b>
Odchod zejména mladé kvalifikované pracovní síly; nedostatek atraktivních pracovních příležitostí pro vysoce kvalifikované obyvatele	8
Nedostatečná kvalita dostupné pracovní síly. Obtížná zaměstnatelnost lidí s nízkou kvalifikací nebo s nízkou motivací pracovat.	7
Malá atraktivita regionu jako místa pro podnikání	4
Nedostatek pracovních míst v místě, především ve venkovských oblastech	2
Málo progresivní ekonomická struktura příliš vázaná na vývoj v těžebním a chemickém průmyslu	2
Vytlačování služeb mimo centrum města	2
Chybějící služby vyšší kategorie, podnikání s vyšší přidanou hodnotou	2
Vysoká míra nezaměstnanosti; částečně vlivem hospodářské restrukturalizace (útlum tradičních odvětví a velkých zaměstnavatelů)	1
Nízká ochota podnikat; nízká ochota lidí začít podnikání, preferují status zaměstnance	1
Málo inovativní podniky v území – ohrožení globální konkurencí	1
Chybějící systém podpory podnikání	1
Chybí investice pro zajištění a udržení konkurenceschopnosti zemědělských podniků v Krušných horách	1
Nedostatečně využitý potenciál pro cestovní ruch s nedostatečnou nabídkou služeb. Ve venkovských oblastech je slabá oblast nezemědělského podnikání, zejména v oblasti služeb a cestovního ruchu (venkovská turistika, agroturistika).	1
Malá nabídka regionálních a místních produktů	1
Nezaměstnanost nad celorepublikovým i krajským průměrem	1
Nedostatečně rozvinuté a společensky nepodporované sociální podnikání s důrazem na veřejný zájem	0
Chybějící zaměstnanci (nedostatek zaměstnanců s vhodnou kvalifikací) pro tradiční místní firmy ve výrobě a službách	0
Malé množství investorů (jak obecně, tak investorů s vyšší přidanou hodnotou)	0
Nepřipravenost místních výrobních firem na nové technologie („Průmysl 4.0“)	0

## Oblast: Volný čas, kultura a památky

<b>Problém</b>	<b>Priorita</b>
Nízká míra občanského angažmá, nezájem o kulturní dědictví venkova (zejména ve svém bydlišti)	8
Špatný technický stav objektů občanské vybavenosti (knihovna, hasičská zbrojnice, obecní úřad, kulturní a komunitní centra) a špatný technický stav a vybavenost infrastruktury pro spolkovou činnost (sokolovny, kabiny, klubovny pro např. rybáře, hasiče)	8
Nedostatečná veřejná infrastruktura cestovního ruchu (odpočívadla, sociální zařízení, navigace, parkoviště aj.)	6
Omezená nabídka organizovaných volnočasových aktivit	3
Špatný technický stav některých sportovišť vyžadující rozsáhlé investice	2
Rychlá devastace vybudovaných sportovišť a dětských hřišť	2
Nedostatečné využití potenciálu pro zimní sporty	2
Slabý důraz na kulturní dědictví	1
Zanedbaný stav části kulturních památek a památek místního významu	1
Nízká kapacita krytých sportovišť pro zimní období	0
Chybějící nebo nevyhovující zázemí pro volnočasové aktivity	0
Nedostatek sportovišť pro neorganizované sportovní aktivity	0

## Oblast: Sociální a demografická situace

<b>Problém</b>	<b>Priorita</b>
Trvalý odliv mladých osob s vyšším vzděláním; nízký podíl vysokoškolsky vzdělaných lidí (nevrací se ze studia, region jim nenabízí odpovídající zaměstnání)	10
Upadající zájem občanů o komunitní a spolkový život a o svépomoc, malá podpora dobrovolnictví	10
Rostoucí podíl generace 65+; stárnutí obyvatelstva (index stáří výrazně nad průměrem ČR i kraje)	5
Úbytek obyvatel	4
Nízký socioekonomický status značné části rodin. Vysoký počet sociálně slabých obyvatel s nízkým vzděláním a kvalifikací, vysoký počet nezaměstnatelných obyvatel, vysoká míra zadluženosti.	3
Sociálně vyloučené lokality se zhoršující se sociální a vzdělanostní strukturou	3
Narůstající podíl dětí se speciálně vzdělávacími potřebami	0
Demografická situace v obcích	0
Inflace, růst nákladů základního zboží včetně potravin, rostoucí riziko chudoby	0

## Oblast: Veřejná správa

<b>Problém</b>	<b>Priorita</b>
Vysoká administrativní zátěž pro potenciální žadatele o podporu a příjemce finančních prostředků	11
Vysoká závislost obcí a měst na financování vlastního rozvoje z externích zdrojů	9
Malé zapojení veřejnosti do rozvoje města / obce, malá komunikace s veřejností. Nízký důraz na komunitu.	6
Nízká kvalita strategického a komunitního plánování v menších obcích	3
Nízká úroveň digitalizace agendy pro veřejnost	2
Nepřipravenost žadatelů na dotační výzvy – absence projektových dokumentací a studií proveditelnosti	2
Chybí moderní online nástroje komunikace s obyvateli	1
Absence moderního řízení projektů samosprávy	1
Nízká kyberbezpečnost veřejné správy	0

HSOÚ – hospodářsky a sociálně ohrožená území jsou jedním z pěti typů regionů, se kterými pracuje Strategie regionálního rozvoje ČR 2021+. HSOÚ byla vymezena na základě pětice indikátorů:

- 1) intenzita bytové výstavby
- 2) hrubá míra celkového přírůstku
- 3) index stáří
- 4) podíl nezaměstnaných osob
- 5) intenzita podnikatelské aktivity

92 % rozlohy Ústeckého kraje zabírají HSOÚ  
 93 % obyvatelstva Ústeckého kraje žije v HSOÚ  
 25 % rozlohy Česka zabírají HSOÚ



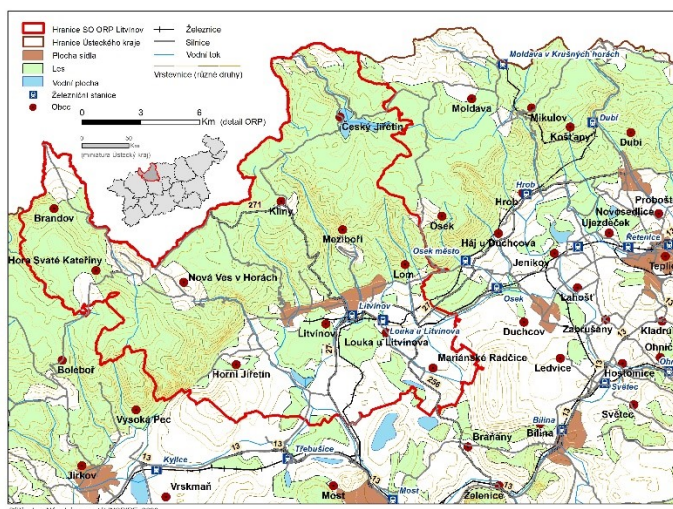
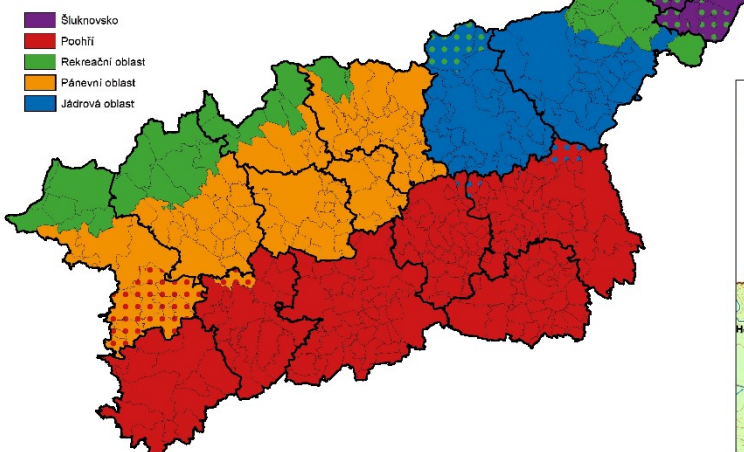
### ORP Litvínov v kostce

Počet obyvatel (2020): **37 035**  
 Počet obcí: **11**  
 Rozloha: **235,97 km<sup>2</sup>**  
 Hustota zalidnění: **156,9 ob./km<sup>2</sup>**

### Specifické rysy regionu

Území ORP Litvínov je z hlediska typologie SRÚK i rozděleno mezi dvě oblasti. Severní část území spadá do tzv. Rekreační oblasti, kdežto jižní část se nachází v tzv. Pánevni oblasti. Severní část území se vyznačuje venkovským typem osídlení s rekreační funkcí. Oproti tomu v jižní části se mnohem více projevuje vliv průmyslové činnosti a urbánního způsobu života. Charakteristická je tedy územní pestrost, přičemž z hlediska sídelní struktury převažují malé obce.

### Typologie dle SRÚK



### Hlavní problémy a výzvy

- úbytek obyvatelstva  
*(zejména vzdělaného a pracujícího)*
- stárnutí obyvatelstva
- nepříznivá vzdělanostní struktura
- nedostatek lékařů specialistů
- obtížná dostupnost péče z menších obcí
- nízký sociální kapitál
- nízká míra občanského angažmá
- vysoká administrativní zátěž zejména u dotací
- vysoká nezaměstnanost
- nepříznivá situace na trhu práce
- nízká atraktivita pro život i podnikání
- nízká míra ekonomického růstu
- vysoká míra sociálního vyloučení
- vysoký počet osob v exekuci  
*(ÚLK je na prvním místě v ČR!)*
- odpadové hospodářství
- vodovody a kanalizace
- energetická náročnost budov a špatný technický stav
- nedostatečné parkovací kapacity
- rizikové úseky frekventovaných komunikací

### Komentář o východiscích a řešení

Ne vždy je řešením navýšení finančních prostředků pro dotační programy, mnohdy jsou důležitější **systémové změny nefinančního charakteru** z vyšší úrovně, např.:

- zjednodušení legislativy (životní prostředí, odpady, veřejné zakázky aj.)
- snížení administrativní náročnosti u dotací
- podpora projektové přípravy a absorpční kapacity
- podpora komplexních projektů
- změna v systému sociální péče a zdravotnictví

Obce už dnes tolik netrápí infrastrukturní problémy, ale **měkké faktory a společnost jako taková**, například: jak zabránit odlivu svých občanů, jak je zde udržet a motivovat ke komunitnímu životu nebo jak jim zajistit služby pro kvalitní život a podobně.

V území byla identifikována také **nízká míra spolupráce aktérů na projektech, které přesahují jejich působnost**. Řešením by mohla být podpora ORP jako správního obvodu v podobě např. partnerských projektů se zapojením více aktérů. Svou podstatou by se mohlo jednat o „mini-integrované projekty“. Tyto projekty v HSOÚ by mohly být významně zvýhodněny v dotačních programech, např. formou specifických výzev s tímto zaměřením a strukturou zapojených partnerů. Forma bodového zvýhodnění na základě lokalizace v HSOÚ byla shledána jako nedostatečná a to rovněž z hlediska motivace.