

Ústecký kraj

Analyticko-implementační plán na podporu regionálně specifických aktivit v rámci hospodářsky a sociálně ohrožených území Ústeckého kraje

ORP Ústí nad Labem

Krajský úřad Ústeckého kraje
Odbor regionálního rozvoje
06/2023

26. 6. 2023 – finalizace, zveřejnění

Podpořeno z projektu
Regionální stálá konference Ústeckého kraje IV
CZ.08.1.125/0.0/0.0/15_003/0000295



Obsah

Použité zkratky	4
Seznam tabulek a obrázků.....	4
1 Úvod	5
1.1 Důvod a cíl studie	5
1.2 Vazba na Strategii rozvoje ÚK.....	5
1.3 Metodika zpracování	7
1.4 Zapojení regionálních aktérů.....	7
2 Základní informace o území	9
2.1 Charakteristika území.....	9
2.2 Sídla	10
2.3 Krajina a životní prostředí	12
3 Analytický profil	13
3.1 Sociodemografická oblast	13
3.2 Ekonomická oblast.....	16
3.3 Environmentální oblast	17
3.4 Pozice regionu z pohledu SRR 21+.....	20
4 Kontext kraje.....	21
5 Globální kontext	23
6 Problémová analýza	25
6.1 Využité dokumenty.....	25
6.2 Problémové oblasti.....	25
6.3 Celkový přehled problémů	26
6.4 Prioritizace oblastí	26
6.5 Prioritizace dílčích problémů.....	28
7 Intervence k řešení problémů	35
7.1 Individuální projekty na místní úrovni.....	35
7.2 Projekty s potenciálem pro spolupráci.....	40
7.3 Velké (infrastrukturní) projekty.....	41
7.4 Systémové změny.....	41
7.5 „Bílá místa“ v dotační podpoře	42
8 Doporučení pro AP SRR a SRÚK	43
Zdroje	44
Přílohy	46
Příloha 1: FactSheet.....	46
Příloha 2: Společné problémy v území – souhrn	47
Příloha 3: Help list	48

Tato studie byla zpracována Odborem regionálního rozvoje Krajského úřadu Ústeckého kraje ve spolupráci s Regionální rozvojovou agenturou Ústeckého kraje, a.s. v roce 2023. Studie je určena především pro potřeby Ústeckého kraje a Ministerstva pro místní rozvoj ČR.

Studie neprošla odbornou jazykovou korekturou.

Použité zkratky

CLLD	Community-led Local Development – Komunitně vedený místní rozvoj
ČSÚ	Český statistický úřad
ČÚZK	Český úřad zeměměřický a katastrální
HSOÚ	Hospodářsky a sociálně ohrožené / ohrožená území
MAS	Místní akční skupina
MMR	Ministerstvo pro místní rozvoj
OP	Operační program
ORP	Obec s rozšířenou působností
POÚ	Pověřený obecní úřad
SO ORP	Správní obvod obce s rozšířenou působností
SRR 2014–2020	Strategie regionálního rozvoje ČR 2014-2020
SRR 21+	Strategie regionálního rozvoje ČR 2021+
SRÚK	Strategie rozvoje Ústeckého kraje do roku 2027

Seznam tabulek a obrázků

Seznam tabulek

Tabulka 1: Srovnání cílů dle SRR 21+ a SRÚK	6
Tabulka 2: Základní charakteristika obcí v SO ORP Ústí n. L.....	11
Tabulka 3: Druhy pozemků dle výměry v ha	12
Tabulka 4: Základní demografické ukazatele	13
Tabulka 5: Stárnutí obyvatel.....	13
Tabulka 6: Vzdělanost obyvatel.....	14
Tabulka 7: Bytová výstavba	14
Tabulka 8: Kriminalita.....	14
Tabulka 9: Školy v ORP Ústí nad Labem	15
Tabulka 10: Průměrná účast ve volbách do zastupitelstev obcí	16
Tabulka 11: Vývoj nezaměstnanosti.....	16
Tabulka 12: Ekonomická struktura.....	16
Tabulka 13: Hodnoty indikátorů HSOÚ	20

Seznam obrázků

Obrázek 1: Typologie území Ústeckého kraje dle SRÚK.....	6
Obrázek 2: Poloha SO ORP Ústí nad Labem v kontextu regionu.....	9
Obrázek 3: Georeliéf Ústeckého kraje s vyznačeným SO ORP Ústí nad Labem	9
Obrázek 4: Správní obvody a katastry obcí v ORP Ústí nad Labem.....	10
Obrázek 5: Územní působnost MAS Labské skály	12
Obrázek 6: Chráněná území v ORP Ústí nad Labem.....	18
Obrázek 7: Intenzita sucha – porovnání se stavem v l. 1961-2010.....	19
Obrázek 8: Vývoj ceny elektřiny (Kč / 1 MWh).....	24
Obrázek 9: Hlavní skupiny problémů v území	27

1 Úvod

1.1 Důvod a cíl studie

Problematika tzv. hospodářsky a sociálně ohrožených území (dále jen „HSOÚ“) je zakotvena ve Strategii regionálního rozvoje ČR 2021+ (dále jen „SRR 21+“), kde jsou jednou z pěti definovaných územních oblastí. Tato územní dimenze, zohledňující specifické regionální cíle, by měla podněcovat vznik odpovídajících akčních plánů, jejichž aktivity pomohou uvedeným regionům v naplňování konkrétních rozvojových cílů či vizí.

Současná Strategie regionálního rozvoje ČR je zpracována na dobu 7 let, tedy pro roky 2021-2027. Smyslem této strategie je identifikovat takové regiony, které vyžadují územně specifický přístup. Mimo jiné je také zapotřebí definovat, které intervence by měly být realizovány a kde přesně by měly být provedeny. V SRR 21+ jsou definovány regiony se soustředěnou podporou státu a jsou pojmenovány jako hospodářsky a sociálně ohrožená území (dále „HSOÚ“). Dále byla vyčleněna území tzv. metropolitní, aglomerace, regionální centra a jejich venkovské zázemí.

Obecně lze říci, že problémem HSOÚ jsou horší životní podmínky a méně rozvojových příležitostí či omezené možnosti podílet se na rozvoji a růstu České republiky.

Ústecký kraj se proto rozhodl zpracovat analyticko-implemenční plány pro všechna hospodářsky a sociálně ohrožená území v ÚK. Hlavní důvody vypracování studie tedy jsou:

- HSOÚ jsou definována jako územní oblasti ve Strategii regionálního rozvoje ČR.
- Jsou uvažovány specifické nástroje podpory z národní úrovně pro HSOÚ.
- Územní rozsah studií (SO ORP) je účelný pro zmapování situace a potřeb území pro řízení regionálního rozvoje ze strany Ústeckého kraje.

Analyticko-implemenční plány pro HSOÚ mají následující cíle:

- Získat objektivní informace o situaci v jednotlivých HSOÚ.
- Získat informace o potřebách a vhodných projektech pro jednotlivá území.
- Zjistit potřebu systémových změn na národní úrovni, které mohou podpořit rozvoj HSOÚ.
- Aktivizovat místní aktéry, podpořit systematickou spolupráci v území.

1.2 Vazba na Strategii rozvoje ÚK

Ve SRR 21+ je formulován Strategický cíl 5: Dobrá kvalita života v hospodářsky a sociálně ohrožených územích. Tento cíl se dále rozděluje na čtyři specifické oblasti, k nimž lze částečně nebo zcela přiřadit vybrané souhrnné cíle Ústeckého kraje definované ve Strategii rozvoje Ústeckého kraje do roku 2027 (dále jen „SRÚK“).

Ve SRÚK nejsou žádné specifické cíle pro HSOÚ speciálně uvedeny. Ve SRÚK jsou vymezeny „krajem podporované regiony“ a periferní území, což vychází z použité odlišné typologie, která vznikla ještě dříve, než aktuální SRR 21+.

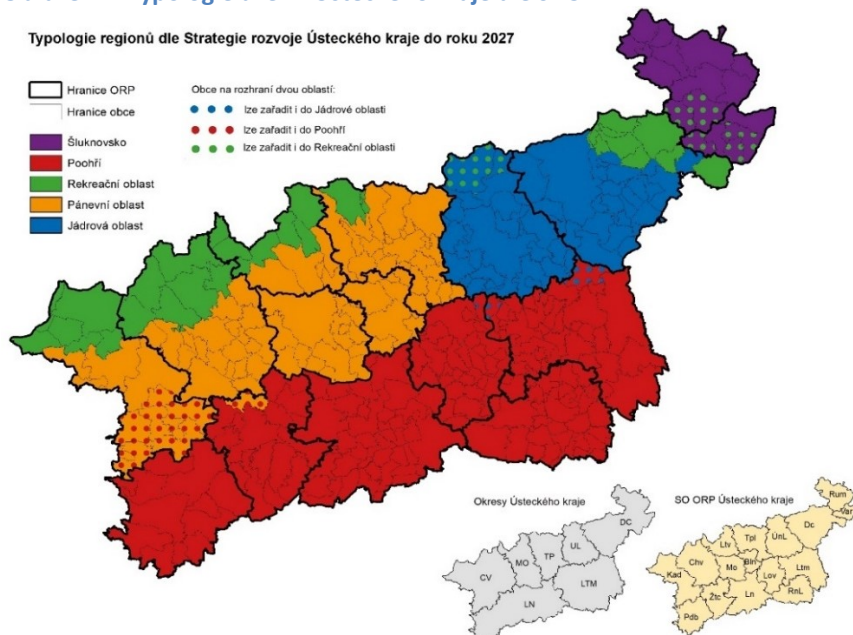
Tabulka 1: Srovnání cílů dle SRR 21+ a SRÚK

Strategický cíl 5: Dobrá kvalita života v hospodářsky a sociálně ohrožených územích	
Specifický cíl 5.1	Zvýšení diverzifikace ekonomických činností a podpora tvorby lokálních pracovních míst
<i>Typová opatření</i>	<i>Rozvíjet drobné podnikání a malé a střední podniky</i> <i>Posilovat lokální zaměstnání v rámci veřejných investic</i> <i>Usilovat o příchod vnějších investic</i>
SRÚK: Cíl ÚK 3	Proměnit strukturu hospodářství, zrychlit hospodářský růst a zastavit zaostávání kraje
Specifický cíl 5.2	Zajistit dobrou dopravní dostupnost v rámci regionu a ve vazbě na aglomerace a metropole
<i>Typová opatření</i>	<i>Zajistit dobrou dopravní obslužnost</i>
SRÚK: Cíl ÚK 5	Zlepšit a modernizovat infrastrukturu, zvláště pak dopravní napojení
Specifický cíl 5.3	Zajistit efektivní prevenci sociálního vyloučení a energetické chudoby a podporovat komunitní život v obcích
<i>Typová opatření</i>	<i>Řešit problémy spojené se sociálně vyloučenými lokalitami a předcházet jejich vzniku</i> <i>Rozvíjet komunitní život v obcích</i>
SRÚK: Cíl ÚK 1	Řešit problematiku sociálního vyloučení
SRÚK: Cíl ÚK 2	Sociálně stabilizovat území
Specifický cíl 5.4	Zajištění dostatečné občanské vybavenosti
<i>Typová opatření</i>	<i>Zajistit občanskou vybavenost</i> <i>Omezit předčasné odchody ze vzdělávání na základním a střední stupni vzdělávání a podporovat žáky, kteří ze vzdělávání předčasně odešli</i>

Zdroj: MMR ČR (2021) a KÚÚK (2018), upraveno vlastním zpracováním

Nejvíce postižené regiony v Ústeckém kraji jsou ORP Litvínov, ORP Most a ORP Bílina. Periferní regiony, které jsou hendikepovány delší dopravní vzdáleností do nejbližšího centra, jsou jihozápadní část ORP Podbořany, severozápadní část ORP Kadaň a jihozápadní část ORP Rumburk.

Obrázek 1: Typologie území Ústeckého kraje dle SRÚK



Zdroj: ArcGIS ESRI, Ústecký kraj a ČÚZK, zpracováno 2022

1.3 Metodika zpracování

Výchozí metodické pokyny pro zpracování předložené studie, včetně hlavního členění a sledování ukazatelů, byly definovány ze strany Ministerstva pro místní rozvoj (dále jen „MMR“) a diskutovány prostřednictvím jednání sekretariátů Regionálních stálých konferencí napříč všemi kraji v období cca od 8/2021.

Postup zpracování studie lze rozdělit na tři celky, a to:

1) Analytická práce s daty / desk research

Prvotní a zároveň základní prací na studii byl sběr a třídění potřebných dat. Většina dat je dostupná z databáze Českého statistického úřadu (dále jen „ČSÚ“). Volba časové řady závisela na dostupnosti dat zvoleného indikátoru i s ohledem na jeho provedené úpravy v metodice ze strany gestora dat. V převážné většině indikátorů byla stanovena časová řada od roku 2015. Větší část indikátorů nebylo nutné složitě počítat, jelikož požadovaná data jsou veřejně dostupná. Pro vybrané ukazatele byla zvolena vizualizace prostřednictvím mapových schémat, která byla vytvořena v ArcGIS ESRI s použitím datových podkladů Ústeckého kraje či ČÚZK.

2) Ověření poznatků v území a intenzivní diskuse s aktéry

Z části paralelně s analytickou prací byla utvořena pracovní skupina pro ORP Ústí nad Labem, ve které figurovali zástupci Ústeckého kraje, Regionální rozvojové agentury Ústeckého kraje, několika měst a obcí v předmětném ORP, MAS, CzechInvestu a dalších aktivních participujících sdružení. Cílem této skupiny bylo především identifikovat, ověřit a prodiskutovat stávající situaci v ORP, prioritizovat potřeby a problémy, které jsou obtížně řešitelné ze stávajících možností podpory. Diskusní setkání se zapojenými aktéry se odehrávala přímo v území a byla směřována k tomu, aby bylo možné velmi konkrétně popsat aktivity, které přispějí k podpoře a rozvoji tohoto typu regionů.

3) Závěrečné zpracování výstupů

V této fázi došlo na jedné straně ke zpětnému zobecnění některých dílčích poznatků, ověření jejich platnosti pro sledované území, a na straně druhé ke konkretizaci potřeb a ověření stávajících dotačních možností. Sekundárním přínosem závěrečné fáze bylo rovněž zjištění, že tento typ studie se jeví jako velmi vhodný pro další související strategické kroky kraje v oblasti regionálního rozvoje, zejména v aktualizacích strategických a koncepčních dokumentů, mapování absorpční kapacity v území, či při navazování kontaktů a jejich pevnějším udržování.

1.4 Zapojení regionálních aktérů

Paralelně s vyšším stupněm rozpracovanosti analytické části byla zahájena spolupráce s aktéry v SO ORP. Cílem bylo ověřit získané poznatky, prioritizovat problémy pro potřeby problémové analýzy a především identifikovat potřebné typové projekty a systémové změny.

Ustavení neformální pracovní skupiny proběhlo na základě úvodní schůzky zástupců Ústeckého kraje a města Ústí nad Labem, která se konala dne 9. 11. 2022 v Ústí nad Labem. Následně byly osloveny další skupiny aktérů v rámci SO ORP tak, aby byly v pracovní skupině zastoupeny různé úrovně aktérů. Pro následnou spolupráci tak vznikla neformální pracovní skupina, se kterou bylo po celou dobu komunikováno a jejíž zástupci byli aktivně zapojováni do všech diskusí a do společné tvorby potřebných výstupů. Pracovní skupina za ORP Ústí nad Labem se skládala ze zástupců těchto aktérů:

- Statutární město Ústí nad Labem (včetně managementu ITI Ústecko-chomutovské aglomerace)
- Další města a obce z ORP: Homole u Panny, Řehlovice, Telnice, Velké Chvojno
- Organizace územní spolupráce: MAS Labské skály, z. s.
- Instituce z území: Inovační centrum Ústeckého kraje, Dům dětí a mládeže Ústí nad Labem, CzechInvest – regionální kancelář pro Ústecký kraj, Univerzita J. E. Purkyně v Ústí nad Labem, Úřad práce – pracoviště Ústí nad Labem
- Neziskový a občanský sektor: Žižala na Terasě, z. s., Promyky, Dobrovolnické centrum, z. s.
- Krajský úřad Ústeckého kraje, odbor regionálního rozvoje
- Regionální rozvojová agentura Ústeckého kraje, a. s.

Pro účely předložené studie bylo navrženo postupovat v tzv. třífázovém modelu diskusních setkání, což se v praxi ukázalo jako vyhovující a velmi efektivní přístup.

I. pracovní-diskusní setkání proběhlo dne 18. 1. 2023 (Krajský úřad Ústeckého kraje)

Primárním cílem úvodního setkání bylo vzájemné seznámení všech členů pracovní skupiny a představení obsahu společné práce, nástin předpokládaného harmonogramu a plánovaných výstupů včetně jejich využití. Součástí úvodního setkání byla diskuze o dílčích problémech předmětného území a tipy na oblasti, které je třeba ve studii rozpracovat.

II. pracovní-diskusní setkání proběhlo dne 7. 2. 2023 (Magistrát města Ústí n. L.)

Hlavní náplní II. setkání byla prioritizace problémových oblastí a konkrétních problémů, které jsou společné pro území SO ORP Ústí nad Labem. Prioritizace proběhla formou praktického cvičení a její výstupy posloužily jako podklad pro III. setkání. Součástí jednání byla rovněž diskuze vybraných témat, která vzešla z předchozího jednání.

III. pracovní-diskusní setkání proběhlo dne 7. 3. 2023 (Inovační centrum Ústeckého kraje)

Na závěrečném III. setkání byly shrnuty výstupy ze zpracované předchozí prioritizace problémů. V diskuzi byl věnován prostor pro návrhy řešení konkrétních problémů či projektů a také formulací požadavků na systémové změny na národní úrovni.

2 Základní informace o území

2.1 Charakteristika území

Území SO ORP Ústí nad Labem se rozkládá v severní části kraje; je teritoriálně shodné s okresem Ústí n. L. Sousedí s SO ORP Děčín, Litoměřice, Teplice a Lovosice. Ve své severní části hraničí se Spolkovou republikou Německo, konkrétně se Svobodným státem Sasko. Území SO má rozlohu 405 km².


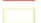
Obrázek 2: Poloha SO ORP Ústí nad Labem v kontextu regionu

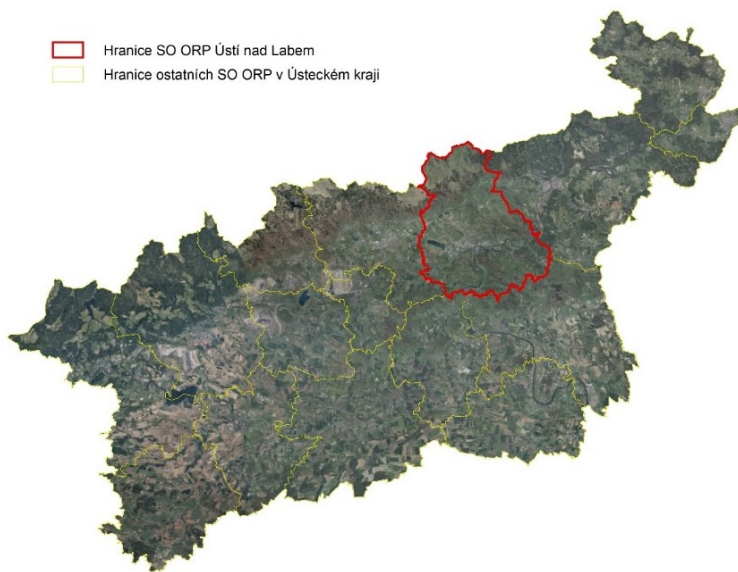


Zdroj: mapy.cz, zpracováno 2023

Území je charakteristické velkou členitostí a geografickými rozdíly. Nadmořská výška se pohybuje od 135 m n. m. (Malé Březno) po 750 m n. m. (Adolfov, místní část obce Telnice). Je to dáno polohou ORP na řece Labi sevřené na levém břehu Krušnými horami a Labskými pískovci, na pravém břehu Českým středohořím. Značnou plochu z nížinné části území zaujímají sídla a území v současnosti či v minulosti využívané pro průmysl a těžbu.

Obrázek 3: Georeliéf Ústeckého kraje s vyznačeným SO ORP Ústí nad Labem

-  Hranice SO ORP Ústí nad Labem
-  Hranice ostatních SO ORP v Ústeckém kraji



Zdroj: ArcGIS ESRI, Ústecký kraj a ČÚZK, zpracováno 2023

Politika územního rozvoje definuje rozvojové oblasti a rozvojové osy. Na území SO ORP Ústí nad Labem jsou vymezeny:

- OB6 – Rozvojová oblast Ústí nad Labem
- OS2 – Rozvojová osa Praha-Ústí nad Labem-Dresden
- OS7 – Rozvojová osa Ústí nad Labem-Chomutov-Karlovy Vary-Cheb-Bayreuth
- SOB6 – Specifická oblast Krušné hory

2.2 Sídla

Celé SO ORP je tvořeno 23 obcemi, z nichž čtyři mají statut města (Chlumeck, Chabařovice, Trmice, Ústí nad Labem). Dále dvě sídla jsou obce s pověřeným obecním úřadem (Velké Březno a Libouchec).

Obrázek 4: Správní obvody a katastry obcí v ORP Ústí nad Labem



Zdroj: ArcGIS ESRI, Ústecký kraj a ČÚZK, zpracování 2023

Hustota obcí (počet obcí na 100 km²) v SO ORP Ústí n. L. má hodnotu 5,7, což je pod krajským průměrem (ten činí 6,6 obce na 100 km²). Osídlení v rámci ORP je tedy spíše koncentrované. Je to logické vzhledem k významu Ústí n. L. jako krajského města a vzhledem k přírodním podmínkám, kdy především klima a reliéf nepodporují existenci větších sídel v Krušných horách.

Dominantním sídelním celkem je Ústí nad Labem, ve kterém žije více než ¼ obyvatel celého ORP. Nejtypičtější pro ORP jsou větší obce nebo menší města s 500 – 5 000 obyvateli. Malých obcí je málo. Území SO (s výjimkou jižní části spadající do Českého středohoří) nemá venkovský charakter. Obce v okrajových částech SO mají velký katastr, ale malý počet obyvatel (dáno horským charakterem území), což přináší vyšší náklady na zajištění služeb a infrastruktury.

Tabulka 2: Základní charakteristika obcí v SO ORP Ústí n. L.

Obec	Rozloha (ha) = I1	Počet obyvatel = I2	Koeficient osídlení (% z obyv. ORP) = I3	Hustota zalidnění (obyv./km ²) = I4	Změna počtu obyv. 2012/2022 (%)
Dolní Zálezly	357	576	0,48	161	101,4
Habrovany	282	216	0,18	77	109,1
Homole u Panny	1 177	380	0,32	32	100,8
Chabařovice	1 690	2 540	2,13	150	100,3
Chlumec	1 287	4 346	3,64	338	95,8
Chudеров	1 535	1 093	0,92	71	110,9
Libouchec	2 802	1 805	1,51	64	99,2
Malé Březno	1 106	515	0,43	47	98,5
Malečov	2 368	837	0,70	35	107,9
Petrovice	5 117	912	0,76	18	104,5
Povrly	2 557	2 218	1,86	87	98,6
Přestanov	205	438	0,37	214	105,3
Ryjice	159	187	0,16	118	105,6
Řehlovice	2 798	1 466	1,23	52	109,3
Stebno	1 094	488	0,41	45	110,7
Tašov	360	144	0,12	40	92,3
Telnice	1 132	727	0,61	64	97,5
Tisá	1 186	941	0,79	79	106,3
Trmice	666	3 364	2,82	505	106,7
Ústí nad Labem	9 397	92 716	77,70	987	98,4
Velké Březno	811	2300	1,93	284	104,5
Velké Chvojno	1 713	883	0,74	52	108,3
Zubrnice	674	234	0,20	35	100,9
SO ORP Ústí n. L.	40 473	119 326	100	295	99,2

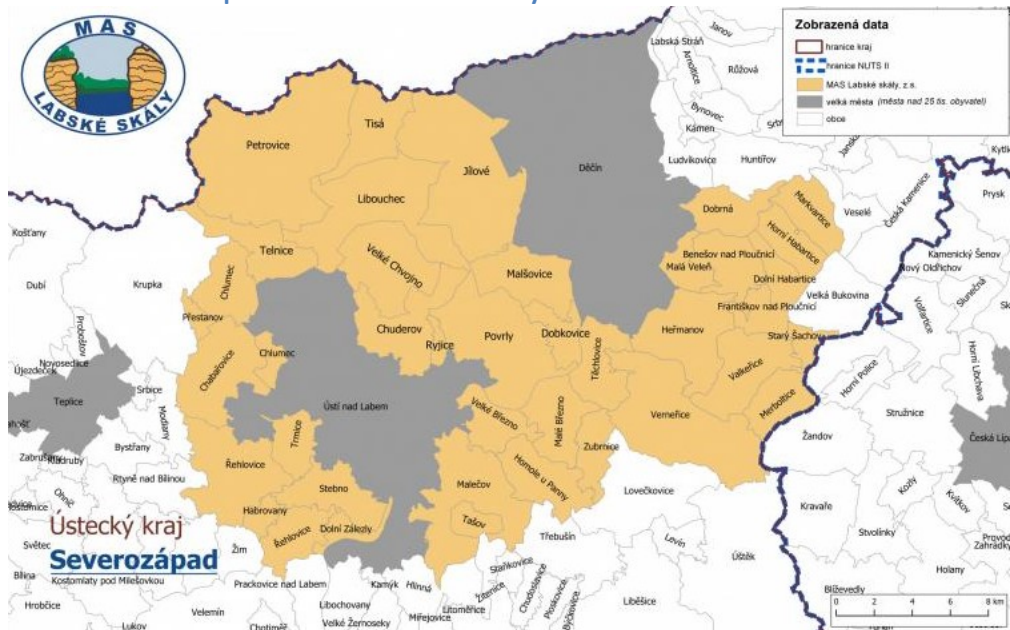
Zdroj: ČSÚ (2022), Vlastní zpracování

Rozdělení obcí v SO ORP podle velikostních kategorií dle počtu obyvatel opět potvrzuje dominantní pozici krajského města Ústí n. L. v rámci ORP.

Počet obyvatel v ORP je v posledních letech víceméně konstantní. Tab. 2 zachycuje mírný trend suburbanizace – lehký pokles obyvatel přímo v Ústí nad Labem a nárůst obyvatel v obcích s dobrou dopravní dostupností do Ústí (Řehlovice, Habrovany aj.).

Hlavním aktérem v oblasti územní spolupráce je MAS Labské skály. S výjimkou Ústí nad Labem (které kvůli své velikosti nemůže být členem) jsou členy všechny obce ze SO ORP. V severní části území dále obce spolupracují v rámci dobrovolného svazku obcí Mikroregion Labské skály.

Obrázek 5: Územní působnost MAS Labské skály



Zdroj: MAS Labské skály, 2023

2.3 Krajina a životní prostředí

Z hlediska využití pozemků převládá v ORP zemědělská půda, tvoří však pouze cca 44,5 % rozlohy ORP (pro porovnání ve výrazně zemědělském ORP Louny to je 74 %). Poměr ploch zemědělské půdy, lesních pozemků i zastavěné plochy se v ORP výrazně nemění, viz Tab. 3.

Tabulka 3: Druhy pozemků dle výměry v ha

Druh pozemků	Rok	2001	2006	2011	2016	2021
Zemědělská půda		18 493	18 328	18 175	18 144	18 019
Lesní pozemky		12 681	12 677	12 896	12 956	13 391
Zastavěné plochy		911	908	905	905	909

Zdroj: ČSÚ (2022), Vlastní zpracování

Významnými krajinnými prvky jsou České středohoří a Krušné hory a jejich rozdílný přírodní charakter, dále tok a údolí řek Labe a Bílina. Antropogenně vzniklé je jezero Milada. Část ORP je součástí CHKO České středohoří a CHKO Labské pískovce. Při severní hranici území ze sousedního správního obvodu ORP Teplice zasahuje přírodní park Východní Krušné hory. V sousedním Německu na přírodní park navazuje podobně chráněné území Landschaftsschutzgebiet Osterzgebirge.

Na území SO ORP Ústí n. L. se nachází dvě nemovité národní kulturní památky: farní kostel sv. Floriána v Krásném Březně a Královské pole s pomníkem Přemysla Oráče ve Stadicích. Dále se zde nachází řada nemovitých kulturních památek. V Chabařovicích je vyhlášena městská památková zóna. Unikátní venkovská zástavba v Zubrnících je chráněna jako vesnická památková rezervace.

Správní obvod ORP Ústí nad Labem je specifický svým různorodým charakterem. Na jednu stranu jeho těžiště tvoří dominantní město Ústí n. L., kde žijí $\frac{3}{4}$ obyvatel ORP a které je významným průmyslovým a administrativním centrem, na druhou stranu do ORP patří i obce v horských částech území s významnými přírodními i kulturními hodnotami.

3 Analytický profil

3.1 Sociodemografická oblast

Demografický vývoj

Hlavním trendem ve sledovaném ORP je v posledních letech pokles počtu obyvatel. Je zapříčiněn jak záporným přirozeným přírůstkem, tak zápornou migrací.

Tabulka 4: Základní demografické ukazatele

Rok	2012	2013	2014	2015	2016
Počet obyvatel	119 716	119 519	119 492	119 512	119 296
Přirozený přírůstek	17	-37	109	17	116
Migrační přírůstek	-560	-160	-136	3	-332
Rok	2017	2018	2019	2020	2021
Počet obyvatel	119 498	119 407	119 338	118 651	116 916
Přirozený přírůstek	57	63	-102	-314	-392
Migrační přírůstek	145	-154	33	-373	2

Zdroj: ČSÚ (2022), vlastní zpracování

Zvýšená mortalita v letech 2020-2021 mohla být zapříčiněna epidemií covid-19, nicméně trend postupného, byť mírného poklesu počtu obyvatel ORP, je dlouhodobý.

Dle rozvojových strategií z území (viz kap. 6) je pro region nepříznivá hlavně struktura migrační změny: z území odcházejí především mladší a vzdělanější lidé, zatímco imigrace má často podobu přílivu sociálně problémových obyvatel ovlivňovaného „obchodem s chudobou“.

Stárnutí obyvatel

Dalším významným trendem je stárnutí obyvatel. I když Ústecký kraj má v průměru mladší obyvatelstvo než zbytek ČR, i zde se projevuje postupný růst věku obyvatel a je třeba počítat s důsledky, které to bude mít pro ekonomiku, zdravotnictví i sociální služby.

Tabulka 5: Stárnutí obyvatel

Rok	2015	2016	2017	2018	2019	2020	2021
Průměrný věk mužů (roky)	39,8	40,1	40,2	40,5	40,7	40,7	41,0
Průměrný věk žen (roky)	42,6	42,8	43,1	43,3	43,5	43,7	43,9
Podíl obyv. ve věku 65 a více let (%)	18,1	18,8	19,3	19,7	20,1	20,3	20,6
Index stáří	111,0	114,4	117,2	120,0	122,5	123,3	127,3

Zdroj: ČSÚ (2022), vlastní zpracování

Vzdělanost obyvatel

Průměrná vzdělanost obyvatel v ORP Ústí nad Labem je dlouhodobě nižší, než jsou hodnoty za ČR. Je zde větší podíl obyvatel s pouze základním vzděláním, naopak méně vysokoškoláků.

Tabulka 6: Vzdelanost obyvatel

	Celkem	Bez vzdělání	Základní vč. neukončeného	Střední vč. vyučení (bez maturity)	Úplně střední (s maturitou)	Vyšší odborné	Vysokoškolské	Nezjištěno
Počet obyv.	96 779	933	14 745	29 306	29 725	1 072	12 733	8 265
%	100	0,96	15,24	30,28	30,71	1,11	13,16	8,54

Zdroj: ČSÚ (2022), vlastní zpracování

Bytová výstavba

Z hlediska bytové výstavby patří ORP Ústí nad Labem mezi oblasti s intenzivnější výstavbou. Průměrně je ročně dokončeno kolem 140 bytů (viz Tab. 7). Tahounem výstavby jsou především individuální stavebníci (rodinné domy); výstavba bytových domů pro nájemní bydlení zaostává, tvoří pouze cca ¼ z celkového počtu nových bytů.

Tabulka 7: Bytová výstavba

Rok	2015	2016	2017	2018	2019	2020	2021
Dokončené byty	130	130	102	179	190	132	146
Dokončené byty na 1 000 obyvatel	1,1	1,1	0,9	1,5	1,6	1,1	1,2
Podíl bytů v nových rodinných domech (%)	66,9	61,5	67,6	76,0	65,3	82,6	72,6

Zdroj: ČSÚ (2022), vlastní zpracování

Sociálně rizikové jevy

Kriminalita je v ORP Ústí nad Labem oproti průměru ČR dlouhodobě nadprůměrná. Nicméně po roce 2010 se začala snižovat až do přelomu let 2020/2021. Poslední dostupná data (rok 2022) ukazují opětovný nárůst. Největší podíl událostí řešených Policií ČR tvoří přestupky. I tak je ale index kriminality (počet trestných činů na 10 000 obyvatel) nadprůměrný. Zhruba ¾ skutků připadají na samotné město Ústí nad Labem.

Tabulka 8: Kriminalita

Rok	2017	2018	2019	2020	2021	2022
Přestupky	19 741	19 213	17 689	13 548	13 718	15 092
Trestné činy	2 629	2 271	2 401	2 049	1 944	2 241
Celkem	22 350	21 484	20 090	15 597	15 662	17 333
Index kriminality	220	190	201	173	166	194

Zdroj: Policie ČR, mapa kriminality (2023), vlastní zpracování

Podle Ministerstva práce a sociálních věcí se na území ORP nachází 7 vyloučených lokalit. Převážně ve městě Ústí nad Labem (Mojžíř, Předlice) a v Trmicích. V těchto lokalitách žije podle dostupných údajů 7500-8700 osob (zdroj: MPSV). Město Ústí nad Labem a Trmice mají vysokou hodnotu indexu sociálního vyloučení, zbytek území ORP má mírné hodnoty indexu.

Vysoký je počet exekucí. ORP Ústí nad Labem je z hlediska počtu exekucí sedmým nejhorším ORP v České republice. V exekuci je 16,3 % osob starších 15 let. Průměrný počet exekucí je 9 na osobu.

Zdraví

Zdravotní služby pro ORP zajišťuje především město Ústí nad Labem, které je jako krajské město sídlem řady zdravotnických zařízení. Nejvýznamnější je Masarykova nemocnice Ústí nad Labem, současně největší ze zařízení sdružených v Krajské zdravotní, a. s., která pokrývá kompletní škálu medicínských oborů.

V ORP Ústí nad Labem bylo k r. 2021 evidováno 45 samostatných ordinací lékařů pro dospělé, 20 pro děti a dorost a 49 ordinací stomatologů, což při přepočtu na počet obyvatel odpovídá krajskému průměru. Lékařské ordinace se koncentrují především do Ústí nad Labem, částečně do dalších měst v ORP; chybějí v pravobřežní, více venkovské části ORP.

Celkový počet lékařů na 1 tis. obyvatel se mezi lety 2000 a 2020 zvýšil ze 4,5 na 6,9 (zdroj: ČSÚ).

Vzdělávání

ORP Ústí nad Labem má kompletní vzdělávací soustavu od předškolního po vysokoškolské vzdělávání. Jako krajské město je sídlem regionální univerzity (Univerzita J. E. Purkyně v Ústí nad Labem). Základní i mateřské školy se opět koncentrují především do větších sídel; ve venkovských oblastech chybějí a žáci musejí dojíždět.

Tabulka 9: Školy v ORP Ústí nad Labem

Druh školy	Počet škol
Mateřské školy	56
Základní školy	33
Střední školy	15
Vysoké školy	1

Zdroj: ČSÚ (2022), vlastní zpracování

Dopravní dostupnost

Dojezdové časy osobním automobilem v území ORP se pohybují řádově kolem 20-22 minut z nejbližších obcí do Ústí nad Labem. V zimním období může být krátkodobě zhoršená dostupnost horských částí území. Veřejnou dopravu zajišťuje Dopravní společnost Ústeckého kraje, příspěvková organizace (vlastník Ústecký kraj). I ze vzdálenějších obcí v ORP je v ranní a odpolední špičce spojení v taktu minimálně 1 spoj za hodinu, doba jízdy cca 30 minut. Dostupnost v rámci ORP je hodnocena jako dostatečná.

Velmi dobrá je dopravní dostupnost z centra ORP (Ústí nad Labem) do Prahy a dalších velkých měst v okolí. V Ústí n. L. se křižují silniční komunikace D8 (propojení na Prahu a Drážďany) a I/13 (napojení na další velká města v Podkrušnohoří a na Liberec) a také železniční tratě 090 (Praha – Ústí n. L. – Děčín – Drážďany) a 130 (Ústí n. L. – Chomutov). To umožňuje dojížděku za zaměstnáním a studiem.

V Ústí n. L. má v budoucnu vzniknout terminál vysokorychlostní tratě Praha-Drážďany (s odbočnou větví do Mostu).

Volební účast

Volební účast v komunálních volbách slouží jako jeden z ukazatelů aktivity obyvatel a jejich zájmu o veřejné dění. Od roku 2014 se průměrná volební účast při volbách do obecních zastupitelstevch mírně zvyšovala. Stále však nedosahuje průměrných hodnot ČR.

Tabulka 10: Průměrná účast ve volbách do zastupitelstev obcí

Rok	2010	2014	2018	2022
Volební účast (%)	37,4	35,5	36,7	38,4

Zdroj: ČSÚ (2022), vlastní zpracování

Klíčovým ukazatelem pro ORP Ústí nad Labem je demografická situace a demografická změna. Vlivem historických událostí a v minulosti dominantního průmyslového nastavení území je zde menší vzdělanost a vyšší počet rizikových sociálních jevů (včetně kriminality). Zároveň probíhá demografická změna: stárnutí obyvatel a jejich přirozený úbytek; ten je urychlován odchodem mladších a vzdělanějších obyvatel z regionu.

3.2 Ekonomická oblast

Zaměstnanost / nezaměstnanost

Hodnoty nezaměstnanosti (dle evidence Úřadu práce) v ORP Ústí nad Labem byly velmi vysoké před deseti lety v období 2013-2014. Od té doby se absolutní počet i procentuální podíl nezaměstnaných snižoval. V posledních letech se tento pozitivní vývoj zastavil, míra nezaměstnanosti stagnuje. Zároveň se nedaří snížit počet osob dlouhodobě nezaměstnaných (v evidenci Úřadu práce déle než 12 měsíců).

Tabulka 11: Vývoj nezaměstnanosti

	2013	2014	2015	2016	2017	2018	2019	2020	2021
Uchazeči o zaměstnání	10 616	10 086	8 425	7 074	4 991	4 191	3 398	4 545	4 548
Bez zam. déle než 12 měs. (%)	54,2	57,5	55,1	50,3	42,8	32,9	22,0	27,5	42,1
Pracovní místa v evidenci ÚP	227	377	529	635	850	1 247	1 351	742	891
Podíl nezam. (%)	12,85	12,31	10,23	8,53	5,84	4,92	3,98	5,53	5,50

Zdroj: ČSÚ (2022), vlastní zpracování

Struktura ekonomiky

Ekonomická struktura v ORP Ústí nad Labem je v posledních letech ustálená. Celkový počet ekonomických subjektů se víceméně nemění. Mírně roste počet podnikajících fyzických osob, z toho specificky zemědělských podnikatelů, což naznačuje mírné ekonomické oživení i ve venkovských částech správního obvodu. Hlavními zaměstnavateli zůstávají střední a velké podniky, které se koncentrují především v Ústí nad Labem.

Tabulka 12: Ekonomická struktura

	2017	2018	2019	2020	2021
Ekonomické subjekty celkem	28 773	29 139	28 884	29 144	29 324
Podnikající fyzické osoby	21 587	21 843	21 507	21 758	21 969
z toho zemědělských podnikatelů	168	174	174	181	184
Velké podniky (250 a více zam.)	21	23	25	26	28

Zdroj: ČSÚ (2022), vlastní zpracování

Oborově je hlavním zaměstnavatelem především veřejný sektor, což vyplývá z pozice krajského města. Konkrétně: zdravotnictví (Masarykova nemocnice Ústí nad Labem – Krajská zdravotní, školství (UJEP), doprava (Dopravní podnik města Ústí n. L.), samospráva (Ústecký kraj, město Ústí n. L.). Významné soukromé podniky jsou v tradičním odvětví chemie (Spolchemie), dále strojírenské podniky, které se částečně koncentrují v průmyslové zóně Předlice; často se jedná o dceřiné firmy zahraničních společností.

Intenzita podnikatelské aktivity oproti průměru ČR je podprůměrná. Je to dáno (1) koncentrací větších podniků v Ústí nad Labem, (2) obecně nižší podnikatelskou aktivitou obyvatel, která je společná pro celý Ústecký kraj.

Inovativní ekonomika

Jako krajské město je Ústí nad Labem sídlem regionální univerzity (UJEP), dále zde působí Inovační centrum ÚK založené Ústeckým krajem, Krajskou hospodářskou komorou a UJEP. Proto jsou zde v rámci celého Ústeckého kraje nejvhodnější podmínky pro vznik a rozvoj inovativních podniků. Dílčí data za ORP pro oblast inovací nejsou k dispozici.

Lokality typu brownfield

Především v Ústí nad Labem se nacházejí rozsáhlejší brownfieldy buď zcela nevyužívané, nebo jen částečně využívané. Jedná se o pozůstatky dřívější intenzivní průmyslové výroby. Například bývalý areál Chemopharma, bývalý cukrovar ve Vaňově a další. Ve venkovských částech území jsou to místy nevyužívané areály po zemědělské výrobě, ty mají menší rozlohu.

V kontextu posledních deseti let se ekonomická situace v ORP Ústí n. L. zlepšila: poklesla nezaměstnanost, přibýlo pracovních míst, průměrné mzdy se v posledních třech letech zvýšily cca o 15 %. V posledních dvou letech se ale pozitivní vývoj zpomalil, přibývá nezaměstnaných a s růstem inflace se snižují reálné příjmy domácností. Hlavním zaměstnavatelem je veřejný sektor, což vyplývá z toho, že jako krajské město je Ústí nad Labem sídlem řady organizací a institucí.

3.3 Environmentální oblast

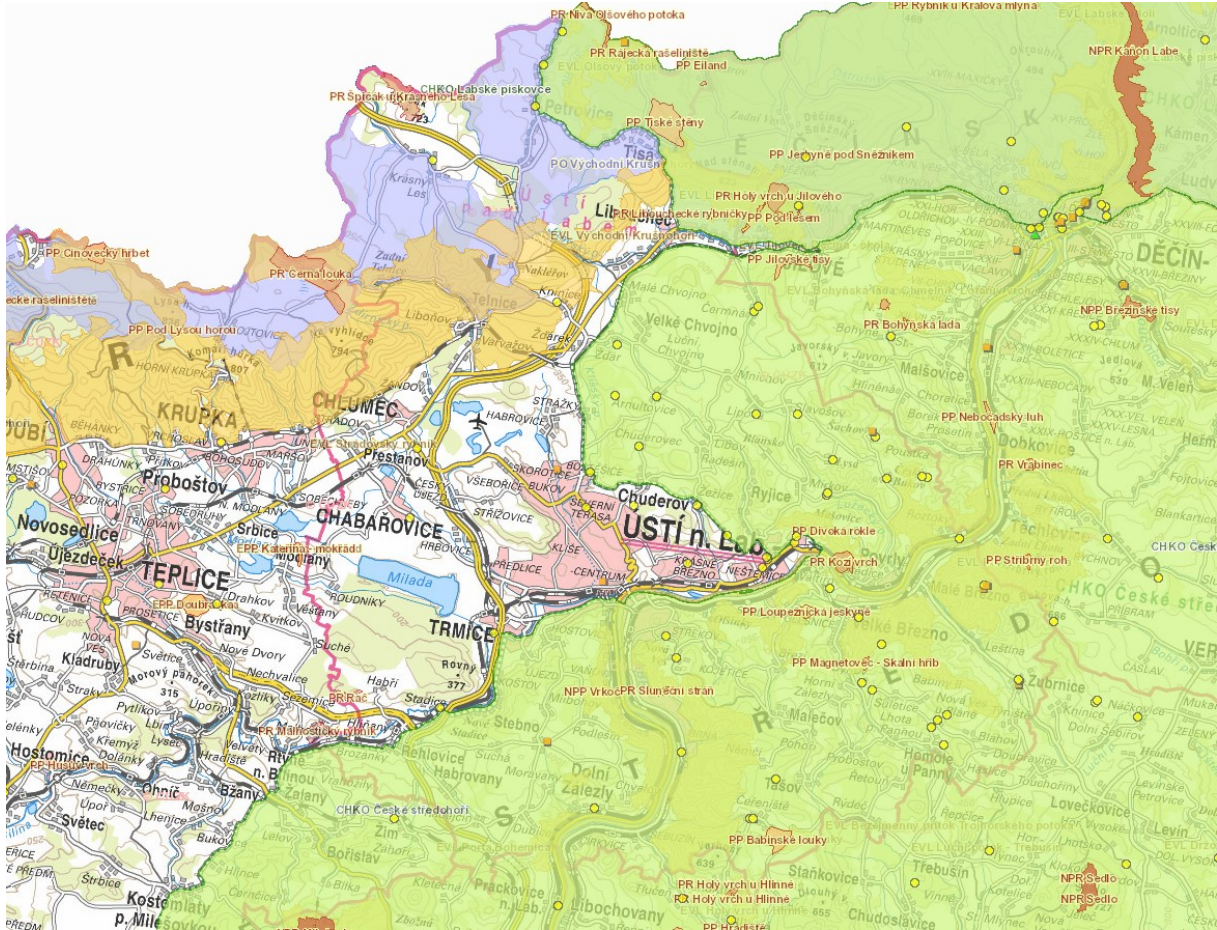
Území ORP Ústí nad Labem má velmi různorodý krajinný ráz. Osou je údolí řeky Labe, které je jednou z nejnižších položených oblastí ČR (131 m n. m.). Na jihu vystupuje České středohoří s nejvyššími vrcholy přes 600 m n. m., na sever se zvedá hřeben Krušných hor, jejichž vrcholové partie dosahují nadmořské výšky přes 700 m n. m. Na severovýchodě Krušné hory přecházejí do geologicky odlišného území Labských pískovců.

Členitý reliéf má vliv na klima. Zatímco údolí Labe spadá do teplé klimatické oblasti, České středohoří odpovídá oblasti mírně teplé a hřeben Krušných hor splňuje charakteristiky chladné oblasti. Tomu odpovídá jiné rozložení průměrných teplot a srážek (na horách více mrazových a ledových dnů, více dnů se sněhovou pokrývkou atd.). Opačným jevem je teplotní inverze, která často nastává na podzim a v zimě a přináší zhoršené rozptylové podmínky především pro město Ústí nad Labem.

Chráněná území

Navzdory image průmyslového města Ústí nad Labem je velká část území ORP charakteristická zachovalou přírodou. Do území zasahují dvě velkoplošná chráněná území: CHKO České středohoří a CHKO Labské pískovce. Hřebenové partie Krušných hor a Labské pískovce jsou také chráněny jako ptačí oblast (součást systému NATURA 2000). Mimo to se na území SO ORP dále nachází řada maloplošných zvláště chráněných území.

Obrázek 6: Chráněná území v ORP Ústí nad Labem



Zdroj: Agentura ochrany přírody a krajiny ČR, 2022

Koeficient ekologické stability

Koeficient ekologické stability porovnává podíl ekologicky příznivých ploch a ploch, které zatěžují životní prostředí. Čím vyšší je hodnota KES, tím vyšší ekostabilizační potenciál území vykazuje. Hodnota KES pro ORP Ústí nad Labem dosahuje 2,289. To charakterizuje území jako vcelku vyváženou krajinu. (Průměrná hodnota KES pro ČR je 1,05).

Čistota vzduchu

Celkové hodnoty imisních látek v ovzduší v území ORP dlouhodobě klesají. Sledované znečišťující látky dlouhodobě nepřekročily imisní limit na žádné stanici v území. Horší je situace přímo ve městě Ústí nad Labem, kde se koncentrují větší zdroje znečištění (teplárny, průmyslové provozy). Největší problém je evidován u imisí NO_x , zde jsou ohroženy především nábrežní oblasti – automobilová doprava. V rámci celého ORP dochází k překračování cílového imisního limitu pro škodlivinu přízemní ozon. Toto překračování přízemního ozonu je však problém celorepublikovým.

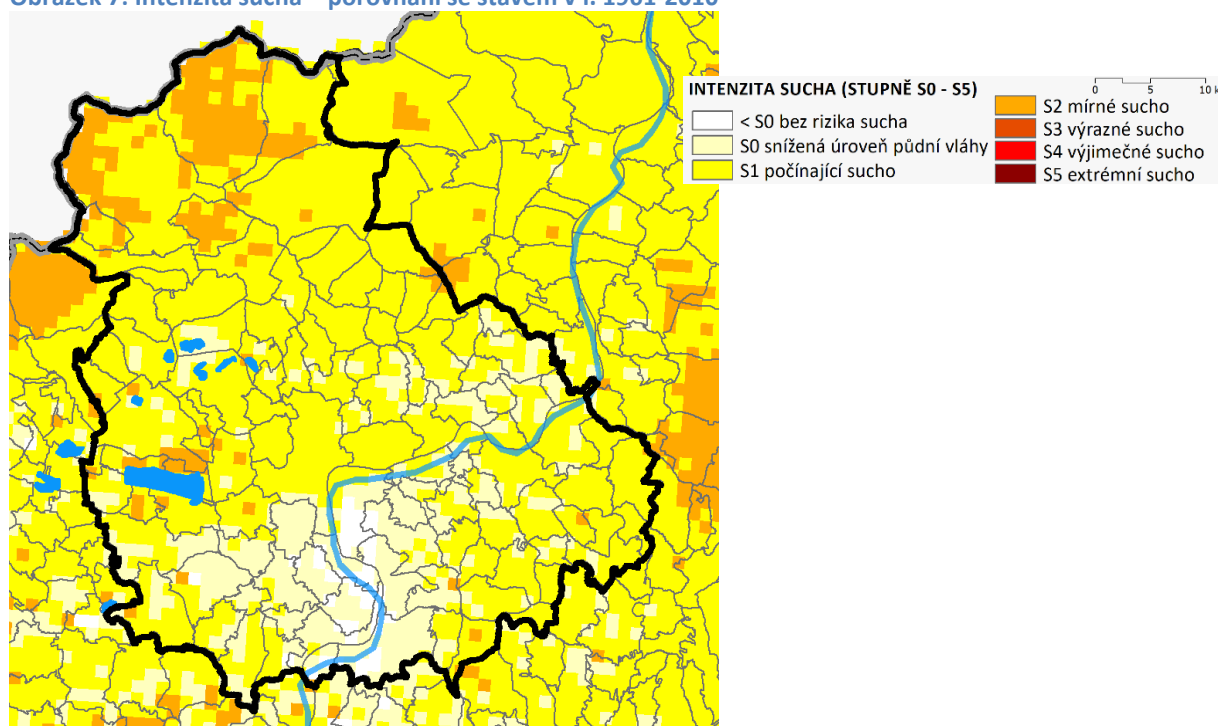
Čistota vody

Vzhledem ke koncentraci průmyslu byla čistota vody, především v Labi a zvláště v Bílině, dlouhodobě problémem ORP. Oproti stavu v 90. letech je nyní situace výrazně lepší, stále však ne optimální. Řeka Bílina stále vykazuje zvýšenou úroveň znečištění, např. hodnoty fosforu jsou stále více než dvojnásobné oproti limitu (limit je 0,15 mg/l, hodnota v r. 2019 byla 0,41 mg/l).

Sucho

Vzhledem k počtu vodních toků a vodních ploch není území ORP nebezpečně ohroženo suchem. Nicméně v porovnání oproti průměru let 1961-2010 je patrný trend počínajícího sucha, kdy ohroženější jsou především Krušné hory.

Obrázek 7: Intenzita sucha – porovnání se stavem v l. 1961-2010



Zdroj: Intersucho.cz

Odpadové hospodářství

Stejně jako v celém kraji, také v ORP Ústí nad Labem kontinuálně roste produkce odpadů. Za poslední 4 sledované roky vzrostla produkce odpadů přibližně o 10 % (rok 2017: 3 502 kg / osobu, rok 2020: 3 847 kg / osobu – data pro Ústecký kraj). Více než 50 % tvoří směsný komunální odpad, přičemž vytríděno je pouze necelých 10 % surovin.

Na území ORP funguje skládka stavebního odpadu a kompostárna ve Všebořicích (firma AVE Ústí nad Labem s.r.o.).

Devizou ORP Ústí nad Labem je pestrá zachovalá krajina v Českém středohoří a Krušných horách. Město Ústí nad Labem a jeho bezprostřední okolí se potýká s důsledky intenzivní průmyslové činnosti a dopravy, což se projevuje především na znečištění vzduchu. Nedaří se snížit produkci odpadů a zvýšit jejich třídění.

3.4 Pozice regionu z pohledu SRR 21+

Tato kapitola stručně zdůvodňuje, proč je správní obvod ORP Ústí nad Labem řazen mezi hospodářsky a sociálně ohrožená území. Zařazení je provedeno na základě pětice ukazatelů – viz tabulka.

Tabulka 13: Hodnoty indikátorů HSOÚ

Ukazatel	Hodnota
Intenzita bytové výstavby	1,2
Hrubá míra celkového přírůstku obyvatel	-3,3 ‰
Index stáří	127,3
Podíl nezaměstnaných osob	5,50 %
Intenzita podnikatelské aktivity	29,3

Zdroj: ČSÚ, data za rok 2021

Intenzita bytové výstavby: V regionu bylo v roce 2021 dokončeno 146 bytů. Intenzita bytové výstavby se pohybovala okolo 1,2 dokončených bytů na 1 000 obyvatel.

Hrubá míra celkového přírůstku obyvatel: V roce 2021 dosahovala hrubá míra celkového přírůstku obyvatel v ORP Ústí nad Labem záporných hodnot a to -3,3 ‰.

Index stáří: Region z dlouhodobého hlediska stárne. Z 100,6 (2012) se index zvýšil na 127,3 (2021) a za 10 let nedošlo k pozitivní změně indexu.

Podíl nezaměstnaných osob: Podíl nezaměstnaných osob registrovaných nezaměstnaných ze všech obyvatel v práceschopném věku v regionu v roce 2021 byl 5,5 %.

Intenzita podnikatelské aktivity: V roce 2021 byla intenzita podnikatelské aktivity 29,3 aktivních ekonomických subjektů na 1 000 obyvatel.

SO ORP Ústí nad Labem naplňuje kritéria hospodářsky a sociálně ohroženého území.
--

4 Kontext kraje

Regionální vývoj SO ORP je potřeba hodnotit v souvislostech s dlouhodobými trendy a změnami přirozeného vyššího územního celku – kraje. Ústecký kraj patří společně s krajem Moravskoslezským a Karlovarským do kategorie „strukturálně postižené kraje“. Společným problémem je pro ně nízká míra ekonomického růstu. Dalším záporným faktorem jsou nízká atraktivita pro život obyvatel, menší nabídka vhodných pracovních míst a kariérních možností pro mladé a kvalifikované odborníky a méně příznivé podmínky pro podnikání.

Ústecký kraj čelí několika významným problémům a negativním trendům.¹ Pro ORP Ústí nad Labem je to zejména:

Základní údaje, dojíždka

- Periferní charakter okrajových částí území se zhoršenou dostupností služeb.
- Významně negativní saldo dojíždky do zaměstnání a škol, tedy vyjíždí odtud výrazně více osob, než sem dojíždí. Velmi intenzivní je především vyjíždka do hl. m. Prahy. Velká závislost na Praze je daná nepříznivou situací na trhu práce v regionu, vyjíždkou na vysoké školy v Praze a dobrou dopravní dostupností Prahy.

Obyvatelstvo

- Průběžný pokles populace v souvislosti s přirozeným i migračním úbytkem obyvatel.
- Imigrace sociálně slabých a sociálně nepřízřusobivých obyvatel, které do kraje přitahuje nabídka disponibilního bydlení v souvislosti se spekulativním jednáním aktérů na disfunkčním trhu s bydlením pro sociálně slabé.
- Procesy suburbanizace a metropolizace. Zatímco větší města populačně strádají, obce v jejich zázemí populačně rostou.
- Stárnutí populace a především zrychlující se dynamika tohoto jevu.
- Nižší úroveň vzdělanostní struktury obyvatel oproti průměru ČR. Nepříznivá vzdělanostní a sociální skladba obyvatel.
- Vysoké množství sociálně vyloučených obyvatel.

Ekonomika

- Strukturální změny ekonomiky a útlum tradičních odvětví.
- Nízká míra podnikatelské aktivity.
- Vysoká míra nezaměstnanosti.

Občanská vybavenost

- Omezená dostupnost zdravotní péče v periferních částech území.
- Nedostačující financování a absence víceletého financování sociálních služeb.
- Nedostatky v oblasti sociálního bydlení.

¹ Podrobněji viz Strategie rozvoje Ústeckého kraje do roku 2027

Doprava, dopravní infrastruktura

- Nezbytná separace pěších, cyklistů i silničního provozu v úsecích s nejvyšším potenciálem a zásadní prodloužení sítě cyklostezek (samostatných komunikací pro cyklisty) a zlepšení nabídky doplňkové infrastruktury.

Životní prostředí

- Dlouhodobě zhoršená kvalita ovzduší. Vzhledem ke koncentraci velkých a zvláště velkých znečišťovatelů ovzduší mimořádně vysoká produkce některých škodlivin.
- Vysoký počet i rozsah brownfieldů a zanedbaných částí měst.
- Množství lokalit se starými ekologickými zátěžemi.

Především v sociálně demografické oblasti a v ekonomice čelí ORP Ústí nad Labem obdobným problémům jako celý Ústecký kraj. To naznačuje, že aby se povedlo změnit negativní trendy, je zapotřebí zásahů na celém území kraje. Izolované aktivity v území ORP budou mít pouze menší efekt.

5 Globální kontext

Při promýšlení budoucích projektů a aktivit v území je vhodné přihlídnout i k významným globálním trendům, které velmi pravděpodobně ovlivní budoucí situaci. Na základě mezinárodních studií² byly jako hlavní trendy identifikovány:

- Digitalizace, automatizace a nové technologie
- Demografické změny
- Klimatická změna
- Růst cen energií a zdrojů

Digitalizace, automatizace a nové technologie

Umělá inteligence, automatizace, sensorika a analýza dat a další nové technologie mohou přispívat k růstu produktivity, a tedy i životní úrovni. Mění způsob, jak lidé žijí, pracují a komunikují mezi sebou. Automatizace povede k významnému přesunu pracovních míst mezi odvětvími a místy. Podporu potřebují jak lidé (například ve smyslu kvalitnějšího vzdělávání, aby mohli využít nových technologií), tak podniky, aby uměly technologie využít ke své modernizaci a vyšší přidané hodnotě.

Kvalifikační polarizace pracovních míst může vést k rostoucím nerovnostem mezi vysoce a nízce kvalifikovanými pracovníky. Pro úspěšné městské oblasti bude největší výzvou zajistit, aby pokračující hospodářský úspěch nevedl k růstu životních nákladů, které jsou zátěží zejména pro nejchudší, ale stále více i pro střední třídu. Zajištění dostupnosti bydlení je klíčovým prvkem pro řešení této výzvy.

Některé nové technologie mohou pomoci venkovským oblastem, protože sníží nevýhody způsobené nízkou hustotou zalidnění a velkými vzdálenostmi. Nové technologie mohou rovněž zlepšit poskytování služeb ve venkovských oblastech.

Analýza velkých dat, internet věcí, občanské technologie, virtuální realita a další technologie mohou být využity k budování inteligentních měst, transformaci veřejných služeb a k většímu zapojení občanů na místní úrovni. Pro místní samosprávy je obtížné vhodně využít tyto technologie a zároveň řešit související rizika, například v souvislosti s ochranou soukromí a vyloučením znevýhodněných skupin.

Demografické změny

Globální trend urbanizace se v podmínkách Ústeckého kraje projevuje především selektivní migrací – odchodem mladších a vzdělanějších obyvatel z regionu do větších měst (nejčastěji Prahy) s vyšší nabídkou znalostně náročnějších pracovních míst s vyšší mzdou. Pro ORP Ústí nad Labem to znamená, že se může stát zmenšujícím se regionem se souvisejícími negativními dopady (snížení daňové základny, ztížené poskytování veřejných služeb).

Opačným trendem, který může zmírnit stárnutí populace, je migrace, protože migranti jsou ve většině regionů obvykle mladší, než je průměr. Vývoj migrace je v dnešním rychle se měnícím světě obtížné předpokládat. Nicméně řešení musí vždy zahrnovat širokou škálu místních zúčastněných stran, včetně podniků a nevládních organizací.

² Využity byly především: OECD: Regional Outlook 2019; Centre for Industrial Studies: Assessing the Impact of Megatrends on Regional Industrial Transformations (2020); Univerzita Karlova v Praze – Centrum pro otázky životního prostředí: Globální megatrendy pro aktualizovaný Strategický rámec udržitelného rozvoje (2016)

Klimatická změna

Probíhající klimatická změna přináší nová ohrožení pro města a obce a jejich obyvatele. Klimatickou změnu charakterizuje mimo jiné:

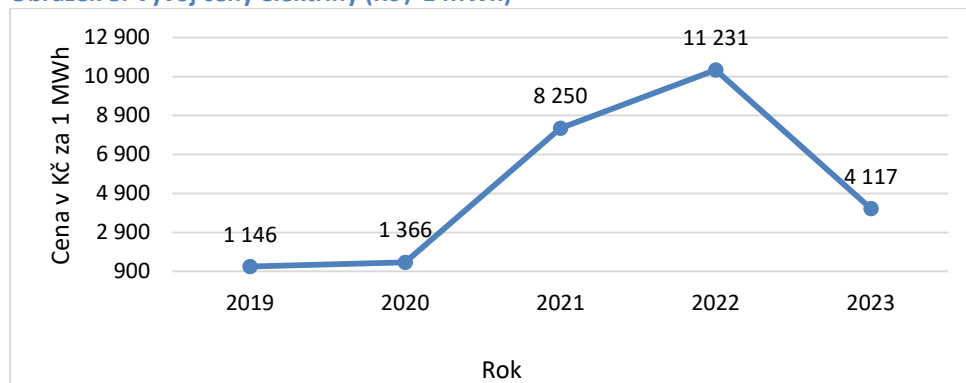
- Nárůst průměrných teplot. Je předpokládán nárůst až o 3,3 °C oproti období 1961-1990. Z hlediska sezónnosti se nejvyšší nárůst teplot vzduchu předpokládá na jaře a v létě.
- Roste počet dnů s extrémně vysokými teplotami. V posledních dvou desetiletích se počet tropických dnů (tzn. dnů s maximální teplotou nad 30 °C) zvýšil o 12 dnů.
- Mírný pokles celkového ročního množství srážek.
- Nepravidelnost srážkového režimu. Zvyšuje se četnost výskytu přívalových srážek.

Častěji se budou vyskytovat extrémní meteorologické jevy. Mezi ně patří zvyšování četnosti dnů s vyššími srážkami (přívalové srážky), častější výskyt povodní většího rozsahu nebo naopak prodlužování četnosti a délky vln veder a prodlužování období sucha. S tímto souvisí i čtenější výskyt požárů nebo svahové nestability. Tyto trendy snižují kvalitu života obyvatel (a to včetně negativních zdravotních dopadů např. na seniory), zvyšují nároky na infrastrukturu, na péči o zeleň apod.

Růst cen energií a zdrojů

Růst cen energií a surovin je dlouhodobým trendem, který v posledních dvou letech extrémně urychlily geopolitické události (válka na Ukrajině). Přes zvyšující se energetické úspory spotřeba i poptávka po energiích i nadále poroste. Zároveň se zvyšuje spotřeba dalších zdrojů. Růst cen energií a dalších vstupů zhoršuje hospodaření samospráv, firem i obyvatel.

Obrázek 8: Vývoj ceny elektřiny (Kč / 1 MWh)



Zdroj: Kurzy.cz, vývoj ceny elektřiny, vlastní zpracování

Potřebná proto budou energeticky úsporná opatření, vhodné využívání obnovitelných zdrojů a maximalizace využití druhotných surovin včetně odpadů.

Nové technologie, demografické změny, klimatická změna a růst cen energií a zdrojů: to jsou hlavní globální megatrendy, které ve vyšší či menší míře dopadnou i na Ústecký kraj. Při plánování budoucích opatření je vhodné tyto trendy zohlednit.

6 Problémová analýza

Problémová analýza byla zpracována pro přehledné definování hlavních problémů v území a vzájemných vztahů těchto problémů. Problémová analýza byla zpracována s využitím:

1. Strategických rozvojových dokumentů z území ORP.
2. Prioritizací těchto problémů a diskuse v rámci pracovní skupiny.

6.1 Využité dokumenty

Do analýzy byly zahrnuty následující dokumenty:

Strategické dokumenty měst a obcí:

- Strategie rozvoje města Ústí nad Labem 2021-2030
- Strategický plán rozvoje obce Homole u Panny
- Program rozvoje obce Řehlovice 2021-2027
- Program rozvoje obce Telnice 2017-2022
- Program rozvoje obce Tisá 2021-2027
- Program rozvoje města Trmice 2022-2030
- Program rozvoje obce Velké Chvojno 2019-2022

Strategické dokumenty územních celků:

- SCLLD MAS Labské skály 2021-2027
- Strategie rozvoje Ústeckého kraje do 2027

Strategické dokumenty dalších aktérů:

- Inovační centrum Ústeckého kraje – Regionální inovační strategie ÚK 2020
- Univerzita J. E. Purkyně v Ústí nad Labem – Strategický záměr

Analýza proběhla ve čtyřech krocích:

1. Definování společných problémových oblastí
2. Zpracování přehledu problémů
3. Prioritizace problémových oblastí
4. Prioritizace dílčích problémů

6.2 Problémové oblasti

Problémy a slabé stránky území lze sloučit do několika hlavních problémových oblastí, které jsou společné pro celé území ORP, vnímají je všichni aktéři. Těmito oblastmi jsou:

- Infrastruktura a veřejné objekty
- Služby, bydlení, dopravní dostupnost
- Sociální a demografická situace, bezpečnost
- Ekonomika, zaměstnanost, cestovní ruch
- Životní prostředí, ekologie, krajina, veřejný prostor
- Fungování veřejné správy

6.3 Celkový přehled problémů

Problémy uvedené v jednotlivých analyzovaných dokumentech byly přiřazeny do výše uvedených oblastí. Vznikl tak celkový přehled problémů. Vzhledem k rozsahu je zařazen jako příloha.

Tam, kde byl stejný nebo obdobný problém uveden ve více dokumentech, byly tyto problémy sloučeny do jednoho bodu. Ukázalo se, že v jednotlivých šesti hlavních problémových oblastech se dále profiluje vždy několik dílčích podoblastí problémů. Po tomto zúžení vznikla následující struktura přehledu problémů (oblasti a podoblasti):

Oblast	Podoblasti
Infrastruktura a veřejné objekty	Stav dopravní infrastruktury Chybějící dopravní infrastruktura Malá bezpečnost dopravní infrastruktury Stav veřejných budov a objektů Energetická náročnost Chybějící technická infrastruktura Nedostatečná vybavenost pro sport, kulturu a volný čas
Služby, bydlení, dopravní dostupnost	Nedostatky ve vzdělávání Nedostatečná nabídka bydlení Špatná dostupnost veřejnou dopravou Nedostatečné zajištění zdravotních služeb
Sociální a demografická situace, bezpečnost	Skladba obyvatelstva Sociálně rizikové jevy Pasivní společnost Bezpečnostní rizika
Ekonomika, zaměstnanost, cestovní ruch	Struktura ekonomiky Bariéry pro podnikání Pracovní síla Cestovní ruch
Životní prostředí, ekologie, krajina, veřejný prostor	Environmentální rizika Narušená krajina Snížená kvalita veřejného prostoru Odpadové hospodářství
Fungování veřejné správy	Finanční limity rozvoje Náročná administrativa Bariéry z národní úrovně Malá (špatná) kapacita veřejné správy Nedostatečná územní spolupráce

6.4 Prioritizace oblastí

Aby bylo možné posoudit relativní významnost (váhu) problémů v jednotlivých oblastech, byla v prvním kroku provedena prioritizace oblastí a podoblastí. Zástupci aktérů z území přidělovali body podle toho, jak vnímají závažnost jednotlivých problémových oblastí a podoblastí pro území ORP.

Výsledek této prioritizace zobrazuje následující tabulka.

Podoblast	Počet bodů
Skladba obyvatelstva	8
Pasivní společnost	8
Finanční limity rozvoje	8
Nedostatečná vybavenost pro sport, kulturu a volný čas	6
Nedostatky ve vzdělávání	6
Snížená kvalita veřejného prostoru	6
Nedostatečná územní spolupráce	5
Stav dopravní infrastruktury	5
Nedostatečná nabídka bydlení	4
Nedostatečné parkování	3
Energetická náročnost	3
Sociálně rizikové jevy	3
Environmentální rizika	3
Bezpečnostní rizika	2
Cestovní ruch	1
Bariéry z národní úrovně	1

V grafickém znázornění (metoda word cloud – čím větší problém, tím větší písmo) je jasně patrné, jaké skupiny problémů v území ORP převažují:

Obrázek 9: Hlavní skupiny problémů v území



Hlavní skupiny problémů dle hodnocení pracovní skupiny jsou především sociální a demografická situace v území a dále finanční limity rozvoje, které vedou k nedostatečné vybavenosti a k nízké kvalitě fyzického prostředí.

6.5 Prioritizace dílčích problémů

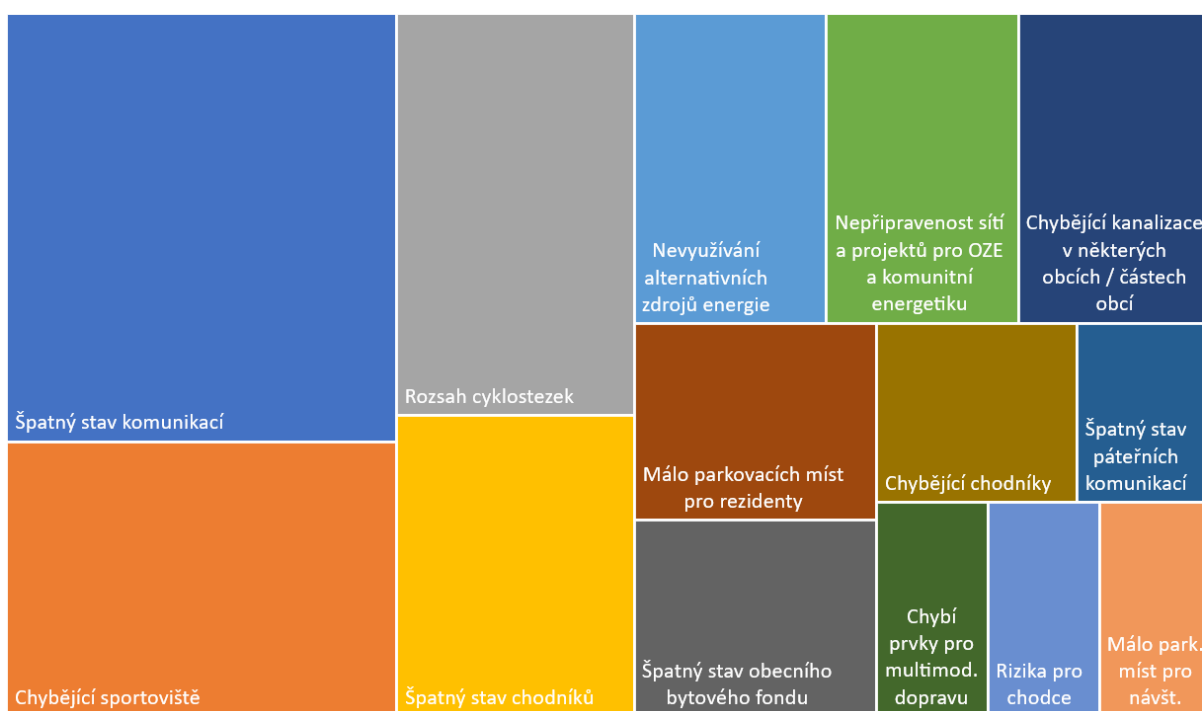
Pracovní skupina dále hodnotila závažnost problémů v jednotlivých problémových oblastech. Hodnocení probíhalo bodovým systémem: čím více bodů daný problém získal, tím byl označen jako závažnější.

Výsledky jsou dále stručně prezentovány v rozdělení dle problémových oblastí. Pro každou problémovou oblast je uveden tabulkový přehled a dále vizualizace; v ní velikost pole odpovídá velikosti problému. Do přehledu jsou zahrnuty problémy, které získaly min. 2 body.

Problémová oblast Infrastruktura, sítě a veřejné objekty

Problém	Počet bodů
Špatný technický stav (povrchů) místních komunikací	14
Chybějící sportoviště krytá i venkovní	9
Rozsah cyklostezek a další infrastruktury pro cyklodopravu	8
Špatný technický stav (povrchů) chodníků	6
Malé využívání alternativních zdrojů energie ve veřejných objektech	5
Nepřipravenost sítí a projektů pro OZE a komunitní energetiku	5
Chybějící kanalizace v některých obcích / částech obcí	5
Málo parkovacích míst pro rezidenty	4
Špatný stav obecního bytového fondu	4
Chybějící chodníky podél frekventovaných komunikací	3
Špatný technický stav páteřních dopravních komunikací (ve vlastnictví státu a kraje)	2
Chybí prvky pro multimodální dopravu (přestupy, parkování P+R aj.)	2
Nebezpečná místa křížení chodců se silničním provozem	2
Málo parkovacích míst pro návštěvníky	2

Vizuální znázornění závažnosti problémů:



Problémová oblast Služby, bydlení, dopravní dostupnost

Problém	Počet bodů
Malá kapacita obecního bydlení, městských bytů	16
Zastaralé / chybějící vzdělávací zázemí (specializované učebny, školní sportoviště, volnočasové aktivity dětí, konektivita škol)	14
Nízká kapacita zdravotní péče ve venkovských částech ORP	9
Nedostatek pedagogů. Stárnutí / odchody / obtížné nahrazování pedagogického sboru	6
Devastace domovního fondu v problémových lokalitách	6
Byznys se sociálními dávkami	6
Nedostatečná kapacita školských zařízení (případně zcela chybějící MŠ a ZŠ)	3
Nedostatečná doprava žáků z odlehlejších částí území	3
Nízká kapacita sociálních služeb	2

Vizuální znázornění závažnosti problémů:



Problémová oblast Sociální a demografická situace, bezpečnost

Problém	Počet bodů
Odchod zejména mladších a vzdělanějších lidí z regionu	12
Slabý vztah obyvatel k obci / městu / regionu	11
Podprůměrná vzdělanost	9
Množství sociálně vyloučených obyvatel, existence sociálně vyloučených lokalit	9
Vysoký počet obyvatel zatížených exekucemi	5
Zvýšená úroveň kriminality	5
Malý zájem obyvatel o veřejné dění	4
Nedostatečné kapacity Policie ČR / obecní policie	4
Nedostatečné / zastaralé vybavení jednotek IZS	3
Sociálně patologické jevy	2

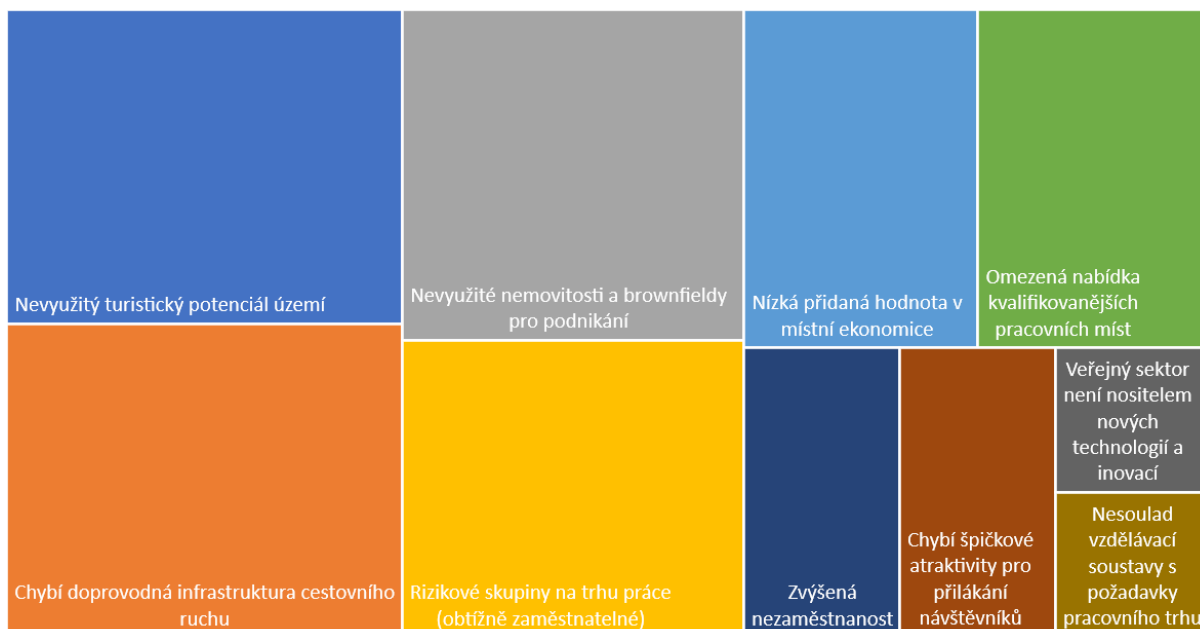
Vizuální znázornění závažnosti problémů:



Problémová oblast Ekonomika, zaměstnanost, cestovní ruch

Problém	Počet bodů
Nevyužitý turistický potenciál území	11
Chybí doprovodná infrastruktura cestovního ruchu	11
Nevyužití nemovitosti a brownfieldy pro podnikání	10
Rizikové skupiny na trhu práce (obtížně zaměstnatelné)	9
Nízká přidaná hodnota v místní ekonomice	7
Omezená nabídka kvalifikovanějších pracovních míst	7
Zvýšená nezaměstnanost	4
Chybí špičkové atraktivity pro přilákání návštěvníků	4
Veřejný sektor není nositelem nových technologií a inovací	2
Nesoulad vzdělávací soustavy s požadavky pracovního trhu	2

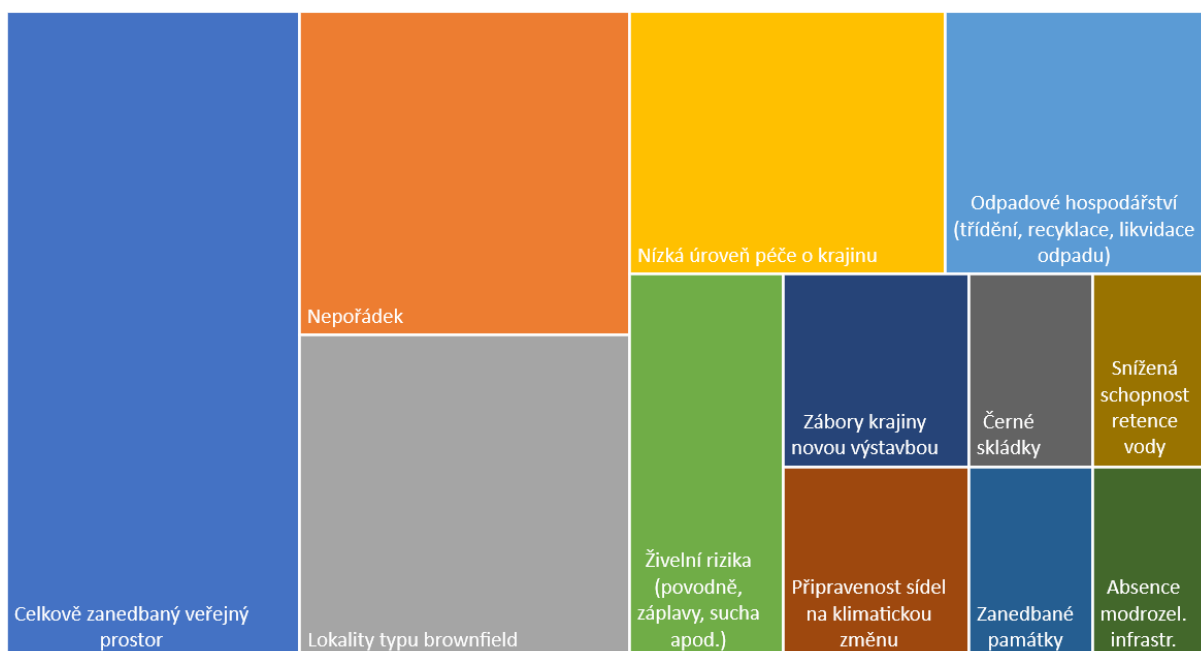
Vizuální znázornění závažnosti problémů:



Problémová oblast Životní prostředí, ekologie, krajina, veřejný prostor

Problém	Počet bodů
Celkově zanedbaný veřejný prostor	16
Nepořádek	9
Lokality typu brownfield	9
Nízká úroveň péče o krajinu	7
Odpadové hospodářství (třídění, recyklace, likvidace odpadu)	6
Živelní rizika (povodně, záplavy, sucha apod.)	5
Zábory krajiny novou výstavbou	3
Připravenost sídel na klimatickou změnu	3
Černé skládky	2
Snížená schopnost retence vody	2
Zanedbané památky	2
Absence modrozelené infrastruktury	2

Vizuální znázornění závažnosti problémů:



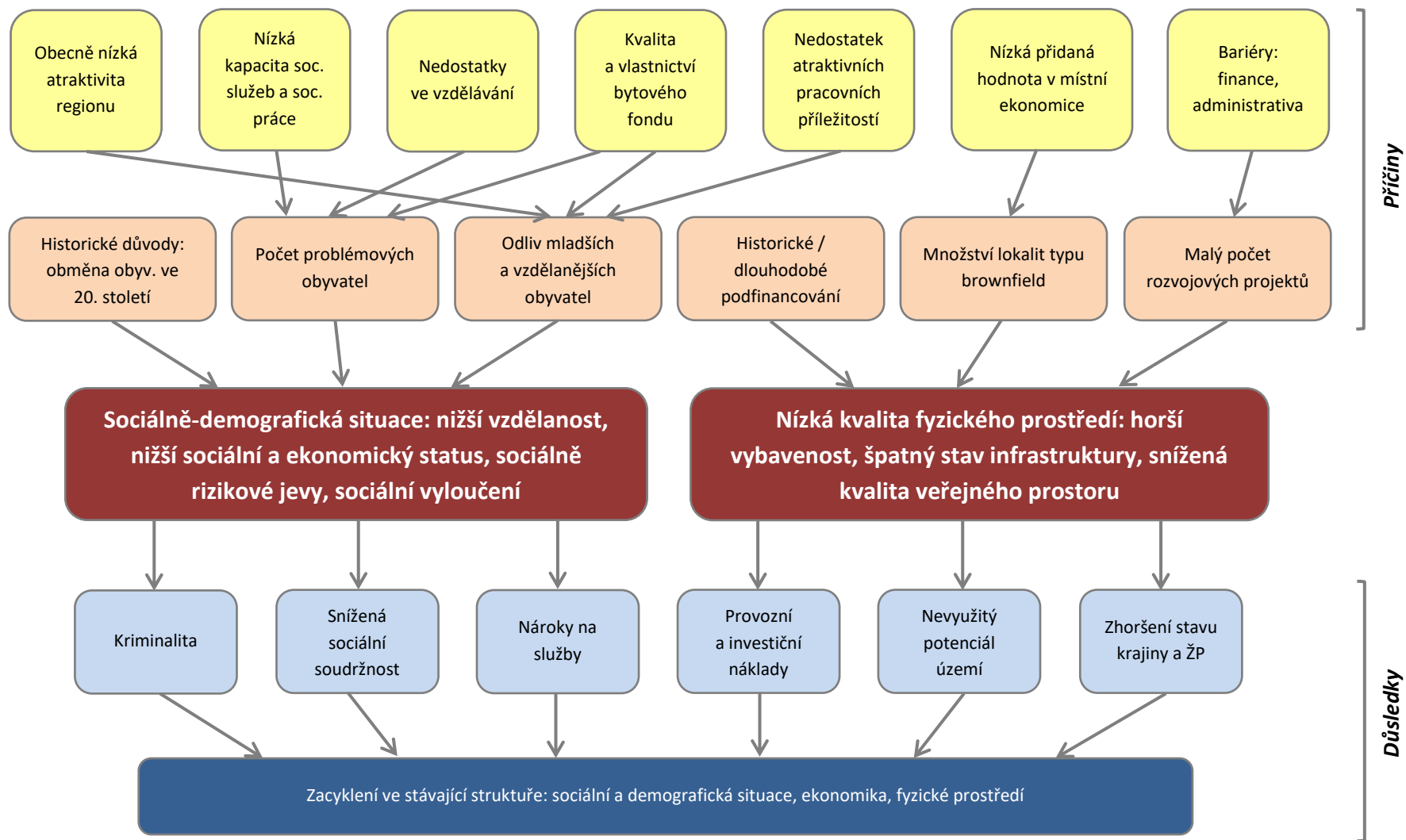
Problémová oblast Fungování veřejné správy

Problém	Počet bodů
Administrativa spojená s rozvojovými aktivitami (stavební řízení, ochrana přírody atd.)	11
Malé personální kapacity (hlavně menších) obcí jak pro běžnou činnost, tak pro strategické plánování a pro komunitní plánování	8
Nedostatečná projektová příprava, nízké čerpání externích zdrojů	8
Špatné nastavení regionální politiky: zvyšování disparit namísto koheze	7
Omezené množství finančních prostředků na rozvojové (investiční) aktivity	5
Špatná vnější prezentace regionu	5
Příliš vysoká závislost na externích zdrojích (dotacích)	4
Administrativa spojená s čerpáním dotací	4
Kapacita samospráv pro přípravu integrovaných projektů	4
Rostoucí mandatorní a provozní náklady samospráv	3
Malá komunikace samospráv s obyvateli	3
Malá komunikace samospráv s podnikateli	3
Nízká informovanost o poskytovaných sociálních a zdravotních službách v území	2
Nízká digitalizace veřejné správy	2

Vizuální znázornění závažnosti problémů:



Pro znázornění vzájemných vztahů a souvislostí problémů, jejich příčin a jejich důsledků je použit problémový strom.



7 Intervence k řešení problémů

Předchozí kapitola zmapovala, jakým problémům území ORP čelí. Tato kapitola popisuje, jaká řešení jsou vhodná a potřebná pro zlepšení současné situace.

Návrh intervencí proběhl ve dvou krocích:

1. Rešerše strategických dokumentů aktérů z území. Výběr opatření a jejich rozdělení podle zjištění problémové analýzy.
2. Diskuse v pracovní skupině. Projednání opatření a zohlednění potřeb a priorit aktérů.

Byly definovány čtyři typy intervencí pro zlepšení situace v ORP:

1. Individuální projekty na místní úrovni. Aktivity a intervence, které plánují realizovat aktéři v území.
2. Projekty s potenciálem pro spolupráci více aktérů (např. meziobecní spolupráce).
3. Velké (infrastrukturní) projekty realizované jinými aktéry s významným dopadem do území.
4. Systémové změny. Intervence, které je nutné provést na vyšší úrovni (nejčastěji na národní).

7.1 Individuální projekty na místní úrovni

Jedná se o intervence, které mohou / chtějí realizovat aktéři na místní úrovni. Nejedná se o konkrétní projektové záměry, ale o typové intervence – základní modely, které se budou vždy měnit a upravovat na základě potřeb konkrétního projektu. Vzhledem k zaměření studie na veřejnou sféru jsou do přehledu zahrnuty především takové projekty, jejichž nositeli mohou být municipality a jejich organizace.

Při diskuzích v pracovní skupině byly dále vytipovány intervence, u kterých je potenciál pro spolupráci více aktérů, a tedy i pro přípravu integrovaných projektů.

Typové intervence jsou zpracovány v tabulkovém přehledu rozděleném dle problémových oblastí.

Oblast Infrastruktura, sítě a veřejné objekty

Typový projekt	Investice v dopravní infrastrukturu
Obsah, aktivity	Údržba a opravy místních komunikací, chodníků, mostů a lávek. Budování nových chodníků, pěších stezek a cyklostezek. Instalace prvků pro bezpečnější dopravu včetně souběhu / křížení bezmotorové a motorové dopravy. Zkapacitňování parkovacích možností. Bezbariérová řešení.
Nositel	Města a obce
Možná spolupráce	Společná příprava / realizace projektů propojení obcí pro pěší a cyklodopravu.
Vazba na SRR	SC 5.2
Zdroj – ESIF	Integrovaný regionální OP, OP Spravedlivá transformace
Zdroj – národní	Státní fond dopravní infrastruktury. MMR, program Podpora rozvoje regionů

Typový projekt	Infrastruktura pro kulturu a volný čas
Obsah, aktivity	Budování / obnova kulturní a sportovní infrastruktury. Objekty sportovišť, pro kulturu a pro spolkovou činnost. Rozvoj muzeí a expozic. Revitalizace kulturních památek, památek místního významu a péče o další historické dědictví. Infrastruktura pro udržitelný cestovní ruch. Obnova / tvorba drobné turistické infrastruktury (pěší trasy, vyhlídky aj.).

Nositel	Města a obce
Možná spolupráce	Koordinace aktivit v území.
Vazba na SRR	SC 5.4
Zdroj – ESIF	Integrovaný regionální OP (dílní aktivity), OP Spravedlivá transformace
Zdroj – národní	MMR, program Podpora rozvoje regionů

Typový projekt	Inženýrské sítě
Obsah, aktivity	Budování chybějících vodovodů a kanalizací. Případně alternativní řešení odkanalizování. Zajištění pitné vody: revitalizace vodních zdrojů, nové zdroje, úpravný, vodojemy atd. Modernizace veřejného osvětlení.
Nositel	Města a obce. Provozovatelé infrastruktury.
Možná spolupráce	-
Vazba na SRR	SC 5.4
Zdroj – ESIF	OP Životní prostředí
Zdroj – národní	MZe, program Podpora výstavby a technického zhodnocení infrastruktury vodovodů a kanalizací II.

Typový projekt	Energetické hospodářství samospráv
Obsah, aktivity	Snižování energetické náročnosti budov a ostatních veřejných zařízení. Podpora komunitní energetiky. Využívání alternativních zdrojů energie vč. OZE.
Nositel	Města, obce
Možná spolupráce	Sdílení prvků energetického hospodářství. Využívání nástrojů komunitní energetiky ve spolupráci více aktérů v území.
Vazba na SRR	SC 3.5
Zdroj – ESIF	Modernizační fond
Zdroj – národní	MŽP – Státní fond životního prostředí

Oblast Služby, bydlení, dopravní dostupnost

Typový projekt	Sociální služby
Obsah, aktivity	Obnova a budování kapacit pro pobytové sociální služby. Zajištění kapacit pro pobytové sociální služby (dům s pečovatelskou službou, domov pro seniory, domov se zvláštním režimem, chráněné bydlení, azylové bydlení atd.) a pro služby s dočasným pobytem (týdenní stacionář aj.). Nové objekty / rozšiřování stávajících objektů sociálních služeb. Rozvoj a zvýšení kapacity sociálních služeb a sociální práce. Podpora terénních a ambulantních služeb. Doprava k lékaři jako specifická sociální služba.
Nositel	Města, obce
Možná spolupráce	Spolupráce při plánování sítě sociálních služeb v území. Spolupráce při dopravě klientů sociálních služeb.
Vazba na SRR	SC 5.3, SC 4.5, SC 5.4
Zdroj – ESIF	Integrovaný regionální OP
Zdroj – národní	MPSV, program Rozvoj a obnova materiálně technické základny sociálních služeb

Typový projekt	Moderní vzdělávání
Obsah, aktivity	Zlepšení přístupu ke vzdělávání. Modernizace vzdělávacích zařízení a jejich zázemí a vybavení. Propojení vzdělávacího systému s potřebami trhu práce. Akcent na obecné kompetence (jazyky, IT) ve vzdělávání. Posílení systému předškolního vzdělávání. Kvalitní infrastruktura a zázemí pro rozvoj vzdělávání.
Nositel	Města, obce
Možná spolupráce	Podpora vzájemné spolupráce, síťování a akční plánování ve vzdělávání.
Vazba na SRR	SC 4.4
Zdroj – ESIF	Integrovaný regionální OP, OP J. A. Komenský, OP Spravedlivá transformace
Zdroj – národní	MMR, program Podpora rozvoje regionů MŠMT, program Podpora vybraných projektů rozvoje výukových kapacit základního vzdělávání zřizovaného obcemi a dobrovolnými svazky obcí

Typový projekt	Podpora bydlení
Obsah, aktivity	Zvýšení počtu obecních bytů. Rekonstrukce bytů a bytových domů v majetku měst a obcí, revitalizace bytového fondu. Nová bytová výstavba formou vestaveb, přístaveb apod. ke stávajícím objektům v majetku měst a obcí. Podpora individuální a developerské bytové výstavby.
Nositel	Města, obce
Možná spolupráce	-
Vazba na SRR	SC 5.4
Zdroj – ESIF	Integrovaný regionální OP (dílčí aktivity)
Zdroj – národní	MMR, Program Podpora bydlení (dílčí aktivity)

Typový projekt	Rozvoj veřejné dopravy
Obsah, aktivity	Zatraktivnění a rozvoj hromadné dopravy. Podpora alternativních forem dopravy (elektromobilita, sdílená mobilita aj.). Zkvalitňování příměstské železniční dopravy. Budování přestupních míst / multimodálních terminálů (např. P+R) v návaznosti na veřejnou dopravu.
Nositel	Města, obce
Možná spolupráce	Společné plánování / koordinace rozsahu veřejné dopravy.
Vazba na SRR	SC 3.2, SC 5.2
Zdroj – ESIF	Integrovaný regionální OP
Zdroj – národní	-

Oblast Sociální a demografická situace, bezpečnost

Typový projekt	Snižování sociálních rizik
Obsah, aktivity	Prevence a potírání sociálně rizikových jevů. Sociální prevence, sociální práce. Podpora komunitního života, aktivního začleňování občanů, podpora rovných příležitostí, rozvoj sociální práce v komunitě. Regulace obchodu s chudobou.
Nositel	Města, obce
Možná spolupráce	Společné plánování sociálních služeb a sociální práce, sdílení kapacit.
Vazba na SRR	SC 5.4
Zdroj – ESIF	OP Zaměstnanost Plus
Zdroj – národní	MPSV, program Rodina aj.

Typový projekt	Zvýšení bezpečnosti
Obsah, aktivity	Posílení obecní policie. Zázemí a vybavení pro složky IZS. Rozšíření asistentů prevence kriminality. Modernizace / rozšíření městského kamerového dohledového systému.
Nositel	Města, obce
Možná spolupráce	-
Vazba na SRR	SC 5.3
Zdroj – ESIF	-
Zdroj – národní	MV, Program prevence kriminality na místní úrovni (díličí aktivity)

Oblast Ekonomika, zaměstnanost, cestovní ruch

Typový projekt	Podpora podnikání
Obsah, aktivity	Aktivní komunikace s podnikateli a investory. Podnikatelské využití brownfieldů. Podpora sociálního podnikání. Technické zkvalitnění stávajících průmyslových zón. Podpora zemědělského podnikání investicemi. Podpora podnikání na venkově. Technologické inovace a podnikavost.
Nositel	Města, obce
Možná spolupráce	-
Vazba na SRR	SC 3.1, SC 5.1
Zdroj – ESIF	-
Zdroj – národní	MPO, program Regenerace a podnikatelské využití brownfieldů (částečně)

Typový projekt	Rozvoj cestovního ruchu
Obsah, aktivity	Zlepšení marketingu / vnější prezentace regionu. Propagace území jako turistické destinace.
Nositel	Města, obce
Možná spolupráce	Společná propagace území.
Vazba na SRR	SC 3.1
Zdroj – ESIF	-
Zdroj – národní	-

Oblast Životní prostředí, ekologie, krajina, veřejný prostor

Typový projekt	Péče o krajinu
Obsah, aktivity	Ochrana vod. Protipovodňová aj. preventivní opatření. Podporovat retenční schopnosti krajiny. Obnova / údržba / budování malých vodních děl. Výsadba zeleně mimo sídla. Likvidace a monitoring invazních druhů.
Nositel	Města, obce, vlastníci pozemků
Možná spolupráce	Společné plánování, koordinace aktivit. Zapojení vlastníků pozemků.
Vazba na SRR	SC 3.4
Zdroj – ESIF	OP Životní prostředí
Zdroj – národní	MŽP, Národní program Životní prostředí. MZe, program Dotace ve vodním hospodářství

Typový projekt	Zlepšení environmentální kvality sídel
Obsah, aktivity	Zkvalitňování veřejného prostoru. Ochrana životního prostředí ve městě. Zlepšení kvality ovzduší. Péče o zeleň v intravilánu, obnova a výsadba zeleně. Regenerace brownfieldů. Příprava sídel na klimatickou změnu. Revitalizace a rozvoj veřejných prostranství. Rozvoj environmentální výchovy, vzdělávání a osvěty. Úklid veřejných prostranství (vč. zapojení obyvatel).
Nositel	Města, obce
Možná spolupráce	-
Vazba na SRR	SC 3.4
Zdroj – ESIF	OP Životní prostředí
Zdroj – národní	MŽP, Národní program Životní prostředí

Typový projekt	Odpadové hospodářství
Obsah, aktivity	Modernizace a zefektivnění odpadového hospodářství (omezování vzniku odpadů, zlepšené třídění odpadů, další využití odpadů). Efektivní svoz odpadů, sběrné nádoby, svozová zařízení. Osvěta v oblasti nakládání s odpady.
Nositel	Města, obce
Možná spolupráce	Koordinace odpadového hospodářství.
Vazba na SRR	-
Zdroj – ESIF	OP Životní prostředí, OP Spravedlivá transformace
Zdroj – národní	MŽP, Národní program Životní prostředí

Oblast Fungování veřejné správy

Typový projekt	Inovativní nástroje ve veřejné správě
Obsah, aktivity	Využívat inovace / moderní postupy v projektech samospráv. Digitalizace veřejné správy. Využívání prvků smart city, podpora smart řešení. Poskytování otevřených dat ze strany samosprávy. Moderní metody řízení kvality. Využívání expertních znalostí pro rozvoj měst a obcí (např. spolupráce s UJEP, DCÚK, ECÚK a dalšími organizacemi).
Nositel	Města, obce
Možná spolupráce	Jednotný technický standard řešení. Sjednocování SW veřejné správy – vzájemná konektivita, sdílení dat, úspora nákladů.
Vazba na SRR	SC 6.3, SC 6.4, SC 6.5
Zdroj – ESIF	Integrovaný regionální OP (část aktivit)
Zdroj – národní	-

Typový projekt	Projektová příprava
Obsah, aktivity	Podpora tvorby a aktualizace strategických dokumentů obcí a svazků obcí. Aktivní dotační management, příprava projektů, zásobník projektů. Informační servis a metodická pomoc k dotačním a grantovým titulům. Průběžná aktualizace územně plánovací dokumentace.
Nositel	Města, obce
Možná spolupráce	
Vazba na SRR	SC 6.2
Zdroj – ESIF	Integrovaný regionální OP, OP Spravedlivá transformace
Zdroj – národní	Některé národní programy pro specifické oblasti (např. NP Životní prostředí)

7.2 Projekty s potenciálem pro spolupráci

Jedná se o typové projekty / skupiny aktivit, u kterých by identifikován velký potenciál pro spolupráci více aktérů z území. Buď z důvodu, že rozsah problému přesahuje působnost jednotlivých aktérů, nebo proto, že koordinovaný přístup může přinést významně lepší výsledky než izolovaná řešení (mj. úspory z rozsahu).

Pro úspěšnou přípravu a realizaci takovýchto integrovaných projektů je nezbytnou podmínkou dlouhodobě fungující spolupráce aktérů v území.

Typový projekt	Sdílení kapacit sociálních a zdravotních služeb
Obsah, aktivita	Spolupráce v území při plánování sociálních služeb. Lepší vzájemná informovanost o kapacitách sociálních služeb. Společné zajišťování terénních sociálních služeb. Spolupráce při zajištění dostupnosti zdravotních služeb ve městě Ústí n. L. pro pacienty z venkovských oblastí (doprava).

Typový projekt	Rozvoj bezmotorové dopravy
Obsah, aktivita	Společné plánování, obnova a rozvoj sítě pěších cest a cyklostezek / cyklotras v území pro zvýšení nabídky a bezpečnosti bezmotorové dopravy. Ne pouze pro cestovní ruch, ale také (především) pro pravidelnou každodenní docházku / dojížděku. Zajištění dostatečné prostupnosti krajiny.

Typový projekt	Příprava na významné rozvojové projekty
Obsah, aktivita	Příprava navazujících projektů a aktivit (doprava, infrastruktura aj.) v souvislosti s významnými rozvojovými projekty, které se realizují v území. Jedná se především o: <ul style="list-style-type: none">- Budování vysokorychlostní železniční tratě Praha – Drážďany s terminálem v Ústí n. L.- Další rozvoj jezera Milada pro rekreaci a cestovní ruch. Zde je nutná významná spolupráce státu.

Typový projekt	Zvýšení bezpečnosti
Obsah, aktivita	Společné projekty pro zvýšení bezpečnosti a potlačení rizikových jevů. Např. sdílení kapacit obecní policie, posílení společné hlídkové činnosti, obnova a rozšíření systémů MKDS atd.

Typový projekt	Odpadové hospodářství
Obsah, aktivita	Koordinace odpadového hospodářství (sběr, třídění, využívání odpadu) na úrovni ORP. Společné projekty v osvětě v třídění odpadů. Nutná koordinace odpadového hospodářství na úrovni kraje (viz kap. 7.4).

Typový projekt	Energetika a obnovitelné zdroje
Obsah, aktivita	Využívání obnovitelných zdrojů energie (např. geotermální energie). Energetické hospodářství, posilování energetických zdrojů, sdílení, zavádění prvků komunitní energetiky.

Typový projekt	Systematická spolupráce v území
Obsah, aktivity	Nastavení pravidelné a trvalé spolupráce aktérů v území. Podpora setkávání, spolupráce a předávání zkušeností. V současnosti chybí platforma pro spolupráci města Ústí n. L. a venkovských částí území ORP. Platformu koncipovat dle principů quadruple helix. Zároveň je třeba zohlednit omezenou časovou kapacitu starostů menších obcí. Společná příprava a řízení projektů (např. pozice sdíleného projektového manažera, dotačního manažera). Zvýšení expertní kapacity na úrovni měst (odborní strategického rozvoje) a obcí. Využívat expertní kapacitu organizací v Ústí n. L. Systematické plánování a příprava projektů s dlouhodobým časovým horizontem. Zvyšovat spoluúčast občanů na rozhodování (např. participativní rozpočet).

7.3 Velké (infrastrukturní) projekty

Jedná se o projekty, které přesahují možnosti aktérů v území (z hlediska legislativy – např. vlastnické poměry, z hlediska rozsahu, finančních nákladů aj.). Nositelem těchto projektů jsou subjekty mimo region. Projekty jsou významné pro další rozvoj regionu.

Projekt	Vysokorychlostní železniční trať
Obsah, aktivity	Vybudování vysokorychlostního železničního spojení Praha – Drážďany. Díky terminálu v Ústí n. L. napojení další regionální dopravy. Dlouhodobý časový horizont (zahájení budování první části – „VTR Podřipsko“ nejdříve v r. 2027).
Nositel	Správa železnic, státní organizace

Projekt	Jezero Milada
Obsah, aktivity	Revitalizace a resocializace území jezera Milada s cílem začlenit tuto oblast do běžného života regionu a také posílit význam v oblasti cestovního ruchu.
Nositel	DIAMO, státní podnik, odštěpný závod PKÚ

Projekt	Posílení energetické sítě
Obsah, aktivity	Rozšíření / zkapacitnění elektrické distribuční sítě, včetně instalace automatických a dálkově řízených systémů dodávek energie s cílem: (1) umožnit připojování většího počtu obnovitelných zdrojů energie, (2) umožnit zavádění prvků komunitní energetiky.
Nositel	Provozovatel distribuční soustavy (ČEZ Distribuce, a. s.)

7.4 Systémové změny

Systémové změny nemají charakter projektů. Jedná se o systémové změny v legislativě, administrativních procesech apod. na národní úrovni, které by podle výsledků analýzy a podle názoru aktérů přispěly ke zlepšení situace v řešeném území. Jedná se o změny nefinančního charakteru, tzn. ne o prosté zvýšení přísunu externích finančních zdrojů (dotací) do území.

Jako hlavní systémové změny potřebné pro území ORP Ústí n. L. byly identifikovány:

- **Změny ve vzdělávacím systému.** Zvýšení podpory pro školy fungující v sociálně znevýhodněných oblastech (menší počet žáků ve třídě, finanční motivace pedagogů, celkově vyšší finanční podpora atd.). Podpora opatření a nástrojů, které přispějí ke snížení míry předčasného odchodu ze vzdělávání, především u dětí ze sociálně znevýhodněných rodin.
- **Úprava rozpočtového určení daní.** Snížit disproporci v částce na 1 občana u velkých měst, zlepšení situace středních a menších měst a obcí. Finanční prostředky v obcích znamenají snadnější a dynamičtější plánování investic a tím i rozvoj obcí a regionů. Nižší závislost na externích finančních zdrojích (dotacích) bude mít další benefity (snížení transakčních nákladů, snížení administrativní zátěže). Zachování daně z nemovitostí jako výlučného příjmu obcí.
- **Zpřehlednění prostředí pro lepší plánování rozvoje.** Snížení administrativních povinností pro veřejnou správu. Zrychlení a sjednocení povolenacích a hodnotících kritérií státní správy (v oblasti stavebnictví, životního prostředí, veřejných zakázek, hygiena, policie atd.). Snížení administrativy v oblasti dotací (sjednocení požadavků na žadatele o dotaci, sjednocení informačních systémů, jednotné metodické prostředí atd.). Předvídatelné podmínky dotací (stálé směry rozvoje, uznatelnost nákladů apod.) pro možnost systematického dlouhodobého plánování na místní úrovni. Podpora přípravy projektových záměrů, dokumentací apod.
- **Legislativní změny ve vybraných oblastech.** Např. povinnosti kladené na sociální pracovníky (zák. o sociálních službách), vyjímání chráněných ložiskových území (horní zákon – podmínka dalšího rozvoje jezera Milada), podpora cestovního ruchu (zák. o cestovním ruchu).
- **Nastavení plánu a systému odpadového hospodářství.** Především s ohledem na nutnost omezit vznik a skládkování odpadů. Plán budoucího nakládání s odpady je třeba vypracovat na úrovni kraje (např. počet a lokalizace spaloven, plán dalšího využívání odpadů atd.). Teprve návazně mohou odpadové hospodářství plánovat jednotlivá ORP a obce.

7.5 „Bílá místa“ v dotační podpoře

Jako „bílá místa“ v dotační podpoře se označují oblasti, jejichž rozvoj / řešení je třeba podpořit externími finančními zdroji (dotacemi), přičemž vhodné dotační programy buď nejsou vůbec k dispozici, nebo se nečerpají kvůli nevhodnému nastavení (omezující podmínky pro žadatele apod.).

Jako oblast s nedostatečnou dotační podporou byla ze strany samospráv uvedena oblast bytové výstavby, případně nákupu bytů. Zde jsou k dispozici finanční nástroje (úvěry), ale nikoliv dotace.

Aktéři v území identifikovali typové projekty, které mohou přispět ke zlepšení situace v jednotlivých. Zároveň je třeba pro další rozvoj území realizovat i některé velké infrastrukturní projekty.

U řady projektových záměrů byl identifikován velký potenciál pro spolupráci, a tedy pro přípravu společných (integrovaných) projektů. To však brzdí málo systematická spolupráce aktérů v území, především spolupráce města Ústí n. L. s obcemi ve venkovských částech území ORP (příčinou je především rozdílná velikost těchto sídel, a tedy i rozdílné problémy, které řeší).

Požadavky na systémové změny směřují především na národní úroveň (úprava systému rozpočtového určení daní, celkové zpřehlednění pravidel a legislativy), ale také na úroveň kraje (odpadové hospodářství). Společným jmenovatelem je požadavek nastavit přehledné a předvídatelné prostředí tak, aby samosprávy mohly více dlouhodobě plánovat své rozvojové aktivity.

Nebyla identifikována významnější bílá místa v dotační podpoře.

8 Doporučení pro AP SRR a SRÚK

Analyticko-implemenční plán přináší doporučení pro vyšší úroveň samosprávy (Ústecký kraj) a státní správy (ČR), jaká opatření jsou z těchto úrovní vhodná a potřebná pro zlepšení situace v ORP. Tato kapitola shrnuje uvedená doporučení a požadavky. Potřeby z území by bylo vhodné reflektovat v hlavních strategických dokumentech na národní úrovni (AKční plán Strategie regionálního rozvoje ČR) a na krajské úrovni (Strategie rozvoje Ústeckého kraje).

Doporučení lze dle důležitosti seřadit takto:

1. Systémové změny na národní úrovni
2. Dlouhodobé koncepční plánování na úrovni kraje
3. Realizace velkých projektů
4. Podpora spolupráce v území

Systemové změny na národní úrovni

Jedná se především o nastavení administrativních procesů, případně legislativní změny. Cílem je:

- Snížení závislosti měst a obcí na externích finančních zdrojích (dotacích), namísto toho podpora realizace rozvojových projektů z vlastních zdrojů.
- Snížení administrativy a časové náročnosti hodnocení pro rozvojové aktivity samospráv.
- Snížení administrativy a větší předvídatelnost v oblasti dotací.
- Podpora školství a vzdělávání v lokalitách s vyšším podílem sociálně znevýhodněných obyvatel.

Podrobněji viz kap. 7.4.

Dlouhodobé koncepční plánování na úrovni kraje

Koordinace a dlouhodobé plánování na krajské úrovni, aby následně mohla jednotlivá ORP a samosprávy přizpůsobit své vlastní projekty a záměry. V současné době nejvíc aktuální v oblasti odpadového hospodářství.

Realizace velkých projektů

Příprava a realizace projektů, které svým rozsahem přesahují možnost aktérů z území, nicméně mají velký význam pro další rozvoj území. Jedná se především o:

- Vysokorychlostní trať
- Jezero Milada
- Přípravu energetických sítí pro obnovitelné zdroje energie a pro komunitní energetiku.

Podrobněji viz kap. 7.3.

Podpora spolupráce v území

U řady intervencí byl identifikován velký potenciál pro přípravu integrovaných projektů více aktérů v území. Je však třeba podporovat intenzivnější spolupráci v území, a to např. i finanční formou (např. bonifikace partnerských projektů v dotačních programech).

Zdroje

Centrum dopravního výzkumu. (2019). *Dopravní model města Ústí nad Labem*. Dostupné 22.1.2023 z: https://www.usti-nad-labem.cz/files/dopravni-portal/pumm/dm_zaverecnazprava.pdf

Český hydrometeorologický ústav. (2023). *Aktuální stav znečištění ovzduší a rozptylové podmínky na území Ústeckého kraje*. Dostupné 20.1.2023 z: <https://www.chmi.cz/aktualni-situace/stav-ovzduasi/ovzduasi-v-regionech/ustecky>

Český hydrometeorologický ústav. (2020). *Územní teploty v roce 2020*. Dostupné 20.1.2023 z: <https://www.chmi.cz/historicka-data/pocasi/uzemni-teploty#>

ČEZ.cz. (2021). *Organizace Ústeckého kraje zajistí péči v elektromobilech od skupiny ČEZ*. Dostupné 2.2.2023 z: <https://www.cez.cz/cs/pro-media/tiskove-zpravy/organizace-usteckeho-kraje-zajisti-peci-v-elektromobilech-od-skupiny-cez-131625>

ČEZ.cz. (2007). *Obnovitelné zdroje energie a možnosti jejich uplatnění v České republice*. Dostupné 2.2.2023 z: <https://www.cez.cz/edee/content/file/vzdelavani/obnovitelne-zdoje-energie-a-moznosti-jejich-vyuziti-pro-cr.pdf>

ČSÚ. (2019). *ORP Ústí nad Labem*. Dostupné 15.1. z: https://www.czso.cz/csu/xu/orp_ustinadlabem

ČSÚ. (2022). *Výzkum a vývoj*. Dostupné 21.1.2023 z: https://www.czso.cz/csu/czso/statistika_vyzkumu_a_vyvoje

ČSÚ. (2022). *Kriminalita v Ústeckém kraji v roce 2021 (předběžné údaje)*. Dostupné 1.2.2023 z: <https://www.czso.cz/csu/xu/kriminalita-v-usteckem-kraji-v-roce-2021-predbezne-udaje>

ČSÚ.cz. (2021). *Energetika v Ústeckém kraji v roce 2021*. Dostupné 2. 2. 2023 z: <https://www.czso.cz/csu/xu/energetika-v-usteckem-kraji-v-roce-2021>

Geoportal.kr-ustecky.cz. (2020). *5. úplná aktualizace ÚAP ORP Ústí nad Labem 2020*. Dostupné 17.1.2023 z: <https://geoportal.kr-ustecky.cz/gs/usti-5-aktualizace-uap/>

Kurzy.cz. (2023). *Elektřina a grafy elektřiny, vývoj ceny elektřiny 1 MWh – od 01.01.2019 do 01.02.2023 – měna CZK*. Dostupné 2.2.2023 z: https://www.kurzy.cz/komodity/cena-elektřiny-graf-vyvoje-ceny/1MWh-czk-1-rok?dat_field=01.01.2019&dat_field2=01.02.2023

Lags.cz. (2017). *ORP Ústí nad Labem*. Dostupné 22.1.2023 z: <https://www.lags.cz/usti-nad-labem-detail-orp-4214.html>

Maslabskéskaly.cz. (2023). *Územní působnost*. Dostupné 16.1.2023 z: <https://www.maslabskeskaly.cz/o-nas/uzemni-pusobnost/>

Mapaskladek.aspone.cz (2023). *Seznam skládek odpadu*. Dostupné 20.1.2023 z: <http://mapaskladek.aspone.cz/List>

Mapy.mag-ul.cz. (2017). *Územní studie krajiny*. Dostupné 20.1.2023 z: http://mapy.mag-ul.cz/PRILOHY/OUP_WEB/USK/2017_schema_skladek_a_ekologickych_zatezi.pdf

Maps.cz. (2023). *Obecné informace k projektům MAP*. Dostupné 22.1.2023 z: <https://www.mapls.cz/>

Obcepro.cz. (2016). *Atlas dopravní dostupnosti v České republice*. Dostupné 16.1.2023 z: https://www.obcepro.cz/data/atlas_dopravni_dostupnosti.pdf

Strategie-usti.cz. (2020). *Strategie 2021–2023*. Dostupné 2.2.2023 z: <http://www.strategie-usti.cz/>

Ústí nad Labem.cz. (2020). *Územně analytické podklady*. Dostupné 16.1.2023 z: <https://www.usti-nad-labem.cz/mapovy-portal/uzemne-analyticke-podklady.html>

Ústí nad Labem. (2023). *Sportovní kluby*. Dostupné 22.1.2023 z: <https://www.usti-nad-labem.cz/cz/volny-cas/sport/sportovni-kluby.html>

Ústí nad Labem. (2018). *Místní akční plán rozvoje vzdávání II pro SO ORP Ústí nad Labem (CZ.02.3.68/0.0/0.0/17_047/0008615)*. Dostupné 22.1.2023 z: <https://www.usti-nad-labem.cz/cz/uredni-portal/o-meste/rozvoj-mesta/mistni-akcni-plany-rozvoje-vzdelavani.html>

Ústí nad Labem. (2022). *Návrh 7. Komunitního plánu péče ORP Ústecko na roky 2023–2026*. Dostupné 22.1.2023 z: https://www.usti-nad-labem.cz/files/cz/uredni-portal/sprava-mesta/magistrat/odbory-oddeleni/odbor-socialnich-sluzeb/dalsi-informace/7kpp_navrh.pdf

Přílohy

Příloha 1: FactSheet

(přiložena jako samostatný soubor)

Příloha 2: Společné problémy v území – souhrn

(Vzhledem k rozsahu zařazena jako samostatný soubor)

Příloha 3: Help list

(Vzhledem k rozsahu zařazena jako samostatný soubor)