

Případová studie HSOÚ SO ORP Kyjov



Obsah

Úvod.....	3
1 Analytická část	4
1.1 Geografická charakteristika území	4
1.2 Obyvatelstvo	5
1.3 Trh práce.....	8
1.4 Ekonomické prostředí.....	10
1.5 Občanská vybavenost	13
1.6 Dopravní infrastruktura	16
1.7 Životní prostředí	17
2 SWOT analýza	21
3 Návrhová část	23
Priorita 1: Doprava a dopravní obslužnost	25
Priorita 2: Zaměstnanost a podnikání.....	26
Priorita 3: Stabilní krajina, udržitelnost	28
Priorita 4: Kvalitní život obyvatel	30
Priorita 5: Efektivní spolupráce a veřejná správa	33
4 Vazby priorit a opatření studie na strategické a programové dokumenty státu a kraje ...	36
4.1 Provázanost na Akční plán SRR ČR 21-22	36
4.2 Provázanost s NIP 2030.....	36
4.3 Provázanost na Akční plán SR JMK 22-23.....	37
5 Implementační rizika	39
6 Záznam z jednání v SO ORP Kyjov.....	40
Seznam grafů, map, tabulek a příloh	44
Zdroje.....	45
Přílohy.....	46

1 Analytická část

1.1 Geografická charakteristika území

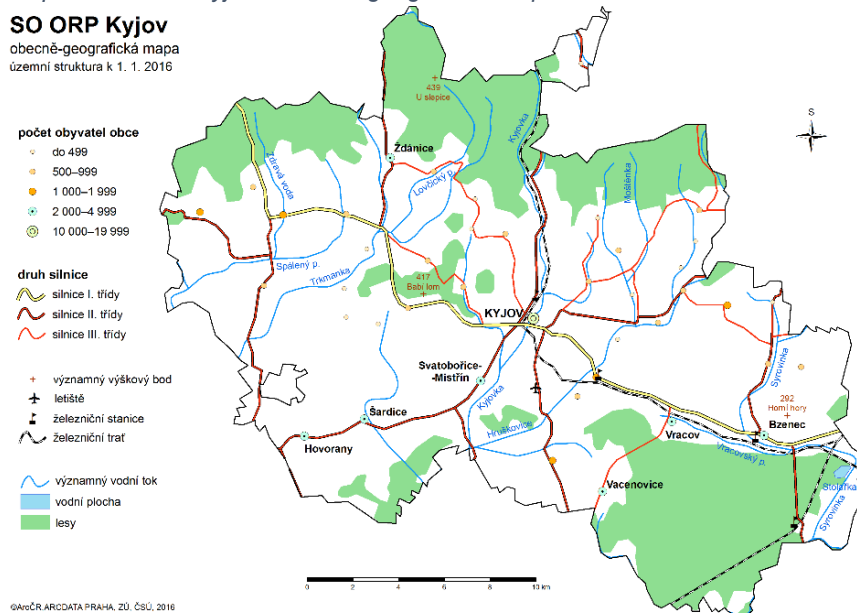
SO ORP Kyjov se nachází v jihovýchodní části Jihomoravského kraje. Jak ukazuje Mapa 2, oblast Kyjovska se skládá ze 42 obcí, které jsou rozčleněny do tří SO POU (Bzenec, Kyjov a Ždánice). Hustota obyvatel za rok 2020 činila 118 obyvatel/km², kdy počet obyvatel činil 55 530 a celková výměra zaujímal 47 033 ha. Statut města mají 4 obce – Kyjov, Bzenec, Ždánice a Vracov, městyse se v území nenacházejí. Na území SO ORP působí 10 svazků obcí (Hovoransko, Ždánický les a Politaví, Ždánicko, Severovýchod, Babí lom, Mutěnka, Nový dvůr, Moštěnka, Podchřibí, Bzenecko) a jedna místní akční skupina (Kyjovské Slovácko v pohybu).

Mapa 2 SO ORP Kyjov – administrativní mapa



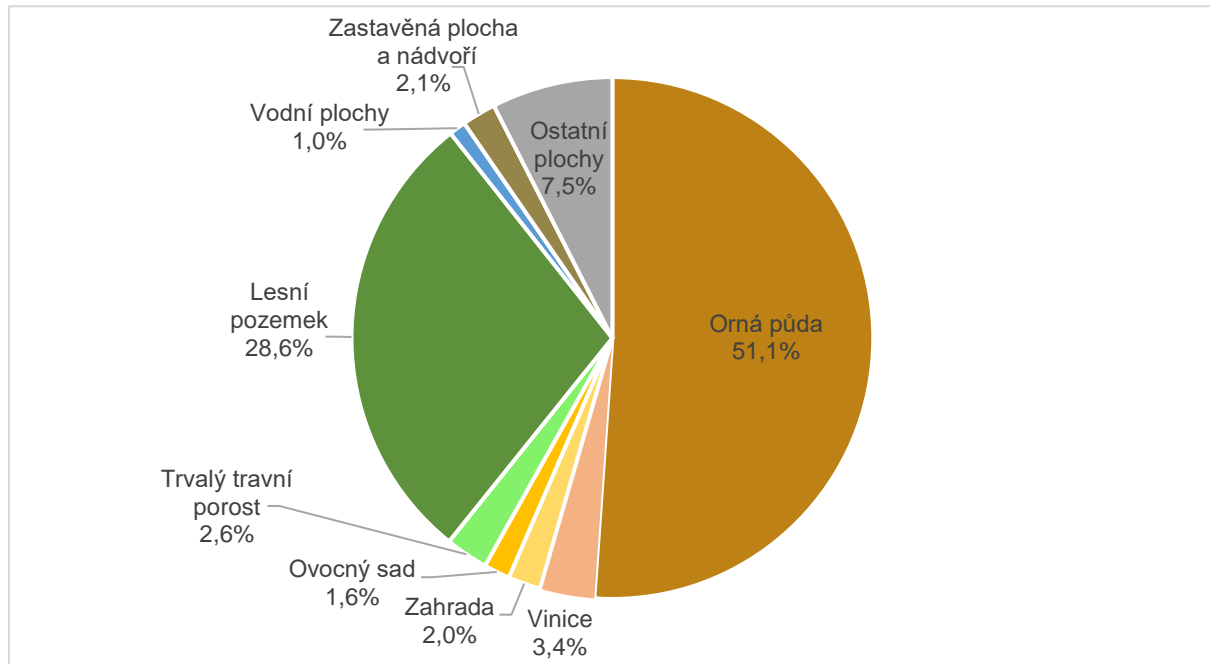
Zdroj: ČSÚ (2021)

Mapa 3 SO ORP Kyjov – obecně-geografická mapa



Zdroj: ČSÚ (2021)

Graf 1 Výměra půdy v roce 2020 na území SO ORP Kyjov



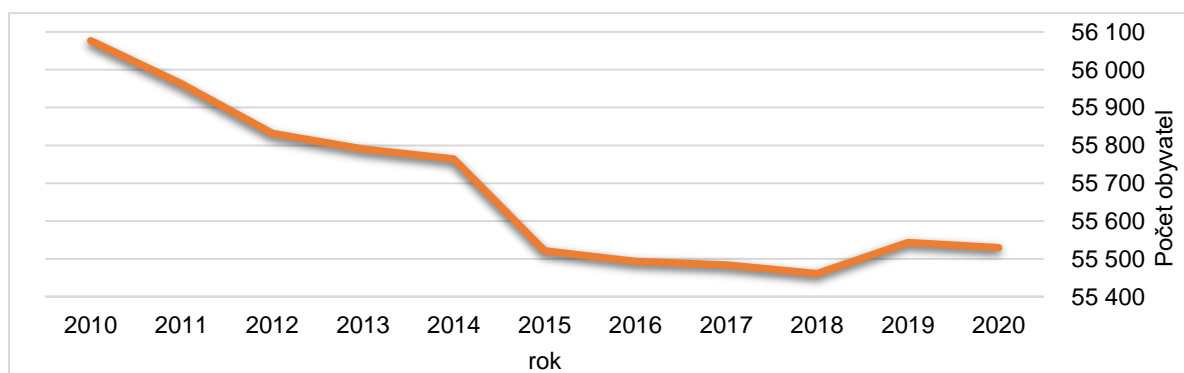
Zdroj: ČSÚ (2021), vlastní zpracování

Ve srovnání s Jihomoravským krajem má SO ORP Kyjov díky vhodným přírodním podmínkám pro zemědělskou výrobu vyšší podíl orné půdy, ovocných sadů a vinic. Významnou část tvoří i lesní pozemky, do území ze severu zasahují Ždánický les a Chřiby a z jihovýchodu Dolnomoravský úval.

1.2 Obyvatelstvo

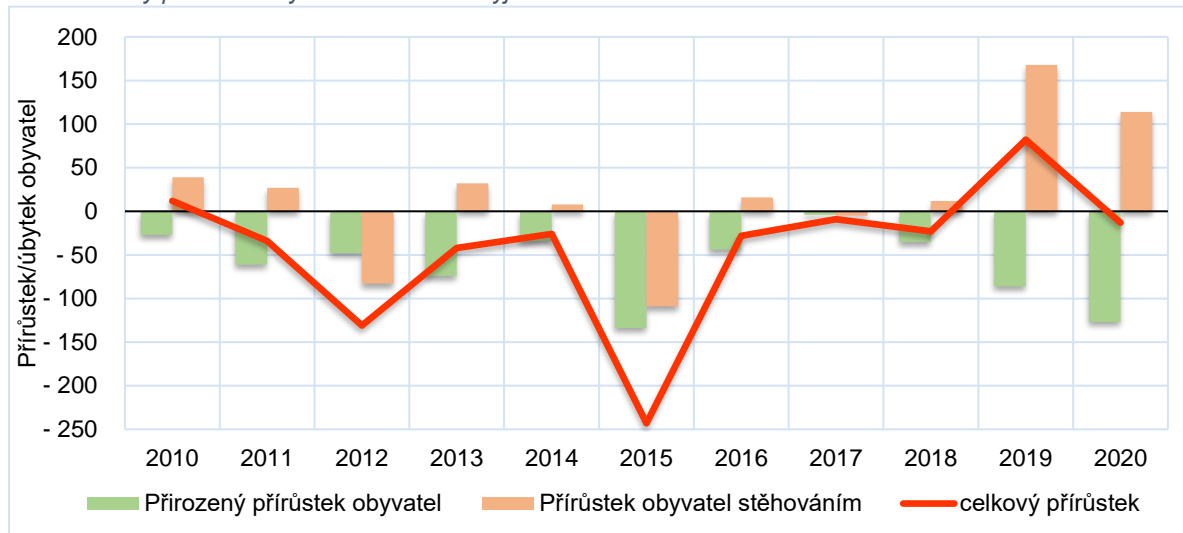
Počet obyvatel se ve sledovaném období (2010–2020) mírně snížil, a to konkrétně z 56 065 na 55 530 obyvatel. Tento jev je způsoben převážně záporným přirozeným přírůstkem, kdy se v dané oblasti narodilo méně lidí, než zemřelo, a malým počtem přistěhovalých. Proto se celkový přírůstek obyvatel vyskytuje převážně v záporných hodnotách, čímž se potvrzuje klesající trend vývoje počtu obyvatel. Za celkově nejhorší rok lze považovat rok 2015, kdy došlo k významnému poklesu počtu obyvatel jak přirozeným, tak migračním úbytkem. V posledních dvou letech se však počet obyvatel mírně navýšil hlavně díky migračnímu přírůstku, naopak v roce 2020 počet obyvatel i přes tento trend klesl v důsledku záporného přirozeného přírůstku pravděpodobně způsobeného pandemií nemoci covid-19. Na záporném přirozeném přírůstku se podílil i odchod mladých lidí do krajského města Brna.

Graf 2 Vývoj počtu obyvatel za roky 2010-2020 k 31. 12. v SO ORP Kyjov



Zdroj: ČSÚ (2021), vlastní zpracování

Graf 3 Změny přírůstku obyvatel v SO ORP Kyjov

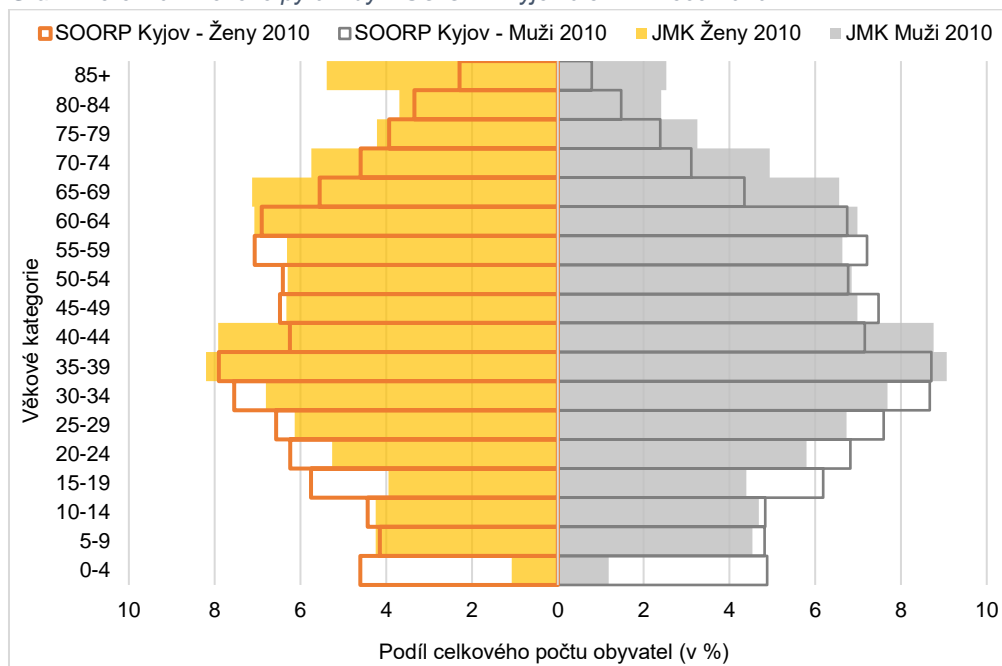


Zdroj: ČSÚ (2021), vlastní zpracování

Klesající vývoj počtu obyvatel lze pozorovat i při porovnání věkových pyramid z let 2010 a 2020, kdy kromě samotného rozložení obyvatel v SO ORP Kyjov je k vidění i stav obyvatel v celém Jihomoravském kraji. Na první pohled je patrné, že se počet obyvatel snížil a průměrný věk se zvýšil, jelikož zatímco v roce 2010 byl průměrný věk 41,2 v roce 2020 to bylo již 43,6. Za zmínku stojí i fakt, že v roce 2000 činil průměrný věk pouhých 38,4 let. To je způsobeno převážně zvyšujícím se počtem obyvatel v postreprodukčním věku a stagnujícím vývojem počtu dětí v prereprodukčním věku.

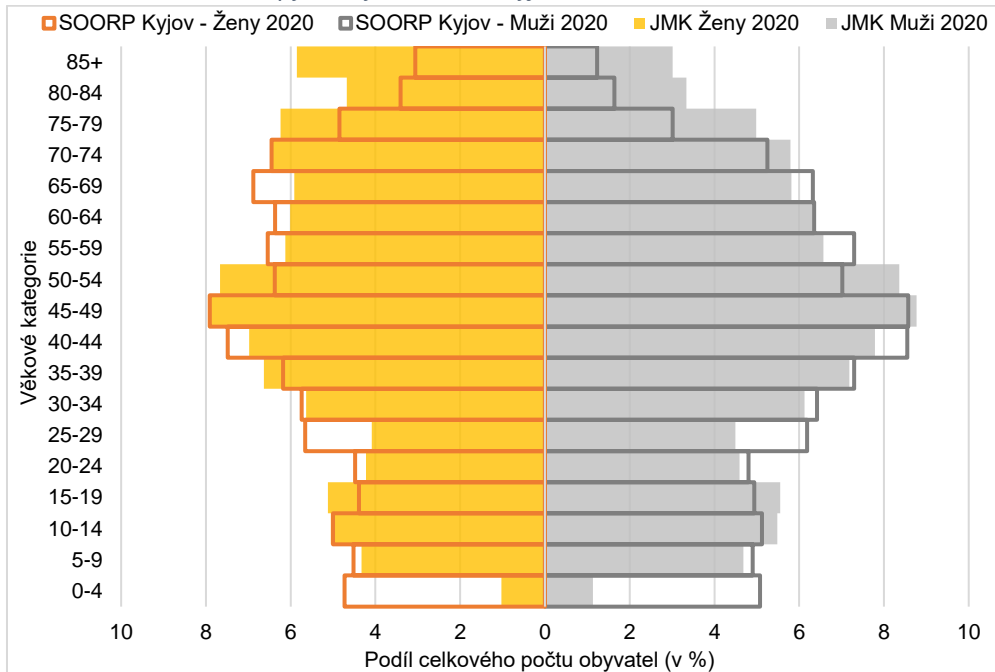
Když se věkové pyramidy oblasti Kyjovska porovnají s celým Jihomoravským krajem, je opět patrný úbytek obyvatel a jejich rozložení spíše ve vyšším věku (regresivní typ). Zatímco v roce 2010 oblast Kyjovska téměř kopírovala stav Jihomoravského kraje, v roce 2020 je tomu již jinak. Na první pohled je vidět nižší počet obyvatel v prereprodukčním a reprodukčním věku, zatímco stav postreprodukčním věku převyšuje hodnoty celého kraje.

Graf 4 Porovnání věkové pyramidy v SO ORP Kyjov a JMK v roce 2010



Zdroj: ČSÚ (2021), vlastní zpracování

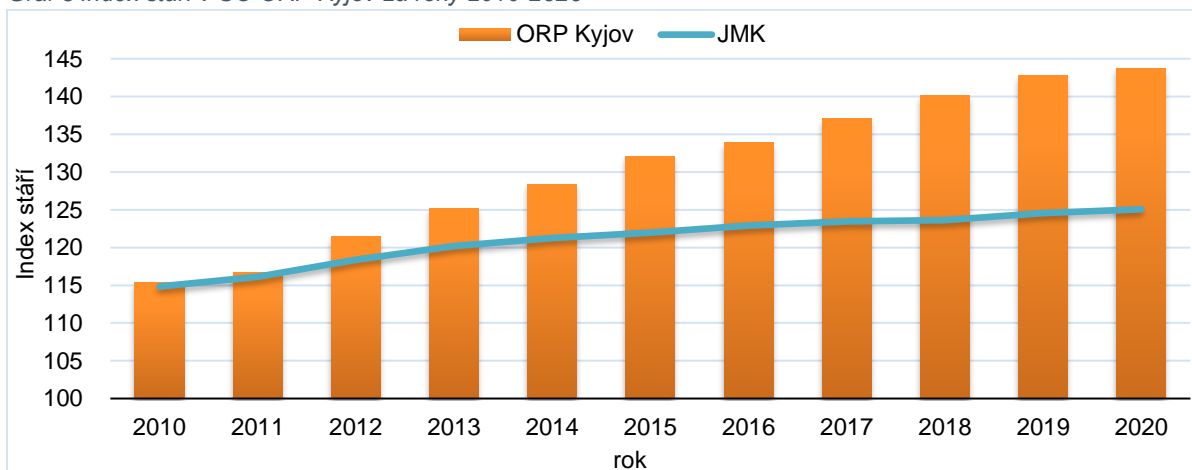
Graf 5 Porovnání věkové pyramidy v SO ORP Kyjov a JMK v roce 2020



Zdroj: ČSÚ (2021), vlastní zpracování

Trend stárnutí populace v oblasti Kyjovska lze potvrdit i vývojem indexu stáří. Tento ukazatel představuje podíl osob ve věku 65 a více let vůči osobám ve věku 0-14 let. Pro lepší přehlednost se index stáří přepočítává na 100 osob. Zatímco v Jihomoravském kraji se index stáří od roku 2010 udržuje na hodnotách mezi 115-125, SO ORP Kyjov vykazuje významný nárůst ze 115 na téměř 145. Tento trend je způsobený významným stárnutím populace a s tím souvisejícím nárůstem počtu obyvatel v postproduktivním věku, který se od roku 2010 zvýšil z 8 958 na 11 707, tj. nárůst o více než 30 %. Oproti tomu počet osob ve věku do 14 let sice rovněž roste, ale od roku 2010 se zvýšil z 7 766 pouze o 378, tj. o 4,5 %.

Graf 6 Index stáří v SO ORP Kyjov za roky 2010-2020

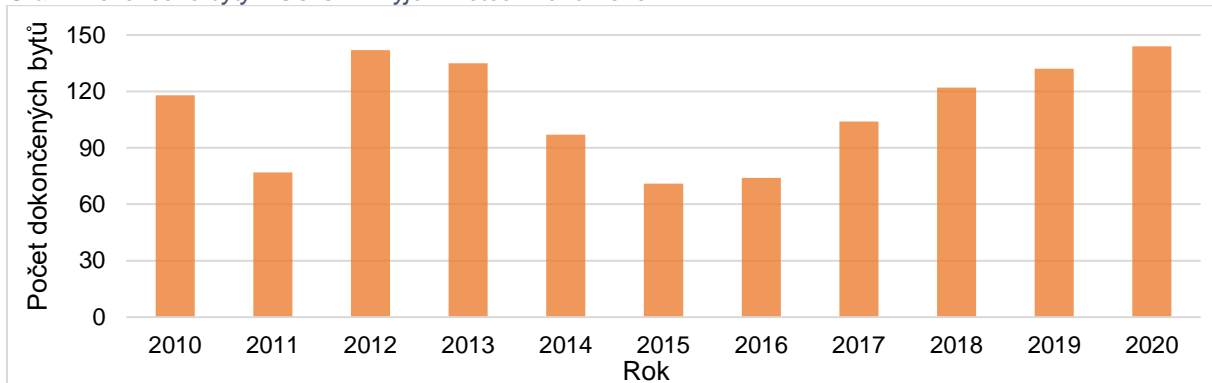


Zdroj: ČSÚ (2021), vlastní zpracování

Při porovnání hustoty obyvatel je zcela jasné a též i předvídatelné, že největší hustota obyvatel (počet obyvatel na km²) je v katastrálním území města Kyjov. Ve zbylém území je pak hustota obyvatel poměrně nižší. Vyššího počtu obyvatel dosahují jen obce v okolí Kyjova a obce sousedící se SO ORP Hodonín. Výjimku tvoří obec Těmice, která dosahuje hodnoty 240 obyvatel/km², která je dána zvláště kvůli velmi malému katastrálnímu území obce.

V roce 2020 bylo na území SO ORP dokončeno celkem 150 bytů, v průměru bylo v každé obci vytvořeno 3,43 bytu. V tomto roce bylo v SO ORP postaveno nejvíce bytů od roku 2010, celkem 144. Od roku 2015 se každoročně počet dokončených bytů navyšuje.

Graf 7 Dokončené byty v SO ORP Kyjov v letech 2010-2020



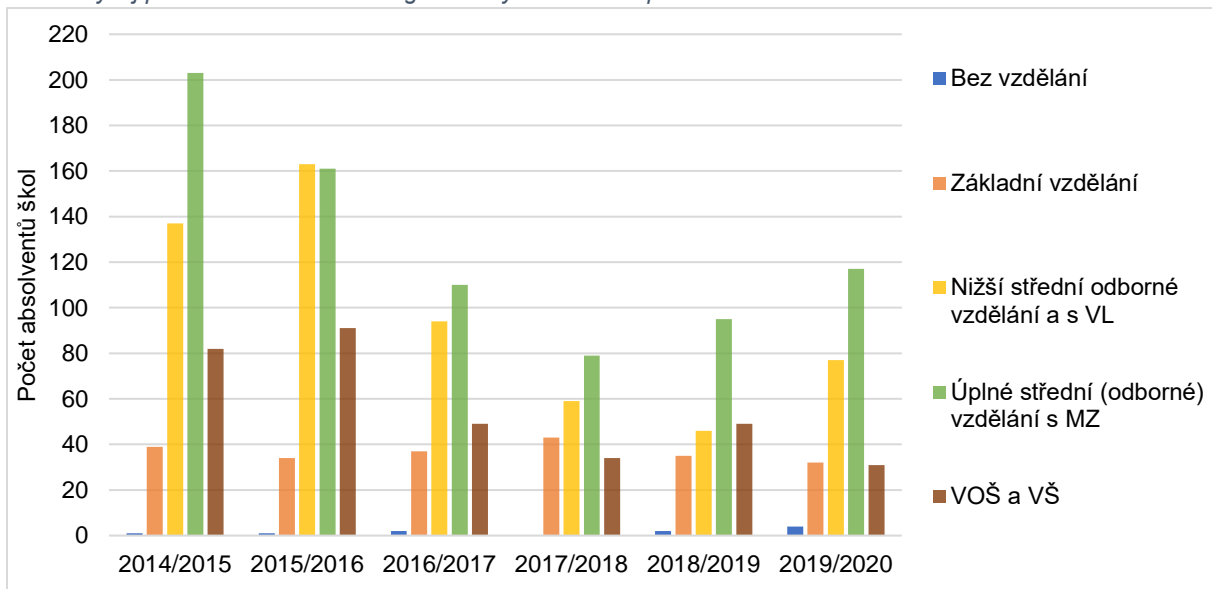
Zdroj: ČSÚ (2021), vlastní zpracování

1.3 Trh práce

Absolventi na úřadu práce

Při porovnání absolventů registrovaných na úřadu práce vyplývá, že nejmenší uplatnění hned po škole mají absolventi ze středních škol. Je ale potřeba si uvědomit, že tento graf je v absolutních číslech, a proto neukazuje poměr absolventů na úřadech práce ku celkovým absolventům v dané oblasti. Tato data nejsou k dispozici. Dle průzkumu Úřadu práce k 31.12.2021 je největší poptávka po pracovnících do zpracovatelského průmyslu, konkrétně pak po svářečích, kovářích a operátorech výroby. Z terciéru je pak poptávka po řidičích, učitelích, pracovnících v sociálních službách a kuchařích.

Graf 8 Vývoj počtu absolventů škol registrovaných na úřadu práce v okrese Hodonín

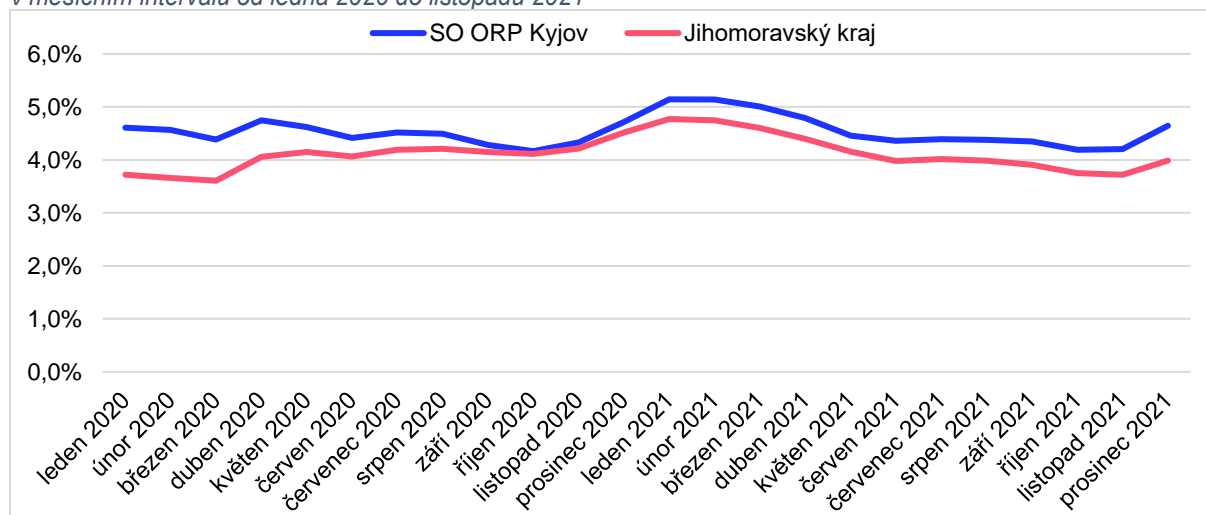


Zdroj: MPSV (2021), vlastní zpracování

Uchazeči o zaměstnání a nezaměstnanost

SO ORP Kyjov v posledních dvou letech vykazoval každý měsíc vyšší podíl nezaměstnaných osob než hodnota celého kraje. Celkově vyšší nezaměstnanost v oblasti Kyjovska může být způsobena několika příčinami: nerovnováhou nabídky a poptávky na pracovním trhu, nedostatečným počtem pracovních míst, málo kvalifikovanou pracovní silou, demografickým složením obyvatel (starší lidé jsou hůře zaměstnatelní), využívání pracovního přivýdělku v zahraničí s registrem na úřadu práce v ČR či neochota lidí pracovat. Výjimku tvoří Ždánice a obce v jejich okolí, odkud významný podíl osob dojíždí za prací do krajského města.

Graf 9 Časová řada vývoje podílu nezaměstnaných osob v SO ORP Kyjov ve srovnání s Jihomoravským krajem v měsíčním intervalu od ledna 2020 do listopadu 2021

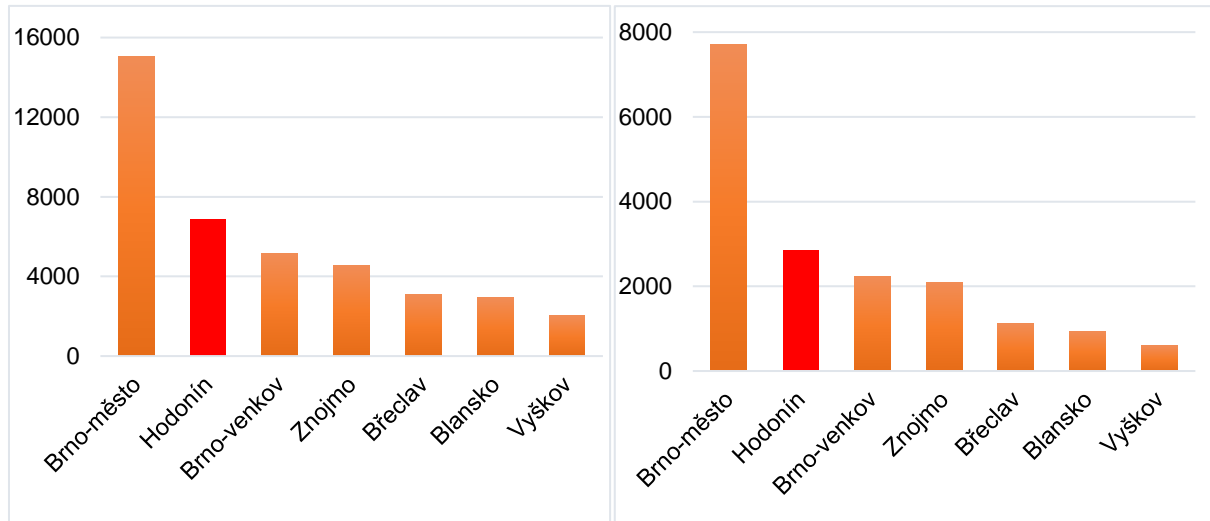


Zdroj: Veřejná databáze, ČSÚ.

V posledních dvou letech měl vývoj nezaměstnanosti v SO ORP Kyjov stabilní trend. Nejhorších hodnot dosáhl ukazatel v lednu a únoru 2021 (3,6 %), naopak nejnižších pak v říjnu 2020 (3,0 %). V žádném měsíci ze sledovaného období nezaměstnanost v SO ORP nepřekročila hodnotu celého kraje. Pandemie nemoci covid-19 ovlivnila vývoj nezaměstnanosti mezi měsíci březen a duben 2021, kdy se podíl nezaměstnaných navýšil o 0,2 %, a dále mezi říjnem 2020 a lednem 2021, kdy se ukazatel zvedl o 0,3 %. V Jihomoravském kraji byl procentuální nárůst o něco vyšší. Hlavním důvodem nižšího nárůstu v SO ORP může být vyšší podíl zaměstnaných obyvatel v sekundárním sektoru, který z počátku pandemie ovlivnila jen mírně. Nejvyšší podíl nezaměstnaných osob mají obce Labuty a Stavěšice (8,1 %). Ukazatel však významně ovlivňuje velmi nízký počet obyvatel obou obcí, kdy v obci Labuty žije 171 obyvatel a počet uchazečů o zaměstnání je 10, v obci Stavěšice pak bydlí 359 obyvatel a počet uchazečů o zaměstnání činí 22. Naopak nejnižší podíl nezaměstnaných osob mají obce Násedlovice (2,1 %) a Dambořice (3 %). Tyto obce disponují relativně výhodnou geografickou polohou jak vůči centru SO ORP Kyjov, tak i krajskému městu, a navíc nabízí dostatek pracovních příležitostí.

V rámci srovnání okresů a ukazatele počtu nezaměstnaných evidovaných na úřadu práce déle než 6 měsíců se okres Hodonín v obou sledovaných letech umístil na druhém místě po Brnu-městu. Díky ekonomické konjunktuře, která probíhala od roku 2015, se počet dlouhodobě nezaměstnaných postupně snižoval ve všech okresech, konkrétně v okrese Hodonín klesl tento ukazatel z 6 860 na 2 849, tj. pokles o téměř 60 %.

Graf 10 a Graf 11 Počet nezaměstnaných déle než 6 měsíců v roce 2010 a 2020



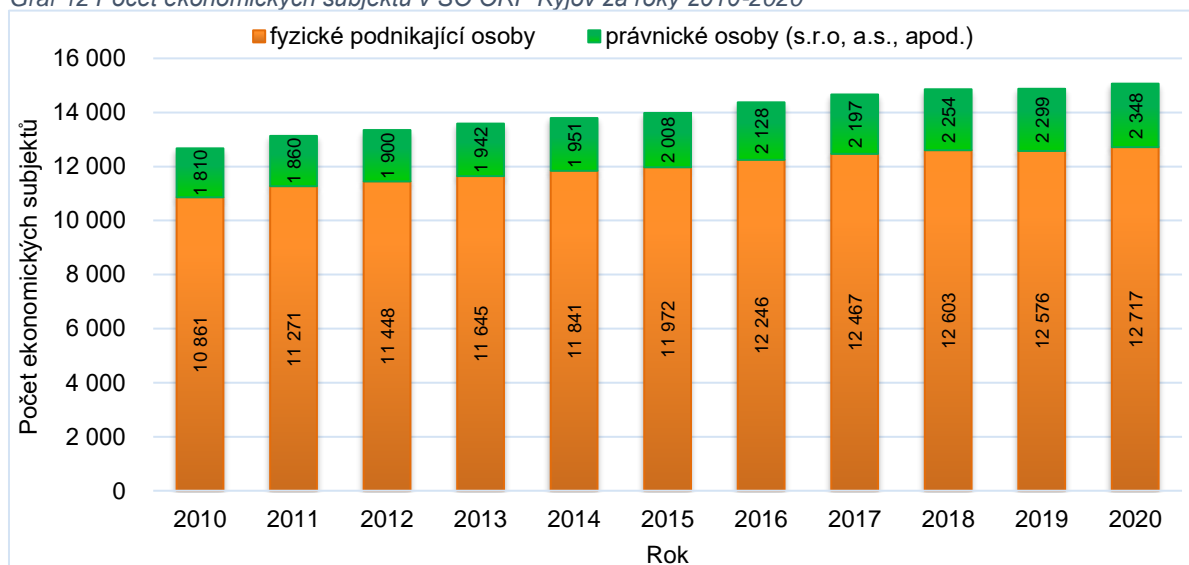
Zdroj: MPSV (2021), vlastní zpracování

1.4 Ekonomické prostředí

Ekonomické subjekty a podnikatelská aktivita

Počet ekonomických subjektů v oblasti Kyjovska pomalým postupným trendem roste. Zatímco v roce 2010 jich bylo celkem 12 671, roku 2020 je to již 15 065. Velký nárůst je hlavně u fyzických osob.

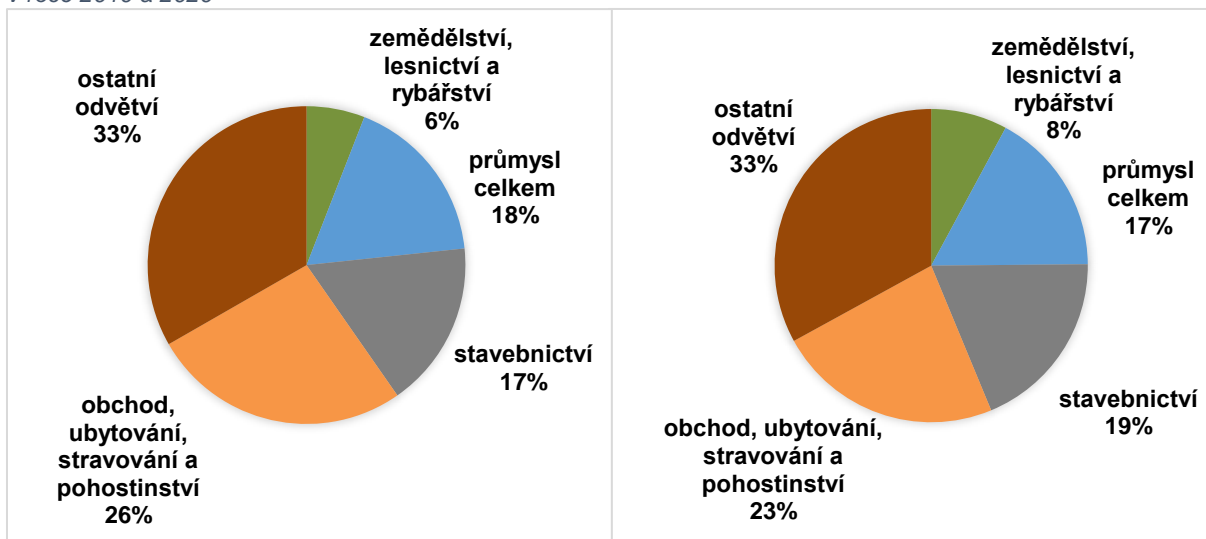
Graf 12 Počet ekonomických subjektů v SO ORP Kyjov za roky 2010-2020



Zdroj: ČSÚ (2021), vlastní zpracování

Mezi lety 2010 a 2020 došlo k nárůstu podílu ekonomických subjektů v primárním a terciárním sektoru, naopak poklesl podíl podniků v průmyslu.

Graf 13 a Graf 14 Podíl ekonomických subjektů v SO ORP Kyjov podle vybraných odvětví ekonomické činnosti (%) v roce 2010 a 2020



Zdroj: ČSÚ (2021), vlastní zpracování.

Míra podnikatelské aktivity v SO ORP Kyjov dosahovala v roce 2020 necelých 23 %, od roku 2010 tento ukazatel vzrostl o 3,5 %. Stále se však SO ORP nepřibližuje hodnotám v rámci celého kraje a Česku.

Tabulka 1 Srovnání míry podnikatelské aktivity v SO ORP Kyjov, JMK a ČR

	2010			2020		
	Počet ekon. subj.	Počet obyvatel	Míra podn. aktivity	Počet ekon. subj.	Počet obyvatel	Míra podn. aktivity
SO ORP	10 861	56 077	19,4 %	12 717	55 530	22,9 %
JMK	283 202	1 154 654	24,5 %	326 100	1 195 327	27,3 %
ČR	2 637 551	10 532 770	25,0 %	2 932 963	10 701 777	27,4 %

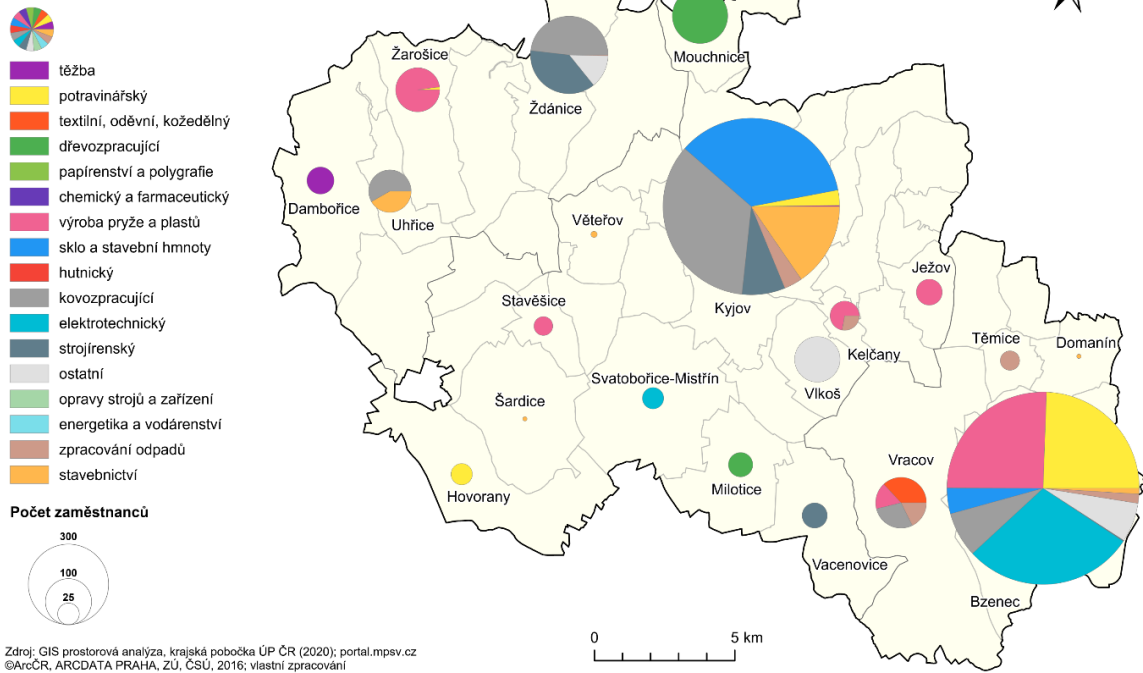
Zdroj: Veřejná databáze ČSÚ, vlastní zpracování.

Struktura zaměstnavatelů

Ve SO ORP Kyjov se nachází dva podniky s více než 500 zaměstnanci. Největším zaměstnavatelem je Nemocnice Kyjov se 1000 zaměstnanci, dále výrobce elektrických komponent AVX Czech Republic s.r.o. s více než 500 zaměstnanci. Přes 250 zaměstnanců mají celkem čtyři podniky, z nichž všechny spadají do zpracovatelského průmyslu. Z terciérního sektoru nejvíce osob, více než 100, zaměstnávají Centrum služeb pro seniory Kyjov, Domov HORIZONT, Město Kyjov WIKY, spol. a SOU Kyjov. Specifikem území je těžba nerostných surovin – ropy, plynu, písků a štěrkopísků. Přehled podniků s více než 100 zaměstnanci se nachází v Příloha 6. „Z geografického hlediska je charakteristická koncentrace výrobních podniků do regionálního střediska, kterým je město Kyjov. Pozitivním rysem je však lokalizace řady menších a středních firem ve spádových venkovských obcích. Jejich výrobní specializace průmyslových provozů je poměrně pestrá. Přestože v zemědělství je zaměstnána jen necelá desetina ekonomicky aktivních osob, jeho podíl na hospodářské struktuře regionu je významnější, než tento podíl naznačuje; navíc zemědělství má ve srovnání s jinými ekonomickými sektory významnou krajinnotvornou funkci. Místní specializací v zemědělství je vinohradnictví.“ (SMOČR 2015)

Mapa 4 Zpracovatelský průmysl a stavebnictví v SO ORP Kyjov (2020)

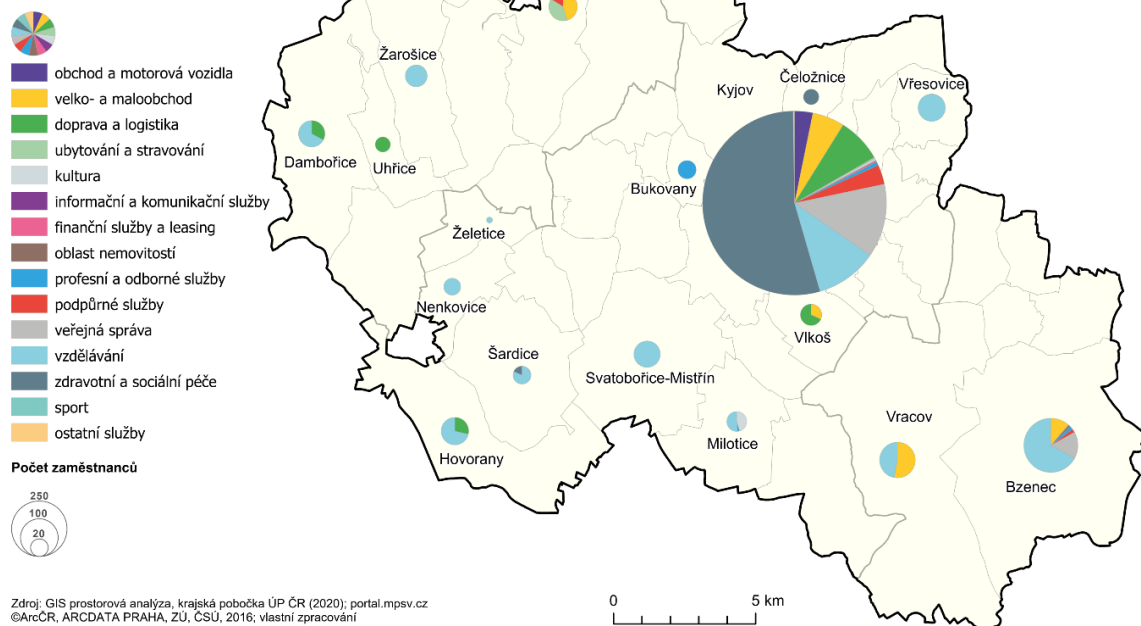
**ZPRACOVATELSKÝ PRŮMYSL A STAVEBNICTVÍ
v SO ORP KYJOV
k 31. prosinci 2020**



Zdroj: Průzkum zaměstnanosti v Jihomoravském kraji k 31.12.2020.

Mapa 5 Odvětví služeb v SO ORP Kyjov (2020)

**ODVĚTVÍ SLUŽEB
v SO ORP KYJOV
k 31. prosinci 2020**



Zdroj: Průzkum zaměstnanosti v Jihomoravském kraji k 31.12.2020.

1.5 Občanská vybavenost

Veřejná občanská vybavenost, technická infrastruktura, školství

Technická infrastruktura zahrnuje vybavenost obcí technickým zařízením, tzn. napojením na elektřinu, plynovody, vodovody, kanalizaci a další. Všechny obce (celkem 42) ve SO ORP Kyjov jsou vybaveny kanalizací, ovšem pouze ve 20 z nich je kanalizace napojena na čističku odpadních vod. Seznam obcí bez vlastní ČOV a popis navrhovaného řešení je součástí Příloha 3. S výjimkou obce Moravany jsou rovněž všechny obce plynofikované.

Na území SO ORP Kyjov se nachází mateřská škola ve 32 obcích a základní škola v 27 obcích, střední školy se pak soustředí v Kyjově, konkrétně se jedná o Klvaňovo gymnázium a střední zdravotnickou školu, Střední školu automobilní a Střední odborné učiliště Kyjov, a v Bzenci, kde se nachází Střední škola gastronomie, hotelnictví a lesnictví. Kompletní výčet základních škol v SO ORP Kyjov je součástí Příloha 4.

Z hlediska veřejné občanské vybavenosti disponuje SO ORP Kyjov poměrně velkým počtem objektů pro volnočasové aktivity. Ve všech 42 obcích se nacházelo hřiště, v 38 z nich pak i dětské hřiště.

Tabulka 2 Počet veřejných občanských zařízení v SO ORP Kyjov za rok 2017

Typy veřejného občanského vybavení	Počet
sběrný dvůr nebezpečných a objemných odpadů	10
kulturní dům (sál) pro pořádání společenských akcí	30
kino	2
středisko pro volný čas dětí (mládeže)	8
kostel s náboženským využitím	35
turistické informační centrum	5
víceúčelová tělocvična, sokolovna, sportovní hala	21
jednoúčelové kryté sportovní zařízení	3
hřiště	42
dětské hřiště	38
koupaliště	5
krytý bazén	2

Zdroj: ČSÚ (2021)

Zdravotnictví a sociální služby

Nejvýznamnější institucí z hlediska velikosti je Nemocnice Kyjov, příspěvková organizace, která je se 478 lůžky druhou největší nemocnicí zřizovanou Jihomoravským krajem. Nemocnice Kyjov poskytuje ambulantní i lůžkovou péči. V oblasti služeb ve zdravotnictví pro děti má velký význam organizace Krůček Kyjov – centrum zdravotních služeb pro děti, která je součástí Nemocnice Kyjov a poskytuje zdravotní služby ohroženým a postiženým dětem ve věku do 6 let, o které se rodina nedovele, neumí nebo nechce postarat.

V oblasti sociálních služeb je největší zaměstnavatelem Domov Horizont Kyjov – Domov pro osoby se zdravotním postižením a chráněné bydlení, který nabízí celkem 205 lůžek. Výčet významných poskytovatelů sociálních služeb lze nalézt v Příloha 7.

Tabulka 3 Počet sociálních zařízení a lůžek v roce 2020 v SO ORP Kyjov

Typy sociálních zařízení	Počet zařízení	Počet lůžek v zařízení
Denní stacionáře	2	-
Domovy pro osoby se zdravotním postižením	1	205
Domovy pro seniory	2	95
Domovy se zvláštním režimem	1	57
Chráněné bydlení	1	16
Azylové domy	1	7
Nízkoprahová zařízení pro děti a mládež	1	-
Terapeutické komunity	1	15
Sociální poradny	2	-
Centra sociálně rehabilitačních služeb	1	-
Služby následné péče	1	6

Zdroj: ČSÚ (2021)

Cestovní ruch

SO ORP Kyjov z územního hlediska spadá do turistické oblasti Slovácko, která v současnosti patří k vyhledávaným lokalitám zvláště kvůli rozvoji cykloturistiky a vinařské turistiky. Od roku 2012 do 2019 počet turistů ubytovaných v hromadných zařízeních stoupal, přičemž nejvyšší hodnoty dosáhl právě v roce 2019, kdy se zde ubytovalo celkem 36 748 turistů. Podíl ubytovaných cizinců se během těchto let pohyboval okolo 15 % z celkového počtu turistů, tj. cca 4 000. Z důvodu koronavirové krize se však jejich počet v roce 2020 výrazně snížil na 20 665. Stejně tak klesl i podíl ubytovaných cizinců na 9,7 %, tj. necelých 2 000. Z hlediska struktury hromadných ubytovacích zařízení se jich v SO ORP podle ČSÚ nachází celkem 40, z toho víc než polovinu, celkem 23, tvoří penziony, dále se zde nachází 7 hotelů/motelů, 1 kemp, 5 turistických ubytoven a 4 nspecifikované ubytovací zařízení.

Ačkoli oblast Slovácka patří mezi turisticky nejatraktivnější části jižní a jihovýchodní Moravy, v rámci správního obvodu Kyjov se podle ročenky Návštěvnosti turistických cílů od CzechTourismu nachází pouze dvě památky s návštěvností vyšší než 1 000 osob ročně, jedná se o Státní zámek Milotice (celkem 44 200) a Vlastivědné muzeum Kyjov (celkem 2 760). Seznam menších památek poskytuje MAS Kyjovské Slovácko v pohybu, přehled lze nalézt v Příloha 8.

Tabulka 4 Počty ubytovaných turistů v letech 2012–2020

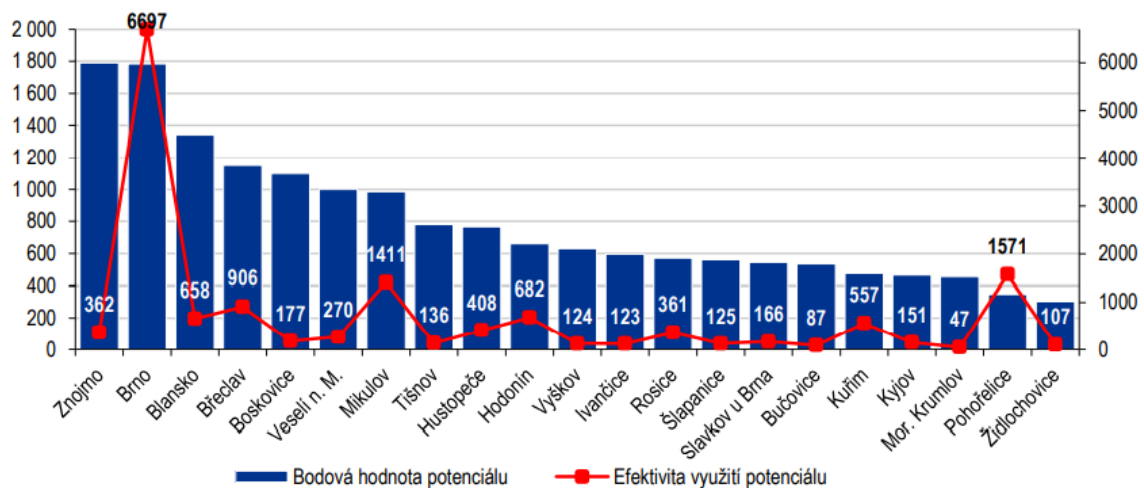
SO ORP Kyjov	Hosté celkem	v tom	
		rezidenti	nerezidenti
2012	22 130	19 034	3 096
2013	23 039	19 591	3 448
2014	24 111	20 864	3 247
2015	23 638	20 791	2 847
2016	26 557	22 815	3 742
2017	29 202	25 475	3 727
2018	33 675	28 442	5 233
2019	36 748	31 325	5 423
2020	20 665	18 669	1 996

Zdroj: ČSÚ.

Hodnocení potenciálu představuje hodnocení předpokladů a vhodnosti území pro cestovní ruch. V roce 2010 bylo Ústavem územního rozvoje ve spolupráci s Ministerstvem pro místní rozvoj provedeno na základě jednotné metodiky hodnocení potenciálu cestovního ruchu dle jednotlivých obcí s rozšířenou působností. Výsledky tohoto hodnocení je možné považovat za stále relevantní, neboť zejména úroveň primárního potenciálu se v čase nemění příliš rychle.

Na základě dat potenciálu je také možné vypočítat efektivitu jeho využití, a to vynásobením hodnoty potenciálu dostupného na km² a využitím potenciálu. Využití potenciálu vyjadřuje počet přenocování vydělený celkovou hodnotou potenciálu dle ÚÚR. Celková hodnota potenciálu dle ÚÚR je v grafu znázorněna červenou linií. Z níže uvedeného Graf 15 je patrné, že SO ORP Kyjov má nízkou efektivitu využití potenciálu a je zde značný prostor pro zlepšení a rozvinutí stávajících předpokladů k cestovnímu ruchu. Zatím dosud ne plně využitým přírodním potenciálem je Ždánický les, Chřiby a Bzenecká doubrava s cílem vytvořit rekreační zázemí i pro blízkou metropoli (Brno) a aglomeraci (Zlín), kde by mohl být v budoucnosti významný faktor rozvoje.

Graf 15 Efektivita využití potenciálu jednotlivých ORP



Zdroj: Vlastní zpracování na základě dat ČSÚ a ÚÚR – Potenciál cestovního ruchu v ČR

1.6 Dopravní infrastruktura

Silniční doprava

Oproti průměru HSOÚ a celé ČR má SO ORP Kyjov velmi vysokou hustotu silnic, i přesto je nižší než hodnota celého Jihomoravského kraje.

Tabulka 5 Srovnání hustoty silnic v SO ORP Kyjov, JMK a ČR

	Hustota silnic (km/km ²)
SO ORP Kyjov	0,42
Jihomoravský kraj	0,52
HSOÚ v ČR celkem	0,10
ČR	0,11

Zdroj: ArcČR 500, verze 3.3, Analýza HSOÚ, MMR.

Územím SO ORP Kyjov neprochází žádná dálnice. Nejvýznamnější silnicí je I/54, která tvoří západovýchodní osu území a spojuje Slavkov u Brna s Kyjovem a dále vede na Slovensko. Tato silnice prochází celkem 10 obcemi, zároveň se jedná o nejvytíženější silnici z hlediska počtu denně projíždějících vozidel: podle Sčítání dopravy ŘSD z roku 2016 zde denně projede od 5 001 do 10 000 aut, přičemž největší provoz je v úsecích od Bzenec do Vracova. O něco nižší, ale i přesto vysokou intenzitu dopravy má i silnice II/422, která vede severojižně přes Kyjov směrem k dálnici D2 u obce Podivín a dále k Valticím. Denně tudy v úsecích spojujících významné silnice a uzly projede až 10 000 aut. Další významnou a frekventovanou spojnicí procházející Kyjovem od severu k jihu je silnice II/432.

Největší zastoupení z hlediska délky silnic mají silnice II. třídy, které tvoří asi 38 % z celkového součtu kilometrů, tento podíl je srovnatelný i s hodnotami z celého Jihomoravského kraje. Významný podíl mají i tzv. neevidované silnice: jedná se převážně o lesní a polní cesty, které však mají velký význam z hlediska zemědělství a cykloturistiky. V SO ORP Kyjov se tyto cesty nachází v severní části ve Ždánickém lese na území obcí Ždánice, Lovčice a Mouchnice, dále u vrchoviny Chříby v obci Čeložnice, a nakonec v jihovýchodní části území podél II. železničního koridoru u Vátých písků u Bzenec.

Tabulka 6 Délka silnic v SO ORP Kyjov podle tříd

	Počet km		Podíl	
	Kyjov	Jihomoravský kraj	Kyjov	Jihomoravský kraj
Dálnice	0,0	154,9	0,0 %	4,2 %
Silnice I. třídy	36,1	422,0	18,1 %	11,3 %
Silnice II. třídy	77,1	1 436,6	38,6 %	38,5 %
Silnice III. třídy	52,6	1 454,2	26,4 %	39,0 %
Neevidováno	33,8	262,1	16,9 %	7,0 %
Celkem km silnic	199,7	3 729,8	100 %	100 %

Zdroj: ArcČR500, verze 3.3.

Železniční a letecká doprava

Na území SO ORP Kyjov se nachází sedm železničních stanic: Kyjov, Bzenec, Bzenec-přívaz, Bohuslavice u Kyjova, Kyjov zastávka, Vracov a Vlkoš a Jestřabice. Poslední jmenovaná stanice leží v katastrálním území obce Mouchnice. Územím prochází dvě železniční tratě, které se kříží právě na území obce Bzenec. Druhý železniční koridor z Rakouska a Břeclavi do Přerova a Ostravy prochází podél jihovýchodní hranice kraje a vede přes stanici Bzenec-

přívoz (trať č. 330). Dále přes Bohuslavice u Kyjova, Kyjov, Kyjov zastávku, Vlkoš, Vracov a Bzenec vede neelektrifikovaná trať č. 340, která spojuje tyto obce s Brnem a Veselím nad Moravou. Pro zlepšení dostupnosti krajské metropole v porovnání s individuální dopravou je důležité se zaměřit na zrychlení a zkapacitnění železniční dopravy. Hlavní přestupní uzel v ORP v rámci IDS JMK představuje město Kyjov. Díky IDS JMK je dopravní obslužnost veřejnou dopravou většiny obcí na dobré úrovni. Na okraji Kyjova se nachází veřejné vnitrostátní letiště určené zejména pro menší letadla.

Srovnání časové a kilometrové dostupnosti centra SO ORP s krajským městem

Z hlediska kilometrové délky i času je krajské město z Kyjova nejlépe dostupné individuální automobilovou dopravou (IAD), kde délka cesty je 53 km a trvá 54 minut. U autobusové dopravy má trasa obdobnou délku, ale kvůli zajiždkám do menších obcí cesta trvá více než 80 minut. Vlakem pak cesta trvá celkem 77 minut, kilometrovou vzdáleností se však jedná o nejdelší trasu, celkem 67 km. V pracovní dny jezdí autobus v půlhodinových až hodinových intervalech, o víkendu pak každé dvě hodiny, zatímco vlak každý den z Kyjova vyjíždí ve dvouhodinových intervalech.

Tabulka 7 Srovnání akcesibility Kyjova s krajským městem různými dopravními módy

Spojení Kyjova s Brnem	IAD	Autobus	Vlak
Délka (km)	53	57	67
Čas (min.)	54	81	77
Intervaly odjezdů v pracovní dny (min.)	-	30/60	120
Intervaly odjezdů o víkendu	-	120	120
Počet spojů v pracovní dny	-	19	20
Počet spojů o víkendu	-	9	18

Zdroj: Mapy.cz, Kordis.cz.

1.7 Životní prostředí

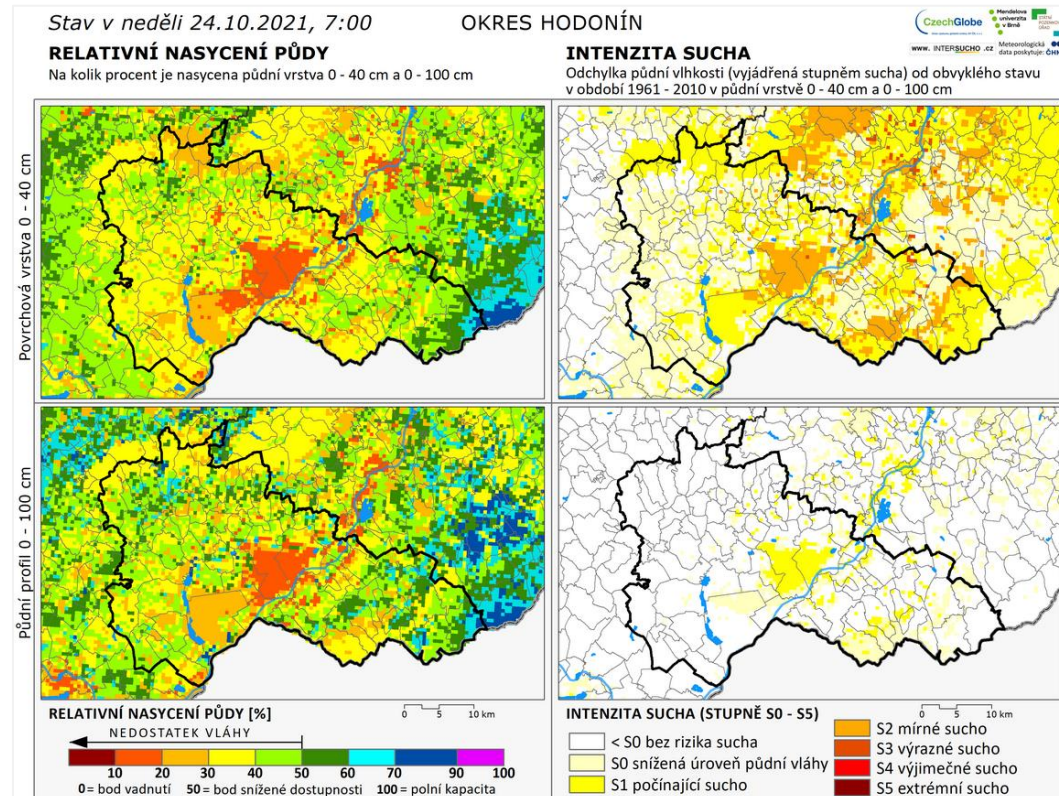
I přes venkovský charakter území se zde objevují poměrně velké problémy v oblasti životního prostředí. Kvůli intenzivnímu zemědělskému využití území se často vyskytuje vodní a větrná eroze. Z hlediska ohrožení větrnou erozí spadá jižní část SO ORP Kyjov do oblastí se středním ohrožením, severní část pak do oblastí se zanedbatelným rizikem, což odráží strukturu využití ploch v těchto částech území. Půda v SO ORP Kyjov je rovněž významně ohrožena vodní erozí.

Vzhledem k dlouhodobé těžbě nerostných surovin je také v mnoha obcích problém s poddolováním. Geologická stavba některých částí území je příčinou existence řady lokalit se sesuvy situovaných v různých částech ORP – významné aktivní sesuvy jsou situovány např. v okolí Strážovic, Kelčan, Skalky a Násedlovic. V jihovýchodní části ORP se navíc nachází řada poddolovaných území (plošně rozsáhlá poddolovaná území se nachází východně od Kyjova, jižně od Žádovic a Žeravic, severozápadně od Svatobořic-Mistřína a jižně od Hovorán, menší plochy u Strážovic, Milotic a v prostoru mezi Rohatcem a Bzencem).

Oblast SO ORP Kyjov spadá z klimatického hlediska do dvou oblastí, a to do „teplé a na srážky chudé“ a „velmi teplé na srážky chudé“ oblasti. Do prvního typu spadá okolí Bzenecka, do druhého pak jižní část SO ORP Kyjov. Pro oba typy je charakteristický nižší úhrn srážek v letním i zimním období, které dosahují v průměru úhrnu nižšího než 200 mm.

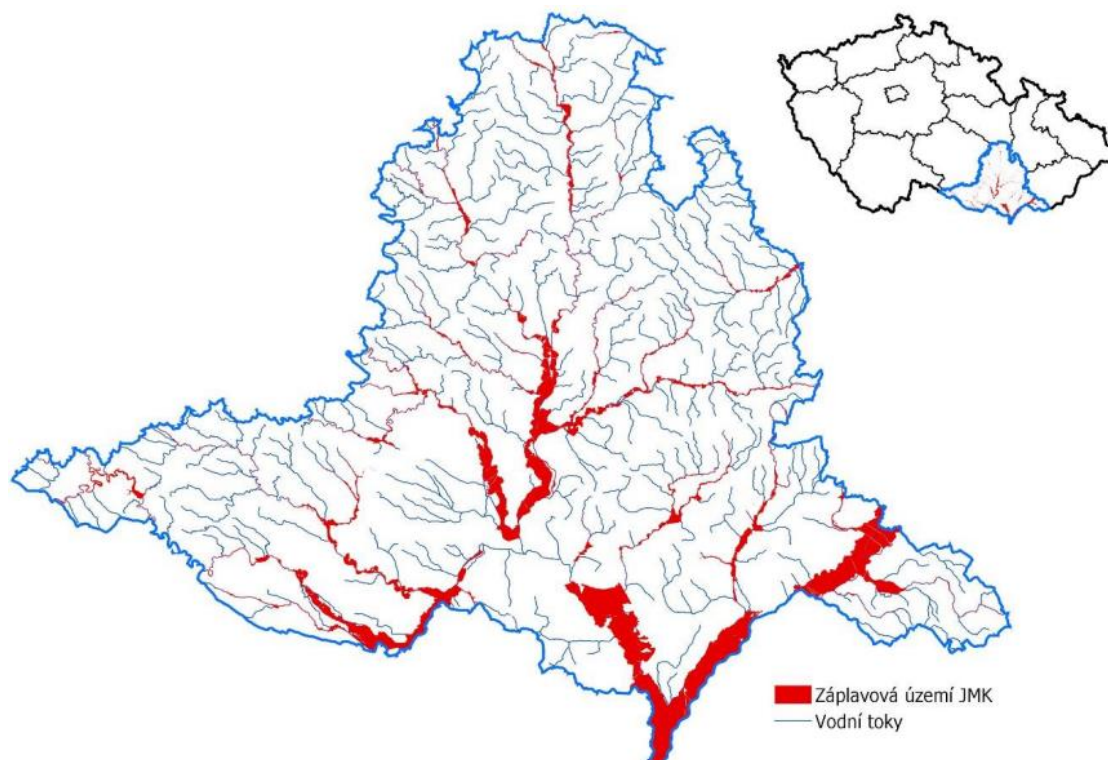
Klimatická změna ohrožuje území Kyjovska zvláště z důvodů snižování srážek a vyšší intenzity výparu z důvodu zvyšování teploty ovzduší, čímž bude postupně docházet ke snížení vodní bilance v krajině. Kromě snižování vodní bilance je ale také významným rizikem hrozba povodní, které se bude navyšovat s prodlužujícím se obdobím sucha, čímž krajina a půda postupně ztrácí schopnost zadržovat vodu. Tuto schopnost také významně ovlivňuje lidská činnost, v oblasti Kyjovska pak nejvíce zemědělská velkovýroba a obhospodařování rozsáhlých orných půd bez prvků podporujících zadržení vody v krajině, např. mezí nebo menších vodních nádrží.

Mapa 6 Relativní nasycení půdy a intenzita sucha v okrese Hodonín



Zdroj: intersucho

Mapa 7 Záplavová území



Zdroj: rskjmk.kr-jihomoravsky.cz

Brownfieldy

V celém okrese Hodonín se nachází celkem 24 brownfieldů, přičemž více než polovina z nich (13) leží v SO ORP Kyjov. Z velké části se jedná o objekty s předchozím zemědělstvím využitím, případně objekty občanské vybavenosti. Rozlohou největší je pak bývalý areál zemědělské farmy v k.ú. Lovčice u Kyjova, které je z velmi malé části využíváno pro drobnou výrobu a služby. Specifickými brownfieldy jsou pak lokalita Polámané nacházející se na katastru města Kyjova, kde dříve probíhala podzemní těžba lignitu, dnes se na nezastavené části nachází rozsáhlá černá skládka; kromě toho se zde nachází i bývalá střelnice; a také Zámek v Bzenci. Tento objekt má z části památkovou ochranu a momentálně je využíván z 20 %.

Tabulka 8 Seznam brownfieldů v SO ORP Kyjov

Název	Umístění	SO ORP	Rozloha (m ²)	Předchozí využití	Stávající ÚPD
Bývalý areál ZD	Bukovany	Kyjov	25 000	zemědělství	plochy smíšené výrobní
Zámek	Bzenec	Kyjov	10 457	zemědělství	plocha pro obchod a služby
Bývalá hospoda č. p. 17	Hýsly	Kyjov	1 150	občanská vybavenost	-
Areál býv. ZD	Ježov	Kyjov	34 700	zemědělství	plochy výrobní a skladování
Polámané	Kyjov	Kyjov	45 137	ostatní	plochy pro sport a rekreaci
Vepřín Bohuslavice u Kyjova	Kyjov	Kyjov	4 714	zemědělství	občanská vybavenost

Objekt bývalé mlékárny	Kyjov	Kyjov	4 613	výrobní areál potravinářského průmyslu	bydlení – smíšené obytné
Bývalý areál zemědělské farmy v k.ú. Lovčice u Kyjova	Lovčice	Kyjov	51 415	zemědělství	plochy s objekty zemědělské výroby, rozvoj podnikatelských aktivit
Kulturní dům	Skalka	Kyjov	128	občanská vybavenost (klubovna)	plochy bydlení
Areál býv. ZD	Svatobořice -Mistřín	Kyjov	32 800	zemědělství	plocha smíšená, obytná – návrh
Kino	Ždánice	Kyjov	621	občanská vybavenost	plochy občanského vybavení
Bývalá zelenina	Želetice	Kyjov	4 000	zemědělství	zemědělská výroba nebo drobné podnikání
Bývalý kravín	Želetice	Kyjov	2 200	zemědělství	zemědělská výroba nebo drobné podnikání

Zdroj: brownfieldy-jmk.cz

2 SWOT analýza

Tabulka 9 SWOT analýza

Silné stránky	Slabé stránky
<ul style="list-style-type: none"> – Vysoká hustota silnic a vysoký podíl silnic I. třídy – Dostupnost zdravotní péče – Každoroční nárůst počtu dokončených bytů – Každoroční nárůst počtu ekonomických subjektů – Nízký výskyt sociálně patologických jevů – Aktivní činnost MAS Kyjovské Slovácko v pohybu: význam zvláště pro rozvoj malých obcí – Vysoký počet a diverzita volnočasových zařízení – Vysoký počet brownfieldů bez významné ekologické zátěže – Nízký podíl osob v exekuci – Vysoká regionální soudržnost ve vazbě na tradice a folklór – udržení místních a atraktivita pro ostatní – Význam cykloturistiky a vinařské turistiky (Kyjovská vinařská stezka) – Existence městské památkové zóny Kyjov a Vlastivědného muzea Kyjov – Vysoké zastoupení ploch bez významněji narušeného životního prostředí v severní a jihovýchodní části ORP – Pestrý reliéf pahorkatin a plošin s nivami – malebná a zajímavá krajina (Moravské Toskánsko) – Rozlehlé komplexy lesů na hřebeni Ždánického lesa 	<ul style="list-style-type: none"> – Nerovnováha poptávky a nabídky na trhu práce – Nevýhodná dopravní dostupnost veřejnou hromadnou dopravou krajského města – Nevýhodná geografická poloha – Nedostatek pozemků pro výstavbu bydlení – Pokles počtu obyvatel v produktivním věku – odliv pracovní síly mimo SO ORP – Vysoký podíl osob v postproduktivním věku – Klesající počet obyvatel z důvodu záporného přirozeného přírůstku – Slabá vybavenost obcí ČOV, technický stav kanalizační sítě – Absence obchvatů měst – Vyšší podíl nezaměstnaných osob – Nedostatečná kapacita lůžek v domovech pro seniory – Častý výskyt zchátralých budov, které nejsou ve vlastnictví obce – Území ohrožené suchem a vodní a větrnou erozí – Nízká míra návštěvnosti kulturních památek – Nízký počet vodních (rekreačních) ploch v krajině – Rychlý odtok povrchových vod (slabá retenční schopnost) – Znečištění vodních toků (splachy z polí, těžební a splaškové vody) – Ohrožení rekreačního využití území v důsledku těžby nerostných surovin
Příležitosti	Hrozby
<ul style="list-style-type: none"> – Narůstající význam suburbanizace ve vzdálenějších částech kraje z důvodu cen a dostupnosti nemovitostí v blízkém okolí Brna – Fungování IDS JMK – zlepšování akcesibility veřejnou hromadnou dopravou – Dotační programy Jihomoravského kraje 	<ul style="list-style-type: none"> – Stárnutí populace v důsledku snižování porodnosti a počtu obyvatel v produktivním věku – Vylidňování malých venkovských obcí – Ekonomická krize způsobená pandemií nemoci covid-19 – Úpadek zemědělské výroby a navazujících odvětví v důsledku nižší konkurenceschopnosti

<ul style="list-style-type: none"> – Zlepšení dopravní dostupnosti díky dobudování silnice D55 a elektrifikace železniční trati č. 340 – Rozvoj cestovního ruchu a rozvoj agroturistiky – Pokrytí území sítí vysokorychlostního internetu – Zvyšování povědomí lidí o ekologizaci a ochraně životního prostředí, podpora ekologického zemědělství – Pozemkové úpravy – Růst poptávky po lokálních a regionálních produktech a potravinách – Coworkingová centra – Transformace a regenerace stávajících brownfieldů – Zvýšení rekreačního potenciálu území pro Brno (Zlín) – Vytvoření balíčků produktů CR (např. Moravské Toskánsko) 	<ul style="list-style-type: none"> – Zábor zemědělské půdy – Velkoplošná zemědělská výroba – Klimatická změna ovlivňující ohrožení území suchem
---	--

Zdroj: vlastní zpracování

3 Návrhová část

Návrhová část vznikla po zpracování analytické části studie. Cílem návrhové části je vytvoření přehledu projektů, které se plánují realizovat na území SO ORP Kyjov na základě zpracování podkladů z Akčního plánu Strategie rozvoje Jihomoravského kraje 2021+ na roky 2022-2023, databáze projektů zpracovanou RRA JM a návrhů opatření poskytnutých MAS Kyjovské Slovácko v pohybu, a rozčlenění projektů do prioritních os a tematických opatření. Prioritní osy představují hlavní širší tematický okruh, pod něž spadají jednotlivá tematická opatření. V rámci návrhové části bylo stanoveno **5 prioritních os a 13 tematických opatření**.

Tabulka 10 Přehled prioritních os a tematických opatření v návrhové části studie

Priorita 1: Doprava a dopravní obslužnost	Opatření 1.1 Zkvalitnění dopravní infrastruktury	Výstavba a rekonstrukce klíčových i místních komunikací
		Výstavba obchvatů sídel
		Rozšíření a zkvalitnění cyklo dopravy, rozšíření a konektivita sítě cyklostezek
		Zvýšení bezpečnosti chodců a provozu na silnicích
	Opatření 1.2 Zlepšení dopravní obslužnosti	Optimalizace dopravní dostupnosti veřejnou hromadnou dopravou a nízkoemisními a bezemisními vozidly
Priorita 2: Zaměstnanost a podnikání	Opatření 2.1 Podpora podnikání	Poradenství pro podnikatele, podpora budování prostor pro podnikání
		Využití venkovských brownfieldů
	Opatření 2.2 Zvyšování kvalifikace zaměstnanců	Poradenské a informační činnosti a programy pro nezaměstnané
		Soulad vzdělávacích oborů s poptávkou trhu práce
	Opatření 2.3 Zkvalitňování infrastruktury a služeb v cestovním ruchu	Ochrana, rozvoj a propagace kulturního a přírodního dědictví
		Místní značky a regionální produkty
		Výstavba a rekonstrukce infrastruktury cestovního ruchu
		Péče o místní památky, muzea, knihovny a další kulturní instituce
Priorita 3: Stabilní krajina, udržitelnost	Opatření 3.1 Realizace protierozních opatření	Realizace komplexních pozemkových úprav
		Stabilizace a sanace svahových nestabilit
	Opatření 3.2 Realizace protipovodňových opatření	Analýza odtokových poměrů včetně návrhů možných protipovodňových opatření
		Obnova, výstavba a rekonstrukce, případně modernizace vodních děl sloužících k protipovodňové ochraně
	Opatření 3.3 Zlepšení ekologických charakteristik krajiny	Zvýšení retenčního potenciálu území, koryt vodních toků a niv
		Podpora zvyšování biodiverzity
	Opatření 3.4 Efektivní energetický management	Snížení energetické náročnosti veřejných budov
		Komunitní energetika

Priorita 4: Kvalitní život obyvatel	Opatření 4.1 Podpora bytové výstavby a zlepšení kvality prostředí v sídlech	Podpora bytové výstavby a rekonstrukce a údržba městských/obecních bytů
		Revitalizace funkčních ploch a prvků sídelní zeleně
		Výstavba a zkvalitňování volnočasové infrastruktury pro všechny obyvatele
	Opatření 4.2 Zvýšení dostupnosti služeb	Zřizování či rekonstrukce zařízení pro dosažení deinstitucionalizované (transformované) péče
		Rozšíření infrastruktury komunitních center
		Zajištění podpůrných služeb pro seniory
	Opatření 4.3 Dobudování technické infrastruktury	Výstavba, modernizace a intenzifikace čistíren odpadních vod a kanalizací
		Zlepšení nakládání s odpady
	Opatření 4.4 Rozvoj zdravotnické infrastruktury	Výstavba a modernizace v oblasti budování zdravotnické infrastruktury
		Zvýšení kvality služeb pro seniory a pro sociálně slabé rodiny
	Opatření 4.5. Podpora školské infrastruktury	Výstavba a modernizace školských zařízení
		Zvyšování kvality vzdělávání obyvatel
Opatření 4.6 Soudržnost a bezpečnost obyvatel	Podpora spolkového života	
	Zkvalitňování infrastruktury bezpečnostních složek	
Priorita 5: Efektivní spolupráce	Opatření 5.1 Zkvalitnění místní spolupráce	Rozvoj partnerství mezi DSO, MAS a jednotlivými obcemi
		Osvětové a vzdělávací akce pro úředníky a starosty obcí
	Opatření 5.2 Posílení přeshraniční spolupráce	Rozvoj přeshraničního cestovního ruchu
		Posílení přeshraniční spolupráce podniků
		Rozvoj přeshraniční spolupráce škol za účelem sladování kvalifikace osob a požadavků trhu práce
	Opatření 5.3 Veřejná správa a efektivní plánování	Podpora strategického a územního plánování, koncepční dokumenty
		Pořízení nového vybavení obce, modernizace vybavení obce
		Zvelebování veřejného prostranství

U jednotlivých opatření jsou v seznamu uvedeny příklady konkrétních projektových záměrů, pokud jsou známy.

Priorita 1: Doprava a dopravní obslužnost

Opatření 1.1 Zkvalitnění dopravní infrastruktury

Výstavba a rekonstrukce klíčových i místních komunikací

Rozvoj dopravní infrastruktury v území je klíčový pro zlepšení dostupnosti území, zajištění větší plynulosti provozu a zvýšení bezpečnosti. Klíčovou pro oblast Kyjovska bude dostavba dálnice D55 a údržba a rekonstrukce silnice I/54. Důležitá je i údržba a oprava místních komunikací včetně zajištění doprovodné infrastruktury (chodníky, spádované zelené pásy podél cest, dostatek parkovacích stání ad.).

Název projektu	Realizátor	Náklady (tis. Kč)	Období realizace	Zdroj financování
II/422 Ježov-Kyjov	JMK, SÚS JMK	50 000	2022-2025	EFRR+SR+JMK
II/380 Hovorany – Mutěnice	JMK, SÚS JMK	72 000	2022-2025	EFRR+SR+JMK
Rekonstrukce místních komunikací v obci Šardice	Šardice	30 000	Průběžně	-

Výstavba obchvatů sídel

Obce se často potýkají s náporem dopravy (zvláště pak nákladní), která neodpovídá stavu a technickým parametrům místních komunikací. Cílem opatření je usilování o výstavbu obchvatů měst a obcí a odstranit tím nákladní dopravu z jejich center.

Rozšíření a zkvalitnění cyklodopravy, rozšíření a konektivita sítě cyklostezek

Rozvoj a zkvalitnění cyklistické infrastruktury napomáhá zjednodušení dojížděky do zaměstnání a škol, podpoře volnočasových aktivit a zvýšení atraktivity cestovního ruchu. Kromě výstavby nových cyklistických tras je důležitá i údržba stávajících a pořízování doprovodných prvků (značení, dobíjecí stanice pro elektrokola, odpočívadla ad.). Důležité v tomto ohledu bude zajistit i propojenost jednotlivých cyklostezek.

Název projektu	Realizátor	Náklady (tis. Kč)	Období realizace	Zdroj financování
Cyklostezka Bzenec - Přívoz	Bzenec	16 000	-	-
Cyklostezka Vacenovice – Milotice k ZŠ	Vacenovice	9 000	-	-
Cyklostezka Vacenovice - Vracov	Vacenovice	9 500	-	-

Zvýšení bezpečnosti chodců a provozu na silnicích

Klíčové je pro zajištění bezpečnosti chodců a provozu na silnici například výstavba a údržba chodníků, zlepšení rozmístění přechodů nebo výstavba nadchodů a podchodů a podpora zavádění inteligentních dopravních systémů a řešení za účelem snížení dopravních kongescí ve vytížených úsecích.

Název projektu	Realizátor	Náklady (tis. Kč)	Období realizace	Zdroj financování
III/4951 Domanín, průtah, chodníky a sjezdy	Domanín	5 000	-	-

Okružní křižovatka ul. Nerudova – Havlíčkova a doprovodná infrastruktura	Kyjov	4 000	-	-
Rekonstrukce chodníků v obci Šardice – rekonstrukce chodníku ul. Dědina po sklepy Za Dědinou	Šardice	3 500	-	-

Opatření 1.2 Zlepšení dopravní obslužnosti

Optimalizace dopravní dostupnosti veřejnou hromadnou dopravou a nízkoemisními a bezemisními vozidly

Cílem je zvyšovat podíl osob využívajících veřejnou hromadnou dopravu a podíl udržitelnějších forem individuální dopravy prostřednictvím zlepšení infrastruktury pro ekologičtější vozidla, rozšíření infrastruktury pro elektromobilitu. V oblasti veřejné hromadné dopravy bude důležité zajistit optimalizaci spojů a jejich dostatek pro zlepšení dostupnosti základních lidských potřeb (práce, zdravotnictví, veřejné služby ad.), regionálních center a krajského města.

Název projektu	Realizátor	Náklady (tis. Kč)	Období realizace	Zdroj financování
Rozvoj odbavovacích systémů v nových vlacích a v železničních stanicích	JMK a KORDIS JMK	47 800	1/2022-6/2023	KORDIS JMK, JMK

Priorita 2: Zaměstnanost a podnikání

Opatření 2.1 Podpora podnikání

Poradenství pro podnikatele, podpora budování prostor pro podnikání

Kvůli zvýšení konkurenceschopnosti ekonomické základny území je důležitá podpora podnikání, a zvláště pak malého a středního podnikání, které zvyšuje stabilitu zaměstnanosti. Mezi nejvyužívanější způsoby podpory patří široká nabídka vhodných prostor pro podnikání, poskytování poradenství, propagace činnosti podnikatelů a zlepšení komunikace mezi podnikateli, veřejným sektorem, hospodářskými komorami a úřady práce. Pro oblast Kyjovska je klíčová podpora drobných vinařů a podpora výroby a distribuce produktů a služeb základních potřeb. Podpora a osvěta v oblasti podnikání by měla být mířena zvláště na studenty středních škol a učilišť.

Název projektu	Realizátor	Náklady (tis. Kč)	Období realizace	Zdroj financování
Regionální poradenské centrum Kyjov	Město Kyjov, Hodonín, JMK	-	-	-
Rozvoj průmyslové zóny Traktorka	Kyjov	10 000	-	-

Využití brownfieldů a zchátralých objektů

Hledání využití brownfieldů a jejich následná regenerace by měla vést plnohodnotnému využití objektů a ploch pro podnikatelské i nepodnikatelské účely v lokalitách a areálech, které jsou nevyužívané nebo dlouhodobě zanedbané. SO ORP se kromě velkého množství

zemědělských brownfieldů potýká i s problémem chátrajících neobydlených rodinných a bytových domů, které nejsou ve vlastnictví obcí nebo u nich není dohledatelný majitel. Tyto objekty často kazí celkový ráz municipalit, snižuje ceny okolních pozemků a znepríjemňuje život obyvatelům.

Název projektu	Realizátor	Náklady (tis. Kč)	Období realizace	Zdroj financování
Regenerace objektů pivovaru a mlékárny	Kyjov	50 000	-	-
Rekonstrukce mlýna ve Svatobořicích	Svatobořice-Mistřín	35 000	-	-
Oprava a zprovoznění budovy Ždánické hvězdárny	Ždánice	10 000	-	-

Opatření 2.2 Zvyšování kvalifikace zaměstnanců

Poradenské a informační činnosti a programy pro nezaměstnané, rekvalifikace

SO ORP Kyjov se dlouhodobě potýká s nadprůměrným podílem nezaměstnaných osob, z toho důvodu je důležitá poradenská a informační činnost pro nezaměstnané osoby za účelem zvýšení podpory procesu rekvalifikací a celoživotního vzdělávání.

Soulad vzdělávacích oborů s poptávkou trhu práce

S problematikou nesouladu vzdělávacích oborů s poptávkou na trhu práce se často potýkají příhraniční a venkovské regiony, které nabízí jen omezené množství pracovních míst, tudíž dochází k přesunu produktivního obyvatelstva do ekonomických center a jejich zázemí. Pro udržení obyvatel na venkově je kromě kvalitního prostředí klíčová zvláště optimalizace nabízených studijních oborů pro lokální a regionální trh práce, ale také zajištění rozmanité nabídky pracovních míst.

Opatření 2.3 Zkvalitňování infrastruktury a služeb v cestovním ruchu a kultuře

Ochrana, rozvoj a propagace kulturního a přírodního dědictví

SO ORP Kyjov disponuje významným potenciálem pro rozvoj agroturistiky, cykloturistiky a vinařského cestovního ruchu. V tomto ohledu by významně prospěla marketingová strategie a propagace oblasti, identifikace potenciálních turistických atrakcí, podpora tradičních akcí, rozvoj turistických destinačních managementů ad.

Místní tradice, značky a regionální produkty

Posílení místní identity občanů a zvýšení atraktivity území skrze pořádání tradičních akcí, podporování lokálních produktů a značek. Pro Kyjovsko je důležitá podpora udržování tradic a folklóru, zvláště pak podpora dětských a mládežnických folklórních souborů, kroužků apod.

Výstavba a rekonstrukce infrastruktury cestovního ruchu

Cílem je zachovat a zvyšovat kvalitu infrastruktury cestovního ruchu a hledat nová potenciální místa a atrakce pro rozvoj cestovního ruchu za účelem přilákání dalších turistů do území.

Název projektu	Realizátor	Náklady (tis. Kč)	Období realizace	Zdroj financování
Rozhledna	Hýsly	3 000	-	-
Doplňková infrastruktura k lesoparku (cesty, rozhledna, cyklokiosek, discgolf apod.)	Kyjov	5 000	-	-

Péče o místní památky, muzea, knihovny a další kulturní instituce

Pro zajištění kvalitní úrovně služeb cestovního ruchu a kultury je důležitá údržba a modernizace volnočasové infrastruktury a zajištění dostatečných personálních kapacit.

Název projektu	Realizátor	Náklady (tis. Kč)	Období realizace	Zdroj financování
Budova kulturního domu a pohostinství	Dražůvky	15 000	-	-
Rekonstrukce kulturního domu	Želetice	3 000	-	-
Venkovní muzeum hornictví	Šardice	1 500	-	-

Priorita 3: Stabilní krajina, udržitelnost

Opatření 3.1 Realizace protierozních opatření

Realizace komplexních pozemkových úprav

Podpora efektivních komplexních pozemkových úprav povede k vytváření vhodných podmínek pro šetrné hospodaření s půdami. Klíčové je seznámení zástupců obce, zemědělců a vlastníků půd s efektivním plánováním využití území za účelem vytvoření promyšlené krajinné mozaiky se zastoupením mokřadů, malých vodních ploch, protierozních opatření, lesních porostů a dalších přírodních prvků, které mají pozitivní vliv na vodní režim krajiny, biodiverzitu a stabilitu.

Název projektu	Realizátor	Náklady (tis. Kč)	Období realizace	Zdroj financování
Pozemkové úpravy	Vacenovice	17 000	-	-

Stabilizace a sanace svahových nestabilit

Cílem je zajistit snížení dopadů geohazardů, zvláště pak v severní části území u Chřibů a ve východní části území u Vátých písků.

Název projektu	Realizátor	Náklady (tis. Kč)	Období realizace	Zdroj financování
Sanace svahu za domem č.p. 54	Šardice	2 000	-	-

Opatření 3.2 Realizace protipovodňových opatření

Analýza odtokových poměrů včetně návrhů možných protipovodňových opatření

Analýza odtokových poměrů v území SO ORP Kyjov zlepší informovanost a přehled aktérů o možných hydrologických rizicích. Na základě analýzy se pak identifikují vhodná řešení protipovodňových opatření.

Obnova, výstavba a rekonstrukce, případně modernizace vodních děl sloužících k protipovodňové ochraně

Cílem je zvýšení protipovodňové ochrany území prostřednictvím rekonstrukce nebo výstavby vodních děl v krajině.

Název projektu	Realizátor	Náklady (tis. Kč)	Období realizace	Zdroj financování
Rekonstrukce rybníka	Dražůvky	9 000	-	-
Revitalizace rybníka	Násedlovice	4 000	-	-

Revitalizace a úprava vodní plochy „Jezero“	Vacenovice	4 100	-	-
Revitalizace vodní plochy „Rašelina“	Vacenovice	3 700	-	-

Opatření 3.3 Zlepšení ekologické stability krajiny

Zvýšení retenčního potenciálu území, koryt vodních toků a niv spojených s řešením sucha

Zvýšení retenčního potenciálu území lze docílit skrze realizaci pozemkových úprav, revitalizace vodních toků a výstavbou malých vodních děl v území.

Podpora zvyšování biodiverzity

Podpora zvyšování biodiverzity vede k posílení stability krajiny. Důležité je v průběhu plánování využití území i identifikace vhodných postupů a druhů vegetace pro přizpůsobení odpovídajícímu stavu klimatu, půdním druhům a nadmořské výšce.

Opatření 3.4 Efektivní energetický management

Snížení energetické náročnosti veřejných budov

Cílem opatření je zajištění financování na snížení energetické náročnosti veřejných budov, které mají často zastaralá vybavení a jejich provoz je kvůli vysoké energetické spotřebě finančně náročný.

Název projektu	Realizátor	Náklady (tis. Kč)	Období realizace	Zdroj financování
Zateplení obecní haly U Orla včetně úpravy vytápění	Šardice	10 000	-	-
Rozvoj a modernizace infrastruktury v ZŠ Šardice včetně výměny otopné soustavy	Šardice	50 000	-	-

Komunitní energetika

Podpora aplikace komunitní energetiky v území obcí pomůže efektivněji nakládat s využitím energií, jejich sdílení a posílání dále do území. Důležité zde bude zajistit konektivitu ploch a budov v území tak, aby k tomuto sdílení mohlo dojít. Za tímto účelem je nejvhodnějším řešením podpora a finanční zajištění tvorby generelů možností využití budov a ploch pro aplikaci komunitní energetiky.

Název projektu	Realizátor	Náklady (tis. Kč)	Období realizace	Zdroj financování
Energetická opatření obce Šardice – propojení a sdílení el. energie do veřejných budov obce na základě zpracování generelu	Šardice	Nezn.	-	-

Priorita 4: Kvalitní život obyvatel

Opatření 4.1 Podpora bytové výstavby a zlepšení kvality prostředí v sídlech

Podpora bytové výstavby, rekonstrukce a údržba městských/obecních bytů

Podpora bytové výstavby napomáhá nárůstu počtu obyvatel a také udržení stávajícího obyvatelstva. V tomto ohledu je důležitá i správná koordinace územního plánování a zajištění vhodných prostor pro výstavbu rodinných i bytových domů a dostatečného zasilování oblastí pro výstavbu. Zároveň by municipality měly podporovat a motivovat developery a obyvatele k výstavbě šetrných nízkoenergetických budov.

Název projektu	Realizátor	Náklady (tis. Kč)	Období realizace	Zdroj financování
Výkup a zasilování stavebních pozemků	Syrovín	3 000	-	-
Zasilování lokality B5 pro výstavbu rodinných domů	Násedlovice	15 000	-	-
Infrastruktura ve stavebním obvodu B6	Vacenovice	18 000	-	-
Technická a dopravní infrastruktura lokality pro výstavbu RD	Ždánice	35 000	-	-
Inženýrské sítě pro novou bytovou výstavbu	Želetice	1 500	-	-
Lokalita BI 7 – zasilování pozemků	Šardice	5 000	-	-

Revitalizace funkčních ploch a prvků sídelní zeleně

Podpora revitalizace, rozšiřování a zachování veřejné zeleně jak v intravilánech, tak extravilánech obcí. Důležitá je údržba parků, lesoparků a sídelní zeleně, ale také plánování a rozšiřování zelených prvků do intenzivně zastavěného území za účelem snížení dopadů klimatické změny a přehřívání obecních a městských center v letních měsících.

Název projektu	Realizátor	Náklady (tis. Kč)	Období realizace	Zdroj financování
Revitalizace středu obce	Šardice	3 000	-	-
Rozšíření parkovacího stání Zahradní	Kyjov	12 000	-	-
Rozšíření parku	Hýsly	2 000	-	-

Výstavba a zkvalitňování volnočasové infrastruktury pro všechny obyvatele

Podpora rozšiřování volnočasové infrastruktury za účelem zvyšování spokojenosti občanů a místní soudržnosti. Jedná se o široké spektrum objektů, např. sportoviště, wellness, víceúčelové haly, dětská hřiště, koupaliště a aquaparky.

Název projektu	Realizátor	Náklady (tis. Kč)	Období realizace	Zdroj financování
Revitalizace středu obce	Šardice	3 000	-	-
Rekonstrukce koupaliště v Kyjově	Kyjov	40 000	-	-

Modernizace sportovního areálu	Archlebov	7 300	-	-
--------------------------------	-----------	-------	---	---

Opatření 4.2 Zvýšení dostupnosti služeb

Zřizování či rekonstrukce zařízení pro dosažení deinstitucionalizované (transformované) péče

Trendem budoucnosti je vyšší podpora terénních a ambulantních forem sociálních služeb pro setrvání osob v jejich přirozeném prostředí, proto je nezbytné zajistit jejich časovou a územní dostupnost. U pobytových služeb bude postupně docházet k deinstitucionalizaci za pomoci cíleného snižování kapacit velkých zařízení ve prospěch vzniku nových kapacit v komunitě ve službách rodinného typu (zejména chráněná bydlení).

Název projektu	Realizátor	Náklady (tis. Kč)	Období realizace	Zdroj financování
Transformace DOZP Domov Horizont, p.o. I	JMK a příspěvková organizace	42 000	2023-2025	IROP (RAP JMK), státní rozpočet ČR, JMK

Rozšíření infrastruktury komunitních center

Podpora rozšiřování sítě komunitních center v území významně pomůže a zjednoduší procesy sociálních služeb, zvláště pak osobám sociálně vyloučeným.

Zajištění podpůrných služeb pro seniory a pro sociálně slabé rodiny

Kromě zajištění deinstitucionalizované péče je potřeba i finančně podpořit obce za účelem zaměstnání opatrovníka/sociálního pracovníka, který by pomáhal s péčí o seniory a o osoby, které potřebují pomoci s běžnými úkony.

Opatření 4.3 Dobudování technické infrastruktury

Výstavba, modernizace a intenzifikace čistíren odpadních vod a kanalizací

Podpora údržby a rozšiřování sítě kanalizací a čistíren odpadních vod je důležitá z důvodu rostoucích požadavků na šetrné zacházení s životním prostředím.

Název projektu	Realizátor	Náklady (tis. Kč)	Období realizace	Zdroj financování
Kanalizace Klínek	Šardice	5 000	-	-
Kanalizace	Domanín	65 000	-	-
ČOV a kanalizace	Nenkovice	120 000	-	-

Zlepšení nakládání s odpady

Zefektivnění nakládání s odpady skrze zvyšování podílu separovaných částí komunálního odpadu a jejich druhotného využití. Mezi klíčový nástroj patří vznik a provoz sběrných míst/dvorů, distribuce kompostérů, finanční motivace obyvatel za účelem zvýšení podílu vytríděného odpadu vůči komunálnímu a zajištění svozu tříděného odpadu a zvýhodňování obyvatel, kteří jsou ochotni se do procesu třídě zapojit.

Opatření 4.4 Rozvoj zdravotnické infrastruktury a služeb sociální péče

Výstavba a modernizace v oblasti budování zdravotnické infrastruktury

Pro SO ORP Kyjov je zdravotnictví klíčovým odvětvím, zvláště z důvodu umístění nemocnice v Kyjově. V tomto ohledu je důležité zajistit rozšiřování a modernizaci nemocnice, ale také

motivovat lékaře a navazující zdravotnický personál zřizovat ordinace na území SO ORP, například prostřednictvím nabídky prostor k provozu nebo poskytnutí nižšího nájemního poplatku.

Název projektu	Realizátor	Náklady (tis. Kč)	Období realizace	Zdroj financování
Nemocnice Kyjov - psychiatrický pavilon	Nemocnice Kyjov – psychiatrický pavilon	240 119	2021–2025	–
Zdravotnická záchranná služba Jihomoravského kraje - výjezdová základna Kyjov	Zdravotnická záchranná služba Jihomoravského kraje – výjezdová základna Kyjov	115 200	2020–2021	(RAP JMK), státní rozpočet ČR, JMK (Úvěr EIB)
Rozvoj infektologického pracoviště Nemocnice Kyjov	REACT-EU, státní rozpočet ČR, JMK, vlastní zdroje nemocnice	42 056	2021-2023	REACT-EU, státní rozpočet ČR, JMK, vlastní zdroje nemocnice

Zvýšení kvality služeb pro seniory

Vzhledem ke struktuře obyvatel a venkovskému charakteru území je nutné neustále rozšiřovat a podporovat kapacity služeb pro seniory. Kromě výstavby a rozšiřování domovů pro seniory je důležité i zajištění domácí paliativní a také hospicové péče, zajištění služeb senior-taxi nebo senior-busů ad.

Název projektu	Realizátor	Náklady (tis. Kč)	Období realizace	Zdroj financování
Domov pro seniory	Násedlovice	46 000	-	-
Multifunkční dům a dům pro seniory	Vacenovice	28 000	-	-
Rekonstrukce společenského sálu a byty pro seniory	Žarošice	55 000	-	-

Opatření 4.5 Podpora školské infrastruktury

Výstavba a modernizace školských zařízení

Podpora výstavby a modernizace školních zařízení povede k nárůstu kapacity těchto zařízení a zlepšení kvality výuky.

Název projektu	Realizátor	Náklady (tis. Kč)	Období realizace	Zdroj financování
Stavba mateřské školy, tělocvičny a rozšíření základní školy Kostelec	Kostelec	100 000	2023–2025	Státní rozpočet (předpoklad)
Centrum technického a inovativního vzdělávání ve městě Kyjově	JMK a SOU Kyjov, příspěvková organizace	49 000	2022-2023	IROP (RAP JMK), státní rozpočet ČR, JMK
Zkvalitnění infrastruktury pro zlepšení podmínek ve výchově a vzdělávání žáků se zdravotním znevýhodněním a jejich přechodu k samostatnému způsobu života v Mateřské škole a základní škole Kyjov, Za Humny	JMK a Mateřská škola a základní škola Kyjov, Za Humny, příspěvková organizace	47 068	2023-2024	IROP (RAP JMK), státní rozpočet ČR, JMK

Celková rekonstrukce a revitalizace budovy MŠ Šardice	Šardice	20 000	-	-
---	---------	--------	---	---

Zvyšování kvality vzdělávání obyvatel

Za účelem zvyšování kvality vzdělávání obyvatel je potřeba zlepšit kompetence klíčových aktérů v území a zvýšit investice do vzdělávacího systému. Zároveň bude nutné klást důraz na podporu neformálního vzdělávání a mimoškolní činnosti.

Název projektu	Realizátor	Náklady (tis. Kč)	Období realizace	Zdroj financování
Podpora kompetencí klíčových aktérů školy	JMK, JCMM	2 500 (v rámci okresů Znojmo a Hodonín)	1/2022-8/2023	OP VVV

Opatření 4.6 Soudržnost a bezpečnost obyvatel

Podpora spolkového života

Podpora spolkového života povede ke zvyšování soudržnosti obyvatel a zlepšení místní identity.

Zkvalitňování infrastruktury bezpečnostních složek

Podpora zkvalitňování a zlepšování vybavenosti bezpečnostních složek zlepší míru bezpečnosti v území. S ohledem na rychlý vývoj zdravotnictví a zdravotnických technologií je rovněž důležité podporovat modernizaci a nákup nového vybavení všech zdravotnických služeb.

Název projektu	Realizátor	Náklady (tis. Kč)	Období realizace	Zdroj financování
Rekonstrukce garáže a skladovacích prostor pro JSDHO	Archlebov	1 500	-	-
Hasičská zbrojnice	Milotice	600	-	-
Stavební úpravy hasičské zbrojnice Milotice	Milotice	1 700	-	-

Priorita 5: Efektivní spolupráce a veřejná správa

Opatření 5.1 Zkvalitnění místní spolupráce

Rozvoj partnerství mezi DSO, MAS a jednotlivými obcemi

Zintenzivnění spolupráce mezi DSO, MAS a obcemi povede ke zlepšení koordinace projektů v území, předávání zkušeností dobré i špatné praxe a lepší vertikální územní komunikaci i s nadřazenými územními celky.

Osvětové a vzdělávací akce pro úředníky a starosty obcí

Klíčovými tématy pro vzdělávací akce pro úředníky a starosty obcí bude osvěta v oblastech pozemkových úprav, energetice, možností čerpaní národních a krajských dotací a ve strategickém, komunitním a územním plánování.

Opatření 5.2 Posílení přeshraniční spolupráce

Rozvoj přeshraničního cestovního ruchu

Cílem je zvýšení návaznosti na infrastrukturu cestovního ruchu v sousedních regionech prostřednictvím koordinace projektových záměrů, společné propagace navazujících území a budování nadregionálních infrastruktur.

Posílení přeshraniční spolupráce podniků

Posílení přeshraniční spolupráce podniků zajistí zlepšení dodavatelsko-odběratelských vztahů, zvýší stabilitu regionálního hospodářství a povede k možnému sdílení dobré praxe, pracovní síly a dalšího kapitálu mezi podniky.

Rozvoj přeshraniční spolupráce škol za účelem sladování kvalifikace osob a požadavků trhu práce

V ohledu rozvoje spolupráce škol kvůli sladování kvalifikace osob s požadavky na trhu práce je důležité zefektivnění komunikace mezi klíčovými ekonomickými subjekty a středními školami a dalšími koordinátory vzdělávacího systému tak, aby nedocházelo k přesunu obyvatel do jiných částí kraje a republiky kvůli nedostatku volných pracovních míst v daném oboru.

Opatření 5.3 Veřejná správa a efektivní plánování

Podpora strategického a územního plánování, koncepční dokumenty

Podpora strategického a územního plánování povede ke zlepšení koordinace rozvoje, identifikaci hlavních problémů a potenciálu rozvoje a také zlepšení stavu celého území. Důležité je i zvyšování kvalifikace, rozvoj lidského kapitálu ve veřejné správě a kompetencí místních samospráv formou vzdělávání, výměny dobré praxe, poradenství, osvěty a metodické pomoci.

Název projektu	Realizátor	Náklady (tis. Kč)	Období realizace	Zdroj financování
Územní plán Milotice	Milotice	400	-	-
Projektová dokumentace pro zasíťování území B5 – Újezd – výstavba rodinných domů	Násedlovice	500	-	-
Územní plán	Stavěšice	200	-	-
Územní plán	Šardice	910	-	-

Pořízení nového vybavení obce, modernizace vybavení obce

Za účelem udržování dobrého stavu majetku a zefektivnění komunikace obce s jejími obyvateli jsou klíčové rekonstrukce a pořízení nového vybavení obcí. V tomto ohledu je důležitá i finanční podpora z národních a krajských dotačních programů.

Název projektu	Realizátor	Náklady (tis. Kč)	Období realizace	Zdroj financování
Bezdrátový rozhlas obce Archlebov	Archlebov	600	-	-

Rekonstrukce radnice	Bzenec	10 000	-	-
Rekonstrukce VO, rozhlasu a KT v ul. „Slovácká“ a „U Větráku“	Vacenovice	900	-	-
Oprava Obecního úřadu 2. etapa	Vřesovice	3 000	-	-
Přestavba objektu na klubovnu seniorů a šatny pro víceúčelové hřiště	Ždánice	12 000	-	-
Rekonstrukce budovy OÚ Šardice	Šardice	6 000	-	-

Zvelebování veřejného prostranství

Mezi zvelebování veřejného prostranství patří údržba, opravy a rekonstrukce volně přístupné infrastruktury obce (náměstí, veřejné zeleně, parků, tržišť, hřbitovů atp.).

Název projektu	Realizátor	Náklady (tis. Kč)	Období realizace	Zdroj financování
Nová náves – rekonstrukce stávajících nemovitostí a prostranství	Hýsly	5 000	-	-
Hřbitov – rekonstrukce chodníku	Milotice	800	-	-
Rekonstrukce chodníků na hřbitově a kolumbárium	Svatobořice-Mistřín	5 000	-	-
Chodník ke smuteční síni	Ždánice	1 000	-	-

4 Vazby priorit a opatření studie na strategické a programové dokumenty státu a kraje

4.1 Provázanost na Akční plán SRR ČR 21-22

- 4,14 – 1.2.8 Zvýšení kapacity a bezpečnosti železniční dopravy (*zajistit průzkum na místě*)
- 8,18 – 1.3.4 Podpora bytové výstavby revitalizací brownfieldů
- 25,46 – 3.4.2 Revitalizace brownfieldů (*dle mapy 20 a tab. 6 – velký počet ploch br.*)
- 25 – 3.4.3 Likvidace kontaminovaných míst
- 41–5.1.1 – Podpora příležitostí pro firmy pomocí finančních nástrojů a dalších motivačních opatření (*dle metodiky HSOÚ a ekonomické části*)
- 40, 42–5.1.2 Zvýšení míry podnikavosti a zvýšení produktivity firem (*dle metodiky HSOÚ a ekonomické části*)
- 41, 42 - Rozvoj podnikatelských parků
- 40,41 – 5.1.5 Podpora zaměstnanosti
- 8,12,21 – 1.4.1 Rozvoj a podpora systémů zeleně a hospodaření s vodou ve městech
- 55 – 6.3.3 Efektivní implementace Smart řešení při rozvoji urbánních i rurálních území
- 38 – 6.5.2 Podpora tvorby místních energetických koncepcí

4.2 Provázanost s NIP 2030

Název projektu a popis	Místo realizace	Motiv pro realizaci	Kategorie projektu	Předpokládaný rok zahájení a konce realizace	Velikost výdajů
Škola v přírodě – Objekt pro pobyt dětí "Březíčko"	Vacnovice	Obnovovací investice – havarijní stav	školství	2022-2023	-
Infrastruktura Olšíčka – výstavba pro 62 RD	Vracov	Nová investice – kapacitní nedostatečnost	kanalizace	2022-2024	65 mil. Kč
Zázemí stadionu, tribuna, kabiny, soc zařízení	Vracov	Obnovovací investice – havarijní stav	sport	2023-2024	55 mil. Kč

4.3 Provázanost na Akční plán SR JMK 22-23

Tabulka 11 Seznam projektů z Akčního plánu SR JMK 22-23 souvisejících s územím HSOÚ Kyjov

1.2.1: Zvýšení kvality vzdělávání v hospodářsky a sociálně ohrožených územích	
Podpora kompetencí klíčových aktérů školy	Individuální i skupinová podpora managementu středních škol v okresech Hodonín a Znojmo.
1.4.1: Rozvoj a obnova infrastruktury a vybavenosti škol a školských zařízení	
Centrum technického a inovativního vzdělávání ve městě Kyjově	Hlavním cílem projektu je vybudování vzdělávací instituce, jejíž absolventi budou odborně lépe připravení, budou schopni pracovat s moderními technologiemi a budou také iniciativní, kreativní a podnikaví. Mezi další cíle patří rozšíření spolupráce se zaměstnavateli v regionu, modernizace vybavení odborných učeben a dílen odborného výcviku, vybudování centra výuky inovativních technologií (FabLab Kyjov) a vytvoření komunitního centra pro rozvoj podnikavosti v regionu. Financování: 49 000 000 Kč z IROP (RAP JMK), státní rozpočet ČR, JMK.
Zkvalitnění infrastruktury pro zlepšení podmínek ve výchově a vzdělávání žáků se zdravotním znevýhodněním a jejich přechodu k samostatnému způsobu života v Mateřské škole a základní škole Kyjov, Za Humny	Přístavba přízemního pavilonu pro odborné a terapeutické učebny pro aktivizační opatření a tranzitní programy, přístavba prostor ŠPZ včetně zázemí a modernizace prostor pro vytvoření pracoviště ŠPP včetně zázemí. Financování: 47 068 000 Kč z IROP (RAP JMK), státní rozpočet ČR, JMK.
2.1.1: Zajištění dostupnosti a zvyšování kvality zdravotních služeb na území kraje	
Urgentní příjem	Vybudování urgentních příjmů dle Sítě nemocnic s urgentním příjmem. Urgentní příjem je zřizován jako samostatné specializované pracoviště poskytovatelů poskytujících akutní lůžkovou péči s nepřetržitým provozem 24 hodin denně po 7 dnů v týdnu. Zajišťuje příjem a poskytování akutní intenzivní lůžkové péče a akutní specializované ambulantní péče pacientům s náhle vzniklým závažným postižením zdraví, pacientům v přímém ohrožení života a také pacientům s náhlou změnou zdravotního stavu. Financování z fondu EU, státního rozpočtu a JMK.
Rozvoj infektologického pracoviště Nemocnice Kyjov	Pořízení zdravotnického vybavení do prostor funkčního celku infektologického pracoviště Nemocnice Kyjov. Vybavení, které souvisí s vyšetřením pacientů s COVID-19, bude umístěno především v laboratořích mikrobiologického, transfúzního a patologického oddělení. Kyslíková stanice bude umístěna v technickém provozu. Financování: 42 056 000 Kč z REACT-EU, státní rozpočet ČR, JMK, vlastní zdroje nemocnice.
2.1.4: Rozvoj a modernizace technické infrastruktury a vybavenosti zdravotních služeb	
Stavební úprava ARO Nemocnice Kyjov	Realizace provozních, dispozičních a technických úprav včetně zdravotnické technologie a vybavení nábytkem ARO Nemocnice Kyjov. Financování: 119 881 000 Kč z Fondů EU, státního rozpočtu ČR, JMK.
Výjezdová základna Zdravotnické záchranné služby Jihomoravského kraje, p.o., v Kyjově	Výstavba nové výjezdové základny v pasivním energetickém standardu a vybavení interiéru. Financování: 115 200 000 Kč z IROP (RAP JMK), státní rozpočet ČR, JMK (Úvěr EIB).
2.2.2: Pokračování v procesu transformace a deinstitucionalizace sociálních služeb	
Pokračující transformace v zařízeních příspěvkových organizací JMK – rozvoj chráněných bydlení I.	V rámci pokračující transformace v zařízeních příspěvkových organizací JMK (Srdce v domě, Zámek Břežany, Paprsek, Domov Horizont, Sociální služby Šebetov, Domov u lesa Tavíkovice, Zámeček Střelice) - koupě bytů či rodinných domů v Jihomoravském kraji za účelem navýšení počtu chráněných bydlení a umožnění klientům opustit ústavní služby.
Transformace DOZP Domov Horizont, p.o. I.	Pro zahájení úplné transformace DOZP Habrovanský zámek, p.o. - koupě pozemku a výstavba rodinných domů v Jihomoravském kraji za účelem provozování komunitní služby DOZP nebo chráněného bydlení pro osoby s těžkým tělesným postižením. Financování 42 000 000 Kč z IROP (RAP JMK), státní rozpočet ČR, JMK.

3.1.1: Vytvoření vhodných podmínek a podpora výstavby a rekonstrukce železniční infrastruktury pro meziregionální a vnitřní dopravu	
Vytvoření vhodných podmínek a podpora výstavby a rekonstrukce železniční infrastruktury pro meziregionální a vnitřní dopravu	Systematické usilování o zkvalitňování současné dopravní sítě a poskytování součinnosti při výstavbě chybějících úseků železniční infrastruktury na území kraje.
3.1.3: Rekonstrukce regionální silniční infrastruktury a klíčových obecních komunikací	
II/422 Ježov-Kyjov	Modernizace silnice. Financování: 50 000 000 Kč z EFRR, SR a JMK.
II/380 Hovorany – Mutěnice	Modernizace silnice. Financování: 72 000 000 Kč z EFRR, SR a JMK.
Dotační program „Podpora rozvoje cyklistiky a cyklistické dopravy v Jihomoravském kraji v roce 2022, 2023“	Podpora rozvoje sítě bezpečných cyklostezek na území Jihomoravského kraje, které slouží ke každodenní dojíždce za zaměstnáním nebo do škol. Jedná se zejména o dojíždku do města Brna nebo jiných regionálních center zaměstnanosti, školství a služeb (zejména Blansko, Mikulov, Břeclav, Hodonín, Veselí nad Moravou, Kyjov, Znojmo nebo Vyškov). Cílem programu je podpora zkvalitnění infrastruktury cyklistické dopravy a rozvoj cykloturistiky jako součásti budování systému bezpečných mezinárodních, národních a krajských cyklostezek a cyklotras a tras MTB na území Jihomoravského kraje. Podpora rozvoje cykloturistiky je chápána jako součást péče o zdraví, snižování podílu individuální motorové dopravy, zdroj zábavy, rozvoj rekreace a cestovního ruchu.
3.2.1: Rozvoj systémů veřejné dopravy a podpora spolupráce se sousedními regiony	
Rozvoj odbavovacích systémů v nových vlacích a v železničních stanicích	Vybavení nových jednotek Moravia ve vlastnictví JMK automaty na prodej jízdenek, vybavení železničních stanic chytrými validátory s prodejem jízdních dokladů.
3.2.4: Podpora modernizace vozového parku veřejné dopravy	
Postupná modernizace vozového parku železniční dopravy	Zvyšování požadavků na kvalitu poskytované služby u železničních dopravců, tlak na nasazování nových či modernizovaných vozidel nezávislé trakce.
6.6.4: Podpora participace veřejnosti	
Zapojení veřejnosti v rámci tvorby Studie hospodářsky a sociálně ohrožených území (HSOÚ) ORP Kyjov, Veselí na Moravou, Hodonín, Znojmo, Moravský Krumlov	Participace veřejnosti na tvorbě studií HSOÚ. Analýza potřeb a návrh tematických opatření a konkrétních aktivit a projektů pro vybraná území ORP v návaznosti na Strategii rozvoje Jihomoravského kraje a SRR ČR.
6.7.1: Podpora snižování negativních disparit v území kraje a koordinace polycentrického rozvoje sídelní struktury kraje	
Studie hospodářsky a sociálně ohrožených území (HSOÚ) ORP Kyjov, Veselí na Moravou, Hodonín, Znojmo, Moravský Krumlov:	Analýza potřeb a návrh tematických opatření a konkrétních aktivit a projektů pro vybraná území ORP v návaznosti na Strategii rozvoje Jihomoravského kraje a SRR ČR. Participace zainteresovaných subjektů z území Jihomoravského kraje na tvorbě dokumentů a identifikaci projektů z území. Vazba na připravovaný národní dotační program MMR zaměřený HSOÚ
6.8.1: Podpora spolupráce samospráv, svazků obcí a místních akčních skupin v rozvoji území	
Zapojení samospráv a MAS do tvorby Studie hospodářsky a sociálně ohrožených území (HSOÚ) ORP Kyjov, Veselí na Moravou, Hodonín, Znojmo, Moravský Krumlov	Aktivní zapojení aktérů z území ORP (DSO, MAS, obce, NNO atd.) do tvorby studie. Analýza potřeb a návrh tematických opatření a konkrétních aktivit a projektů pro vybraná území ORP v návaznosti na Strategii rozvoje Jihomoravského kraje a SRR ČR. Vazba na připravovaný národní dotační program MMR zaměřený HSOÚ.

5 Implementační rizika

- Nedostatečná spolupráce partnerů projektů, nedostatečná nebo nevhodná delegace kompetencí
- Pasivita aktérů, nezájem o roli Nositele projektu
- Nedostatečná kvalifikace osob odpovědných za naplňování HSOÚ
- Nedodržování nastavených sledování a hodnocení naplňování HSOÚ
- Politické vlivy (lobbying)
- Nedostatek finančních zdrojů na spolufinancování a předfinancování
- Nepřipravenost projektů
- Neúspěch při získávání finančních prostředků z dostupných finančních zdrojů (krajské, národní, evropské a ostatní)
- Neexistence nositele projektových záměrů
- Složitě nastavené podmínky pro přípravu a realizaci projektů

6 Záznam z jednání v SO ORP Kyjov

Případová studie SO ORP Kyjov byla projednána na Diskusním jednání k rozvoji Kyjovska a přípravě projektů v území dne 31. 5. 2022 v Kyjově. Jednání se zúčastnili zástupci obcí, měst Kyjov a Bzenec, úřadu práce, Nemocnice Kyjov, dobrovolných svazků obcí a místní akční skupiny Kyjovské Slovácko v pohybu. Na jednání byla představena struktura studie, návrhová část a seznam navržených opatření, a dále proběhla diskuse k nejvýznamnějším problémům rozvoje území.

Klíčové poznatky lze roztřídit do několika kategorií:

1. Obyvatelstvo

Dochází k odlivu mladých lidí z regionu, hlavně z důvodu nedostatku pracovních příležitostí a nižší dostupnosti pozemků. Existuje zde však potenciál, že se absolventi vysokých škol vrací zpět do regionu, zejména kvůli výrazně nižším cenám za bydlení, než jsou v okolí Brna i Prahy. Některé obce se však nejvíce potýkají s nedostatkem dostupností pozemků z důvodu hustoty osídleného území, kde není kam prostory pro zástavbu rozšiřovat. Vzhledem k současné ekonomické situaci a intervencím České národní banky spousta mladých osob nedosáhne na hypotéku v takové výši, aby pokryla výstavbu nebo koupil bytu/domu v tomto území.

Město Kyjov má mírně klesající trend počtu obyvatel, ovšem potýká se s problémem nepřepisování trvalého bydliště, zvláště pokud se jedná o nájemníky. Dle dat mobilních operátorů má Kyjov stabilní počet obyvatel. Řešením může být vytvoření „výhod“ pro obyvatele s trvalým bydlištěm v daném místě – např. zpoplatnění parkování nerezidentům. Do vývoje počtu obyvatel na Kyjovsku se nejvíce odráží výstavba nových bytových komplexů nebo nových částí obcí s domy, kam se zpravidla stěhují lidé, kteří v území dříve nebydleli.

2. Bydlení: dostupnost a ceny pozemků, obecní byty

Jak již bylo zmíněno výše, v oblasti dostupnosti bydlení se některé obce potýkají s nedostatkem volných ploch pro výstavbu. Naskytuje se zde i neochota prodávat zchátralé, nevyužívané domy kvůli spekulacím s nemovitostmi a pozemky, což může vést k vyliďňování právě z důvodu nedostatku ploch pro bydlení. Zároveň po těchto domech není příliš velká poptávka vzhledem k vysokým nákladům na rekonstrukce a složitější stavební řízení. Jako dobrá praxe byl navržen prodej stavebních pozemků na nižší ceny, což motivuje mladé lidi a mladé rodiny se stěhovat do obcí vzdálenějších od regionálních a krajských center i přes horší dopravní dostupnost.

V oblasti obecních bytů je největší problém v nedostatku financí na opravy vlastních nemovitostí určených pro bydlení, které jsou často ve špatném technickém stavu. Některé obce, které mají dostatečný počet obecních bytů, se potýkají i s problémy kvůli nevýhodně uzavřeným smlouvám, ve kterých lze jen velmi obtížně upravovat výši nájemného. Zároveň zde chybí i finance na výstavbu, příp. rekonstrukci obecních a startovacích bytů.

3. Dopravní infrastruktura a obslužnost území, cyklostezky

Oblast SO ORP Kyjov má sice vysokou hustotu silnic, ale velmi často jsou ve špatném až havarijním stavu. Problémem při rekonstrukci místních komunikací často bývají komplikované majetkoprávní vztahy a finanční náročnost. Město Kyjov se nejvíce potýká problémy s rekonstrukcí křížení ulic Strážovská a Svatoborská.

Dopravní obslužnost menších obcí je velmi malá, nejvíce zde chybí přímé spojení do Brna. Obyvatelé proto často využívají individuální automobilové dopravy.

Významně zde chybí i síť cyklostezek a jejich propojenost. MAS Kyjovské Slovácko v pohybu plánuje území zmapovat. Problémem v oblasti rozvoje sítě cyklostezek jsou majetkoprávní vztahy a neochota vlastníků prodat část svých pozemků.

4. Vybavenost obcí, technický stav veřejných budov, energetika

Obcím často chybí finance na rekonstrukci veřejných budov nebo výstavbu nového vybavení obcí. Významně chybí finance i dotační podpora pro obnovu veřejného osvětlení a rekonstrukci místních komunikací a přilehlé infrastruktury (chodníky, cyklostezky, přilehlé pozemky). Z hlediska technické infrastruktury je v území velmi slabé pokrytí vysokorychlostním internetem, který by mohl pomoci v motivaci k přistěhování do území zvláště u pracovníků v odvětvích s možností práce z domu.

Obce a instituce v území se často potýkají i s problematikou energetiky a vysoké energetické náročnosti. Veřejné budovy mají často zastaralé vybavení, nejvíce se s tímto problémem potýkají mateřské a základní školy, kde na obnovu osvětlení chybí finance. Jedním z řešení by mohla být aplikace konceptu komunitní energetiky, která by umožnila sdílení energie mezi více subjekty. Pro rozvoj tohoto konceptu ovšem výrazně chybí finanční prostředky na zajištění energetického poradce a na zmapování možností konektivity budov. Obce by uvítaly dotační program na vytvoření generelů využití budov a ploch pro aplikaci komunitní energetiky. Pro zvýšení povědomí jednotlivých obcí o možnostech financování by pomohla větší osvěta pro starosty.

Menší obce a vzdálenější obce od města Brna mohou být velmi atraktivní zvláště pro mladé rodiny i z důvodu větší dostupnosti míst v mateřských i základních školách. Kromě toho je ale potřeba v obcích udržovat i další nutnou občanskou vybavenost, např. obchody, poštovní služby ad.

Poměrně velké množství obcí nemá doposud vyřešenou problematiku odkanalizování obcí. S tím souvisí i neochota těchto obcí investovat do oprav místních komunikací, protože realizaci těchto aktivit plánují současně s pokládkou kanalizací kvůli finančním úsporám.

5. Spolková činnost a volnočasová infrastruktura

Pro malé obce na jižní Moravě je typická soudržnost a sounáležitost obyvatel, proto je důležité podporovat spolkovou činnost a zachování a budování volnočasové infrastruktury v obcích. Velký význam pro posílení soudržnosti obyvatel mají i kulturní a vzdělávací akce, pořádání společenských akcí a srazů. Tyto události by měly být rozmanité pro všechny obyvatele obcí a regionu. V tomto ohledu je důležitá i dostatečně rozmanitá infrastruktura pro volný čas, např. hřiště, grilovací místa, knihovny, klubovny, kulturní domy a další.

6. Dostupnost a kvalita služeb, zdravotnictví

Z důvodu nižší poptávky i současné ekonomické krize se menší obce potýkají s nedostatkem základních služeb pro obyvatele, jako např. obchod se základními potřebami, poštovní služby, zdravotní péče (zvláště pak praktický lékař, pediatr a stomatolog), restaurace nebo kavárna, a kromě toho i přívětivé a dobře udržované veřejné prostranství. Tato infrastruktura je zároveň podstatná i pro potenciál cestovního ruchu.

V souvislosti s rostoucím počtem starších osob je důležité i zajištění podpůrných služeb pro seniory a jejich dostatečná kvalita. Zároveň dochází i k nárůstu chronicky nemocných osob. Zároveň rostou i nároky seniorů zvláště na ošetrovatelskou péči, která přesahuje kapacity nemocnice. Klíčová je v tomto ohledu podpora hospicové nebo deinstitucionalizované ošetrovatelské péče, která může zvýšit pohodlí a kvalitu života seniorů. Významně by pomohlo i zaměstnání opatrovníka/sociálního pracovníka v jednotlivých obcích, který by pomáhal seniorům se základními úkony, případně motivovat dobrovolníky k výpomoci seniorům v běžném životě. Většina obcí však nemá dostatek financí na zaměstnání sociálních pracovníků a prozatím neexistuje možnost finanční podpory z dotačních programů. V oblasti výstavby nebo rekonstrukce bytů na DPS (byty s pečovatelskou službou) je problém s nedostatečným finančním zajištěním, nedostatkem projektantů a zdlouhavým stavebním řízením. Zároveň o dotace na DPS nemohou žádat příspěvkové organizace, což výrazně zhoršuje možnosti pro posílení výstavby těchto objektů.

Nemocnice Kyjov sice významně pomáhá se zlepšením zdravotní péče v území, zvláště pak v oblasti gynekologie a porodnictví, ovšem potýká se s nedostatkem financí na opravy technické infrastruktury a obnovu vybavení. Z toho důvodu sledují snižování počtu rodiček.

7. Veřejná správa a finance, vzdělávání starostů a úředníků, pozemkové úpravy

Některé obce se potýkají s problémy v oblasti zastaralosti územních plánů, což nejvíce komplikuje výše zmíněnou situaci na trhu nemovitostí kvůli nedostatku stavebních pozemků jak pro bydlení, tak i pro podnikání.

Město Kyjov se potýká s problémem v možnostech čerpání národních dotací kvůli kvótě počtu obyvatel, kdy se svými 11 000 obyvateli nespadá do možných žadatelů.

Během diskuse došlo ke shodě, že za účelem rozvoje municipalit nejvíce pomůže posílení osvěty a vzdělávání starostů, zvláště starostů malých obcí, jak v oblastech možností čerpání národních a krajských dotací, tak i ve strategickém, komunitním a územním plánování.

Pro rozvoj dopravní infrastruktury a zejména pak výstavby cyklostezek jsou nejvíce limitující komplikované majetkoprávní vztahy, čemuž by mohlo pomoci pozemkové úpravy. Komplexní pozemkové úpravy jsou však významně náročné na čas a personální kapacity, což limituje jejich realizaci. Zajištění pracovníka na zjištění majitelů pozemků a kompletní dokumentace k nim je finančně náročné a obce na tyto aktivity nemají finanční prostředky. Doporučeno bylo kontaktovat Státní pozemkový úřad. Problémem jsou i nevhodně uzavírané pachtovní smlouvy, zvláště pak se zemědělci, kteří neobhospodařují půdu šetrně, nebo neexistence žádné smlouvy o užívání ploch. Pachtovní smlouvy je potřeba upravit, vypovědět a změnit jejich podmínky. Výrazně by pomohlo zvýšení osvěty a vzdělávání o problematice komplexních pozemkových úprav a jejich řešení.

8. Podnikání, ekonomické subjekty, školství a cestovní ruch

Kyjovsko se potýká s nízkou intenzitou podnikatelské aktivity. V rámci diskuse bylo navrženo zvýšení povědomí mladých lidí, zejména středoškoláků, o možnostech podnikání. V tomto ohledu by pomohla praktičtější výuka na školách, představení výhod podnikání a vznik poradenské agentury pro podporu podnikání a její propojení se středními školami, učilišti, i s druhým stupněm základních škol.

Město Kyjov postrádá i možnost výstavby větší průmyslové zóny, která by zvýšila potenciál pro podnikání i zaměstnání studentů místních středních škol. Komplikaci tvoří i špatný stav dopravní infrastruktury, který limituje výstavbu a odrazuje potenciální investory k umístění podniku v tomto území. Město se snaží najít investora, který by o výstavbu v tomto území měl zájem, nejlépe by jeho výroba měla být zaměřena na odvětví související s vyučovanými obory na učilištích a středních školách.

Nedostatečné využívání potenciálu cestovního ruchu nejvíce ovlivňuje slabá občanská vybavenost malých obcí, zvláště pak malý společenský život a absence restaurací nebo kaváren, ale i špatný stav krajiny v důsledku nešetrného nakládání s ornými půdami. Vysoký potenciál je i v cykloturistice, ovšem jak je již zmíněno výše, chybí zde dostatečně propojená síť cyklostezek a navazující infrastruktury. Diskuse se dotkla i problémů s destinačními managementy oblastí, které nemají dostatečnou personální kapacitu, z toho důvodu jsou jeho funkce velmi omezené.

Na základě diskuse a výstupů z jednání byla do studie doplněna následující opatření a oblasti:

V Prioritní ose 1, Opatření 1.1 byla doplněna oblast Rozšíření a zkvalitnění cyklodopravy o „rozšíření a konektivita sítě cyklostezek“.

V Prioritní ose 3 bylo vytvořeno nové opatření: „Opatření 3.4 Efektivní energetický management“, které je rozděleno do dvou oblastí: „Snížení energetické náročnosti veřejných budov“ a „Komunitní energetika“.

V Prioritní ose 4 vznikla nová oblast „Zajištění podpůrných služeb pro seniory“, která byla zařazena do Opatření 4.2.

V Prioritní ose 5, Opatření 5.1 byla doplněna nová oblast „Osvětové a vzdělávací akce pro úředníky a starosty obcí“.

Seznam grafů, map, tabulek a příloh

Graf 1 Výměra půdy v roce 2020 na území SO ORP Kyjov	5
Graf 2 Vývoj počtu obyvatel za roky 2010-2020 k 31. 12. v SO ORP Kyjov	5
Graf 3 Změny přírůstku obyvatel v SO ORP Kyjov	6
Graf 4 Porovnání věkové pyramidy v SO ORP Kyjov a JMK v roce 2010	6
Graf 5 Porovnání věkové pyramidy v SO ORP Kyjov a JMK v roce 2020	7
Graf 6 Index stáří v SO ORP Kyjov za roky 2010-2020	7
Graf 7 Dokončené byty v SO ORP Kyjov v letech 2010-2020	8
Graf 8 Vývoj počtu absolventů škol registrovaných na úřadu práce v okrese Hodonín	8
Graf 9 Časová řada vývoje podílu nezaměstnaných osob v SO ORP Kyjov ve srovnání s Jihomoravským krajem v měsíčním intervalu od ledna 2020 do listopadu 2021	9
Graf 10 a Graf 11 Počet nezaměstnaných déle než 6 měsíců v roce 2010 a 2020	10
Graf 12 Počet ekonomických subjektů v SO ORP Kyjov za roky 2010-2020	10
Graf 13 a Graf 14 Podíl ekonomických subjektů v SO ORP Kyjov podle vybraných odvětví ekonomické činnosti (%) v roce 2010 a 2020	11
Graf 15 Efektivita využití potenciálu jednotlivých ORP	15
Mapa 1: Hospodářsky a sociálně ohrožená území v ČR	3
Mapa 2 SO ORP Kyjov – administrativní mapa	4
Mapa 3 SO ORP Kyjov – obecně-geografická mapa	4
Mapa 4 Zpracovatelský průmysl a stavebnictví v SO ORP Kyjov (2020)	12
Mapa 5 Odvětví služeb v SO ORP Kyjov (2020)	12
Mapa 6 Relativní nasycení půdy a intenzita sucha v okrese Hodonín	18
Mapa 7 Záplavová území	19
Tabulka 1 Srovnání míry podnikatelské aktivity v SO ORP Kyjov, JMK a ČR	11
Tabulka 2 Počet veřejných občanských zařízení v SO ORP Kyjov za rok 2017	13
Tabulka 3 Počet sociálních zařízení a lůžek v roce 2020 v SO ORP Kyjov	14
Tabulka 4 Počty ubytovaných turistů v letech 2012–2020	14
Tabulka 5 Srovnání hustoty silnic v SO ORP Kyjov, JMK a ČR	16
Tabulka 6 Délka silnic v SO ORP Kyjov podle tříd	16
Tabulka 7 Srovnání akcesibility Kyjova s krajským městem různými dopravními módy	17
Tabulka 8 Seznam brownfieldů v SO ORP Kyjov	19
Tabulka 9 SWOT analýza	21
Tabulka 10 Přehled prioritních os a tematických opatření v návrhové části studie	23
Tabulka 11 Seznam projektů z Akčního plánu SR JMK 22-23 souvisejících s územím HSOÚ Kyjov	37
Příloha 1 Porovnání exekucí v SO ORP Kyjov a Jihomoravského kraje za rok 2019	46
Příloha 2 Rychlost internetového pokrytí	46
Příloha 3 Seznam obcí bez vlastní ČOV a popis navrhovaného řešení	46
Příloha 4 Seznam základních škol v SO ORP Kyjov	48
Příloha 5 Počet uchazečů na 1 pracovní místo v roce 2020	49
Příloha 6 Významní zaměstnavatelé v SO ORP Kyjov	49
Příloha 7 Sociální služby v SO ORP Kyjov	50
Příloha 8 Seznam menších památek na území SO ORP Kyjov	50

Zdroje

<https://prace.kurzy.cz/hodonin/>

<http://mapaexecuci.cz/index.php/mapa-2/>

<https://www.smocr.cz/shared/clanky/5339/Kyjov.pdf>

<https://www.mestokyjov.cz/vyznamni-zamestnavatele-regionu/ms-29462/p1=29462>

<https://www.brownfieldy-jmk.cz/?okres=645>

<https://www.intersucho.cz/cz/sucho-v-okresech/?region=hodonin>

<https://rskjmk.kr-jihomoravsky.cz/api/media/1259/P%C5%99%C3%ADloha+%C4%8D.+2+Sborn%C3%ADk+-+Voda+pro+JMK.pdf>

<https://www.verejnakonzultace.cz/pokryti-am-2020/mapa/>

https://www.mestokyjov.cz/assets/File.ashx?id_org=7843&id_dokumenty=43065

https://hodoninsky.denik.cz/zpravy_region/chceme-aby-zamek-zustal-v-rukou-bzence-hlasovali-lide-v-referendu-20211009.html

<http://iregistr.mpsv.cz/>

<https://rejstriky.msmt.cz/rejskol/default.aspx>

Koncepce zdravotnictví Jihomoravského kraje 2020-2025 (leden 2020),

<https://jmk.brandcloud.pro/api/storage/download-file?id=855053>

<https://www.kyjovske-slovacko.com/cs/vylety>

https://geoportal.vumop.cz/apps/mapovnik/vetna_eroze_index.php



Přílohy

Příloha 1 Porovnání exekucí v SO ORP Kyjov a Jihomoravského kraje za rok 2019

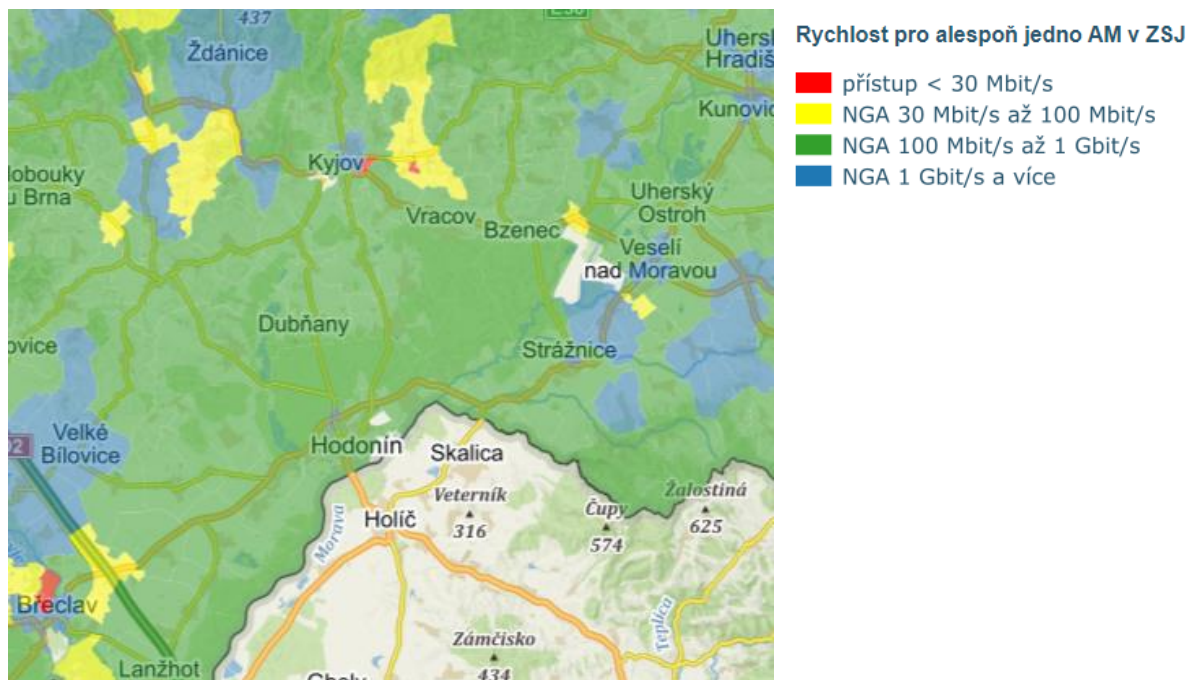
	SO ORP Kyjov	JMK
Podíl osob v exekuci	5,32 %	6,67 %
Průměrný počet exekucí na osobu	5,5	6,2

Podíl dětí a mladistvých	0 %	0 %
Podíl osob ve věku 18–29 let	8 %	10 %
Podíl seniorů (65+)	10 %	9 %

Podíl osob s 1 exekucí	26 %	26 %
Podíl osob s 2 exekucemi	12 %	11 %
Podíl osob s 3–9 exekucemi	44 %	40 %
Podíl osob s 10–29 exekucemi	18 %	23 %
Podíl osob s 30 a více exekucemi	0 %	1 %

Zdroj: mapaexekucí (2021)

Příloha 2 Rychlost internetového pokrytí



Zdroj: veřejnakonzultace

Příloha 3 Seznam obcí bez vlastní ČOV a popis navrhovaného řešení

Název obce	Popis navrhovaného řešení
Archlebov	vybudování kanalizace a ČOV Archlebov (případně odvedení odpadních vod na ČOV Ždánice)
Bukovany	kanalizace a odvedení odpadních vod na ČOV Kyjov (případně lze likvidaci odpadních vod řešit na vlastní ČOV Bukovany, na kterou mohou být napojeny i odpadní vody z obce Ostrovánky)

Čeložnice	vybudování kanalizace a ČOV Čeložnice
Domanín	kanalizace a napojení na stávající ČOV Bzenec
Dražůvky	kanalizace a odvedení odpadních vod na plánovanou ČOV Želetice (případně odvedení odpadních vod na stávající ČOV Ždánice)
Hýsly	vybudování kanalizace a ČOV Hýsly (případně odvedení odpadních vod společně s odpadními vodami z obcí Moravany, Hýsly, Vřesovice a Skalka k čištění na ČOV Ježov nebo s odvedením odpadních vod na stávající ČOV Kyjov)
Kostelec	kanalizace a napojení na stávající ČOV Kyjov
Labuty	vybudování kanalizace a ČOV Labuty (případně lze uvažovat s napojením odpadních vod na ČOV Ježov)
Moravany	vybudování kanalizace a ČOV Moravany (případně lze uvažovat s napojením odpadních vod na stávající ČOV Kyjov nebo na stávající ČOV Ježov)
Mouchnice	kanalizace a odvedení odpadních vod na plánovanou ČOV Nemotice (případně lze uvažovat s vybudováním nové splaškové kanalizace a odvedením odpadních vod buď na novou mechanicko-biologickou ČOV Mouchnice nebo na stávající ČOV Koryčany)
Nechvalín	vybudování kanalizace a ČOV Nechvalín (případně lze uvažovat s napojením odpadních vod na stávající ČOV Kyjov nebo na stávající ČOV Ždánice)
Nenkovice	kanalizace a odvedení odpadních vod na plánovanou ČOV Želetice (případně odvedení odpadních vod na vlastní ČOV Nenkovice)
Ostrovánky	vybudování kanalizace a ČOV Ostrovánky (případně lze uvažovat s odvedením odpadních vod buď na navrhovanou ČOV Bukovany nebo na stávající ČOV Kyjov)
Skalka	kanalizace a ČOV Skalka (případně lze uvažovat s odvedením odpadních vod na ČOV Ježov)
Syrovín	kanalizace a napojení na stávající ČOV Bzenec
Těmice	kanalizace a napojení na stávající ČOV Bzenec
Uhřice – Bačálárna	dle potřeby rekonstrukce kanalizace a dostavba kanalizace, rekonstrukce a intenzifikace ČOV Uhřice
Věteřov	kanalizace a napojení na stávající ČOV Ždánice
Vřesovice	kanalizace a ČOV Vřesovice (případně lze uvažovat s odvedením odpadních vod na ČOV Ježov)
Želetice	vybudování kanalizace a odvedení odpadních vod na plánovanou ČOV Želetice, na kterou budou napojeny odpadní vody z obcí Nenkovice a případně Dražůvky
Ždánice	návrh rekonstrukce stávající ČOV

Zdroj: JMK (2019)

Vzhledem k připojení dalších splaškových odpadních vod na kanalizaci a ČOV některých obcí a měst (např.: Bzenec, Kyjov, Ježov) bude nutné provést posouzení stávající kanalizace a ČOV a v případě potřeby navrhnout rekonstrukci kanalizace a intenzifikaci stávajících ČOV.

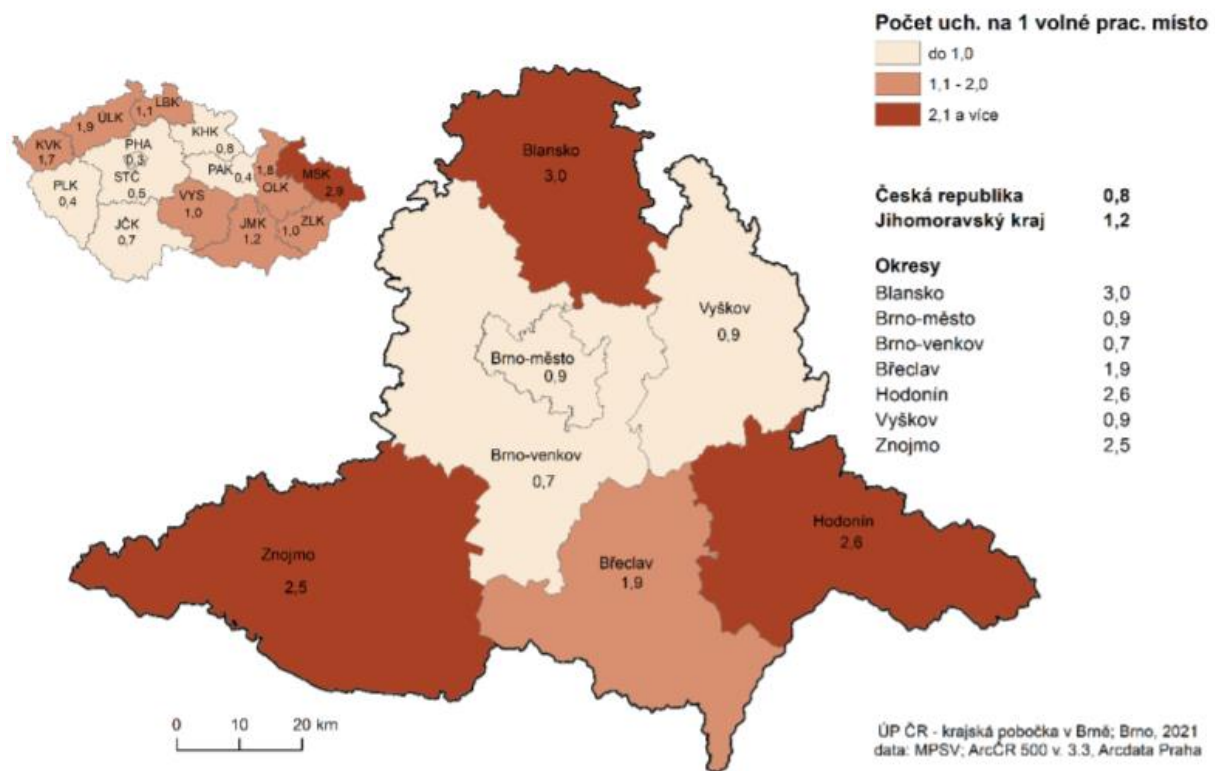
Příloha 4 Seznam základních škol v SO ORP Kyjov

Název	Typ organizace
Masarykova základní škola Vracov, příspěvková organizace	základní škola úplná, zařízení školního stravování
Masarykova základní škola Ždánice, příspěvková organizace	základní škola úplná
Mateřská škola a základní škola Kyjov, Školní, příspěvková organizace	mateřská škola, základní škola úplná, poradenské zařízení, zařízení školního stravování, ostatní
Mateřská škola a základní škola Kyjov, Za Humny, příspěvková organizace	mateřská škola, základní škola úplná, ostatní
Základní škola a Mateřská škola Archlebov, příspěvková organizace	mateřská škola, základní škola úplná
Základní škola a mateřská škola Bukovany, okres Hodonín, příspěvková organizace	mateřská škola, základní škola úplná
Základní škola a mateřská škola Bzenec, příspěvková organizace	mateřská škola, základní škola úplná
Základní škola a mateřská škola Dambořice, okres Hodonín, příspěvková organizace	mateřská škola, základní škola úplná, zařízení školního stravování
Základní škola a Mateřská škola Dr. Joklíka, příspěvková organizace města Kyjova	mateřská škola, základní škola úplná
Základní škola a Mateřská škola Jana Ámose Komenského 696 47 Žeravice 37 okres Hodonín příspěvková organizace	mateřská škola, základní škola úplná
Základní škola a Mateřská škola Jaroslava Dobrovolského, Lužice, okres Hodonín, příspěvková organizace	mateřská škola, základní škola úplná, zařízení školního stravování
Základní škola a mateřská škola, Ježov, příspěvková organizace	mateřská škola, základní škola úplná
Základní škola a mateřská škola Joži Uprky Hroznová Lhota, okres Hodonín, příspěvková organizace	mateřská škola, základní škola úplná, zařízení školního stravování
Základní škola a mateřská škola Kostelec, okres Hodonín, příspěvková organizace	mateřská škola, základní škola úplná
Základní škola a Mateřská škola, Lovčice, okres Hodonín, příspěvková organizace	mateřská škola, základní škola úplná
Základní škola a mateřská škola Milotice, okres Hodonín	mateřská škola, základní škola úplná
Základní škola a Mateřská škola Moravany, okres Hodonín, příspěvková organizace	mateřská škola, základní škola úplná
Základní škola a Mateřská škola Nechvalín, okres Hodonín	mateřská škola, základní škola úplná
Základní škola a Mateřská škola Nenkovice, okres Hodonín, příspěvková organizace	mateřská škola, základní škola úplná
Základní škola a mateřská škola Sobůlky, okres Hodonín, příspěvková organizace	mateřská škola, základní škola úplná
Základní škola a Mateřská škola Svatobořice-Mistřín, okres Hodonín, příspěvková organizace	mateřská škola, základní škola úplná
Základní škola a mateřská škola Uhřice, okres Hodonín	mateřská škola, základní škola úplná
Základní škola a Mateřská škola Žarošice, okres Hodonín, příspěvková organizace	mateřská škola, základní škola úplná
Základní škola J. A. Komenského, příspěvková organizace města Kyjova	základní škola úplná, zařízení školního stravování
Základní škola speciální, praktická škola a dětský domov Vřesovice, příspěvková organizace	základní škola úplná, praktická škola, zařízení pro ústavní výchovu, zařízení školního stravování, ostatní

Základní škola T. G. Masaryka a Mateřská škola, Hovorany, příspěvková organizace	mateřská škola, základní škola úplná, zařízení školního stravování
Základní škola T. G. Masaryka Šardice, okres Hodonín, příspěvková organizace	základní škola úplná
Základní škola Vacenovice, příspěvková organizace	základní škola úplná
Základní škola Vnorovy, okres Hodonín, příspěvková organizace	základní škola úplná
Základní škola a Mateřská škola Domanín, okres Hodonín	mateřská škola, základní škola neúplná, zařízení školního stravování
Základní škola a Mateřská škola MUDr. K. A. Macháčka, Vlkoš, příspěvková organizace	mateřská škola, základní škola neúplná, zařízení školního stravování
Základní škola a Mateřská škola Strážovice, okres Hodonín, příspěvková organizace	mateřská škola, základní škola neúplná, zařízení školního stravování

Příloha 5 Počet uchazečů na 1 pracovní místo v roce 2020

POČET UCHAZEČŮ NA 1 PRACOVNÍ MÍSTO
v Jihomoravském kraji v roce 2020 (roční průměr)



Příloha 6 Významní zaměstnavatelé v SO ORP Kyjov

Zaměstnavatel	Počet zaměstnanců	Předmět podnikání
Nemocnice Kyjov	1000-1499	Poskytovatel ambulantní a lůžkové péče.
AVX Czech Republic s.r.o., pobočka Bzenec	500-999	Výroba elektronických komponentů a propojení, senzorů, řídicích a anténních řešení.
VETROPACK MORAVIA GLASS, a.s.	250-499	Výrobce a prodejce skleněných lahví a konzervových sklenic.
PIKA, a.s.	250-499	Výroba a prodej konzerv.
Šroubárna Kyjov, spol. s.r.o.	250-499	Výrobce spojovacího materiálu.

RI OKNA a.s.	250-499	Výrobce plastových oken a dveří.
AHORN CZ, s.r.o.	100-199	Výroba postelových roštů.
Centrum služeb pro seniory, p.o.	100-199	Poskytovatel sociální služeb.
ČSAD Kyjov Bus a.s.	100-199	Poskytovatel nákladní a autobusové dopravy.
DECRO Bzenec	100-199	Výrobce plastových a hliníkových oken a dveří.
Domov Horizont, p.o.	100-199	Domov pro osoby se zdravotním postižením a chráněné bydlení.
J. P. Plast	100-199	Výrobce standardních plastových obalů, technických výlisků a výrobků.
KM Beta, a.s.	100-199	Výroba stavebních materiálů.
Město Kyjov	100-199	Veřejná správa: činnosti města Kyjov.
NAREX s.r.o. Ždánice	100-199	Specialista na výrobu závitníků z výkonných a vysoce výkonných rychlořezných ocelí.
Project Controls, s.r.o.	100-199	Dodavatel bowdenových táhel, ovládacích a řídicích lanek do mezinárodního automobilového průmyslu, vlaků a letadel.
SMR PLUS, s.r.o.	100-199	Výroba kovových palet.
STABILA ČR s.r.o., Mouchnice	100-199	Výroba a prodej dřevěných pelet a měřících zařízení.
Střední odborné učiliště Kyjov, příspěvková organizace	100-199	Střední odborné učiliště.
UNIKOV Steel spol. s r.o.	100-199	Výroba kovového nábytku.
WIKY, spol. s.r.o.	100-199	Specialista na prodej hraček, školních, kancelářských a výtvarných potřeb.
WMW – Production, s.r.o., Bzenec	100-199	Výroba umělohmotných součástí.

Zdroj: Průzkum zaměstnanosti v Jihomoravském kraji 2020; mestokyjov

Příloha 7 Sociální služby v SO ORP Kyjov

Název	Umístění
Centrum služeb pro seniory	Kyjov
Domov Horizont	Kyjov
Global Partner péče	Kyjov
Charita Kyjov	Bzenec, Kyjov
Charitní dům pokojného stáří	Kostelec
Charitní pečovatelská služba	Šardice, Ždánice, Kyjov, Svatobořice-Mistřín
Klub Bárka	Kyjov
Krok Kyjov, Agentura pro občany	Kyjov
Pečovatelská služba	Bzenec, Vracov
Sociálně-psychiatrické centrum Fénix	Kyjov
Sociální poradna SONS ČR	Kyjov

Zdroj: Registr poskytovatelů sociálních služeb

Příloha 8 Seznam menších památek na území SO ORP Kyjov

Název atrakce	Místo
Aquapark Uhřice	Uhřice
Bukovanská kaple	Bukovany
Bukovanský mlýn	Bukovany
Internační tábor Svatobořice	Svatobořice-Mistřín

Kostel sv. Václava v Kostelci	Kostelec
Křížová cesta v Bukovanech	Bukovany
Kyjovská vinařská stezka	Kyjov, Vlkoš, Sobůlky, Věteřov, Strážovice, Stavěšice, Želetice, Nenkovice, Násedlovice, Karlín, Hovorany, Terezín
Military muzeum generála Sergěje Jana Ingra	Vlkoš
Moravská Sahara a in-line trasa	Bzenec
Naučná stezka PO HRANICI	Čeložnice
Návštěva hřebčína Dobrovský	Vacenovice
Návštěva motýlího ráje	Ždánice
Poutní místo Žarošice	Žarošice
Renesanční zámek Kyjov	Kyjov
Rozhoubaná kyjovská krajina	Kyjovsko obecně
Sklepní uličky na Kyjovském Slovácku	Bzenec, Bohuslavice, Hovorany, Hýsly, Kelčany, Kyjov, Milotice, Ratíškovice, Skalka, Skoronice, Sudoměřice, Šardice, Vacenovice a Vlkoš
Šlapací drezína Ratíškovice	Ratíškovice
Slovácká izba ve Skoronících	Skoronice
Státní zámek Milotice	Milotice
Uhřice Janův Dvůr	Uhřice
Zahradní Železnice ve Vracově	Vracov
Železniční expozice Stavědlo v Kyjově	Kyjov
Rezidence Šardice – bývalé letní sídlo augustiniánského kláštera	Šardice
Vyhlídky Soudek mezi vinicemi ve viniční trati Požární čtvrtě	Šardice
Naučná stezka MR Hovoransko	Hovorany, Čejč, Karlín, Šardice

Zdroj: MAS Kyjovské Slovácko v pohybu.