



MINISTERSTVO
PRO MÍSTNÍ
ROZVOJ ČR

T A

Č R

Program **Omega**

METODIKA SYSTEMATICKÉHO PŘEHLEDU POZNATKŮ PRO TVORBU A EVALUACI VEŘEJNÝCH STRATEGIÍ

Martin Nekola, František Ochrana, Blanka Tollarová, Arnošt Veselý

Centrum pro sociální a ekonomické strategie, Fakulta sociálních věd Univerzity Karlovy

Praha, prosinec 2017

Recenzenti

1. doc. Ing. Milan Jan Půček, PhD., Vysoká škola regionální rozvoje, s.r.o.
2. Ing. Jaromír Kovář, Technologická agentura ČR

Autoři (abecední pořadí)

Mgr. Martin Nekola. Ph.D.

Prof. PhDr. František Ochrana, DrSc.

Mgr. Blanka Tollarová, Ph.D.

Prof. PhDr. Arnošt Veselý, Ph.D.,

Centrum pro sociální a ekonomické strategie, FSV UK

Celetná 20, Praha 1

Korespondenční adresa: Smetanovo nábřeží 6, 110 01 Praha 1

Telefon: (+420) 224 491 493

Web: www.ceses.cuni.cz

E-mail: ceses@fsv.cuni.cz

Dedikace

Metodika byla vytvořena s finanční podporou Technologické agentury ČR v rámci řešení projektu „Využití výsledků sociálně-vědního výzkumu při analytické činnosti vstupující do rozhodování a strategického řízení veřejné správy“ (TD03000018).

Prohlášení

Prohlašujeme, že zpracovaná metodika nezasahuje do práv jiných osob z průmyslového nebo jiného duševního vlastnictví.

Prohlašujeme, že souhlasíme s uveřejněním metodiky na webových stránkách MMR.

Tato verze metodiky zohledňuje připomínky pracovníků Odboru Dohody o partnerství, evaluací a strategií Ministerstva pro místní rozvoj ČR.

OBSAH

| | |
|---|-----------|
| 1. CÍLE METODIKY A CÍLOVÉ SKUPINY..... | 4 |
| DEFINICE SYSTEMATICKÉHO PŘEHLEDU POZNATKŮ..... | 4 |
| NOVOST METODIKY A JEJÍ VAZBA NA METODIKU PŘÍPRAVY VEŘEJNÝCH STRATEGIÍ..... | 6 |
| 2. POPIS METODICKÉHO POSTUPU | 7 |
| CELKOVÝ PŘEHLED METODICKÉHO POSTUPU..... | 7 |
| KROK 1 – VYJASNĚNÍ POTŘEBNOSTI A ÚČELU PŘEHLEDU POZNATKŮ..... | 7 |
| KROK 2 – STANOVENÍ TÉMATU A OTÁZEK | 10 |
| KROK 3 – STANOVENÍ ZÁBĚRU A TYPU PŘEHLEDU..... | 11 |
| KROK 4 – STANOVENÍ KRITÉRIÍ PRO ZAHRNUTÍ POZNATKŮ A JEJICH VYHLEDÁNÍ (VYHLEDÁVACÍ STRATEGIE)..... | 14 |
| KROK 5 – VÝHODNOCENÍ KVALITY A RELEVANCE POZNATKŮ | 17 |
| KROK 6 – EXTRAKCE A SYNTÉZA POZNATKŮ..... | 18 |
| KROK 7 – INTERPRETACE A PREZENTACE POZNATKŮ | 21 |
| 3. POUŽITÁ LITERATURA | 22 |
| 4. SEZNAM VÝSTUPŮ A PUBLIKACÍ PŘEDCHÁZEJÍCÍCH METODICE..... | 23 |
| 5. PŘÍLOHY | 24 |
| PŘÍLOHA Č. 1 – PŘEHLED VÝZNAMNÝCH DATABÁZÍ Z VYBRANÝCH VĚDNÍCH OBORŮ..... | 24 |
| PŘÍLOHA Č. 2 – PRISMA DIAGRAM..... | 27 |
| PŘÍLOHA Č. 3 – POSOUZENÍ KVALITY SYSTEMATICKÉHO PŘEHLEDU..... | 28 |

1. Cíle metodiky a cílové skupiny

Cílem *Metodiky systematického přehledu poznatků pro tvorbu a evaluaci veřejných strategií* (dále jen „metodika“) je podat metodický návod, jak nalézt, shromáždit, setřídít, interpretovat a syntetizovat v dané chvíli dostupné vědecké poznatky, které jsou relevantní pro tvorbu daného strategického dokumentu.¹ Metodika je primárně určena tvůrcům veřejných strategií (a dalších veřejněpolitických dokumentů), kteří jsou obeznámeni se základními koncepty vědeckého výzkumu a jeho terminologií. Jedná se tak především o pracovníky strategických a analytických útvarů centrální státní správy a krajské samosprávy, kteří v rámci své odborné činnosti potřebují získávat a syntetizovat již *existující odborné texty* jako podporu pro strategické rozhodování. Metodika je obecně využitelná i pro další orgány veřejné správy, zde je však nutné její provádění přizpůsobit specifickým podmínkám.

Pro podložení rozhodovacího procesu poznatky je smysluplné využít již existující a ověřené vědění. V České republice se ovšem dostupné poznatky ve strategické práci na centrální i regionální úrovni používají velmi nedostatečně a nesystematicky, což může mít velmi negativní efekt na kvalitu strategického rozhodování. Jednou ze zavedených metod získávání relevantních poznatků je *přehled literatury* shrnující dostupné vědění o určitém tématu/problému, které existuje v psané formě, tj. především v podobě odborných knih a článků. Obvykle zahrnuje teoretické i empirické poznatky spolu s používanými metodologickými přístupy ke zkoumání tématu/problému. Logicky strukturuje dosavadní poznatky a myšlenky, obsahuje odkazy na prameny, používá odpovídající terminologii a snaží se o nezaujatý pohled na studované texty. Na obecné úrovni lze rozlišit dvě hlavní funkce přehledu – podpora vědění a podpora rozhodování. V této části je vymezena funkce druhá ve vztahu k uplatnění přehledu při tvorbě strategií a veřejných politik.

Definice systematického přehledu poznatků

Přehled literatury je systematická, explicitní a opakovatelná metoda pro identifikaci, hodnocení a syntézu existujícího souboru dokončené a zaznamenané práce výzkumníků, vědců a praktiků. Různé typy přehledů se tedy vzhledem ke svému účelu mohou lišit v míře systematickosti, ale všechny musí k přehledu přistupovat s jasně formulovaným systematickým postupem. „Nesystematický“ přehled tedy není přijatelnou alternativou přehledu systematického. Zároveň však nelze systematický přehled literatury redukovat pouze na v současnosti velmi populární meta-analýzy, tj. kombinaci dříve publikovaných výsledků pomocí statistických metod. V této metodice je termín systematický přehled vymezen jako zastřešující termín pro různé metody, které odpovídají výše uvedené definici.

Hlavní znaky systematického přehledu jsou následující²:

- Předem určená metoda/protokol plánovaného přehledu

¹ Autoři metodiky působí v oblasti sociálních věd, proto jsou zvolené příklady právě z této oblasti. Metodika je nicméně obecně uplatnitelná i pro poznatky z jiných vědních oborů a může tak sloužit při tvorbě strategií v oblastech jako jsou energetika, odpadové hospodářství, zdraví atd.

² Booth, Papaioannou a Sutton (2012: 31)

- Jasně zaměřená otázka relevantní pro danou strategii
- Explicitní kritéria ne/zahrnutí zdrojů pro přehled
- Pečlivá dokumentace procesu vyhledávání zahrnující jak zdroje, tak postupy
- Použití tabulek pro shrnutí charakteristik studie
- Explicitní postup pro hodnocení kvality studií
- Explorace předpokladů, omezení a oblastí nejistoty
- Použití tabulek a grafiky pro podporu interpretace dat
- Přílohy obsahující vyhledávací strategie, vzorek získaných dat a nástroje pro posouzení kvality
- Explicitní „Prohlášení o střetu zájmů“

Hlavním cílem přehledu literatury je rozlišení toho, co již uděláno bylo (co víme – *state-of-the-art*) a co by uděláno být mělo (co bychom vědět měli – *knowledge gap*). Konkrétně se přehled zaměřuje na **následující podcíle:**

- vymezení kontextu daného tématu/problému a odůvodnění jeho významnosti
- identifikace vztahu mezi teorií a praxí, popř. jejich propojení (ve vztahu ke konkrétní strategii nebo veřejné politice)
- identifikace hlavních metodologických přístupů a empirických konstruktů (proměnných) relevantních pro dané téma
- seznámení s používanou terminologií
- strukturace a syntetizace poznatků v podobě využitelné při návrhu strategie nebo veřejné politiky (podpora rozhodovacího procesu)
- identifikace mezer ve vědění o daném tématu

Dobře provedený přehled literatury přináší **spolehlivý odhad dopadů konkrétní intervence či politiky**. Zároveň identifikuje mezery v existujícím vědění a poskytuje informaci o vypovídací hodnotě dostupných poznatků či kvalitě provedených výzkumů. V konečném důsledku naznačuje, do jaké míry mohou aktéři (praktici, uživatelé služeb, manažeři, rozhodovatelé, ale i média) důvěřovat výsledkům výzkumu v dané oblasti (Booth, Papaioannou a Sutton 2012). Pro tvorbu veřejných strategií a politik potom může poskytnout informace o povaze a rozsahu problému, přínosech a nákladech různých variant řešení, nejistotách spojených s implementací atd. Užitečné mohou být také informace o dopadech intervencí na různé (pod)skupiny příjemců a v různých kontextech, reakci cílových skupin na různé typy intervencí apod. Možná vůbec největší přínos přehledu literatury spočívá v tom, že se osvědčuje jak v situacích, kdy aktéři disponují nedostatečným vědění, tak naopak v situacích informačního přetížení, kdy pomáhá s orientací v problematice a rozlišením podstatných poznatků od méně nedůležitých vzhledem k řešenému problému.

Novost metodiky a její vazba na Metodiku přípravy veřejných strategií

Tvorba metodiky se opírá o informace získané vlastním výzkumem (rozhovory s pracovníky ministerstev), o analýzu zahraničních zkušeností a zdrojů zabývajících se problematikou využití vědeckých informací v analytické práci ministerstev, jakož i o dosavadní výsledky zkoumání zpracovatelů metodiky. Novost metodiky spočívá v tom, že v ČR dosud nebyl problém metodiky systematického přehledu poznatků pro tvorbu a evaluaci veřejných strategií vypracován.³ Navíc tento problém v ČR dosud ani nebyl empiricky zkoumán, a ani teoreticky analyzován. V důsledku tohoto **stavu dosud nebyl zpracován obecný postup, který by podával návod, jaké metodické kroky je vhodné dodržovat**, aby byly sníženy transakční náklady spojené se získáváním sociálně vědních informací při tvorbě strategických dokumentů a při výkonu strategické a analytické činnosti.

Z provedeného kvalitativního výzkumného šetření na ministerstvech i předchozích kvantitativních výzkumů ministerstev a krajských úřadů, provedených týmem zpracovatelů metodiky jednoznačně vyplývá potřeba systematického a uceleného návodu pro práci s dostupnými poznatky výzkumu včetně jejich získávání. Při strategické práci je využívána pestrá škála zdrojů informací a většina informantů nevnímá nedostatek informací jako problém. Naopak často uvádějí pocit přesycení informacemi. Zároveň však vědecké poznatky v podobě odborných článků a knih stojí spíše na okraji zájmu. Pracovníci ve veřejné správě často pracují v časové tísní a příliš se nezabývají otázkou kvality používaných informací. Předkládaná metodika tak reaguje na oba tyto aspekty strategické práce. **Poskytuje oporu pro vyhledávání ověřených a spolehlivých informací v záplavě informačního „šumu“ a zároveň umožňuje kriticky vyhodnotit dostupné poznání a vyvodit z něj jasné doporučení pro tvorbu strategií.**

Metodika tak navazuje na již existující dokument [Metodika přípravy veřejných strategií](#) schválený vládou v roce 2013 (usnesení č. 318/2013). Je jeho podpůrným dokumentem v tom smyslu, že ukazuje, jak je možné nalézat, shromažďovat a třídit v danou dobu dostupné vědecké poznatky, které jsou potřebné v jednotlivých fázích tvorby strategických dokumentů. Z praxe vyplývá, že tvůrci veřejných strategií potřebují kvalitní a relevantní vědecké poznatky v průběhu celého procesu tvorby, nicméně největší objem poznatků je vyžadován pro řešení třetí fáze zacílené na analytickou a prognostickou práci. Podrobněji se vazbě této metodiky na Metodiku přípravy veřejných strategií věnuje kapitola 2.2 Fáze 1 – Vyjasnění potřebnosti a účelu přehledu poznatků.

³ V době psaní této metodiky (první polovina roku 2017) byl autory metodiky nalezen pouze jeden podrobný metodický návod na provádění systematického přehledu v českém jazyce a to specificky pro oblast zdravotnictví (viz Klugar, 2015). Přestože se jedná o oborově zaměřenou publikaci, využívá obecné postupy, na kterých je postavena i tato metodika a které jsou platné i pro jiné oblasti. Zájemcům o systematické přehledy lze tedy doporučit seznámit se i s touto publikací a případně vhodně kombinovat získané poznatky a dovednosti.

2. Popis metodického postupu

Celkový přehled metodického postupu

Přehled kroků metodiky je zobrazen pomocí schématu 1.

Schéma 1: Jednotlivé kroky Metodiky systematického přehledu poznatků pro tvorbu a evaluaci veřejných strategií



Zdroj: autoři

Každý přehled by měl vycházet z **psaného protokolu**, který jasně popíše kontext a východiska přehledu, otázku/y, na kterou odpovídá, jednotlivé kroky celého procesu a jejich harmonogram. Následující kapitoly představují jednotlivé kroky tvorby systematického přehledu. Pro každý krok je nejdříve popsán obecný postup a ten je názorně dokumentován na konkrétním příkladu z praxe. Pro jasné grafické odlišení obecného postupu a příkladu jsou využity číslované boxy.

Krok 1 – Vyjasnění potřebnosti a účelu přehledu poznatků

Poznatky jsou využívány v různé fázi strategické práce a mohou být shromažďovány za různým účelem. Prvotním impulsem je obvykle vyvstálá potřeba získat informace pro určité *rozhodnutí*. **Jedním z prvních kroků je tedy vyjasnění potřebnosti a účelu přehledu.** V následující tabulce, která vychází ze strategického procesu popsáného v *Metodice přípravy veřejných strategií* jsou navrženy možnosti využití přehledu poznatků v jeho jednotlivých fázích jako podporu pro rozhodnutí, která tvůrci musí učinit v průběhu přípravy strategie.

Tabulka 1: Pomocné otázky pro vyjasnění potřeby a účelu přehledu

| Otázka | Poznámka |
|---|---|
| 1. V jaké fázi tvorby strategického dokumentu se nacházíme? | <i>Metodika přípravy veřejných strategií (MPVS)</i> rozlišuje celkem sedm fází procesu tvorby a pět klíčových rozhodnutí. ⁴ Je zřejmé, že jiný typ poznatků a jejich přehledu bude potřebný na počátku (fáze Identifikace potřeby tvorby strategie) a v průběhu procesu tvorby, resp. na jeho konci. Je tedy nutné vyjasnit, co je cílem dané fáze procesu a k jakému rozhodnutí směřuje. |
| 2. Co je cílem naší činnosti (proč vytváříme přehled)? | Směřuje k ujasnění obecné potřeby přehledu ve vztahu k typu potřebných poznatků. Níže jsou uvedeny příklady pro relevantní fáze, resp. rozhodnutí v rámci tvorby strategií, kde je vhodné využít systematický přehled poznatků: <ul style="list-style-type: none">• Identifikace potřeby strategie a podpora při rozhodování v její přípravě (fáze 1 MPVS) – přehled poznatků umožňuje získat prvotní přehled o problémech, které je vhodné řešit na strategické úrovni, a stanovit předběžnou vizi.• Zpracování dílčí analýzy nebo prognózy (průběžná fáze 3 MPVS) – přehled dosavadních poznatků (a jejich případného nedostatku) by měl být zpracován před započítím každé analýzy problému. Lze jej také využít při prognózování, kde vhodné doplňuje extrapolativní metody.• Stanovení strategického směřování a rozhodnutí o variantě cílů (fáze 4 MPVS) – stanovení cílů by mělo vycházet z jasné představy o žádaných stavech. Jejich stanovení je především politickým rozhodnutím, nicméně přehled poznatků umožňuje strukturovat diskusi mezi aktéry celého procesu a opřít konečné rozhodnutí o dostupné poznání (<i>evidence-informed</i>).• Rozpracování strategie a rozhodnutí o variantách opatření (fáze 5 MPVS) – přehled poznatků |

⁴ To, že tato metodika systematického přehledu poznatků má sedm kroků stejně jako MPVS, je dáno pouze shodou okolností.

| | |
|---|---|
| | <p>umožňuje systematicky porovnat jednotlivé varianty z hlediska jejich efektivnosti při dosahování stanovených cílů a může tak být jedním z podpůrných nástrojů tvorby strategie založené na dostupném poznání (<i>evidence-based</i>).</p> <ul style="list-style-type: none"> • Nastavení plánu implementace (fáze 6 MPVS) – přehled poznatků je možné zaměřit nejenom na posouzení dopadů jednotlivých opatření, ale také na získání informací o jejich implementaci (a případná implementační selhání). |
| 3. Pro koho je přehled poznatků určen a jak budou různí aktéři zapojeni do procesu tvorby přehledu? | Příjemce výsledků přehledu a způsob práce uvnitř týmu (popř. s externími spolupracovníky) by měl být předem vyjasněn, aby se předešlo nedorozumění v průběhu celého procesu tvorby strategie. |
| 4. Jaký bude rozsah přehledu? | V různých fázích procesu přípravy strategie je obvykle požadována různá hloubka poznatků. Je tedy nutné ujasnit, zda se jedná o získání/doplnění několika konkrétních informací (např. při stanovení předběžné vize) nebo o komplexní přehled pro posouzení variant opatření dané strategie. |
| 5. Jaké (lidské, časové, finanční) zdroje máme k dispozici? | Náročnost systematického přehledu je odvislá od jeho typu, počtu zahrnutých literárních zdrojů a počtu zpracovatelů; zpracování kvalitního vyčerpávajícího přehledu trvá řádově měsíce až roky, rychlý přehled (<i>rapid assessment</i>) lze provést již za několik týdnů. Je také vhodné, aby se na zpracování přehledu podílelo více lidí (viz především kapitola o vyhodnocení kvality zdrojů). |

Zdroj: autoři

V širším kontextu přípravy strategie se dále ptáme, kdo ze zúčastněných aktérů bude do procesu tvorby přehledu zapojen, v jaké fázi a v jaké podobě (např. kontrola, průběžná spolupráce, konzultace). Zapojení expertů, rozhodovatelů, poskytovatelů služeb a jejich uživatelů apod. může nejen rozšířit počet relevantních pohledů, ale také zvýšit demokratičnost celého procesu tvorby strategie a její užitečnosti.

Pro ilustraci jednotlivých kroků přehledu bude využit praktický příklad systematického přehledu v oblasti kontroly tabáku, který byl v roce 2012 zpracován pro britskou vládu (viz Moodie et al., 2012; Stead et al., 2013).

Krok 2 – Stanovení tématu a otázek

Při specifikaci přehledu obvykle se obvykle **postupuje od širšího tématu** (např. aktivní politika zaměstnanosti) **ke konkrétním otázkám**, které strukturují celý přehled a jsou vodítkem pro další kroky (např. „Jaký je dopad různých typů rekvalifikací na zaměstnanost mužů a žen ve věku 50 let a starších?“). Otázka pro přehled musí být formulována s ohledem na předpokládanou metodu přehledu a dostupné zdroje (finanční, časové, lidské ...). Příliš široce stanovená otázka může při nedostatku zdrojů vést k povrchní odpovědi nebo vynechání relevantních poznatků.

Pro účely této metodiky lze rozlišit dva typy otázek – **dopadové a ostatní**. Metody systematických přehledů jsou nevíce propracované pro **dopadové otázky** (co funguje?). Může se jednat o otázku na konkrétní opatření (např. „Sníží zavedení povinných cyklistických přileb počet smrtelných úrazů hlavy?“) nebo obecněji formulovanou otázku vzhledem k řešenému problému (např. „Jaká opatření snižují prevalenci sebevraždy?“). Z hlediska využití přehledu ve strategickém procesu jsou dopadové otázky relevantní především (nikoliv však výlučně) v páté fázi, kdy se rozpracovávají strategie a rozhoduje se o variantách konkrétních opatření.

Ostatní (nedopadové) otázky, které lze zodpovědět pomocí systematického přehledu zahrnují následující okruhy. Ke každému okruhu jsou uvedeny příslušné fáze strategického procesu, ve kterých je doporučeno takto zaměřený přehled poznatků využít (není uvedena analytická a prognostická fáze, která je z logiky věci vždy úzce propojená s přehledem poznatků).

Tabulka 2: Okruhy otázek a jejich využití při tvorbě strategií

| Okruh (na co se ptáme) | Příklady a možné využití v procesu přípravy strategií |
|--|--|
| Potřeby „Co lidé chtějí/potřebují?“ | Příklad otázky: <ul style="list-style-type: none"> „Jaké jsou potřeby uživatelů drog navracejících se z výkonu trestu?“ vhodné pro: <ul style="list-style-type: none"> identifikace potřeb (1. fáze MPVS) stanovení základního strategického směřování (4. fáze MPVS) |
| Procesy nebo mechanismy „Proč/jak to funguje?“ | Příklad otázky: <ul style="list-style-type: none"> „Proč vznikají vyloučené lokality?“ nebo „Jak působí vrstevnický tlak mezi adolescenty?“ vhodné pro: |

| | |
|---|--|
| | <ul style="list-style-type: none"> • identifikace potřeb (1. fáze MPVS) • stanovení základního strategického směřování (4. fáze MPVS) |
| Implementace „Co je potřeba pro správné fungování strategie / opatření?“ | <p>Příklad otázky:</p> <ul style="list-style-type: none"> • „Za jakých podmínek bude dodržován zákaz kouření v restauracích?“ <p>vhodné pro:</p> <ul style="list-style-type: none"> • nastavení plánu implementace (6. fáze MPVS) |
| Souvislosti „Jaký vztah existuje mezi dvěma fenomény?“ | <p>Příklad otázky:</p> <ul style="list-style-type: none"> • „Jak spolu souvisí vzdělání a ochota recyklovat odpad?“ <p>vhodné pro:</p> <ul style="list-style-type: none"> • identifikace potřeb (1. fáze MPVS) • rozpracování strategie (5. fáze MPVS) |
| Postoje „Co si lidé myslí o určitém fenoménu?“ | <p>Příklad otázky:</p> <ul style="list-style-type: none"> • „Jaký je postoj dospělé populace ke kouření?“ <p>vhodné pro:</p> <ul style="list-style-type: none"> • identifikace potřeb (1. fáze MPVS) • rozpracování strategie (5. fáze MPVS) |
| Náklady a přínosy „Kolik to stojí a jaké jsou přínosy / ztráty?“ | <p>Příklad otázky:</p> <ul style="list-style-type: none"> • „Jaké jsou náklady a přínosy substituční léčby závislosti na opiátech?“ <p>Vhodné pro:</p> <ul style="list-style-type: none"> • rozpracování strategie (5. fáze MPVS) • nastavení plánu implementace (6. fáze MPVS) • schvalování strategie (7. fáze MPVS) |

Zdroj: autoři

Krok 3 – Stanovení záběru a typu přehledu

V tomto kroku je třeba stanovit věcný záběr a typ přehledu. Z hlediska záběru lze rozlišit přehledy zaměřené na (Hendl, 2007):

- **empirické výsledky** – cílem přehledu je podat vyčerpávající přehled poznatků empirických výzkumů jasně vymezené oblasti zkoumání a jejich integrace. Snaží se o zobecnění

konkrétních poznatků, informuje o existujících rozporech v dostupné empirické evidenci a identifikuje „bílá místa“ poznání v dané oblasti. Poznátky jsou obvykle strukturovány chronologicky, popř. v kombinaci s dělením podle věcných témat v dané oblasti.

- **teoretické poznátky** – podává vyčerpávající a kritické zhodnocení existujících teorií v dané oblasti a selektivně odkazuje na klíčové autory a publikace. Poznátky jsou strukturovány podle teorií a konceptů.
- **metodologii** – podává reprezentativní přehled metodologických přístupů používaných k výzkumu dané oblasti. Identifikuje základní otázky související s výzkumnými metodami, ontologií a epistemologií zkoumání a poznátky podle nich také strukturuje.
- **praxi / aplikaci** – výběrové shrnutí poznatků sloužící pro praktické účely. Může se jednat o kombinaci výše uvedených přehledů, avšak obvykle v menším rozsahu a bez nároku na úplnost, velkou míru systematičnosti a syntézu poznatků.

Pro praktické využití při přípravě veřejných strategií lze rozlišit ještě přehled zaměřený na **efektivnost** konkrétních intervencí/opatření a s nimi spojenými náklady a přínosy (jako subtyp přehledu zaměřeného na empirické výsledky).

V odborné literatuře se lze setkat s mnoha různými typy přehledů a jejich klasifikací⁵. Pro podporu strategického rozhodování jsou nejdůležitější tyto typy:

- **popisný přehled** (*descriptive*) – nejjednodušší typ přehledu, který organizuje dostupné studie a popisuje poznátky v nich obsažené (nezahrnuje syntézu). Při tvorbě strategií je tento typ přehledu vhodné využít jako výchozí bod při zapojování různých aktérů do celého procesu. Lze tím tak získat ucelený přehled o tom, co jednotliví aktéři považují za relevantní vědecké poznátky a prvotní představu o konsensu a rozporech v řešené problematice, popř. chybějících poznátcích (specificky ve fázi 1 *Metodiky přípravy veřejných strategií*).
- **konfigurační syntéza** (*configurative*) – přehled a syntéza poznatků z relevantních (obvykle kvalitativních) studií. Umožňuje organizovat a interpretovat dostupné poznátky za účelem získání nového vědění o problému. Jedná se vlastně o skládání střípků dostupných poznatků do mozaiky poskytující lepší obraz o daném problému. Tento typ přehledu tak odpovídá spíše na otevřené výzkumné otázky, jejichž cílem je explorace tématu nebo tvorba nových teorií (např. meta-etnografie, narativní syntéza). Podobně je při strategické práci vhodné konfigurační analýzu využít pro organizaci poznatků v počátečních fázích přípravy strategií. Užitečná je také v případě komplexních (mezioborových a mezisektorových) strategií, kde lze předpokládat velkou rozmanitost poznatků a vysoké nároky na jejich utřídění do smysluplného celku. Tento typ syntézy také pomáhá generovat alternativní způsoby řešení problémů a přemýšlet tak o celkovém směřování strategie.

⁵ Viz například Booth, Papaioannou, & Sutton, 2012, pp. 26–27

- **souhrnná syntéza** (*aggregative*) – úžeji zaměřený přehled za účelem vyhodnocení a syntetizace relevantních (obvykle kvantitativních) výzkumných zpráv/článků k specifickému tématu. Umožňuje shrnout poznatky z primárních studií a s větší přesností/spolehlivostí tak odpovědět na výzkumnou otázku. Tento typ přehledu si lze představit jako mohylu, kde jsou na sebe narovnány předchozí poznatky a výsledkem je relativně kompaktní a přesná odpověď na položenou otázku. Ta je obvykle formulována za účelem testování určité teorie nebo hypotéz (např. meta-analýza). Při přípravě strategií propojuje souhrnná syntéza analytickou a návrhovou fázi (fáze 3 a 5 *Metodiky přípravy veřejných strategií*), protože umožňuje posuzování různých alternativ na základě předem stanovených kritérií.⁶

Postupy popsané v této metodice jsou obecně uplatnitelné pro všechny typy systematických přehledů, mohou se nicméně lišit v konkrétní aplikaci. V takovém případě na odlišnosti je výslovně uvedeno, že zaměření spočívá na rozdíly mezi konfigurační a souhrnnou syntézou. Samotná syntéza je časově i odborně velmi náročný proces, který se navíc liší podle účelu přehledu a povahy zahrnutých studií. V rámci této metodiky nelze proto poskytnout podrobný návod, jak ji provádět a je tedy odkázáno na další zdroje informací. Nicméně pro účely strategického rozhodování lze velmi dobře uplatnit zjednodušené přístupy k systematickému přehledu, které podle potřeby upravují níže uvedené postupy podle dostupných zdrojů (časových, odborných, finančních). Při správném provedení potom umožňují provést přehled i se syntézou v kratším čase při zachování vědecké rigoróznosti. Konkrétně se jedná například o Rychlé posouzení poznatků (*Rapid evidence assessments*) využívané britskou veřejnou správou.⁷

Hlavní obecné prvky definující záběr přehledu jsou následující (Booth et al., 2012):

- **KDO** – na jakou populaci se zaměřuje otázka (např. skupiny podle věku, etnika, pohlaví apod.)?
- **CO** – předmět; co je nutné zjistit pro zodpovězení výzkumné otázky (např. fenomén užívání alkoholu nebo znečištění ovzduší)?
- **JAK** – jak zkoumaný předmět (CO) ovlivňuje vybranou populaci (KDO) (např. dopad na nemocnost).

Záběr přehledu tak může vypadat např. takto: „Přehled se zaměří na ekonomické a sociální dopady (JAK) užívání alkoholu (CO) mladistvými (KDO).“ nebo „Přehled se zaměří na zdravotní důsledky (JAK) dlouhodobého působení vysokých koncentrací oxidů dusíku v ovzduší (CO) na těhotné ženy (KDO).“

⁶ Lze se také setkat se smíšeným typem přehledu, tzv. integrativní syntézou. Ta se snaží o pochopení zkoumaného fenoménu v jeho celé šíři (holisticky) pomocí kombinace více druhů dat (kvalitativní i kvantitativní), výzkumných designů (experimentální i neexperimentální) a teoretického i empirického výzkum (např. *mixed method review*, *realist synthesis*).

⁷ Viz <https://www.gov.uk/government/collections/rapid-evidence-assessments>

Jakmile je vyjasněné téma a záběr přehledu, lze formulovat *konkrétní otázku pro přehled*. Především **pro dopadové otázky lze využít takzvanou šablonu PICOC⁸** nebo některé její části relevantní pro daný přehled.

Tabulka 3: Příklad využití šablony PICOC

| | |
|---|--|
| Otázka pro přehled: Snižují odstrašující obrázky na krabičkách cigaret prevalenci kouření u mladistvých? | |
| Populace | mladiství (10–18 let); chlapci i dívky |
| Opatření / vystavení | odstrašující obrázky na krabičkách cigaret |
| Porovnání | žádná úprava; varovné nápisy na krabičkách cigaret |
| Impakt | prevalence kouření (30 dní, roční) |
| Kontext | primárně země EU |

Zdroj: Autoři

Krok 4 – Stanovení kritérií pro zahrnutí poznatků a jejich vyhledání (vyhledávací strategie)

V návaznosti na předchozí krok budou upřesněna kritéria pro zahrnutí poznatků. Jedná se v podstatě o zpřesňování záběru přehledu pomocí **stanovení vyhledávacího postupu**, tj. způsobu vyhledávání, zahrnutých zdrojů poznatků, klíčových slov a jejich kombinací. Spolu se stanovením otázky patří tento krok mezi nejdůležitější v celém přehledu. Z hlediska rozsahu se v případě systematického přehledu jedná o **vyčerpávající přehled všech dostupných studií (popř. jejich reprezentativnímu výběru), které odpovídají jasně formulovaným kritériím.**⁹ Obecně je proto **upřednostňována citlivost, tj. maximalizace šancí na získání relevantních poznatků, před specifičností.** Ta může sice vést k menšímu počtu nerelevantních výsledků, ale zároveň větší pravděpodobnosti, že některé relevantní nebudou zahrnuty. Naopak větší citlivost a zahrnutí všech relevantních poznatků snižuje nežádoucí vychýlení (*bias*) přehledu (Booth et al., 2012, p. 71).

Níže uvedený postup představuje úplnou a univerzálně použitelnou vyhledávací strategii v rámci systematického přehledu zaměřeného na zahrnutí všech relevantní poznatků. Tu lze upravovat podle konkrétních potřeb. Není tak třeba provádět např. předběžnou identifikaci rozsahu literatury, jestliže jej známe, nebo prohledávání bibliografie nalezených studií, jestliže nás zajímají pouze poznatky dostupné v konkrétní databázi. Stejně tak je tak možno místo volného vyhledávání v textu zvolit více zaměřené hledání v rámci slovníkových hesel apod.

⁸ Z anglického PICOC (Population, Intervention/problem of Interest, Comparison, Outcome, Context). Pro sociálněvědní přehledy lze využít šablonu SPICE (Setting, Perspective, Intervention/problem of Interest, Comparison, Evaluation)

⁹ Oproti např. scoping review nebo mapping review, které pracují s volněji definovanými kritérii (např. období 90tých let a klíčové práce z let 80tých). Tyto lze využít jako přípravu na systematický přehled.

1) Předběžná identifikace (*scoping search*) již existujících přehledů literatury a relevantních primárních studií ve vybraných databázích. Pro vyhledávání jsou použity termíny spojené s klíčovými koncepty (viz fáze 2 a 3) za účelem zpřesnění celkové vyhledávací strategie. Na základě pročtení již existujících přehledů literatury a získaných primárních studií lze lépe upravit zaměření přehledu, finalizovat seznam klíčových slov pro vyhledávání a přizpůsobit seznam relevantních databází.

2) Vyhledávání ve zvolených databázích za pomoci klíčových slov. V současné době existují stovky databází z různých oblastí a vyhledávací strategii je nutné připravit specificky pro danou databázi¹⁰ Na obecné úrovni nicméně lze rozlišit volné textové vyhledávání v názvech článků, abstraktech nebo plném textu a slovníkové vyhledávání v rámci kategorií použitých pro indexaci článků. Při *textovém vyhledávání* je nutné brát v potaz odlišnosti v pravopisu (v češtině například skloňování podstatných jmen, v angličtině rozdíly mezi dialekty) a rozdílnou terminologii (např. mladistvý, teenager, adolescent, dospívající). Toto rozdíly lze řešit pomocí speciálních znaků (např. „*“ nebo „?“), jejichž využití je obvykle popsáno v nápovědě, nebo **využitím slovníkového vyhledávání**. To pracuje s předem definovanými deskriptory, které popisují články, resp. v nich obsažené koncepty konzistentním způsobem. Např. slovník MeSH (*Medical Subject Headings*) je hierarchicky uspořádaný slovník medicínských termínů, který využívá databáze MEDLINE/PUBmed. Termín „Adolescent“ je v něm definovaný jako osoba ve věku od 13 do 18 let věku a propojený s termíny Adolescence; Adolescents; Adolescents, Female; Adolescents, Male; Teenagers; Teens; Youth¹¹ Slovníkové vyhledávání je velmi efektivní, nicméně ne vždy je ve vybrané databázi dostupné, nebo nemusí obsahovat požadované termíny (např. specifické koncepty pro danou zemi nebo nové koncepty). Je proto vhodné kombinovat oba způsoby vyhledávání.

Další pomůckou při vyhledávání jsou tzv. **operátory, které umožňují definovat logické vztahy mezi jednotlivými klíčovými slovy** a tím rozšiřovat či naopak zužovat záběr a kombinovat různé koncepty. Mezi nejnámější patří tzv. booleovské operátory:

- **NOT** (např. „marihuana NOT dospělý“): vyhledaný záznam nesmí obsahovat slovo uvedené za operátorem (používá se také znak pro mínus, tj. „marihuana -dospělý“);
- **AND** (např. „marihuana AND alkohol“): vyhledaný záznam musí obsahovat všechna slova uvedená v řetězci (používá se také znak plus, tj. „+marihuana +alkohol“);
- **OR** (např. „marihuana OR alkohol“): vyhledaný záznam musí obsahovat alespoň jedno ze zadaných slov (další varianta je XOR, kdy vyhledaný záznam musí obsahovat pouze jedno ze zadaných slov).

Méně známé ale velmi účinné jsou **poziční operátory**, které specifikují posloupnost a vzdálenost mezi dvěma vyhledávanými výrazy. Těchto operátorů je celá řada a mohou se lišit pro různé vyhledávače

¹⁰ V příloze č. 1 je uveden přehled významných databází z vybraných vědních oborů.

¹¹ <https://meshb.nlm.nih.gov/#/record/ui?ui=D000293> (23.6.2017)

(některé nemusí být podporovány vůbec). Před finalizací vyhledávacího dotazu je proto nutné použití a tvar těchto operátorů ověřit v nápovědě konkrétního vyhledávače.¹²

- NEAR/x (např. „marihuana NEAR/5 kouření“): vyhledaný záznam bude obsahovat daná slova vzdálená určitým počtem (x) slov bez ohledu na pořadí, ve kterém se vyskytují;
- ADJ (např. „morální ADJ panika“): daná slova budou ve vyhledaném záznamu sousedit bez ohledu na pořadí, v jakém byla zapsána;
- S (např. „marihuana S alkohol“): daná slova se budou ve vyhledaném záznamu vyskytovat ve stejné větě uvnitř téhož pole.

Některé databáze umožňují dále **specifikovat vyhledávací dotaz na základě různých druhů omezení**. Obvykle je specifikován požadovaný jazyk studií a časové období, vyhledávání lze však omezit i na určitý typ publikace (článek, přehled, dizertační práce apod.) nebo typ výzkumného designu (experimentální, kvazi-experimentální, longitudinální apod.). Omezení musí být vždy odůvodněná a musí vycházet z položené otázky přehledu a celkové vyhledávací strategie.

Do vyhledávání lze zařadit i tzv. **šedou literaturu zahrnující studie, které nebyly formálně publikovány, a tudíž neprošly standardním vydavatelským procesem**. Patří sem různé typy zpráv (výroční, výzkumné, technické, nálezové, o stavu), vysokoškolské kvalifikační práce (bakalářské, magisterské, rigorózní, disertační, habilitační), pracovní a studijní materiály, konferenční materiály (sborníky z konferencí, prezentace, postery, programy) nebo firemní literatura. Obzvláště v sociálních vědách může zařazení tohoto typu literatury výrazně přispět k rozšíření záběru a snížení vychýlení. Na druhou stranu se tak do výsledného seznamu mohou dostat studie, které neprošly řádnou oponenturou. Nedůvěryhodné a nekvalitní studie je potom nutné vyřadit při hodnocení kvality a relevance (viz fáze 5). Šedou literaturu je také poměrně obtížné systematicky vyhledávat. Výchozím bodem může být pro evropské publikace může být databáze OpenGrey (<http://www.opengrey.eu/>), v České republice provozuje Národní technická knihovna obdobnou databázi pro oblast vědy, výzkumu a vzdělávání s názvem Národní úložiště šedé literatury (NUŠL, <http://www.nusl.cz/>). Šedou literaturu shromažďuje také databáze ProQuest a je indexována vyhledávačem Google Scholar.

3) Bibliografické vyhledávání

Přes veškerou snahu při formulování vyhledávacího dotazu se obvykle nepodaří zachytit všechny relevantní studie. Je proto vhodné kombinovat prohledávání elektronických databází s následujícími postupy:

- kontrola seznamů literatury: vyhledání relevantních studií, které jsou citovány v již získaných studiích nebo předchozích přehledech literatury.
- **vyhledávání citací**: vyhledání studií v citačním řetězci – postup začíná od starší vlivné studie v dané oblasti a dále je sledováno, které následující studie na ní odkazují. Poté je věnována

¹² Např. použití operátorů ve Web of Science je dostupné na https://images.webofknowledge.com/images/help/WOS/hs_search_operators.html.

pozornost studiím odkazujícím na texty nalezené v prvním kroku a takto je dále postupováno do současnosti.

- **vyhledávání autorů:** vyhledání všech prací autorů, kteří jsou považováni v daném oboru za vlivné a produktivní. Tento typ vyhledávání může vychýlit výsledný seznam studií.
- **ruční vyhledávání:** pokud elektronické vyhledávání dává nekonzistentní výsledky, popř. se dané téma v databázích nevyskytuje nebo se koncentruje okolo určitých klíčových časopisů, je vhodné přistoupit k ručnímu vyhledávání. Procházení všech textů publikovaných ve vybraném časopise je časově náročné, nicméně může být velmi užitečné pro nalezení poznatků publikovaných v jiné formě, než je standardní článek (např. dopis editorům, předběžná zpráva z výzkumu apod.).

4) Ověření výsledků vyhledávání

Výsledný seznam studií je vhodné **konzultovat s experty v dané oblasti**. Ti mohou poskytnou užitečnou zpětnou vazbu ohledně relevance identifikovaných studií, ale především upozornit na chybějící studie. Pokud je zjištěno, že některé relevantní studie nebyly na seznamu zahrnuty, je nutné prověřit příčiny. V lepším případě půjde o studie, které nebyly indexovány ve zvolených databázích, a je nutné zvážit zahrnutí dané databáze do vyhledávací strategie. V opačném případě (studie byla indexována v databázích) je nutné prověřit funkčnost vyhledávacího dotazu. Příčinou opomenutí může být např. špatně použitý operátor, nesprávně vymezené časové období apod.

Krok 5 – Vyhodnocení kvality a relevance poznatků

Tento krok se zaměřuje na **hodnocení kvality získaných studií s ohledem na položenou otázku a jejich praktické využití v přehledu**. Přes všechnu snahu při vymezování kritérií pro vyhledávání se může stát, že výsledný seznam literatury obsahuje **studie, které nejsou relevantní** nebo dokonce nespĺňují daná kritéria (např. jiná populace, odlišný výzkumný design, nesprávné období). Je tedy nejprve nutné systematickým a transparentním způsobem vybrat pouze relevantní zdroje poznatků. **Hodnocení relevance (a následně i kvality) by měli provádět vždy minimálně dva členové týmu, a to nezávisle na sobě**. V případě odlišných stanovisek je potom nutné dojít ke konsensu nebo požádat o vyjádření třetí osobu.

Hodnocení relevance probíhá tak, že nejdříve jsou vyloučeny studie, jejichž název zjevně neodpovídá záběru přehledu a zvolené otázce. Poté jsou prohledány abstrakty zbylých studií a vyloučeny všechny nerelevantní. Teprve poté je celý text zbývajících studií pročten a autorský tým provede poslední vyloučení těch nerelevantních. Celé tento proces musí být maximálně transparentní a řádně zdokumentován včetně důvodů pro vyloučení studií z přehledu.

Dále je nutné provést **detailnější posouzení zbývajících studií z hlediska jejich kvality (quality assessment)**. V obecné rovině se posouzení kvality prolíná s následujícím krokem interpretace a syntézy poznatků. Spočívá totiž v seznámení se s obsahem vybraných studií, jejich kritickém čtení a jejich reflexi. Již v tomto kroku (vědomě či nevědomě) jsou hodnoceny a porovnávány jednotlivé studie, posuzována výpovědní hodnota a argumentace a celkový přínos k poznání (potvrzuje či

zpochybňuje dosavadní poznání, přináší nové argumenty apod.). Jsou přitom **sledovány především následující faktory**¹³:

- **použitelnost**: jak důležité jsou poznatky v aktuální fázi přehledu, do jaké míry je prostředí/kontext studie podobný našemu, v rámci jakého oboru byla studie provedena apod.;
- **vnější faktory** (mohou, ale nemusí přímo souviset s kvalitou studie): kvalita autora/ů (jejich kvalifikace, organizace v níž působí, předchozí publikace); kvalita časopisu/nakladatele; zdroj financování (grantová agentura, organizace veřejné správy, komerční výzkum atd.);
- **vnitřní faktory**: vhodnost výzkumného designu, odpovídající výběrový vzorek a metody výběru, robustnost metod analýzy apod.

Největší důraz by měl být kladen na vnitřní faktory, které nejlépe vystihují potenciální přínos studie pro poznání problému.¹⁴ Jde nicméně o poměrně rozsáhlou problematiku související s koncepty jako jsou interní a externí validita, reliabilita, výzkumný design atd., jejich vysvětlení jde nad rámec této metodiky¹⁵. Výsledek celé selekce se standardně shrnuje graficky pomocí tzv. PRISMA diagramu.¹⁶

Krok 6 – Extrakce a syntéza poznatků

Jakmile je vytvořen jednoznačný a kompletní seznam relevantních studií zahrnutých do přehledu, nastává fáze extrakce a následné syntézy poznatků.¹⁷ **Extrakce obvykle spočívá v přípravě tabulky, která obsahuje základní informace o studii** (autor/ři, název, rok, časopis apod.), **zdůvodnění (ne)zařazení do výběru, popisné charakteristiky (metodologie, populace atd.), posouzení kvality, hlavní zjištění (ve formě číselných a/nebo textu) a vlastní komentáře**. Zvláště u většího počtu studií v přehledu je nezbytné mít přehled o jednotlivých aspektech v jednotné formě, která umožňuje následnou komparaci, syntézu a interpretaci. **V případě souhrnných přehledů je vhodné používat předdefinované kódy a jednotné kategorie, zatímco v případě konfiguračních přehledů se používá textová forma**. Podobně je vhodné vyjasnit úroveň detailu informací, které budou ze studií získávány. Podle dohodnuté formy se poté použije vhodný nástroj, např. MS Excel pro první a MS Word pro druhý typ přehledu.

Formulář pro extrakci se vždy připravuje pro daný přehled a neexistuje tak jeden univerzální způsob, jak extrakci provádět a dokumentovat. Nicméně řada organizací si vyvinula vlastní šablony, které lze volně využít a upravit pro potřeby konkrétního přehledu. Řadu šablon tak nabízí např. Institut Joanny

¹³ Booth et al. (2012)

¹⁴ Další dva okruhy faktorů je vhodné využít spíše omezeně a pouze doplňkově.

¹⁵ Pro účely základní orientace v této problematice a praktického využití těchto konceptů při hodnocení kvality byl zpracován samostatný materiál (Nekola, 2017)

¹⁶ PRISMA (*Preferred Reporting Items for Systematic Reviews and Meta-Analyses*) představuje na poznání založenou minimální sadu položek pro reportování v rámci systematických přehledů a meta-analýz (viz www.prisma-statement.org/). Jedná se o doporučený postup pro publikování systematických přehledů. Šablona pro reportování je v příloze číslo 3.

¹⁷ Někteří autoři doporučují extrakci provádět již v předchozí fázi při posuzování kvality. To může být časově méně náročné než opakované čtení studií, ale čtenář musí věnovat pozornost dvěma krokům najednou.

Briggs (JBI) na Adelaidské univerzitě ([odkaz](#)) nebo Nadace Cochrane (<http://airways.cochrane.org/data-collection>).

Následuje syntéza propojující oddělené prvky (poznatky) v jeden celek. Nejedná se tedy o seznam výsledků, ale o transformaci dat/poznatků z primárních studií za účelem získání nového vědění o zkoumaném problému. Syntéza tak není pouhým součtem jednotlivých částí, ale poskytuje novou úroveň poznatků. Co to však znamená v praxi? V odborné literatuře se lze setkat s relativně velkým počtem různých přístupů k syntéze poznatků, jejichž popis jde nad rámec této metodiky. Dále jsou uvedeny základní techniky, které jsou společné pro většinu těchto přístupů. Pro zájemce jsou také níže uvedeny odkazy na hlavní přístupy a zdroje pro další studium.

Syntéza u konfiguračních přehledů se zaměřuje na lepší pochopení zkoumaného fenoménu skrze generování nové teorie nebo sledováním významnosti již existujících teorií a konceptů. Ze své podstaty tak zahrnuje spíše heterogenní studie a syntézu lze přirovnat k tvorbě mozaiky, která spojuje dohromady poznatky z různých studií, oborů, kontextu apod. do koherentního celku. Syntéza je obvykle prováděna induktivním způsobem, při kterém jsou kategorie pro posuzování shody a odlišností mezi studii průběžně odvozovány ze samotných studií. Výsledky syntézy jsou prezentovány formou výkladu (narativu).

Nejvíce využívaným přístupem pro tento typ syntézy je meta-etnografie založená na otevřeném kódování. Syntéza je založena na identifikaci kategorií obsažených v primárních studiích a jejich průběžném srovnávání napříč studii. Výstupem je potom narativ v podobě teorie nebo modelu. Ten může být u různých tvůrců přehledu odlišný, přestože pracují se stejným souborem studií. To někteří autoři považují za slabinu tohoto přístupu. Nicméně pokud je meta-etnografie využita ke zlepšení porozumění určitému fenoménu nebo generování nových teorií, může být odlišný výklad základem pro diskusi a další ověřování. Na podobném principu fungují i další přístupy, jako např. meta-narativní syntéza. Ta sleduje argumentační linie primárních studií v podobě narativů, které potom porovnává. Obecně tento **typ přehledů neposkytuje definitivní odpovědi, ale osvětluje problémy a zaměřuje pozornost výzkumníků a potažmo i rozhodovatelů na (často nové nebo skryté) souvislosti.**

Oproti tomu souhrnné přehledy se zaměřují spíše na testování konkrétní teorie (např. opatření veřejné politiky) a zahrnuté studie jsou z povahy věci více homogenní, obvykle založené na podobné metodologii a konceptuálním rámci. Jejich syntéza je převážně deduktivní a spočívá v postupném shromažďování poznatků za účelem zvyšování jejich přesnosti a důvěryhodnosti. Jedná se obvykle o přehledy kvantitativních studií, kde není kladen takový důraz na argumentační linii, ale spíše na zkoumání vztahů mezi vysvětlovanými a vysvětlujícími (popř. kontrolními) proměnnými.¹⁸ Podobně jako v případě kategorií u meta-etnografie, i zde jsou sledovány vzorce v datech napříč primárními studii, které vypovídají o vztazích mezi proměnnými. V této souvislosti je vhodné rozlišovat mezi popisným a analytickým seskupováním. Zatímco v prvním případě popis přispívá k celkovému narativu (např. „naprostá většina studií používá k měření konzumace alkoholu retrospektivní způsob

¹⁸ Existují nicméně i přístupy založené na smíšené metodologii, které kombinují induktivní a deduktivní přístup a zahrnují studie s odlišnými typy dat (kvantitativní i kvalitativní).

měření“), ve druhém případě je zkoumáno, zda rozdíly mezi skupinami mohou vysvětlit pozorované rozdíly v datech (např. rozdíly mezi výsledky retrospektivních škál a údajů získaných z průběžného sledování konzumace alkoholu pomocí deníku).

Výsledky souhrnných přehledů jsou obvykle prezentovány v číselné podobě s využitím popisné a inferenční statistiky. Asi nejnámější metodou je **meta-analýza** agregující výsledky více studií do jednoho údaje o průměrné velikosti efektu sledované intervence. Přestože je metoda využívána především pro souhrn experimentálních studií (viz např. knihovna *Cochrane Collaboration*), lze ji využít i pro jiné typy výzkumného designu, resp. všude tam, kde jsou dostupná vhodná kvantitativní data z většího počtu studií. Souhrn ve formě průměrného efektu je zároveň výhodou i nevýhodou této metody. **Jestliže vykazují intervence v různých zemích a kontextech vysokou konzistenci, je možné na základě meta-analýzy jednoduše rozhodnout o (na)zavedení intervence bez nutnosti jejího dalšího testování.** Jestliže jsou ale výsledky nekonzistentní, průměrná velikost efektu neposkytuje dostatek informací o tom, za jakých okolností intervence (ne)funguje. Je proto nutné výsledky jednotlivých studií dále analyzovat (viz také následující fáze).

Nezbytnou a náročnou součástí každé syntézy je **identifikace negativních či protichůdných případů.** Jestliže je naším cílem podat co nejméně zkreslený přehled dosavadního poznání o zvoleném fenoménu, je třeba do něj zahrnout i takové studie, jejichž výsledky nekorespondují s převládajícím výkladem, resp. představují odlehlý prvek (*outlier*) u souhrnných přehledů. Výskyt protichůdných případů může být spojen se specifickou proměnnou nebo skupinou proměnných a často jej lze vysvětlit pomocí kontextu nebo interakce více proměnných dohromady. Pokud se však určitá studie liší ve více aspektech, je vhodné zvážit její vyčlenění ze sady studií pro syntézu a věnovat jí pozornost samostatně v analytické části. To by však nemělo vést k přečeňování jednoho izolovaného případu nebo dokonce k zobecňování na jeho základě.

Podrobnější informace a návody pro jednotlivé metody lze nalézt v následujících publikacích:

- **obecné postupy** pro systematické přehledy: (Booth et al., 2012; CRD, 2009; Gough, Oliver, & Thomas, 2012; Klugar, 2015; Pope, Mays, & Popay, 2007)
- **meta-analýza:** (Cooper, Hedges, & Valentine, 2009; Lipsey & Wilson, 2001)
- **meta-etnografie:** (Britten et al., 2002; Noblit & Hare, 1988)
- **narativní (meta-narativní) přehled:** (Greenhalgh et al., 2005; Popay et al., 2006)
- **realistický přehled a syntéza:** (Pawson, 2006; Pawson & Tilley, 1997)
- **rychlý přehled poznatků (*rapid evidence assessment*):** (Barends, Rousseau, & Briner, 2017; Collins, Coughlin, Miller, & Kirk, 2015; Crawford, Boyd, Jain, Khorsan, & Jonas, 2015)¹⁹

¹⁹ Viz také archivované stránky britské vlády dostupné [zde](#).

Krok 7 – Interpretace a prezentace poznatků

Provedená syntéza umožňuje interpretaci a prezentaci poznatků ve vztahu k výzkumné otázce. V tomto kroku jde především o transformaci poznatků zjištěných při syntéze (co nám literatura „říká“?) do formy poznatků uplatnitelných při přípravě strategie (co zjištěné poznatky „znamenaají“?). Nedílnou součástí je identifikace chybějících poznatků (*knowledge/research gap*) a posouzení výpovědní síly získaných poznatků pro tvorbu závěrů a doporučení.

Při tomto posouzení je třeba se soustředit především na to, zda přehled opravdu pokrývá zkoumanou cílovou populaci (reprezentativita) a zda nedošlo k vědomému či nevědomému vychýlení výsledků samotným zpracovatelem přehledu (např. upřednostnění konkrétní intervence nebo špatnou interpretací). Zde je také vhodné opět reflektovat kvalitu studií (viz krok 5) a **případně „převážít“ získané poznatky s ohledem na zastoupení vysoce a méně kvalitních studií**. Nemělo by tak dojít k tomu, že spekulativní výsledky mnoha studií s nízkou validitou zastíní silné poznatky ze studií s validitou vysokou, kterých je obvykle méně. V této souvislosti je také obvykle vhodné analyzovat případné extrémní výsledky (odlehlá pozorování, vysoce odlišné případy apod.) a jejich význam vzhledem k celku nebo jednotlivým identifikovaným vzorcům nalezeným v datech. Je také možné prověřit a diskutovat možná soupeřící vysvětlení nalezených zjištění.

Jedním z cílů přehledu, který je zpracován pro veřejnou správu, je identifikace vhodného způsobu intervence při řešení veřejněpolitického problému. Mnohdy je takové doporučení zjevné bez nutnosti další diskuse (dominantní intervence), nicméně často je nutné **zvážit konkrétní kontext pro intervenci** a vybrat z většího množství efektivních intervencí tu nejvhodnější pro dané podmínky. V takovém případě **lze využít praktických zkušeností zpracovatele přehledu a/nebo konzultovat s dalšími aktéry** (např. předložit závěry přehledu poradnímu orgánu).

Pro zhodnocení celého přehledu před jeho prezentací (nebo převzetím od externího dodavatele) lze využít některý z nástrojů pro posouzení kvality systematických přehledů. Jedním z takových nástrojů je například AMSTAR, jehož základní parametry jsou představeny v příloze č. 3 (spolu s odkazy na další relevantní zdroje).

Neméně důležitá jako provedení samotného přehledu je prezentace jeho výsledků. Kromě publikování přehledu jako samostatného článku v odborném časopise a interní využití v rámci odborného panelu, jsou výsledky obvykle prezentovány poměrně specifickému publiku – politikům a dalším aktérům politiky. Tato skupina čtenářů vyžaduje především stručné a pro laiky srozumitelné podklady a jedním z osvědčených **způsobů prezentace je tak zpráva ve formátu 1-3-25** (využívaná např. britským ministerstvem vnitra nebo kanadskou nadací pro výzkum zdravotnických služeb).

Závěrečný dokument obsahuje vždy jednu stránku s přehledem hlavních poznatků a vysvětlením, co tyto poznatky znamenají z hlediska praxe a politického rozhodování (co dělat nebo naopak nedělat). Následuje třístránkové manažerské shrnutí zaměřené na řešený problém. Velmi stručně pojednává o použité metodologii studie a soustředí se především na srozumitelné podání zjištěných poznatků. Opět je kladen důraz na jejich význam a stručně vysvětlen celkový kontext přehledu v rámci tvorby

dané strategie. Nejrozsáhlejší část (max. 25 stran) potom obsahuje samotnou zprávu s detailními informacemi.²⁰ Je **doporučena následující struktura zprávy**²¹:

1. **kontext** – veřejněpolitický problém a otázka, kterou si přehled klade;
2. **implikace** – co vyplývá ze zjištěných poznatků pro rozhodovatele;
3. **přístup** – metodologie přehledu (popis jednotlivých kroků);
4. **výsledky** – shrnutí hlavních poznatků přehledným a srozumitelným způsobem (vedlejší poznatky mohou být v příloze);
5. **doplňkové zdroje** – podpůrné materiály, které mohou pomoci při řešení problematických otázek vzešlých z přehledu;
6. **další výzkum** – specifické oblasti a otázky, které je nutné více prozkoumat (viz bílá místa výše);
7. **literatura**

3. Použitá literatura

- Barends, E., Rousseau, D. M., & Briner, R. B. (Eds.). (2017). *CEBMA Guideline for Rapid Evidence Assessments in Management and Organizations*. Amsterdam: Center for Evidence Based Management. Retrieved from <http://www.cebma.org/guidelines/>
- Booth, A., Papaioannou, D., & Sutton, A. (2012). *Systematic approaches to a successful literature review*. Los Angeles ; Thousand Oaks, Calif: Sage.
- Britten, N., Campbell, R., Pope, C., Donovan, J., Morgan, M., & Pill, R. (2002). Using meta ethnography to synthesise qualitative research: a worked example. *Journal of Health Services Research & Policy*, 7(4), 209–215.
- Collins, A., Coughlin, D., Miller, J., & Kirk, S. (2015). *The production of quick scoping reviews and rapid evidence assessments: a how to guide*. London. Retrieved from <http://nora.nerc.ac.uk/id/eprint/512448>
- Cooper, H. M., Hedges, L. V., & Valentine, J. C. (Eds.). (2009). *The handbook of research synthesis and meta-analysis* (2nd ed). New York: Russell Sage Foundation.
- Crawford, C., Boyd, C., Jain, S., Khorsan, R., & Jonas, W. (2015). Rapid Evidence Assessment of the Literature (REAL©): streamlining the systematic review process and creating utility for evidence-based health care. *BMC Research Notes*, 8. <https://doi.org/10.1186/s13104-015-1604-z>
- CRD (Ed.). (2009). *CRD's guidance for undertaking reviews in healthcare* (3. ed). York: Centre for Reviews and Dissemination, University of New York.
- Gough, D., Oliver, S., & Thomas, J. (Eds.). (2012). *An introduction to systematic reviews*. London ; Thousand Oaks, Calif: SAGE.
- Greenhalgh, T., Robert, G., Macfarlane, F., Bate, P., Kyriakidou, O., & Peacock, R. (2005). Storylines of research in diffusion of innovation: a meta-narrative approach to systematic review. *Social Science & Medicine*, 61(2), 417–430. <https://doi.org/10.1016/j.socscimed.2004.12.001>
- Hendl, J. (2007). Význam přehledu pro vědu. *Česká Kinantropologie*, (1), 5–11.
- Klugar, M. (2015). *Systematická review ve zdravotnictví*. Olomouc: Univerzita Palackého v Olomouc.
- Lipsey, M. W., & Wilson, D. B. (2001). *Practical meta-analysis*. Thousand Oaks, Calif: Sage Publications.

²⁰ Počet stránek pro jednotlivé části dokumentu ilustruje proporce celého dokumentu. Vychází z britského kontextu tvorby veřejné politiky a lze jej samozřejmě upravit podle potřeby.

²¹ Booth (2012, pp. 218–219).

- Moher, D., Liberati, A., Tetzlaff, J., Altman, D. G., Group, P., & others. (2009). Preferred reporting items for systematic reviews and meta-analyses: the PRISMA statement. *PLoS Med*, 6(7), e1000097.
- Moodie, C., Stead, M., Bauld, L., McNeill, A., Angus, K., Hinds, K., ... O'Mara-Eves, A. (2012). Plain tobacco packaging: a systematic review. Retrieved from <http://dspace.stir.ac.uk/handle/1893/24420>
- Nekola, M. (2017). *Kritéria kvality výzkumu*. Příloha Metodiky systematického přehledu poznatků pro tvorbu a evaluaci veřejných strategií, Praha.
- Noblit, G. W., & Hare, R. D. (1988). *Meta-ethnography: synthesizing qualitative studies*. Newbury Park: Sage Publications.
- Pawson, R. (2006). *Evidence-Based Policy: A Realistic Perspective*. New Brunswick: Sage Publications.
- Pawson, R., & Tilley, N. (1997). *Realistic Evaluation*. London: SAGE Publications. Retrieved from <http://books.google.cz/books?id=GXagvZwC2bcC>
- Popay, J., Roberts, H. M., Sowden, A., Petticrew, M., Arai, L., Rodgers, M., & Britten, N. (2006). *Guidance on the conduct of narrative synthesis in systematic reviews* (Report). Institute for Health Research. Retrieved from <http://tees.openrepository.com/tees/handle/10149/133990>
- Pope, C., Mays, N., & Popay, J. (2007). *Synthesizing qualitative and quantitative health evidence: a guide to methods*. Maidenhead: Open Univ. Press.
- Shea, B. J., Bouter, L. M., Peterson, J., Boers, M., Andersson, N., Ortiz, Z., ... Grimshaw, J. M. (2007). External Validation of a Measurement Tool to Assess Systematic Reviews (AMSTAR). *PLOS ONE*, 2(12), e1350. <https://doi.org/10.1371/journal.pone.0001350>
- Shea, B. J., Grimshaw, J. M., Wells, G. A., Boers, M., Andersson, N., Hamel, C., ... Bouter, L. M. (2007). Development of AMSTAR: a measurement tool to assess the methodological quality of systematic reviews. *BMC Medical Research Methodology*, 7, 10. <https://doi.org/10.1186/1471-2288-7-10>
- Shea, B. J., Hamel, C., Wells, G. A., Bouter, L. M., Kristjansson, E., Grimshaw, J., ... Boers, M. (2009). AMSTAR is a reliable and valid measurement tool to assess the methodological quality of systematic reviews. *Journal of Clinical Epidemiology*, 62(10), 1013–1020. <https://doi.org/10.1016/j.jclinepi.2008.10.009>
- Stead, M., Moodie, C., Angus, K., Bauld, L., McNeill, A., Thomas, J., ... Bryce, S. L. (2013). Is Consumer Response to Plain/Standardised Tobacco Packaging Consistent with Framework Convention on Tobacco Control Guidelines? A Systematic Review of Quantitative Studies. *PLOS ONE*, 8(10), e75919. <https://doi.org/10.1371/journal.pone.0075919>

4. Seznam výstupů a publikací předcházejících metodice

Veselý, A., Nekola, M., Ochrana, F. a Tollarová. B. 2016. *Zpráva z empirického výzkumu zaměstnanců ministerstev*. Praha: Fakulta sociálních věd.

5. Přílohy

Příloha č. 1 – Přehled významných databází z vybraných vědních oborů

| Zaměření | Název (poskytovatel) | Popis |
|-------------|---|--|
| Víceoborové | Web of Science (Clarivate Analytics) | multioborová časopisecká fultextová databáze; sledování citovanosti vědeckých článků; pravidelně aktualizované bibliografické údaje (včetně abstraktů) o člancích z více jak 10.000 předních světových vědeckých a odborných časopisů ze všech oblastí vědy. Tři části: přírodní vědy, společenské vědy, humanitní vědy |
| | EBSCO | multioborová časopisecká fultextová databáze zahrnující kolem 12.000 časopiseckých fulltextových titulů a řadu specializovaných bibliografických a abstraktových bází nabízených v několika předmětových kolekcích: Academic Search Complete; Business Source Complete; LISTA, Computers & Applied Sciences Complete a další |
| | ProQuest | multioborová časopisecká fultextová databáze; více než 160 vědních oborů; více než 22 000 odborných časopisů; disertační práce a další |
| | SCOPUS (Elsevier) | citační a abstraktová databáze; 16 000 vybraných peer-reviewed vědeckých časopisů z oblasti přírodních věd, technických věd, medicíny, společenských věd, se zaměřením na evropskou produkci (včetně vybraných časopisů z České republiky); 23 miliónů záznamů o patentech, záznamy článků ve sbornících konferencí a další informace |
| | Google Scholar | vyhledávač akademických prací; zahrnuje všechny možné typy studií včetně odborných článků, závěrečných prací, knih apod. |
| Zdraví | PsycINFO (American Psychological Association; Wolters Kluwer – Ovid) | bibliografická a abstraktová databáze Americké asociace psychologů (APA) pokrývající světovou literaturu o psychologii a souvisejících oborech (psychiatrie, sociologie, antropologie, pedagogika a andragogika, lingvistika a farmakologie) od počátku 19. století až do současnosti. Obsahuje články z odborných recenzovaných časopisů, záznamy knih či kapitol knih, odborné zprávy a disertace z oblasti psychologie. |
| | Medline (Národní lékařská knihovna USA) | zdroj informací v lékařství; kompletní databáze obsahuje přes 13 miliónů záznamů od roku 1966 do současnosti; citace a abstrakty celosvětové lékařské literatury včetně výzkumu, klinické praxe, administrativy, politických aspektů a služeb pro ochranu zdraví. |

| | | |
|------------------------------|--|---|
| | The Cochrane Library (<i>Cochrane Collaboration; Wiley Interscience</i>) | kolekce databází obsahující vysoce kvalitní, nezávislé informace pro lékařskou praxi (klinická praxe, klinické zkoušky, léčebné postupy, použití léčiv). Skládá se z Cochrane Database of Systematic Reviews (CDSR) (přes 5 500 záznamů); Database of Abstracts of Reviews of Effects (DARE) (kolem 9 000 záznamů); Cochrane Central Register of Controlled Trials (CENTRAL) (přes 550 tis. záznamů); NHS Economic Evaluation Database (NHSEED) (přes 24 000 záznamů) a dalších zdrojů. |
| | Embase (<i>Elsevier</i>) | bibliografická databáze z oboru lékařství a příbuzných oborů se zaměřením na evropské zdroje |
| Humanitní a společenské vědy | Campbell Library (<i>Campbell Collaboration</i>) | kolekce zdrojů obsahující vysoce kvalitní, nezávislé informace o intervencích v sociální oblasti (obdoba Cochrane Library). Součástí je i databáze systematických přehledů Campbell Systematic Reviews |
| | International Bibliography of Social Sciences (<i>LSI</i>) | bibliografická databáze s téměř 2,5 mil. záznamů včetně abstraktů z časopisů a knih z oblasti společenských věd; více jak 100 zemí a 90 jazyků; retrospektiva od roku 1951. Pokrývá obory ekonomika, politické vědy, vědy o chování, sociální vědy |
| | Social Policy and Practice (<i>Centre for Policy on Ageing; Wolters Kluwer – Ovid</i>) | databáze abstraktů z oblastí sociální péče se zaměřením na sociální péči o mládež a seniory; orientace na aplikovaný výzkum a praxi. Obsahuje data ze čtyř informačních zdrojů: AgeInfo; ChildData; Planex; Social Care Online. |
| | C.E.E.O.L. | online archiv zpřístupňující více než 1400 odborných a vědeckých časopisů a dalších digitálních dokumentů z oblasti střední, východní a jihovýchodní Evropy se zaměřením na humanitní a sociálně-vědní obory |
| Ostatní | LISA – Library, Information Science Abstracts (<i>CILIP</i>) | databáze abstraktů z více jak 480 periodik publikovaných ve 20 jazycích v 68 zemích; pokrývá oblasti knihovnictví a odborných knihoven, informatiky, informační vědy, managementu knihoven, vyhledávání v online databázích, nové informační technologie, expertní systémy, strojový překlad, vydavatelství, audiovizuální materiály, internetové technologie a další |
| | Computer and information systems abstracts (<i>ProQuest</i>) | databáze dokumentů technické literatury zabývající se problematikou informací (uložení, operace s nimi, získání); více jak 3 000 seriálových i jednorázových titulů z období od roku 1968 do současnosti |

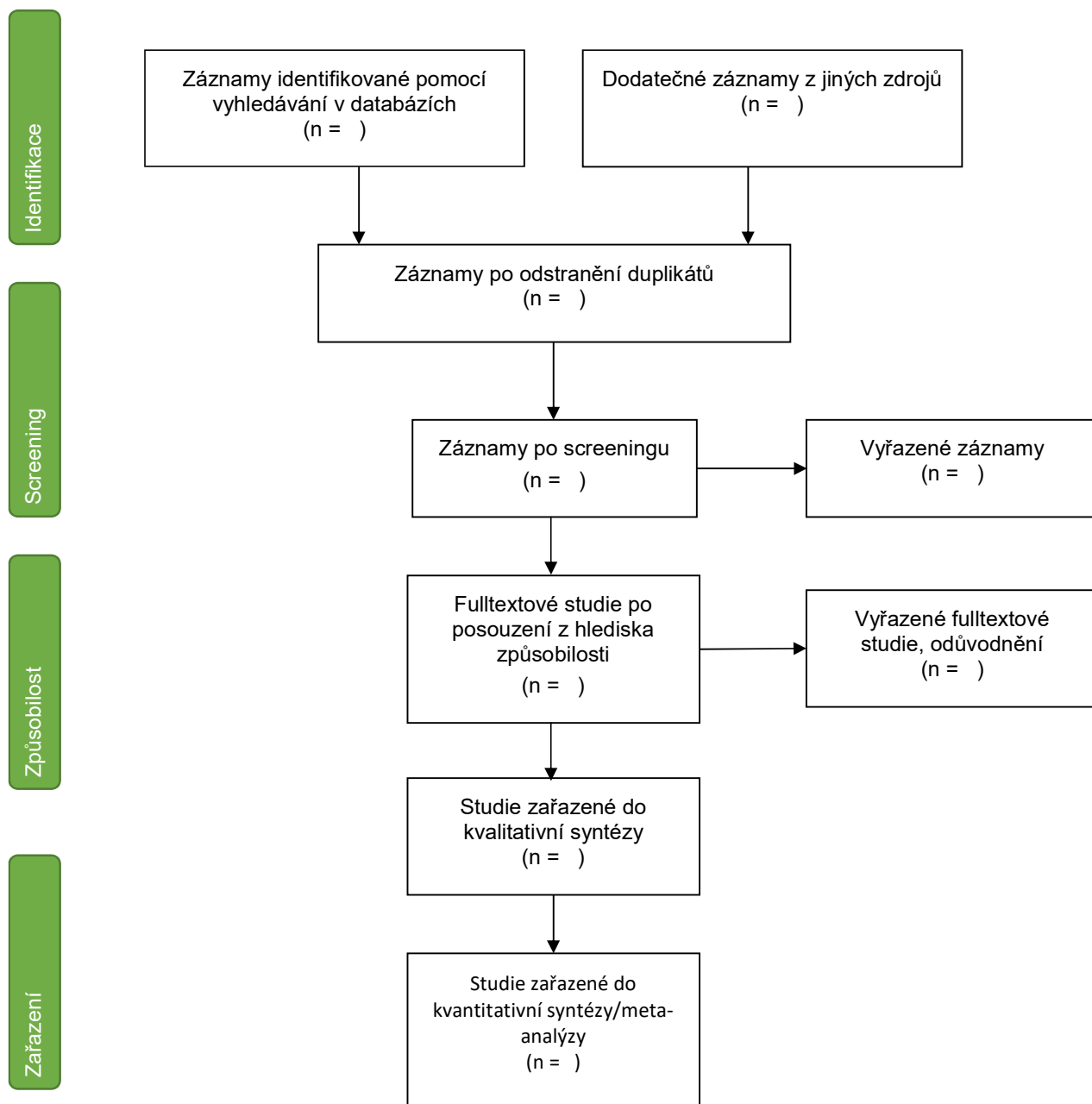
| | | |
|--|--|--|
| | ERIC – Education Resources Information Centre (<i>Institute of Education Sciences</i>) | největší a nejvýznamnější databáze pro oblast výchovy a vzdělávání; více než 1,6 mil. záznamů časopisů, knih, výzkumných správ, konferenčních sborníků, dizertací atd. s retrospektivou od roku 1966 (u více jak 100 tisíc záznamů odkaz na plný text) |
|--|--|--|

Na tomto místě je nutné upozornit, že zatímco vyhledávání v uvedených databázích je až na výjimky zdarma, přístup k plným textům studií je obvykle placený. Dle zjištění autoraského týmu nemají pracovníci ministerstev k těmto zdrojům obvykle přístup a podobná situace panuje i v jiných organizacích veřejné správy. Nedostupnost plných textů tak může být jednou z největších překážek využívání výsledků vědeckého výzkumu při strategické práci a tvorbě veřejných politik obecně.

Situaci lze alespoň částečně řešit spoluprací s akademickými pracovišti, které mají přístup do databází zakoupený. Podrobný seznam elektronických zdrojů dostupných na dvou největších českých univerzitách lze dohledat na jejich portálech:

- [Portál elektronických zdrojů Univerzity Karlovy](#)
- [Portál elektronických informačních zdrojů Masarykovy Univerzity](#)

Příloha č. 2 – PRISMA diagram



Zdroj: (Moher et al., 2009); upraveno

Příloha č. 3 – Posouzení kvality systematického přehledu

Nástroj AMSTAR byl vyvinut k **hodnocení kvality systematických přehledových studií a meta-analýz**. Obsahuje celkem 11 položek zaměřených na metodologickou kvalitu posuzovaných studií se čtyřmi možnostmi hodnocení (Ano; Ne; Nelze zodpovědět; Nelze aplikovat). Kladné odpovědi se posléze sečtou a výsledné skóre se vyhodnotí. Autoři nástroje nestanovili žádnou hraniční hodnotu ne/dostatečné kvality studie a je tak na posuzovateli, zda vyhodnotí výsledek jako přijatelný či nikoliv.

Otázky pro posouzení kvality jsou následující:

1. Byl uveden a priori výzkumný design?
2. Byla extrakce dat provedena nezávisle alespoň dvěma lidmi?
3. Bylo vyhledávání literatury dostatečně detailní?
4. Byl zohledněn status publikace (např. šedá literatura)?
5. Byl uveden seznam zahrnutých a vyloučených studií?
6. Byly uvedeny základní charakteristiky zahrnutých studií?
7. Byla posouzena (a uvedena) kvalita zahrnutých studií?
8. Byla kvalita studií využita při formulaci závěrů?
9. Byly použity vhodné metody pro slučování závěrů jednotlivých studií (týká se zejména kvantitativních závěrů)?
10. Byla posouzena možnost publikačního zatížení (*publication bias*)?
11. Byl vyjasněn možný konflikt zájmů?

Kompletní seznam otázek s doprovodnými poznámkami je dostupný na oficiálních webových stránkách [AMSTAR](#). Zde jsou také dostupné publikace poskytující informace o nástroji a ověření jeho spolehlivosti (viz Shea, Bouter, et al., 2007; Shea, Grimshaw, et al., 2007; Shea et al., 2009).