

KRAJINNÉ OKRSKY

- NĚKOLIK VÝCHOZÍCH POZNATKŮ

ÚVOD: KRAJINNÝ OKRSEK V POJETÍ KRAJINY DLE EVROPSKÉ ÚMLUVY O KRAJINĚ

1. KRAJINNÝ OKRSEK JAKO HOMOGENNÍ ČÁST KRAJINY
2. NÁVAZNOST (SKLADEBNOST) KRAJINNÝCH OKRSKŮ VŮČI ČLENĚNÍ ÚZEMÍ KRAJE
3. VYMEZENÍ HRANIC KRAJINNÝCH OKRSKŮ – VYBRANÁ HLEDISKA

ATELIER V IVAN VOREL, JIŘÍ KUPKA, SIMONA VONDRÁČKOVÁ

(UVÁDÍME PŘÍKLADY, VZNIKLÉ SPLUPRACÍ S FIRMAMI ATELIER T-PLAN, EKOTOXA)

Prezentace pro druhý miniworkshop projektantů k územní studii krajiny MMR 14.5.2018 – doplněná

ÚVOD: KRAJINNÝ OKRSEK V POJETÍ KRAJINY DLE EVROPSKÉ ÚMLUVY O KRAJINĚ

ÚSK bude zpracována v souladu s požadavky Evropské úmluvy o krajině (Metodický pokyn, část B), odst. 1)

Proto by měla ÚSK vycházet z pojetí krajiny dle EÚoK, dle Důvodové zprávy a podle Doporučení o pokynech pro implementaci EÚoK:

- ▶ Krajina je pojímána jako část území, jejíž charakter (viditelná podoba) je vnímán lidmi.
- ▶ Krajina je základem pro identifikaci obyvatel s jejich bezprostředním prostředím, ve kterém žijí a pracují, v čemž hraje roli i smyslové a emoční vnímání rozmanitosti a zvláštních historických a kulturních charakteristik tohoto prostředí
- ▶ Krajina tvoří celek, jehož části jsou brány v úvahu současně v jejich vzájemných vztazích
- ▶ Cílová kvalita je vyjádřením požadavků na charakter prostředí
- ▶ Ochrana krajiny sestává z opatření na ochranu současného charakteru a vlastností krajiny (na typickou přírodní nebo kulturní konfiguraci)

ÚVOD: KRAJINNÝ OKRSEK V POJETÍ KRAJINY DLE EVROPSKÉ ÚMLUVY O KRAJINĚ

Pojem „krajinný okrsek“ odpovídá dle *Doporučení o pokynech pro implementaci EÚoK, Příloha 1* pojmu „krajinných jednotek“, které mají být vymezeny v krajinné studii a které jsou prostředkem integrace (spíše „převedení“) problematiky krajiny do obecného postupu (územního) plánování (formou podmínek využití a rámcových opatření)- (to je odpověď na otázku „proč se vymezují krajinné okrsky)

- ▶ Krajinná jednotka se musí vztahovat k určitému místu – k určitému kulturnímu prostoru, se kterým se mohou obyvatelé identifikovat

Krajinný okrsek jakožto krajinná jednotka v pojetí krajiny dle EÚoK má tyto vlastnosti:

- ▶ krajinný okrsek je základní jednotkou členění, která je logicky vymezená z hlediska prostorového ohraničení, přírodních a kulturně-historických podmínek, způsobu využití a tendencí vývoje
- ▶ krajinný okrsek je individuální a charakterově svébytnou částí krajiny, vnímanou obyvateli

1. KRAJINNÝ OKRSEK JAKO HOMOGENNÍ ČÁST KRAJINY

„Krajinný okrsek je základní skladebná relativně homogenní část krajiny, která se od sousedních krajinných okrsků odlišuje svými přírodními, popř. jinými charakteristikami a způsobem využití“.
(Metodický pokyn „Zadání ÚSK“, MMR, MŽP 2016)

Pokud se na tuto definici budeme dívat optikou Evropské úmluvy o krajině, můžeme dojít k následujícímu názoru:

- ▶ Jedná se o logickou prostorovou a charakterovou část krajiny, jejíž podstata spočívá ve vizuálně čitelných vlastnostech krajiny včetně využití území.
- ▶ Nejedná se proto pouze o takovou část krajiny, jejíž charakter je dán výhradně funkčním využitím ve smyslu Land Use nebo charakterem krajinného pokryvu ve smyslu Land Cover,

CO TO ZNAMENÁ „HOMOGENNÍ ČÁST KRAJINY“?

- ▶ Homogenita (stejnorodost) krajiny se projevuje v přítomnosti stejnorodých charakteristických prvků a struktur. Stejnorodost prvků a struktur znamená, že vznikly v závislosti na stejných podmínkách, které vytvořily základní prostorový rámec a které podmínily způsob a míru antropogenního ovlivnění krajiny – osídlení, hospodářského využití, kultivace a ztvárnění krajiny.
- ▶ Tato definice navazuje na pojetí krajiny dle Evropské úmluvy o krajině, které zdůrazňuje charakter jako vizuální podobu a výrazné nebo charakteristické vlastnosti krajiny utvářené přírodní konfigurací nebo lidskou činností. Jedná se tudíž také o vizuálně vnímatelné prostorové a charakterové členění krajiny.



V zahraničí existuje členění na „krajinné prostory“ (viz několik příkladů), které může být inspirativní pro vymezení krajinných okrsků:

- ▶ Ohraničení krajinných prostorů se odvíjí od přírodních daností a od aktuálních struktur využití
- ▶ „krajinné prostory jsou prostorové jednotky, které jsou vymezeny na základě jejich krajinné jedinečnosti.“
- ▶ „tři kritéria pro ohraničení krajinných prostorů jsou georeliéf, formy vegetace a formy osídlení“.

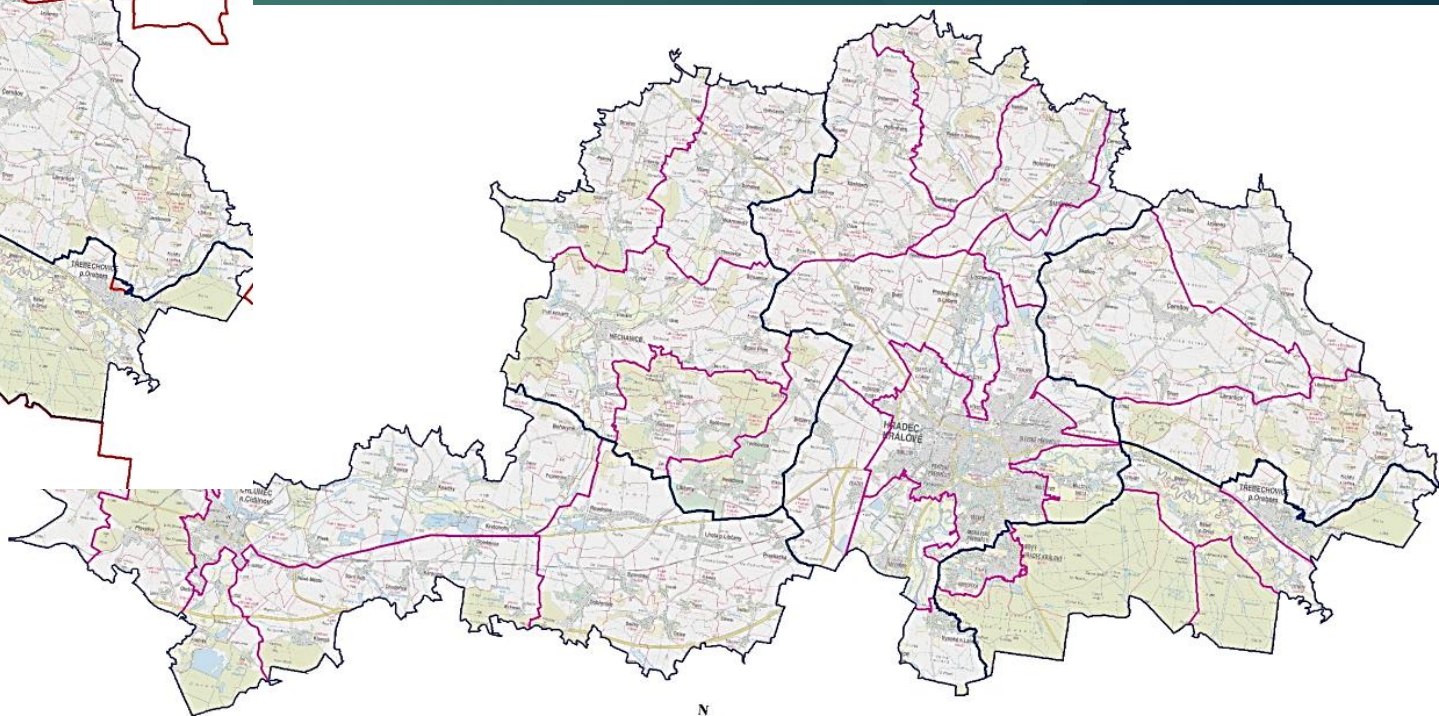
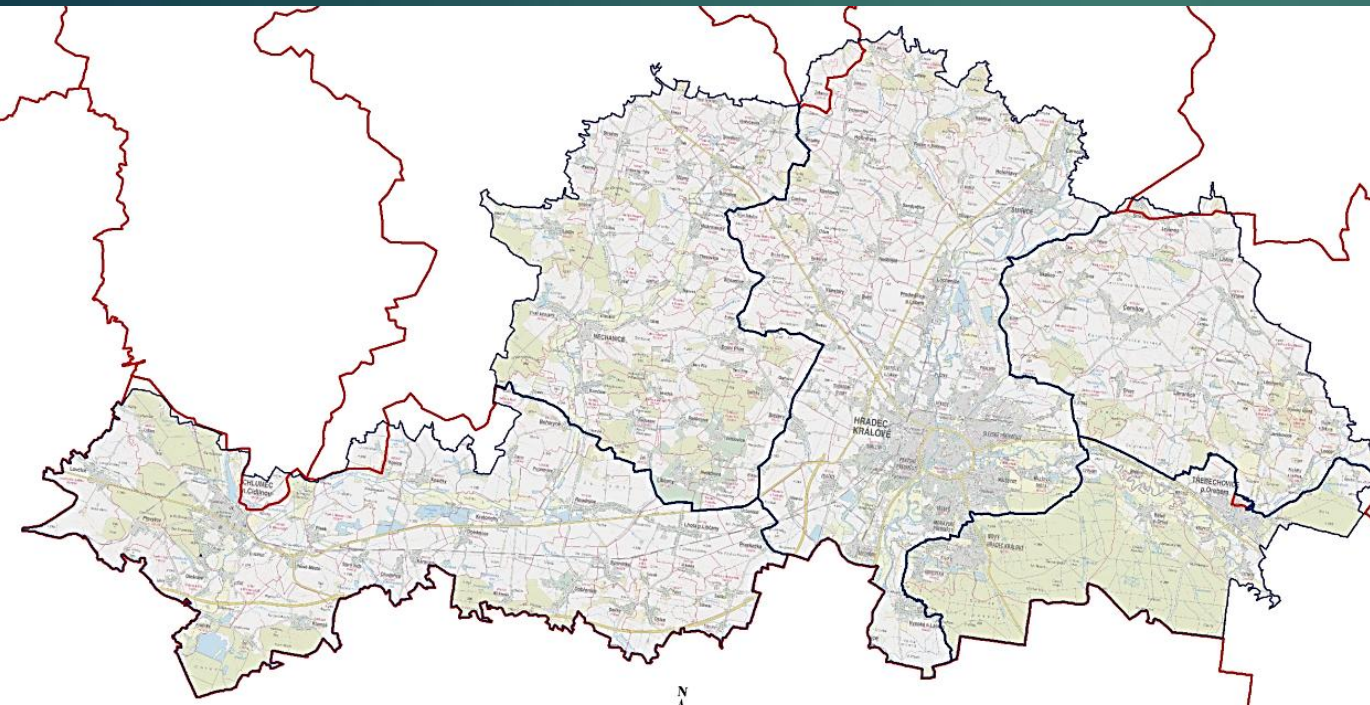
2. NÁVAZNOST (SKLADEBNOST) KRAJINNÝCH OKRSKŮ VŮČI ČLENĚNÍ KRAJINY KRAJE

ÚSK navazuje na vymezení vlastních krajin a definování cílových kvalit krajiny v ZÚR - bude řešit

- ▶ zpřesnění vymezení vlastních krajin a zpřesnění cílových kvalit krajiny pro krajinu ORP
- ▶ stanovení cílové vize krajiny a priorit vývoje krajiny ve vazbě na ZÚR (reaguje na upřesněné cílové kvality, definované pro vlastní krajiny, ve kterých leží území řešeného ORP)
- ▶ definování hodnot, rizik a limitů pro území ORP
- ▶ vymezení krajinných okrsků jako základních skladebných relativně homogenních částí krajiny

2. NÁVAZNOST (SKLADEBNOST) KRAJINNÝCH OKRSKŮ VŮČI ČLENĚNÍ KRAJINY KRAJE

Příklad - návaznost „krajín“ dle Vyhl. 500/2006 Sb. ve znění Vyhl. 13/2018 Sb. vymezených na území Královéhradeckého kraje na „krajinné okrsky“ ORP Hradec Králové (ATELIER T-PLAN, VRV, ATELIER V, 2018)



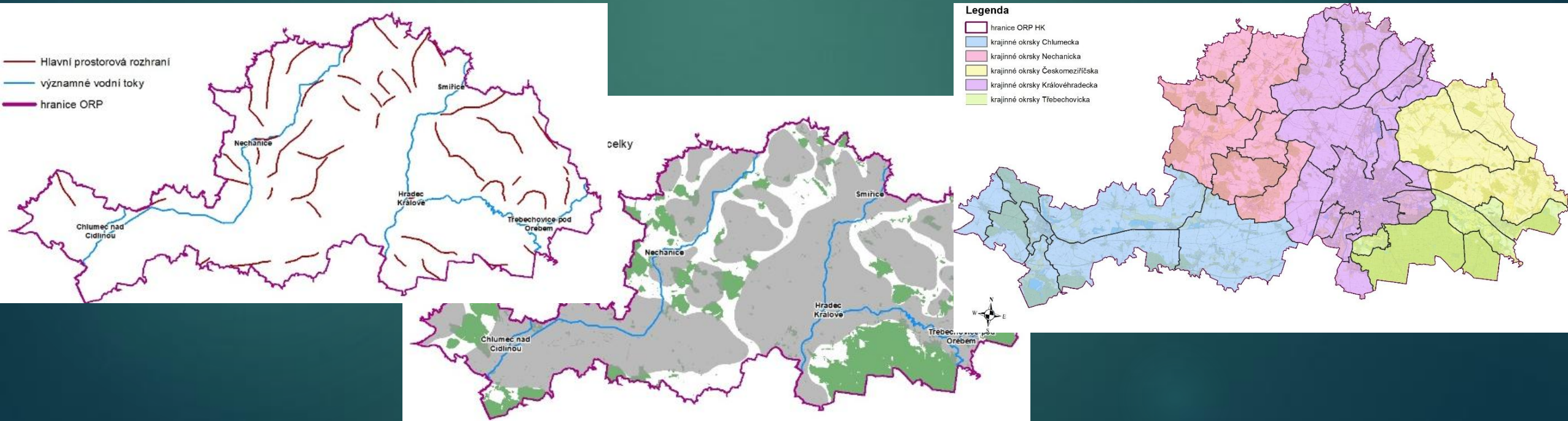
2. NÁVAZNOST (SKLADEBNOST) KRAJINNÝCH OKRSKŮ VŮČI ČLENĚNÍ KRAJINY KRAJE

- ▶ Pokud jsou v ZÚR vymezeny pouze **typy krajiny**, nelze pro ně definovat „cílové kvality krajiny“, které znamenají vyjádření požadavků a přání lidí na charakter prostředí, v němž žijí, formulované pro danou krajinu kompetentními veřejnými orgány (EÚoK). (typy krajiny se na území kraje opakují a nemohou se tudíž k nim obyvatelé vyjádřit jak ke svým vlastním krajinám)
- ▶ Pokud jsou **typy krajiny** na území kraje dále individualizovány (např. oblastmi krajinného rázu nebo jinak), budou tyto individuální jednotky dále členěny na krajinné okrsky.
- ▶ Pokud jsou na území kraje vymezeny „**krajiny**“ dle Vyhl. 500/2006 Sb. ve znění Vyhl. 13/2018 Sb. (resp. „vlastní krajiny“ dle EÚoK), budou dále členěny na krajinné okrsky.

3. VYMEZENÍ HRANIC KRAJINNÝCH OKRSKŮ

Vzhledem k tomu, že krajinné okrsky jsou skladebnými částmi „krajiny“ („vlastních krajiny“), budou se vymezovat podle podobných kritérií jako „krajiny“ – podle přírodních podmínek a způsobu využití (prostorových a charakterových aspektů s přihlédnutím k možným návrhovým opatřením a rozvojovým tendencím)

► pomocí „empirického členění krajiny dle charakteru“ (ORP HrKr)



3. VYMEZENÍ HRANIC KRAJINNÝCH OKRSKŮ

- ▶ pomocí „superpozice dílčích krajinných rozhraní“ (zejména biogeografie, geomorfologie, hydrologie, typy krajiny dle využití, dle osídlení, půdorysné typy sídel, rozložení osídlení, soustředění přírodních hodnot, kulturních a historických hodnot atd.)

