

Černošice

využití Územní studie krajiny správního obvodu obce s rozšířenou působností Černošice při práci orgánu územního plánování

Ing. arch. Klára Zvěřevová a Ing. ak. arch. Sylva Matějková, Městský úřad Černošice



- **ORP ČERNOŠICE**
79 obcí
154 000 obyvatel
cca 2 000 žádostí o závazné stanovisko/rok
12 referentů OÚP



- **Vedoucí zpracovatelského týmu:**

Ing.arch. Veronika Šindlerová

- **Obytnost krajiny a rekreace**

- *Gestoři/autoři:* Ing. arch. Veronika Šindlerová, Ph.D., Ing. Vojtěch Novotný, Ph.D.

- Pohlíží na krajinu SO ORP Černošice optikou lidí, kteří v krajině hledají místo pro svou rekreaci, regeneraci duševních i fyzických sil a zdroj své identity. Optikou obyvatel území, kteří v krajině hledají místo pro svou každodenní rekreaci po zaměstnání či po škole. Ale rovněž optikou návštěvníků, turistů, kteří v krajině hledají místo pro pěší a cyklistické výlety, pro návštěvy přírodních atrakcí a prohlídky kulturních a historických pamětihodností.

- **Ochrana přírody a krajiny / ÚSES / ekologická stabilita krajiny**

- *Gestor/autor:* Ing. Milena Morávková

- Pohlíží na krajinu SO ORP Černošice optikou chráněných zájmů přírody a krajiny a optikou ekologické stability krajiny. Optikou volně žijících živočichů a rostlin a jejich životních potřeb a prostředí pro jejich existenci, migraci či rozmnožování.

- **Lokální migrace**

- *Gestor/autor:* Ing. Zdeněk Keken, Ph.D.

- Pohlíží na krajinu SO ORP Černošice optikou migrujících volně žijících živočichů, narážejících v území na nejrůznější bariéry migrace a hledajících vhodné prostředí pro volný pohyb mezi svými stanovišti.

- **Voda v krajině**

- *Gestoři/autoři:* Ing. Václav Hradílek, Ing. Petr Bašta, doc. Ing. Petr Máca, Ph.D.

- Pohlíží na krajinu SO ORP Černošice optikou vody a vodního režimu. Optikou vody jako životodárné tekutiny a základu všeho živého, ale také jako jednoho z živlů s nespoutanou fyzickou silou, pokud je jí hodně.

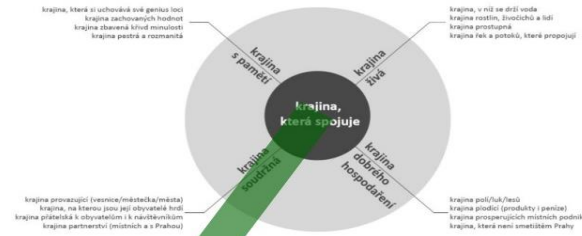
- **Sídla v krajině**

- *Gestor/autor:* prof. Ing. arch. Karel Maier, CSc.

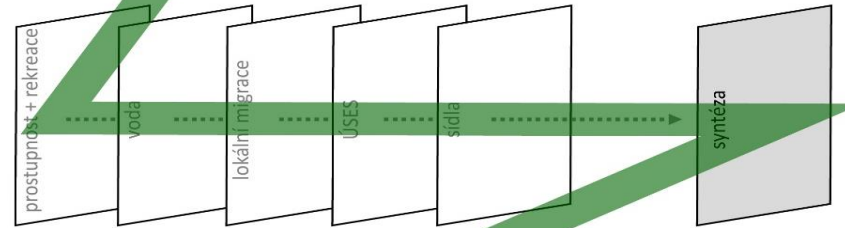
- Pohlíží na krajinu SO ORP Černošice optikou sídel, dynamiky jejich rozvoje ve vztahu k jejich interakci s krajinou mimo sídla. Přitom přihlíží k potenciálu jednotlivých sídel zabezpečit základní obsluhu jejich obyvatel jako součást kvality jejich života.

Všechny vrstvy, součásti a výkresy návrhové části Územní studie krajiny SO ORP Černošice jsou stejně důležité a fungují zásadně jen jako jeden celek. Vzájemně se doplňují.

CÍLOVÁ VIZE KRAJINY



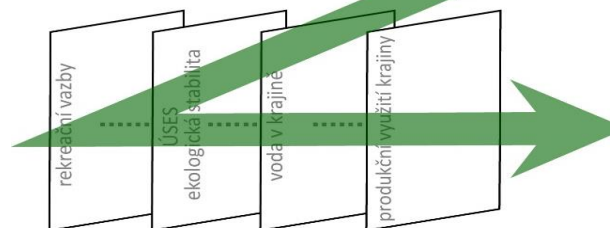
CÍLOVÉ KVALITY KRAJINY



KONCEPCE USPOŘÁDÁNÍ KRAJINY



NÁVRH USPOŘÁDÁNÍ KRAJINY

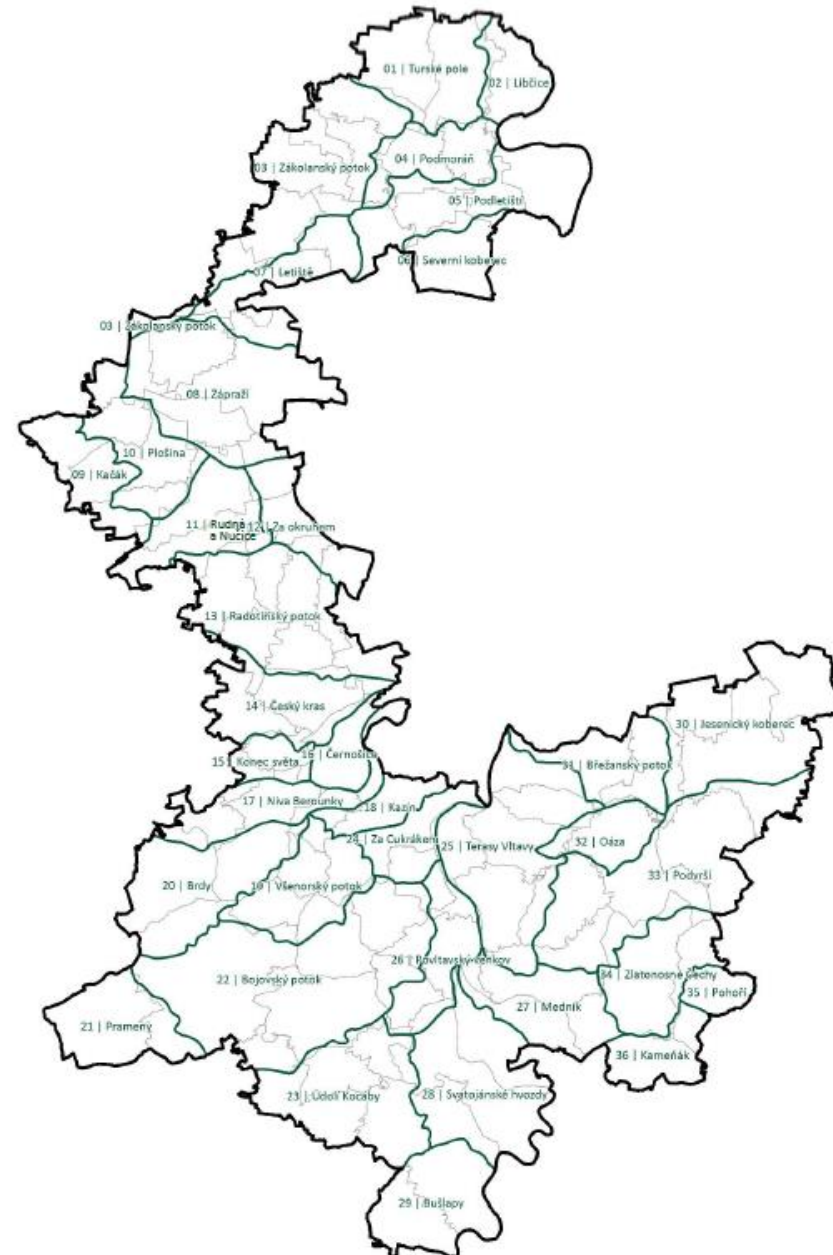


VODA: KLÍČOVÉ TÉMA KRAJINY SO ORP ČERNOŠICE



- **Vodní režim krajiny SO ORP Černošice je vážně narušen, hydrologický potenciál krajiny je prakticky vyčerpán, a to zejména v důsledku:**
- **vysoké míry urbanizace**, a tedy v důsledku vysokého podílu zástavby a zpevněných ploch, bez schopnosti vsakovat vodu a zpomalit povrchový odtok srážkové vody
- **vysoké míry přetvoření vodních toků a jejich niv**, zvláště pak zatrubnění, regulace a napřímení koryt vodních toků
- **deficitu ploch s vyšší retenční schopností** v intenzivně zemědělsky využívaných částech krajiny s vysokou mírou zornění a zhutnění půdy
- **srážkového stínu a přehřívání krajiny** v okolí tepleného ostrova hlavního města Prahy a navazující intenzivně urbanizované suburbánní zóny.
- **Již dnes je situace vodního režimu krajiny SO ORP Černošice alarmující.** Další zhoršování stavu nastíněného výše, zejména pak další plošný rozvoj zastavěných území sídel, a to v celém území SO ORP Černošice, může mít pro krajinu SO ORP Černošice tyto následky:
- **v území nebude voda** pro přírodu ani pro lidi, vodu bude do území nutné uměle přivést
- **krajina vysuší a získá stepní až polopouštní charakter**, obyvatelé si budou muset zvyknout na novou estetiku krajiny, na proměnu jejího rázu
- **krajina bude stále teplejší a více přehřátá**, v letním období se stane nehostinným místem k životu, v krajním případě pak zcela neobyvatelnou.
- V částech území, kde je již dnes situace alarmující, může jakýmkoli dalšími negativními zásahy (například dalším plošným rozvojem zástavby) nejen dále zhoršit stav v postiženém území samotném, ale přispívá k rozšíření problému do větší plochy mimo území, kde problém vzniká. Rozsah území, kde je situace alarmující, se tak zvětší. Totéž platí i o zhoršování stavu těch částí území SO ORP Černošice, kde situace zatím kritická není. Jakékoli zhoršení stavu v dnes relativně vyvážených územích, rovněž přispěje k eskalaci problému v území navazujících.

SCHÉMA KRAJINNÝCH OKRSKŮ



[01 | Turské pole](#)

[02 | Libčice](#)

[03 | Zákolanský potok](#)

[04 | Podmoráň](#)

[05 | Podletišť](#)

[06 | Severní koberec](#)

[07 | Letiště](#)

[08 | Zápraží](#)

[09 | Kačák](#)

[10 | Plošina](#)

[11 | Rudná a Nučice](#)

[12 | Za okruhem](#)

[13 | Radotínský potok](#)

[14 | Český kras](#)

[15 | Konec světa](#)

[16 | Černošice](#)

[17 | Niva Berounky](#)

[18 | Kazín](#)

[19 | Všenorský potok](#)

[20 | Brdý](#)

[21 | Prameny](#)

[22 | Bojovský potok](#)

[23 | Údolí Kocáb](#)

[24 | Za Cukrákem](#)

[25 | Terasy Vltavy](#)

[26 | Povltavský venkov](#)

[27 | Medník](#)

[28 | Svatojánské hvozdy](#)

[29 | Bušlap](#)

[30 | Jesenický koberec](#)

[31 | Břežanský potok](#)

[32 | Oáza](#)

[33 | Podvřší](#)

[34 | Zlatonosné Čechy](#)

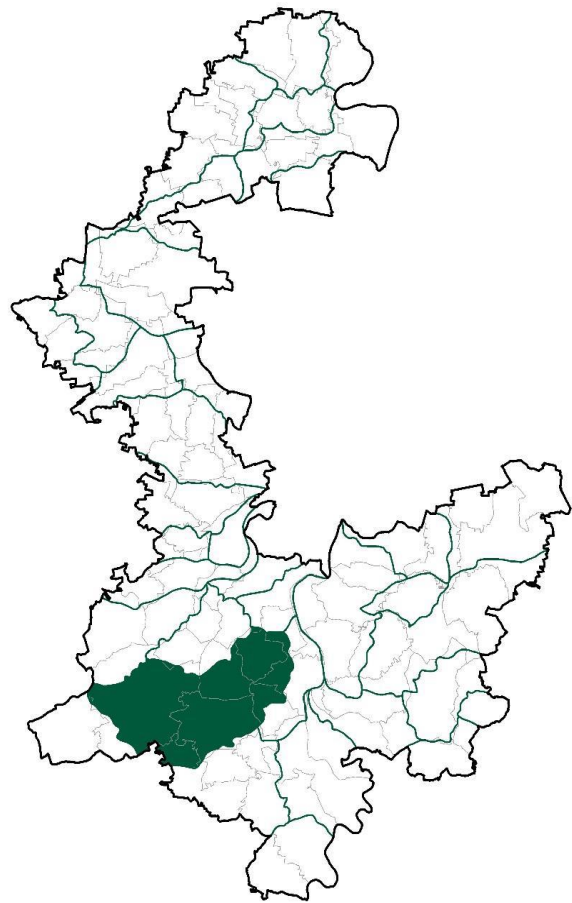
[35 | Pohoří](#)

[36 | Kameňák](#)

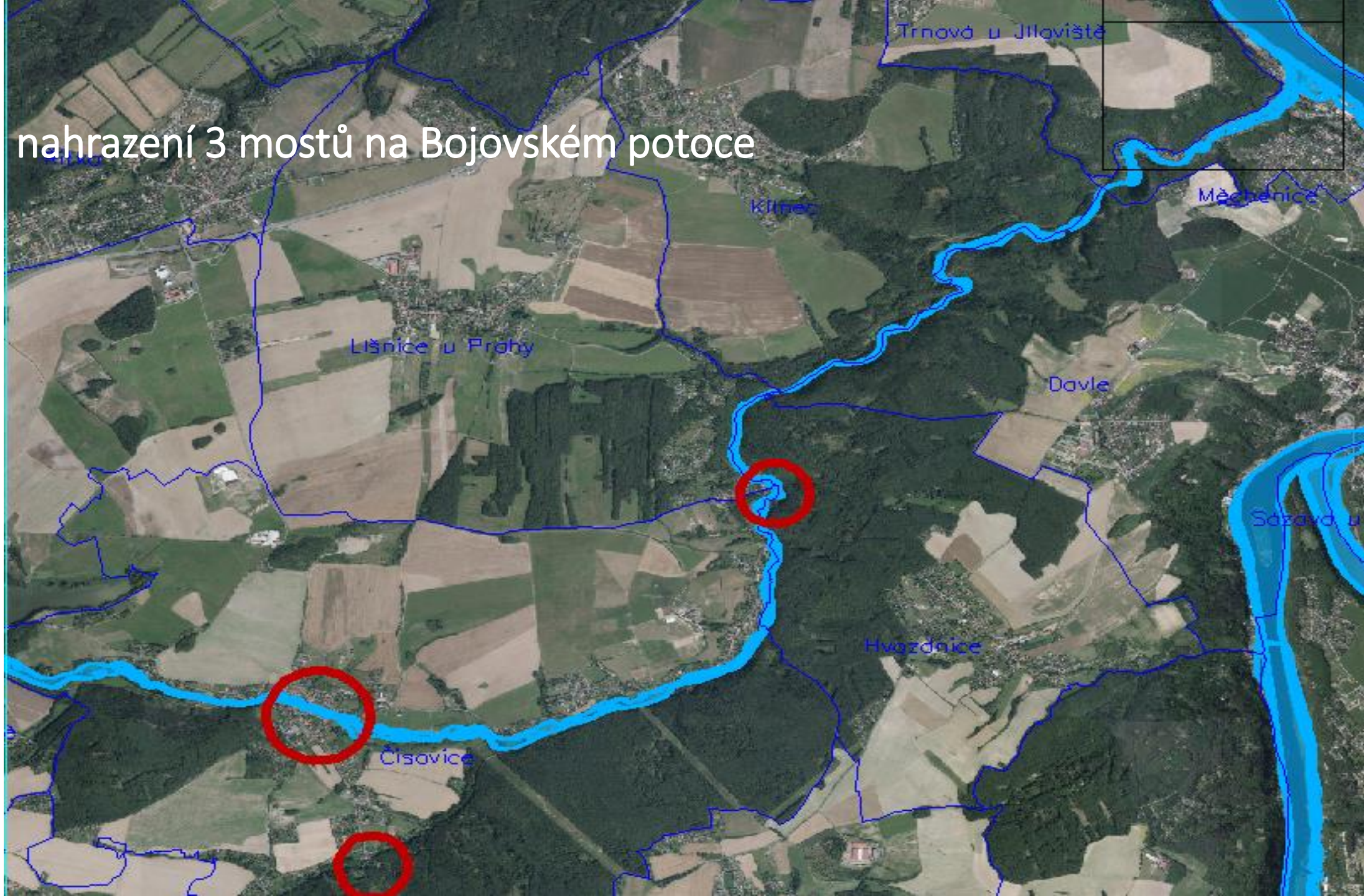
využívání územní studie krajiny

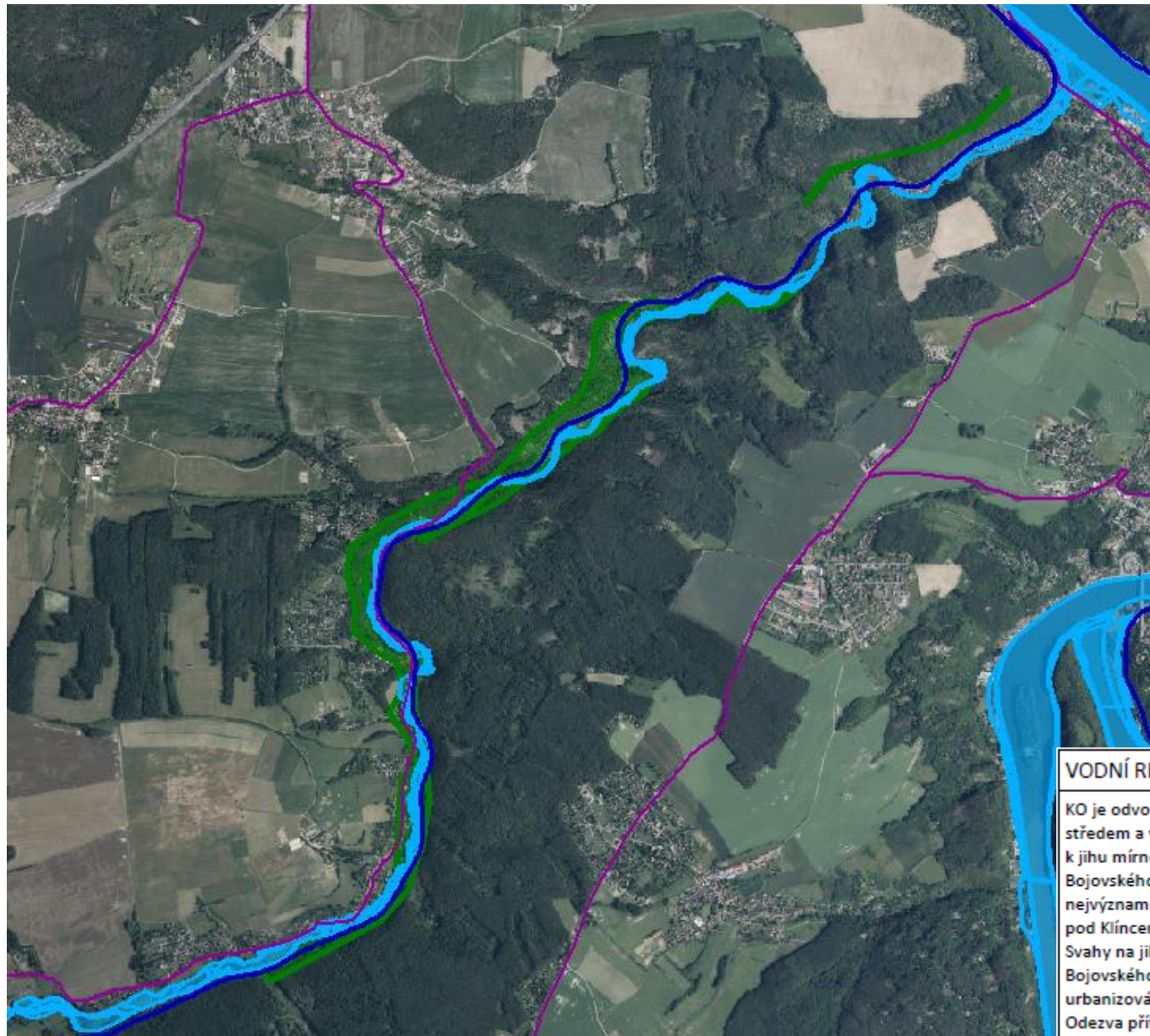
- pořizování územních plánů – zadání, vyhodnocování námitek, připomínek, stanovisek, dohody s dotčenými orgány
- územně plánovací informace
- závazná stanoviska
- EIA
- aktualizace ZUR

krajinný okrsek 22 Bojovský potok



nahrazení 3 mostů na Bojovském potoce



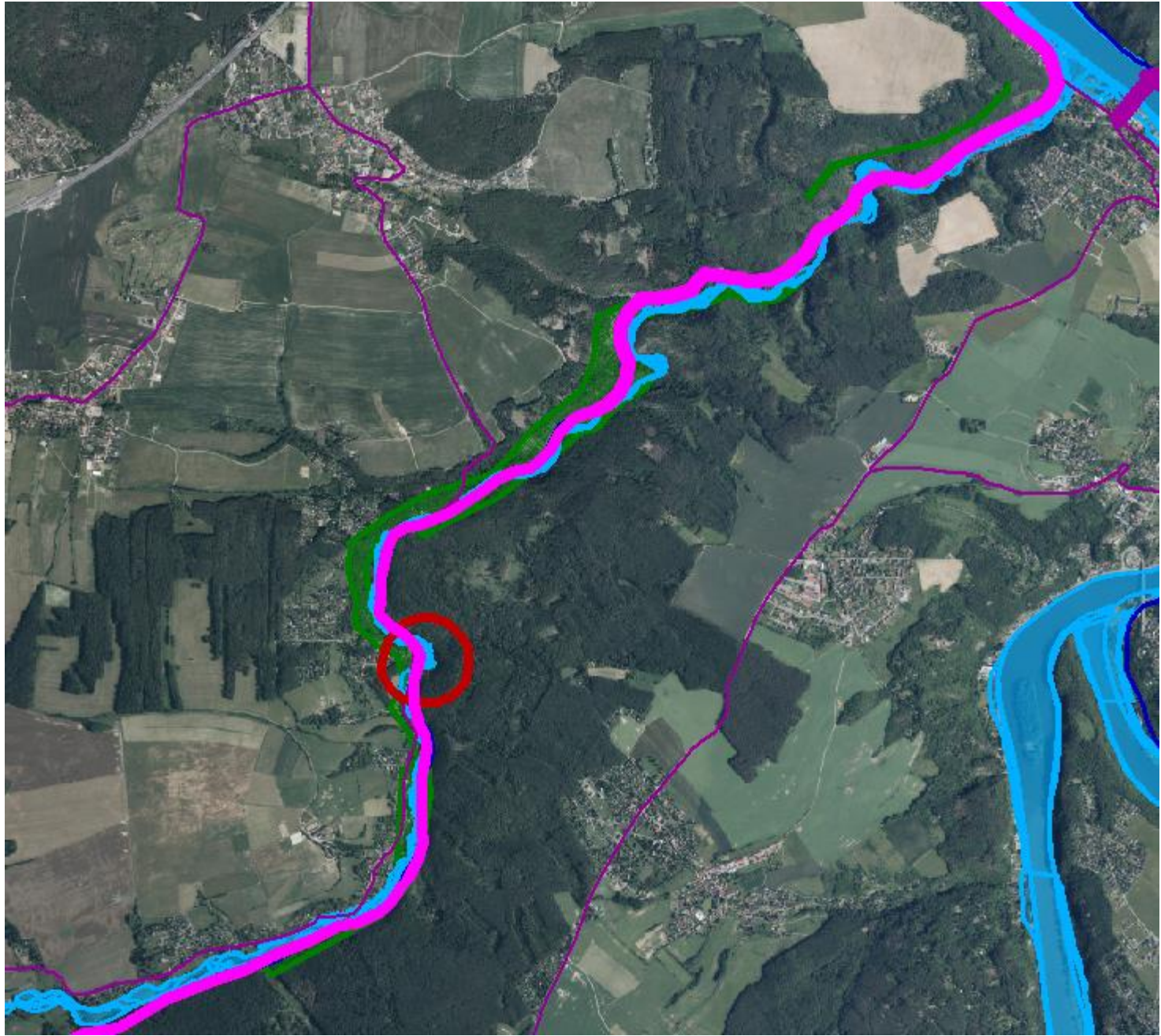


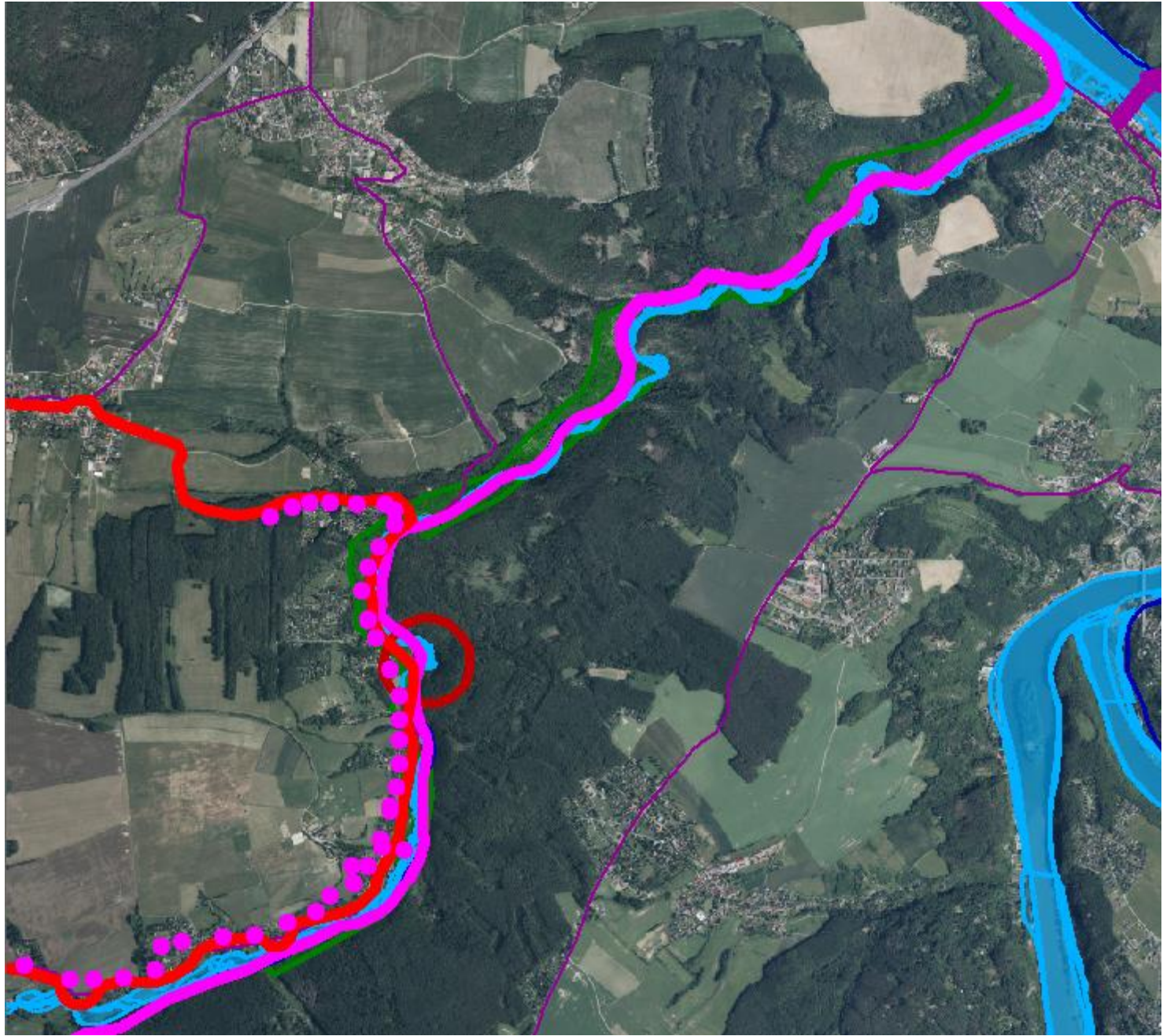
VODNÍ REŽIM

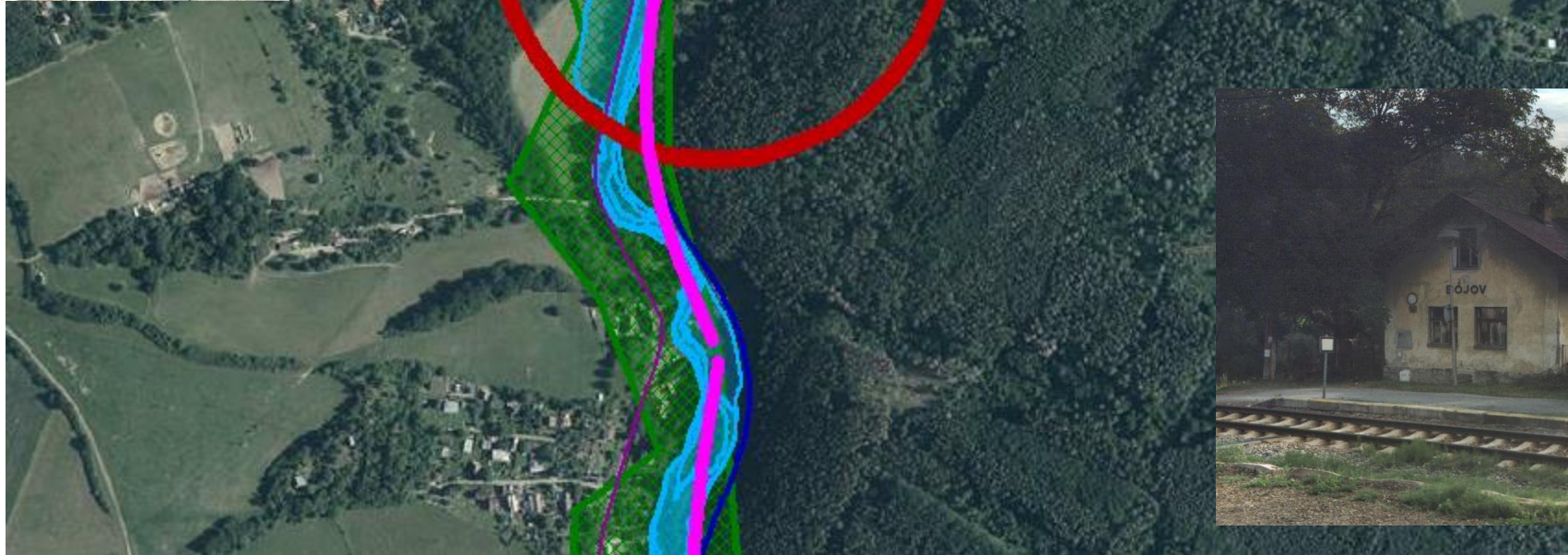
KO je odvodňován Bojovským potokem, který pramení za západní hranicí KO, na západě území KO protéká jeho středem a ve východní polovině při jižní hranici KO. Povodí Bojovského potoka má převážně charakter od severu k jihu mírně nakloněné roviny členěné údolím levobřežních přítoků Bojovského potoka. Především dolní tok Bojovského potoka včetně jeho přítoků mají údolí hluboce zařízlá do okolního terénu. Z pravobřežních přítoků je nejvýznamnější Zahořanský potok, který se do Bojovského potoka vlévá pod Čisovicemi. Údolí Bojovského potoka se pod Klínцем zavírá do hlubokého zalesněného kaňonu, ze kterého se vlévá do Vltavy.

Svahy na jihu KO jsou prakticky bez výjimky zalesněné a srážkové vody z nich odtékají povrchové odtokem přímo do Bojovského potoka. Povodí přítoků mají své vrchní partie využívané k zemědělskému hospodaření anebo jsou urbanizovány.

Odezva přítoků Bojovského potoka na přívalové srážky je relativně velmi rychlá.





















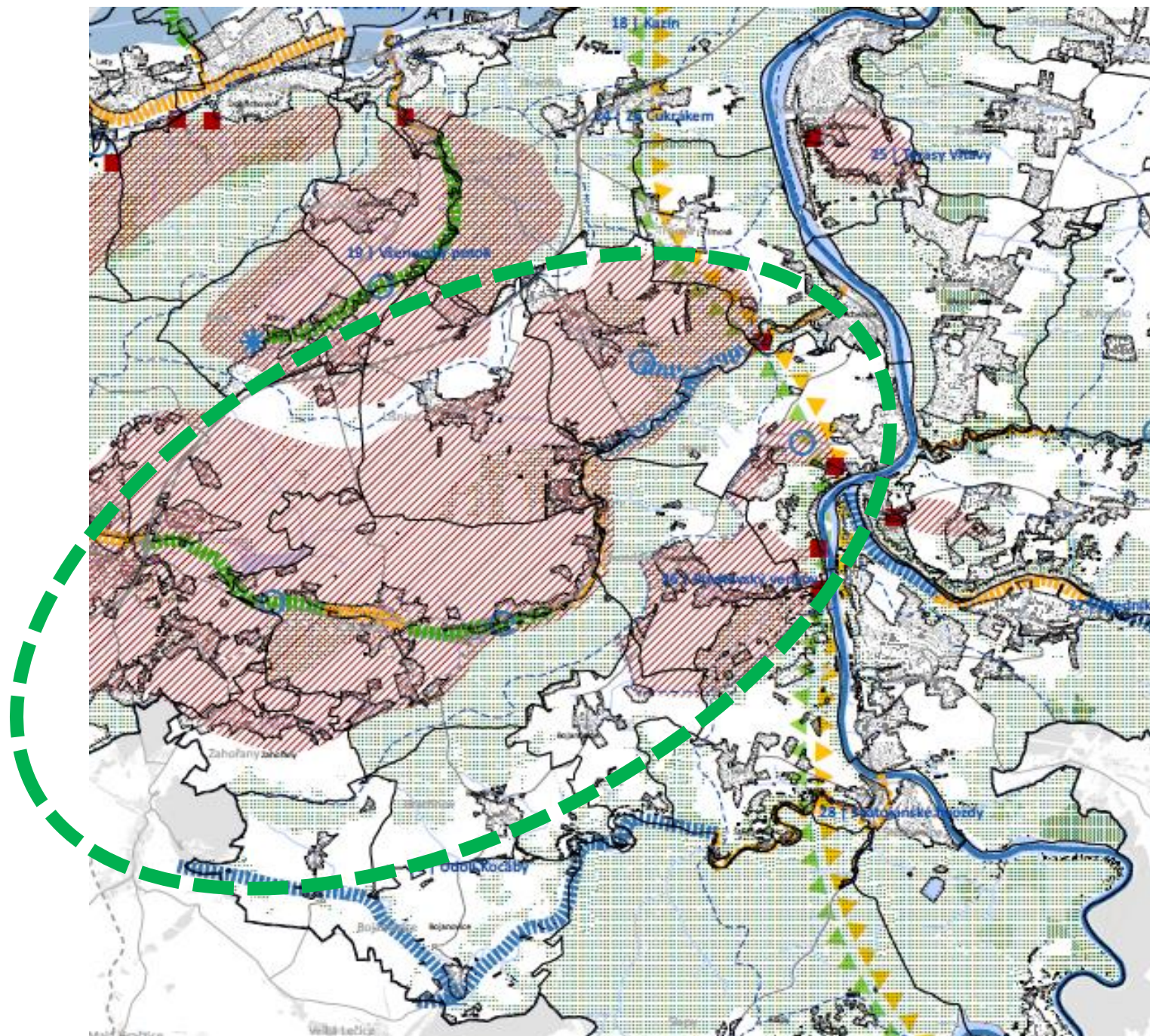
Výkres koncepce uspořádání krajiny voda v krajině

CÍLOVÉ TYPY KRAJIN Z HLEDISKA VODNÍHO REŽIMU

-  krajina přizpůsobená suchu
-  krajina rehabilitace vodního režimu
-  krajina akumulace srážkové vody

KONCEPČNÍ OPATŘENÍ VODNÍHO REŽIMU

-  kritický bod
-  zranitelná zdrojová plocha kritického bodu
-  prameniště vodního toku
-  pramenná oblast (plocha významných pramenišť)
-  přirozená niva k ochraně
-  komplexní revitalizace vodního toku ve volné krajině
-  niva v urbanizovaném území
-  revitalizace vodního toku v urbanizovaném území sídla
-  niva umožňující rozliv
-  místo pro ověření umístění retenční nádrže / suchého poldru
-  vodní zdroj pro závlahu



ZÁVADY A PROBLÉMY KRAJINNÉHO OKRSKU

VODNÍ REŽIM V KRAJINĚ

➔ A.6a PROBLÉMOVÝ VÝKRES | PROBLÉMY A OHROŽENÍ

Nízká retenční schopnost zemědělsky obhospodařované krajiny zejména levého břehu Bojovského potoka, zhoršující podmínky na uzavírajícím profilu nad Měchenicemi
Nepřístupné koryto Bojovského potoka v Čisovicích
Zastavěná niva Bojovského potoka v Čisovicích a Bojově
Četné regulované a napřímené úseky Bojovského potoka

HOSPODAŘENÍ V KRAJINĚ

➔ A.6a PROBLÉMOVÝ VÝKRES | PROBLÉMY A OHROŽENÍ

Rozsáhlé půdní bloky orné půdy zejména v prostoru mezi Čisovicemi, Líšnicí a Klínцем
Nízký podíl ekologicky stabilních krajinných prvků v zemědělsky obhospodařované krajině
Ohrožení velkých bloků orné půdy vodní erozí, velké množství polí svažitých
Staré ekologické zátěže z bývalých kovohutí v Mníšku pod Brdy, východně od brownfieldu bývalých hrdkoven
Kácení lesních porostů do vzdálenosti 50 m od okraje železniční trati v údolí Bojovského potoka

PROSTUPNOST KRAJINY PRO ČLOVĚKA A CESTNÍ SÍŤ

➔ A.6a PROBLÉMOVÝ VÝKRES | PROBLÉMY A OHROŽENÍ

Špatná prostupnost zemědělsky obhospodařované krajiny, zejména pak mezi Líšnicí a Klínцем (jediná historická cesta, která dříve propojovala jádra obou obcí, je dnes zaniklá, rozoraná)
Špatná prostupnost údolím Bojovského potoka mimo silnice
Chybějící pěší/cyklo propojení mezi Mníškem pod Brdy a Čisovicemi mimo silnici, podél Bojovského potoka
Přerušená cesta podél Bojovského potoka mezi Měchenicemi a Spáleným mlýnem (eroze cesty vlivem povodní)

EKOLOGICKÁ STABILITA / MIGRAČNÍ PROSTUPNOST / ÚSES

➔ A.6b PROBLÉMOVÝ VÝKRES | PROBLÉMY ÚSES I

➔ A.6c PROBLÉMOVÝ VÝKRES | PROBLÉMY ÚSES II

Neprostupnost dálnice D4 pro volně žijící živočichy (chybí ekodukty či propustky pro zvěř)
Zcela přerušená migrační prostupnost mezi lesními masivy Brd a údolím Bojovského potoka v prostoru Stříbrné Lhoty
Jedna větev rozdílného vymezení západní větve NRBK údolím Vltavy u Měchenic zasahuje na území KO
RBK nivou Bojovského potoka na území Bojova postrádá vložená LBC
Rozdílné vymezení RBK v údolí Bojovského potoka v ZÚR a ÚP
RBK v údolí Bojovského potoka od žst. Bojanovice ke Spálenému mlýnu tísněný zástavbou
LBK Bojovského potoka v Mníšku tísněný zástavbou
Přerušení LBK Bojovského potoka mimoúrovňovou křižovatkou v Mníšku pod Brdy
Přerušení vymezení LBK Bojovského potoka u Luckého mlýna
LBK od Včelníku k Hladovému vrchu z větší části vymezený po orné půdě (nefunkční)
LBK od Hladového vrchu k Bojovskému potoku přerušeny zástavbou okolo Čisovické ulice
LBC pod Horou u Zahořan s malou výměrou
LBC východně od Zahořan s malou výměrou
větev lokálního ÚSES mezi Čisovicemi a Líšnicí dominantně na orné půdě (nefunkční)
LBK Bojovského potoka tísněný zástavbou v Čisovicích

VIZE KRAJINNÉHO OKRSKU

Harmonická otevřená kulturní krajina s významným zastoupením luk, sadů a rozptýlené zeleně, která je přívětivým místem k životu.

RÁMCOVÉ PODMÍNKY VYUŽITÍ (CÍLOVÉ KVALITY) KRAJINNÉHO OKRSKU

Dobře prostupná harmonická otevřená a přehledná kulturní zemědělská krajina, stejně hodnotná pro rekreaci jak jejích obyvatel, tak i návštěvníků z Prahy.
Jasně prostorově vymezené a dobře vybavené vesnice měkce přecházející do zemědělsky využívané krajiny přes pás záhumenních zahrad a sadů, s Mníškem pod Brdy jako plně vybaveným městským centrem kultury, služeb a zaměstnanosti.
Krajina zadržující maximum srážkové vody, nedovolující její neřízený odtok do Bojovského potoka.

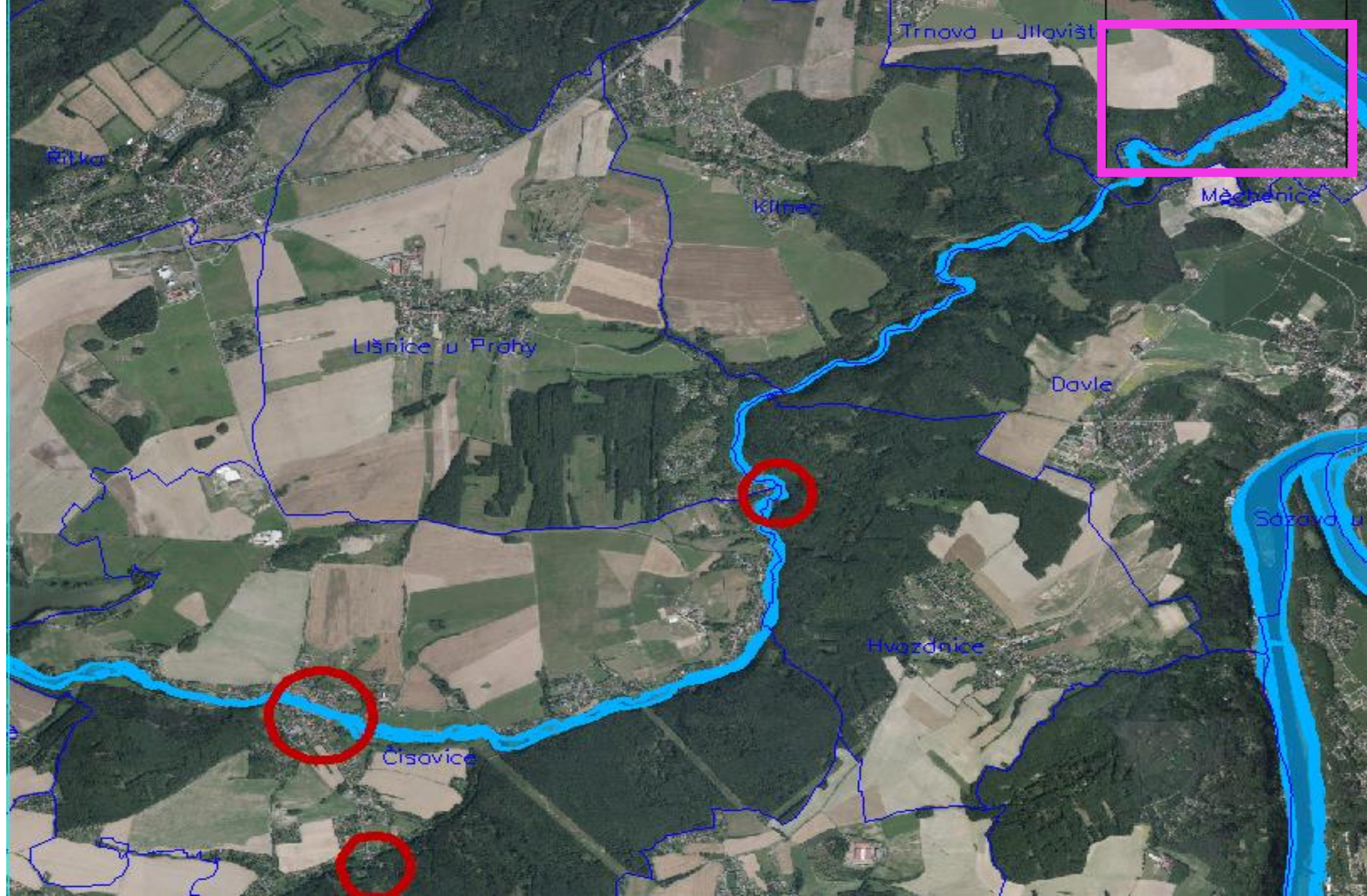
RÁMCOVÁ DOPORUČENÍ PRO OPATŘENÍ VEDOUcí K DOSAŽENí CÍLOVÉ VIZE KRAJINNÉHO OKRSKU

OPATŘENí VEDOUcí K DOSAŽENí CÍLOVÉ VIZE KRAJINNÉHO OKRSKU

Členit velké půdní bloky cestami s alejemi/stromořadími a mezemi.
Vytvářet podmínky pro změnu zemědělských kultur z orné půdy na stabilnější kultury (louky, sady atp.), vytvářet zrnitější mozaiku kulturní krajiny.
Revitalizovat nivu Bojovského potoka, regulované úseky vodního toku mimo zástavbu rozvolnit, meandrovat.
Na přechodu sídel a (lesní i) zemědělské krajiny realizovat přechodové pásy stabilnějších kultur (produkční zahrady, sady, cesty, úvozy, parkové pásy či jejich kombinace), chránící vnitřní prostředí sídel před negativními vlivy hospodaření na orné půdě či povrchovým odtokem vody a bahnotokem z polí po přívalových srážkách.
Mníšek pod Brdy rozvíjet jako hlavní východiště turistů do Brd, vybavit turistickým informačním centrem, rozvíjet systematicky doprovodnou infrastrukturu pro turisty (stravování, ubytování vyššího standardu typu penzion nebo hotel).
Zajistit podmínky pro kontinuální prostupnost pěších a výletníků na kolech údolím Bojovského potoka z kaňonu Vitavy až do Mníšku pod Brdy a dále do Brd, stejně jako do Klínce (a Černolic).
Zatravnit svažitě zemědělské pozemky ohrožené vodní erózí
Realizovat naučné turistické stezky přibližující historický vývoj KO, minulost těžby drahých kovů a železné rudy, stejně jako historii chatových osad v údolí Bojovského potoka.
Vytvářet podmínky pro zpomalení postupu povodňových vln na Bojovském potoce (členění velkých bloků orné půdy, realizace přehrážek a malých vodních nádrží na krátkých a prudkých přítocích Bojovského potoka atp.).
Realizovat opatření na zachycení přívalů vody z jižních svahů Brd do zástavby Mníšku pod Brdy.
Zajistit migrační prostupnost dálnice D4 pro volně žijící živočichy (ekodukty, propustky pod dálnicí).

UPOZORNĚNí NA VÝSKYT PRIORITYNíCH OPATŘENí ČI ÚPRAV

Revitalizace nivy a koryta Bojovského potoka.
Realizace retenčních opatření na Bojovském potoce a jeho krátkých a prudkých přítocích.
Zajištění pěší a cyklistické prostupnosti zemědělskou krajinou mezi Líšnicí a Klínцем a údolím Bojovského potoka.
Realizace plošných opatření pro retenci a akumulaci srážek v zemědělské krajině.



Měchenice

LIDL

územní studie krajiny:

výhledy do kaňonu Vltavy

páteřní dálková cyklostezka

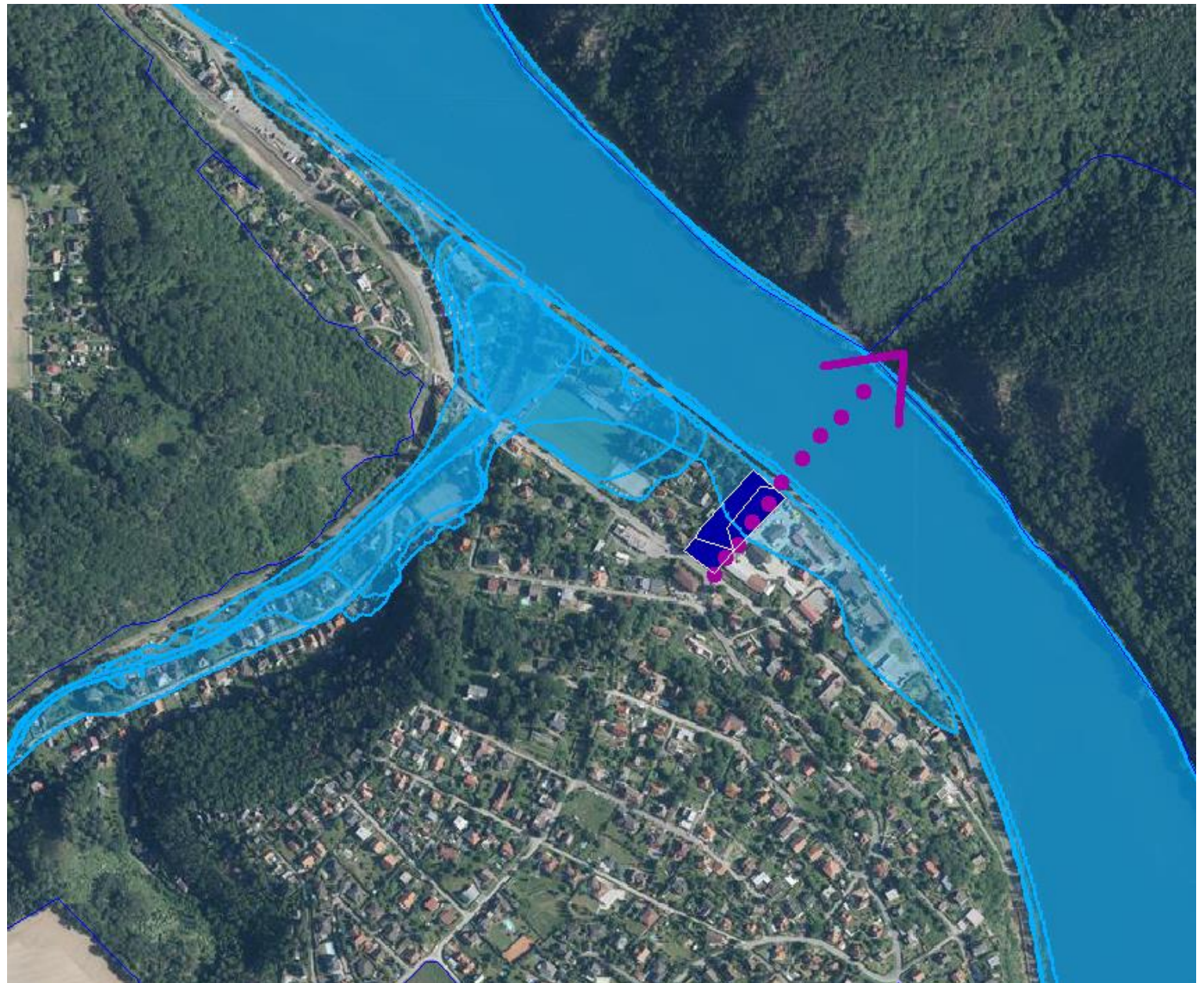
integrace hromadné dopravy

zeleň skladových a prodejních areálů

nadregionální USES

výzva

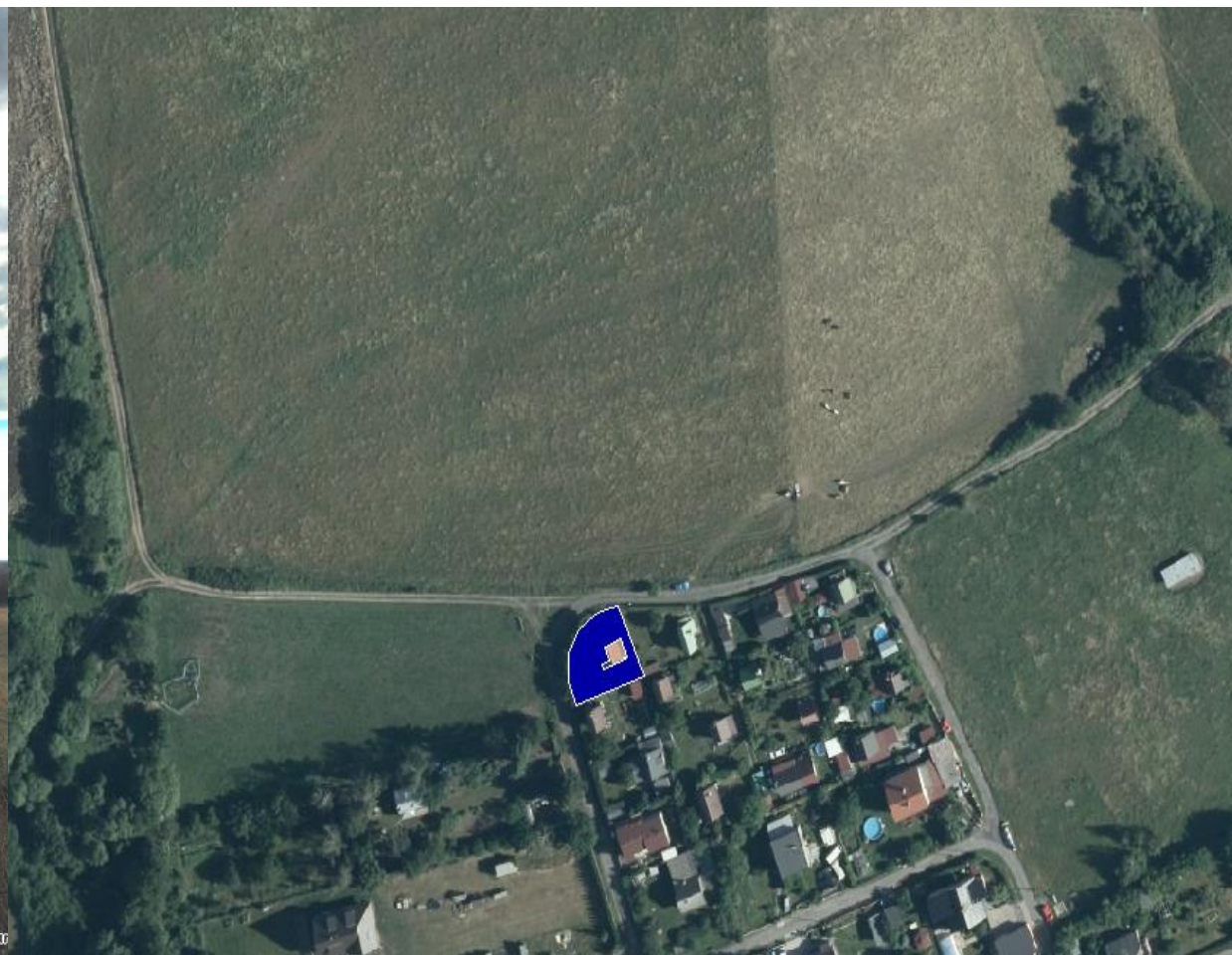
doplnění



výhledy do kaňonu Vltavy
páteřní dálková cyklostezka
integrace hromadné dopravy
zeleň skladových a prodejních areálů



územně plánovací informace
Čisovice
zahrádkářské chatky
transformace na bydlení





- Území KO **bylo historicky intenzivně využíváno pro individuální krátkodobou rekreaci** vázanou na železniční trať Praha – (Mníšek pod Brdy) – Dobříš, zejména v okolí Bojova, na území Klínce, Zahořan a také na území Mníšku pod Brdy se nacházejí rozsáhlé chatové osady.
- V krajinném okrsku Bojovský potok se nachází město Mníšek pod Brdy, další obce Čisovice, Zahořany a Klínek a části obce Líšnice (část vlastní Líšnice) a Davle (část sídla Sloup). Mníšek pod Brdy je vybavené město, z ostatních obcí žádná nemá širší obslužný význam. Čisovice a Zahořany spádují do Mníšku, ostatní sídla spíše do Prahy. Hlavními cíli suburbanizačního tlaku Prahy na území krajinného okrsku až doposud byl Mníšek pod Brdy (zejména prostorově oddělená sídla Rymaně a Stříbrná Lhota) a Klínek, aniž by byla zásadním způsobem změněna jejich identita nebo role v sídelním systému. V Čisovicích, Zahořanech a Líšnici dosud byl rozvoj přiměřený velikosti sídel. Údolí Bojovského potoka bylo historicky využíváno k individuální rekreaci. **Objekty individuální rekreace jsou postupně transformovány na trvalé bydlení.**
- **OHROŽENÍ KRAJINNÉHO OKRSKU**
- **📍 A.6a PROBLÉMOVÝ VÝKRES | PROBLÉMY A OHROŽENÍ**
- **Neřízená rezidenční suburbanizace**, zejména v Líšnici či v Rymáně
- V Mníšku pod Brdy se neřízeným rozvojem zástavby postupně stírají hranice mezi jednotlivými původně samostatnými sídly
- **Pokračující transformace chatových osad na trvalé bydlení**, zejména v Rymáně, Čtvrti Svatopluka Čecha či v Bojově

využívání územní studie krajiny

odborný, nezpochybnitelný podklad pro rozhodování

- pořizování územních plánů – zadání, vyhodnocování námitek, připomínek, stanovisek, dohody s dotčenými orgány
- územně plánovací informace
- EIA
- závazná stanoviska
 - výzvy k doplnění
 - cíle a úkoly územního plánování
- aktualizace ZUR

- **PŘÍSTUP K ŘEŠENÍ KRAJINY**

- Ambicí návrhové části Územní studie krajiny SO ORP Černošice je hledat a navrhovat přednostně taková řešení, která
- jsou poměrně snadno dosažitelná a realizovatelná
- nenavrhují zásadní změny stávajícího charakteru krajiny.
- Cílem je **maximálně vytěžit stávající a již existující pozitiva krajiny**, tato důsledně chránit a dále rozvíjet. **Zároveň potenciály krajiny za pomoci subtilních a měkkých impulzů měnit na pozitiva krajiny.**
- **Snahou je hledat řešení subtilní a citlivá k současné krajině.**
- Ambicí není hledat složitá a ve skutečnosti jen těžko dosažitelná a jen těžko realizovatelná řešení.

- **UPLATNĚNÍ ÚSK**

- V případě, že řešení Územní studie krajiny SO ORP Černošice **nebude** postupně uplatňováno a realizováno, **stav krajiny správního obvodu ORP Černošice se bude postupně dále zhoršovat.**
- Postupné uplatňování a realizace řešení Územní studie krajiny SO ORP Černošice je základním předpokladem toho, že (a) nedojde k dalšímu zhoršení stavu krajiny SO ORP Černošice a že (b) se stav krajiny SO ORP Černošice začne postupně zlepšovat (v závislosti na míře a intenzitě realizovaných opatření).

hledat řešení subtilní a citlivá k současné krajině
v každé drobnosti sledovat vliv na celek
jednat již dnes, a to i v případě, kdy je třeba spěchat
hledat, jak dnešní záměry uskutečnit lépe s ohledem na krajinu, ne jim bránit

